

# ISRAEL ALBA RAMIS

## 12.01 centro tecnológico medioambiental

Concurso primer premio. Valdemingómez, Madrid. junio de 2000

ARQUITECTO/ARCHITECT:  
Israel Alba Ramis

COLABORADORES/COLLABORATORS:  
José María Cristóbal González  
Javier Martínez Erdozaín  
Juan Nevado Macías  
Fernando Sanz Iglesias  
Roberto Sánchez García, estructuras.  
JG & Asociados, instalaciones

Santiago Rivera, infografía  
José Luis Alcoceba, maqueta  
PROMOTOR:  
Rama de Medio Ambiente del Ayuntamiento  
de Madrid Valdemingómez 2000  
EMPRESA CONSTRUCTORA:  
U.T.E Obras Valdemingómez.

02 El Ayuntamiento pretendía que dentro del Plan de Recuperación del Sureste de Madrid se localizara un CENTRO TECNOLÓGICO MEDIOAMBIENTAL como lugar de encuentro en el que se desarrollarían actividades relacionadas con el Medio Ambiente, desde cursos, jornadas o conferencias, hasta distintos tipos de exposiciones.

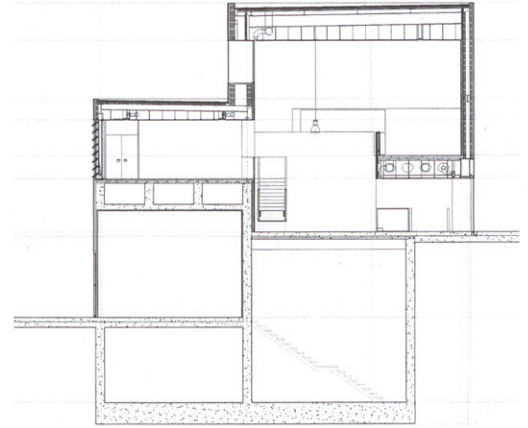
Se propuso colocar el edificio sobre las tramas de la antigua nave de recepción de basura y el horno de incineración, para recuperar los extraordinarios fosos de descarga como espacios expositivos y biblioteca y para tener un recuerdo de lo que fueron estas instalaciones en el pasado. El centro se levantará sobre una alfombra de hormigón gris en continuidad con el interior, conformado por tres potentes volúmenes: dos cajas de madera unidas por otra de vidrio que se incrusta en ellas y que, en el interior, organiza las conexiones entre los distintos espacios y articula el edificio con su entorno más próximo. Desde este espacio parten diversos recorridos y se contemplan magníficas vistas sobre el paisaje y el futuro parque.

El conjunto de volúmenes que constituyen la intervención se organiza internamente de manera muy clara: por un lado el área de exposiciones y, por otro, el área de usos múltiples: sala de conferencias, despachos, sala de juntas, biblioteca y demás espacios anejos.

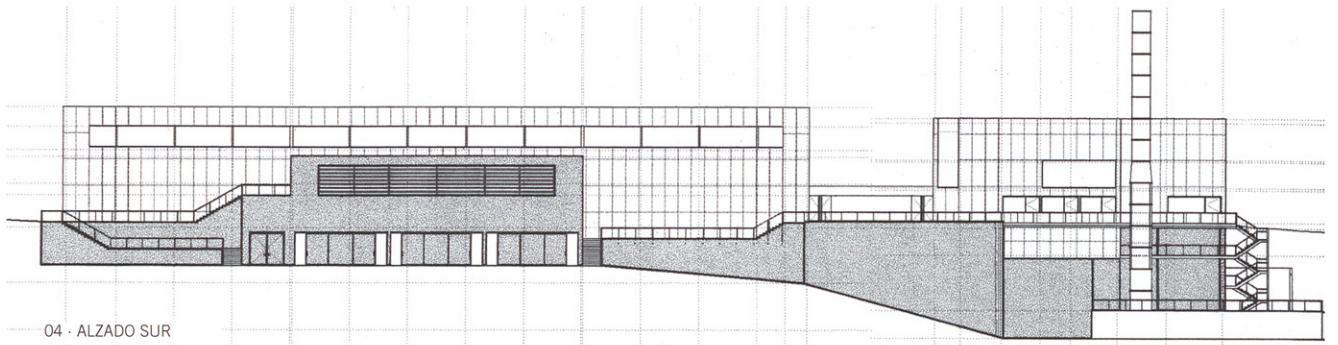
Un espacio de doble altura en diagonal en el área de exposiciones, con el lucernario alto abierto a Sur es el principal protagonista del proyecto. La parte baja de este espacio, acristalada a Norte, introduce el paisaje (futuro parque) en el edificio, provocando la continuidad interior-exterior antes citada. Dicho espacio diagonal alberga las salas de exposiciones permanentes.

En dos núcleos situados en los testeros laterales del área de exposiciones, se disponen las dependencias de servicio y las comunicaciones verticales correspondientes a esta zona, y en un nivel intermedio de continuidad espacial con la gran sala, aparece otra zona expositiva de menor tamaño que alberga la sala de exposiciones temporales.

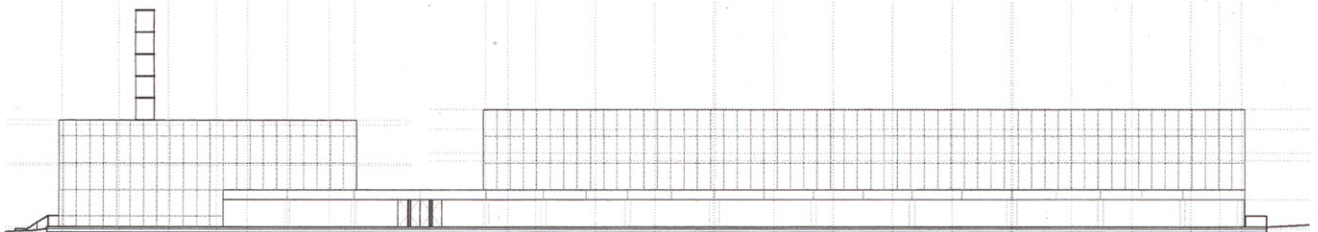
Hacia el sur, en el fuerte desnivel de terreno, las dos cajas de madera aparecen coronando una base más irregular revestida de chapa de acero ondulada colocada en horizontal a modo de potente zócalo, que unifica formalmente la intervención y organiza las dependencias industriales existentes en la parte trasera.



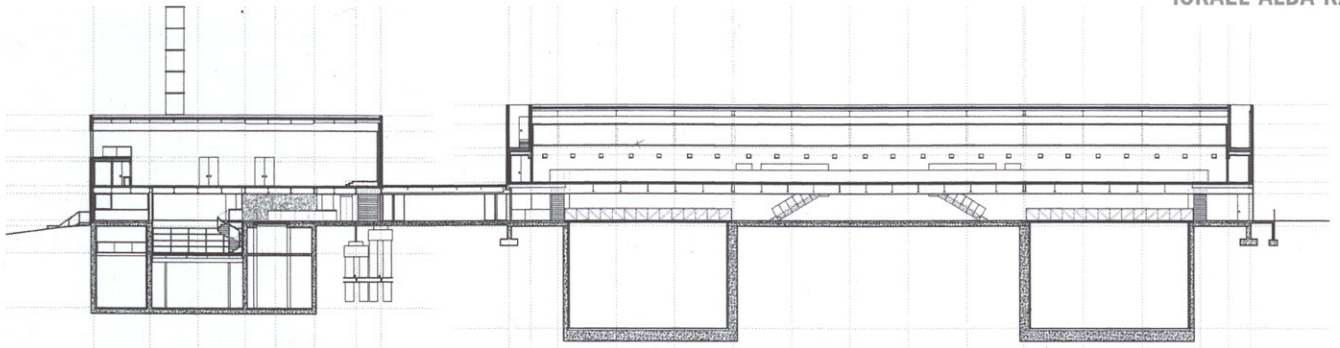
03 - DETALLE DE LA SECCIÓN POR LAS SALAS DE EXPOSICIÓN



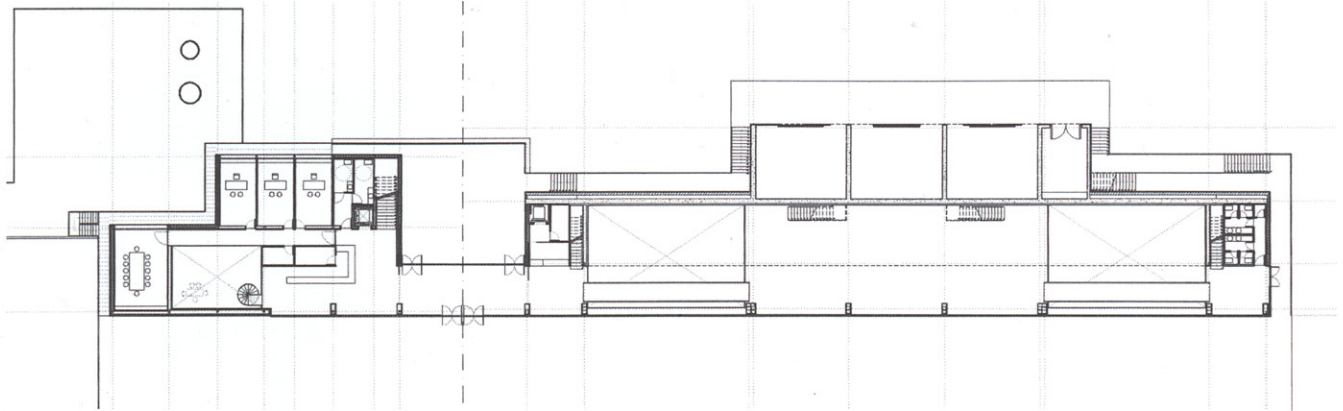
04 - ALZADO SUR



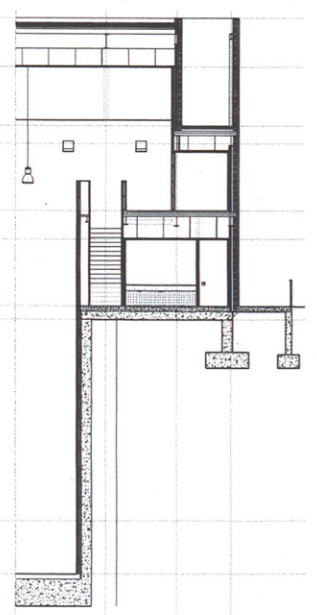
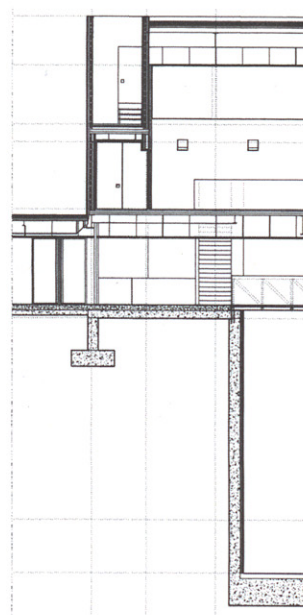
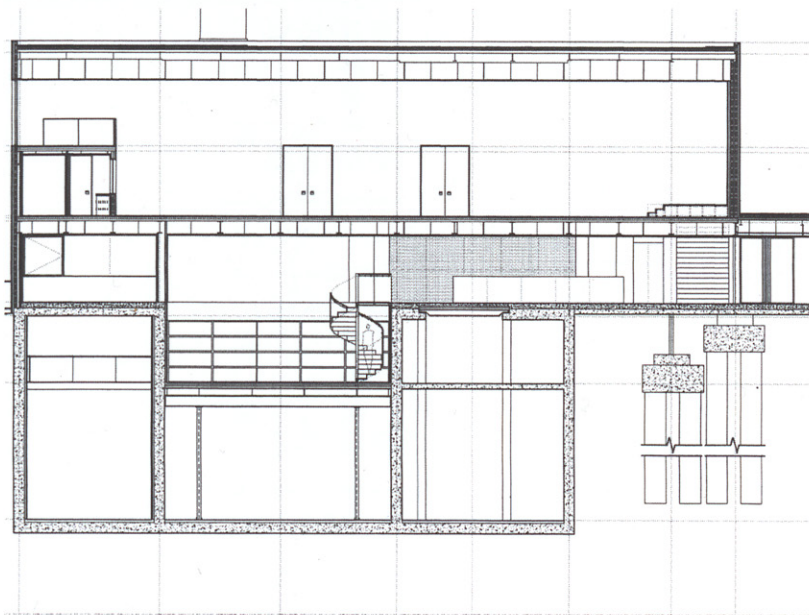
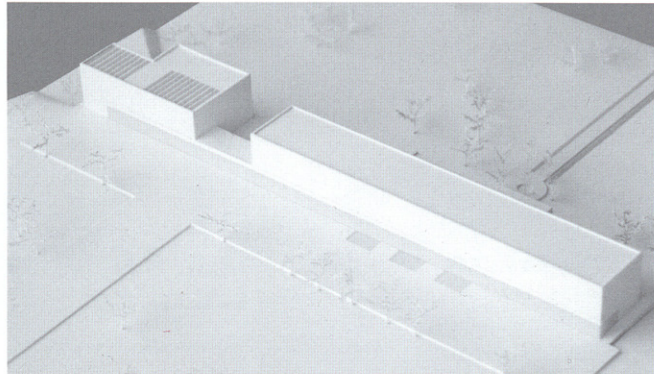
05 - ALZADO NORTE



06 · SECCIÓN LONGITUDINAL



07 · PLANTA PRIMERA



08 · DETALLES DE SECCIÓN LONGITUDINAL