

Museo Nacional del Teatro

ALMAGRO

Arquitecto: Horacio Fernandez del Castillo

El Nuevo Museo Nacional del Teatro se situará en el Palacio de los Maestres de Calatrava, la edificación más antigua de Almagro, situado en uno de los extremos de la Plaza Mayor, muy cerca del famoso Corral de Comedias. Este palacio se compone de una gran crujía, que se extiende a lo largo de la calle Gran Maestre, y una crujía corta, perpendicular a la primera, que separa el claustro mudéjar y un patio trasero.

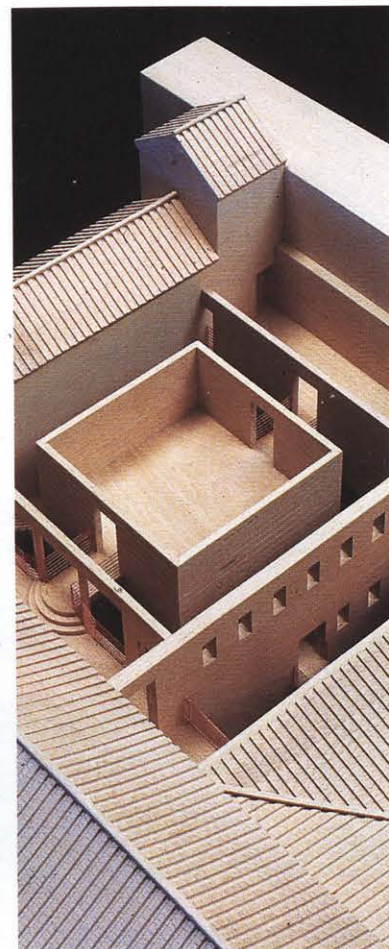
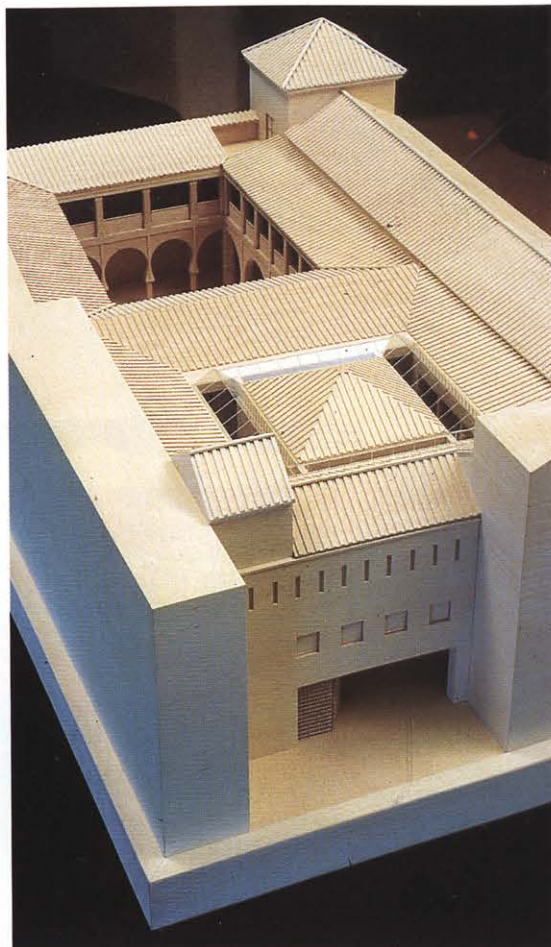
El núcleo del museo se organiza alrededor de este patio trasero utilizando asimismo las dos crujías existentes y un nuevo volumen que cierra el edificio por el Norte. La idea base que configura el diseño espacial es la implantación de un volumen en el patio que conforma un edificio dentro de otro edificio, de forma que se conserva el espacio virtual del patio existente, sirviendo el nuevo volumen para interconectar las diferentes áreas del Museo. Su situación en el centro de todos los recorridos refuerzan la apreciación del patio original.

El acceso al Museo se produce a través de la gran crujía en la que se ubican los servicios culturales complementarios del Museo, la biblioteca especializada y el archivo documental. El espacio de entrada comprende un vestíbulo de distribución; en él se disponen, a modo de muebles, la zona de taquilla, la guardarrope y una pequeña tienda de publicaciones. Este espacio se abre al mencionado patio.

A espaldas del vestíbulo existe un pasaje que comunica con el mercado municipal y que constituye una servidumbre del edificio actual. En el proyecto se aprovecha esta circunstancia para situar sobre este espacio un volumen dedicado a servicios del Museo como: un almacén, un laboratorio de restauración y un despacho de dirección. Al fondo de este volumen, se sitúa un montacargas y una escalera que sirve para la comunicación vertical de este núcleo, así como escalera de urgencia.

La crujía perpendicular original, situada al Sur del espacio de relación, acoge en su interior una gran escalera de dos tramos que comunica la planta baja con la entreplanta y la planta superior.

El nuevo volumen central, situado en el patio, es de planta cuadrada y tres alturas. Su base se sitúa a un nivel inferior al de acceso al



Fotografías de la maqueta.

edificio, dando lugar a la posibilidad de introducir en este volumen una planta más que las existentes en la crujía Oeste. Este volumen queda exento por un espacio hueco, a modo de patio cubierto, que lo conecta con el resto del museo mediante escaleras y pasarelas. La luz, que penetra cenital, bañando las fachadas del volumen central con una apertura de setenta centímetros, pretende reforzar el efecto de volumen introducido.

Al fondo de este patio, en los tres niveles definidos por el módulo central, encontramos una sala que sirve para exposición de maquetas y objetos que alberguen las vitrinas. Las salas de las dos plantas superiores, se comunican con el módulo central por medio de dos cortas pasarelas.

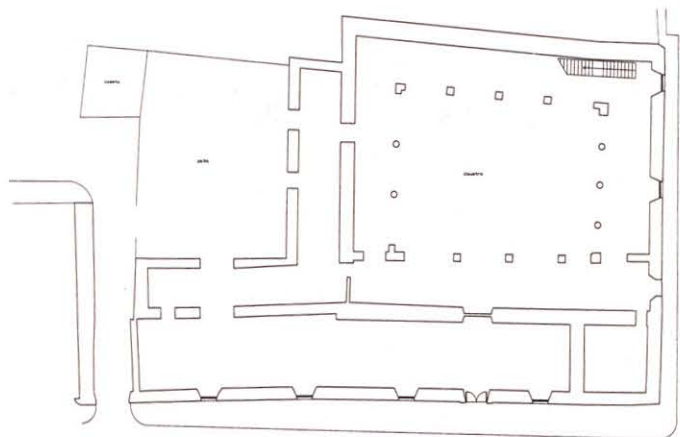
El nivel superior del ala Oeste prolonga el espacio del Museo y se articula a lo largo de un eje sobre el que se desarrolla la arquitectura del patio. Este espacio longitudinal tan acusado se organiza en cinco salas consecutivas, a partir de la primera que

sirve de rótula, y está rematado por un panel que cierra la perspectiva y sirve de acceso al torreón, donde se sitúa una sala dedicada a medios audiovisuales.

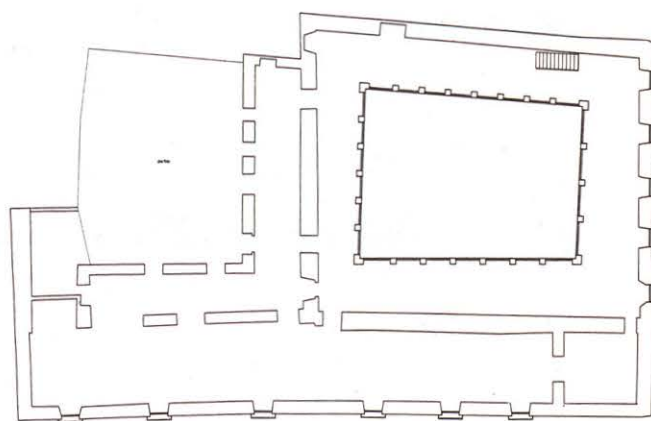
El proyecto respeta el carácter general de las fachadas del Palacio, incorporando algunos elementos que suponen la referencia formal y semántica de su nueva función como Museo, apreciables desde el espacio público. Uno de estos elementos es el nuevo acceso al edificio, cuyo diseño unifica y engloba el paso al mercado, situado en un extremo de éste.

En la parte superior de la fachada se introducen dos nuevos huecos, que siguen el ritmo de los preexistentes. De éstos, el más característico recuerda a las ventanas enrejadas de hermosa factura situadas en el edificio de la Compañía de Jesús que, adosado al palacio, continúa la fachada de éste.

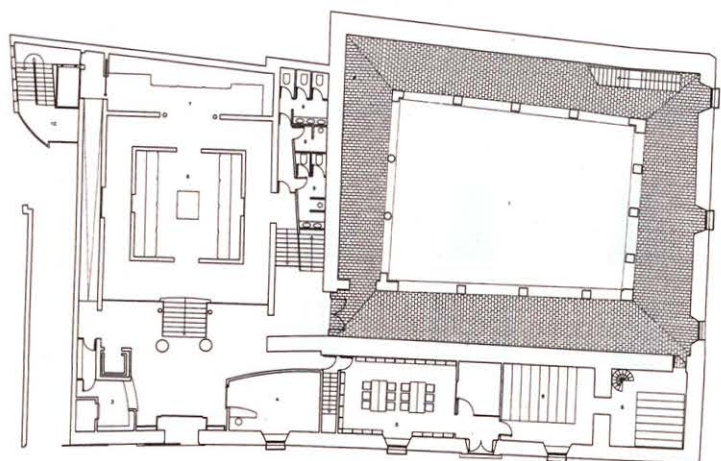
El resto de la fachada respeta los huecos preexistentes y se restaura utilizando revocos de cal rojos, similares a los utilizados en los edificios públicos tradicionales de Almagro.



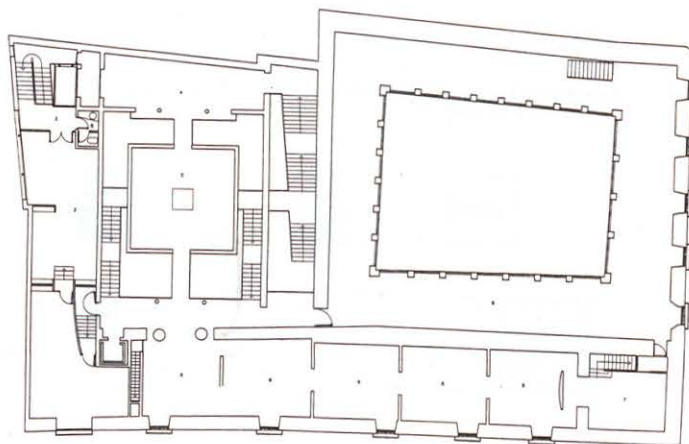
Planta baja. Estado anterior



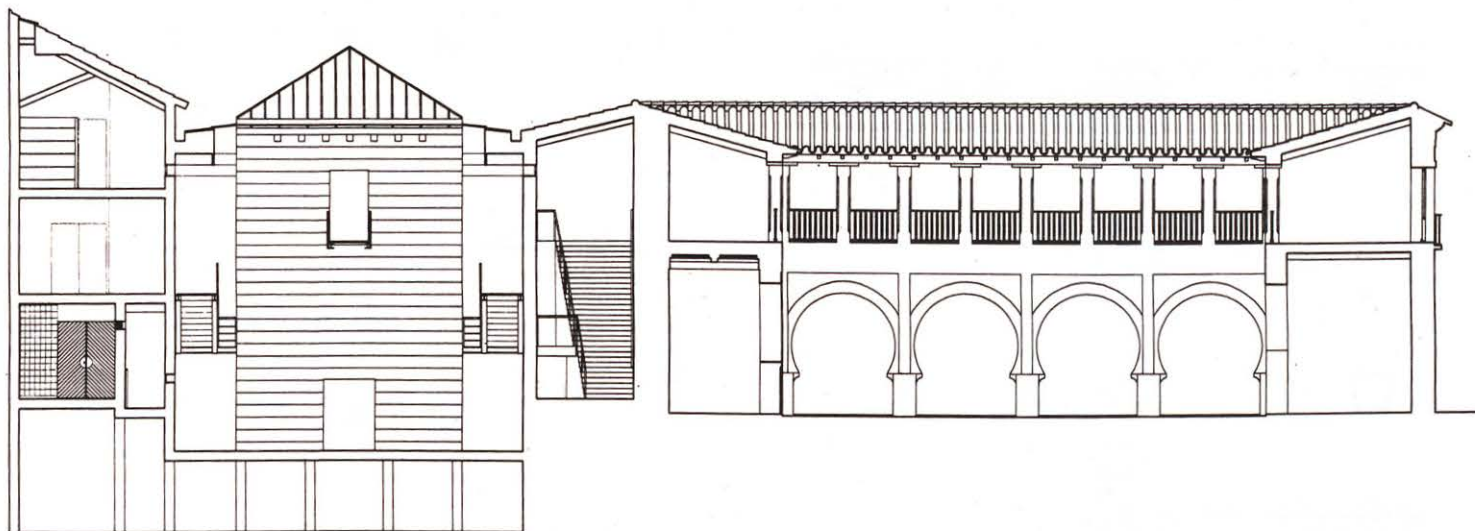
Planta superior. Estado anterior



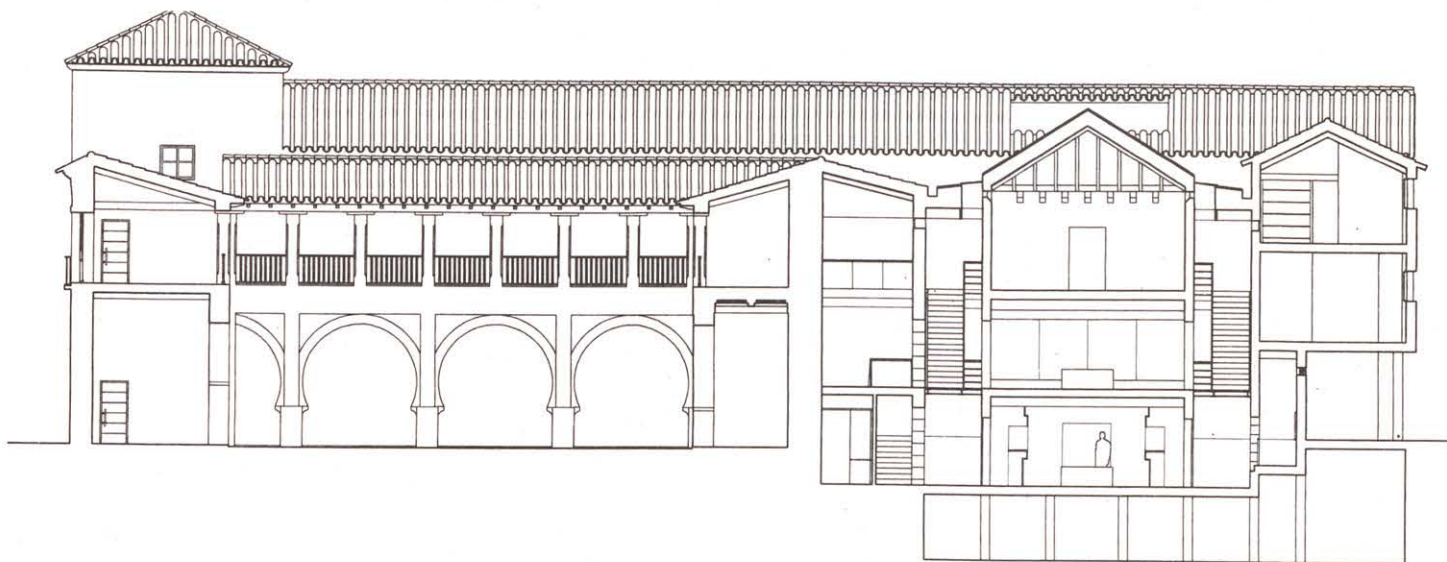
Planta baja.



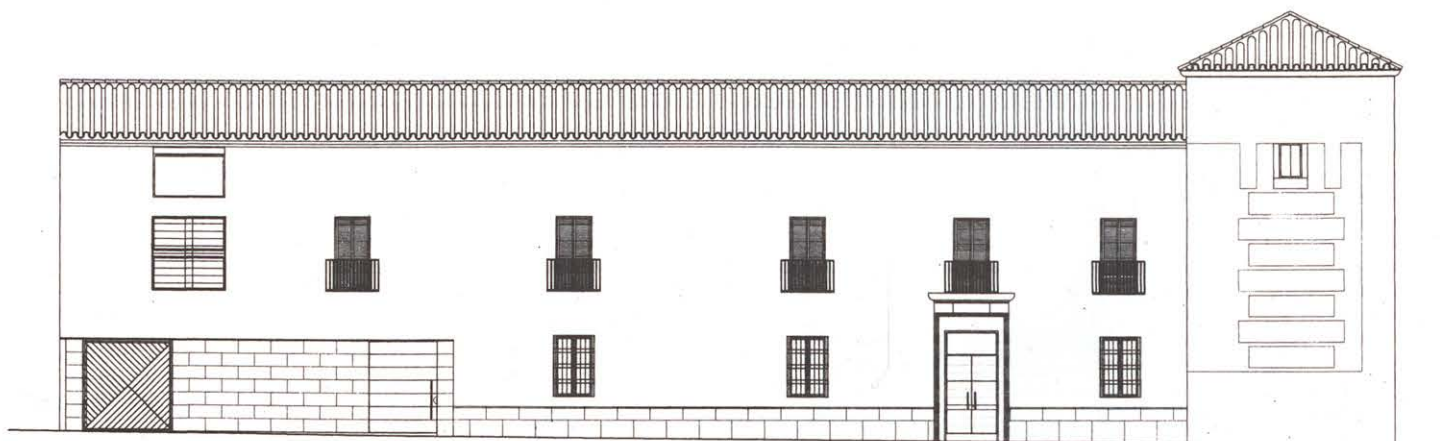
Planta superior.



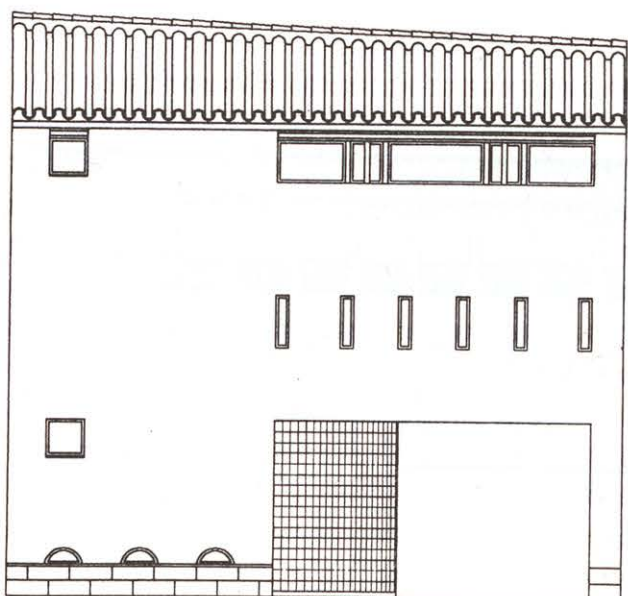
Sección longitudinal .



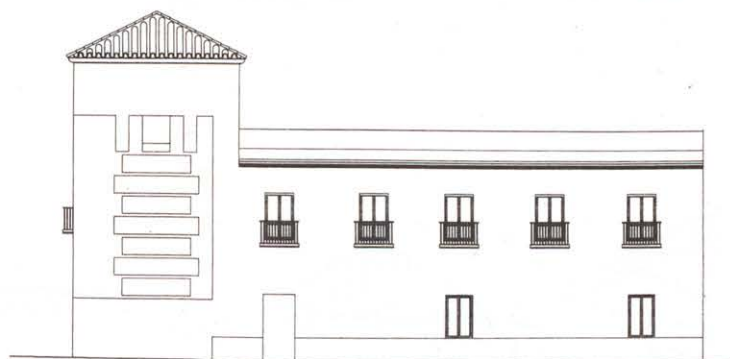
Sección longitudinal BB



Alzado calle Gran Maestre.



Alzado norte.



Alzado Plaza Mayor. Estado anterior.



Alzado Plaza Mayor.