

aeropuerto en una extensa zona suburbana donde tienen su casa muchos pilotos— juega implícitamente con los impulsos de prosperidad y movilidad que el héroe civil de Atlanta, John Portman, explotó con tanto fanatismo en sus especulaciones populistas en distintas convenciones en hoteles y edificios de oficinas. En la Biblioteca del Condado de Clayton, Scogin, Elam y Bray han canalizado estos impulsos en una dirección distinta y más autóctona, unida a un amplio conocimiento de los precedentes modernos, recurso éste que aparece en todos sus trabajos independientemente de su ubicación.

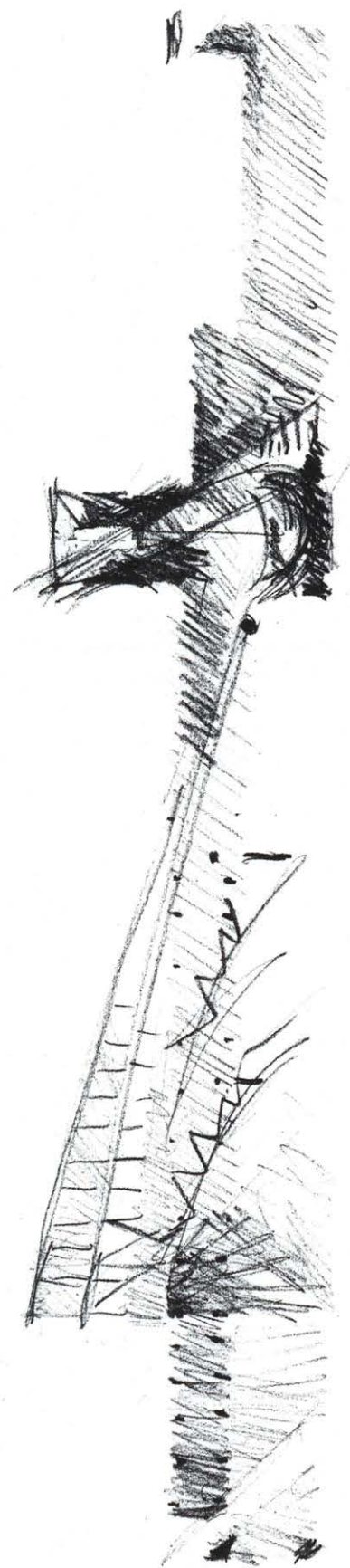
Esta familiaridad con el lenguaje moderno sugiere que, independientemente de que sea necesario un debate sobre Atlanta y sobre el sur en general para entender aspectos particulares de la obra de Scogin, Elam y Bray, tal vez la condición más significativa sea su posición con respecto a lo que podría denominarse la matriz profesional y disciplinaria de la práctica arquitectónica actual. Existe una clara afinidad entre distintas compañías americanas y una serie de individuos cuyo trabajo explota el potencial primitivo, cualitativo y empírico de la forma construida. Esta actitud comúnmente compartida, de sentido común por otra parte, es el punto de partida de un tipo de trabajos que no dependen de —ni tampoco provocan— una teorización compartida unánimemente ni de una serie de juicios críticos.

Scogin, Elam y Bray, al igual que Gehry, Gwathmey y Hedjuk, se encuentran a medio camino entre dos versiones divergentes de la práctica americana contemporánea, una de las cuales tiende al silencio (y ocasionalmente hacia lo trascendente), mientras que la otra se ocupa de la comunicación explícita. La primera versión encuentra su máximo exponente en la obra de Louis Kahn, y especialmente en sus escritos, mientras que la segunda está representada (no sin haber dado origen a una fuerte polémica) por Venturi, también de un modo particularmente evidente en sus escritos y concretamente en *Aprendiendo de Las Vegas*. Pero entre estas dos versiones ha empezado a proliferar una nueva clase de práctica arquitectónica (con muy poco que decir de sí misma); y es en este espacio de la diferencia en el que la obra de Scogin, Elam y Bray ha encontrado su sitio.

2. La idea de considerar la práctica de Kahn y Venturi como dos versiones divergentes de lo moderno es una variante (corrupta) de otras dos más amplias dicotomías propuestas por Van Wyck Brooks y Richard Rorty (ambos, que se definen a sí mismos como Pragmáticos, empiezan por reconocer y articular las dualidades normativas como un medio de imaginar y poblar el intervalo entre ambas). Brooks, en 1915, insistía en la idea de que la sociedad americana —y ésto era un rasgo única y exclusivamente suyo— había estado siempre dividida entre los dos polos que él denominaba los “Highbrow” [intelectuales] y los “Lowbrow” [gentes sin cultura], los cuales no eran sino culturas segregadas, cada una de las cuales rechazaba los estándares de la otra.

“Así ocurre que, desde el principio, nos encontramos con dos corrientes principales dentro de la mentalidad americana que discurren paralelamente pero que rara vez se cruzan... y ambas son igualmente antisociales: por un lado, ... el fastidioso refinamiento y el desapego de los principales escritores americanos, ... lo que desemboca en la irrealidad de la mayor

# Scogin, Elam & Bray





## Biblioteca Central del Condado de Clayton

### Clayton County Headquarters Library

SCOGIN, ELAM & BRAY

**Arquitectos. Architects**

Merrill Elam

Mack Scogin

Lloyd Bray

**Colaboradores. Project Team**

Tom Crosby

Rick Sellers

Dick Spangler

Isabelle Millet

David Murphree

Jonesboro, Georgia, lugar donde se encuentra ubicada la biblioteca, está encajado entre el extremo sureste del Aeropuerto Internacional de Hartsfield, uno de los de mayor tráfico del mundo, y Tara, la mítica casa de Escarlata O'Hara. La franja entre ambos es un lugar popular, pintada a mano (no todo es realizado en serie), un lugar donde uno puede pararse junto a una camioneta y sentir la música de ZZ Top a través de las ventanillas abiertas. Es un lugar donde la información se utiliza con fines prácticos y la historia se hace personal. Los estudiantes no buscarán oscuras disertaciones, apoyadas en el material que se encuentra aquí. Se trata más esta biblioteca de una estación de servicio de información para el día a día. Un espectáculo de marionetas, una clase de cocina, un fichero de semillas... Facilidades de aparcamiento. Adelante. Un K-Mart de información...

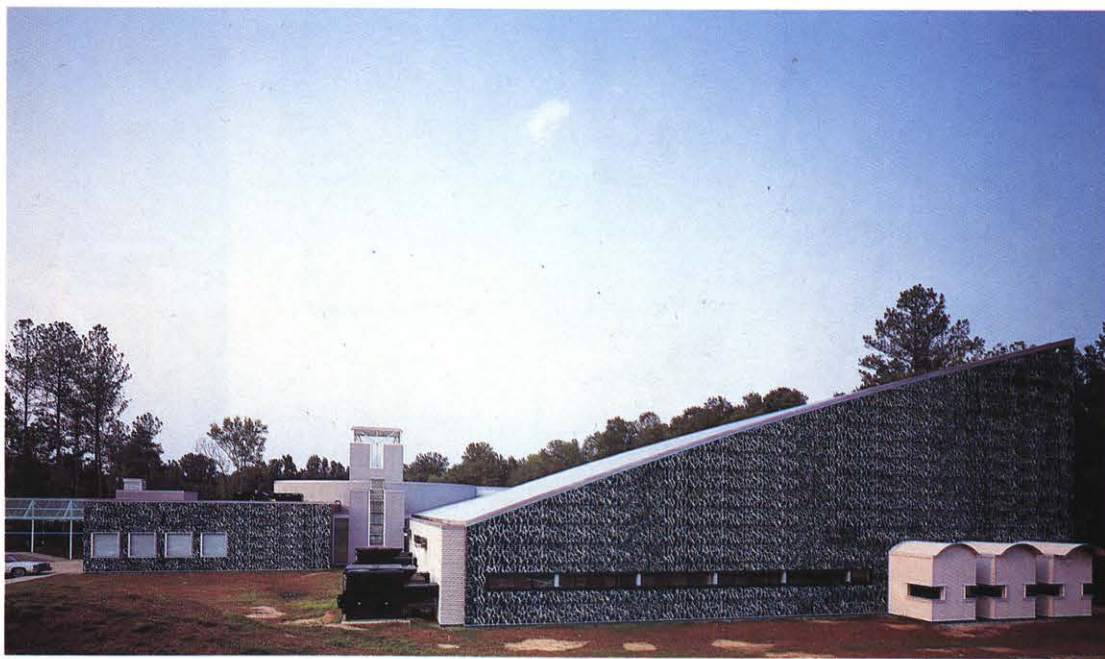
La parcela propiamente dicha está limitada al norte por la carretera Battlecreek; al este por el arroyo Jester y sus márgenes, un exhuberante bosque de árboles de hoja caduca y pinos, y al sur y al oeste por otras entidades del condado. El edificio se sitúa en la parte sur de la parcela, elevado respecto al aparcamiento que se encuentra enfrente del mismo. La altura de la entrada está al nivel de la vista de un conductor que viaje por la carretera de Battlecreek. La planta se organiza en torno a dos ejes. El eje norte-sur conecta el aparcamiento con la entrada, la recepción y la sala de reuniones.

El eje este-oeste conecta el bosque y los márgenes del arroyo del este de la parcela con la colección genealógica, la recepción y el despacho del director.

El edificio se organiza funcionalmente en dos áreas: los locales de administración y las áreas públicas. Estas últimas ocupan una gran sala abierta orientada a los bosques y al arroyo. Un monitor divide el espacio marcando el camino y la localización de la colección de genealogía. Las cubiertas de este espacio se levantan hacia el este y los bosques, desplegándose en abanico hacia el sur, permitiendo de esta forma la entrada de luz norte a cada "paso". El área infantil está situada en el espacio de menor altura, mientras que la colección permanente con las estanterías más altas se encuentra donde la cubierta es más elevada.

La estructura es de pilares de acero, con cerchas de gran luz, de madera y acero galvanizado. Los cimientos y suelos son de hormigón. El recubrimiento exterior es una combinación de chapas metálicas de diferente textura y diseño. La apariencia final es industrial.

*Jonesboro, Georgia, the project's location, is wedged in-between the southeast end of Hartsfield International Airport, one of the busiest airports in the world, and Tara, the mythical home of Scarlet O'Hara. The strip between the two is folksey, hand painted (not all mass produced), a place where one is apt to pull along side a pick-up with a rack and ZZ Top coming at you through the open windows. It is a place where information is sought for practical reasons and history is personal. Scholars will not seek out obscure dissertation —supporting materials here. This library is more a filling-station for information for living life. A puppet show, a cooking class, a seed catalog...*



*Easy parking. Come on in. It is a K-Mart for information...*

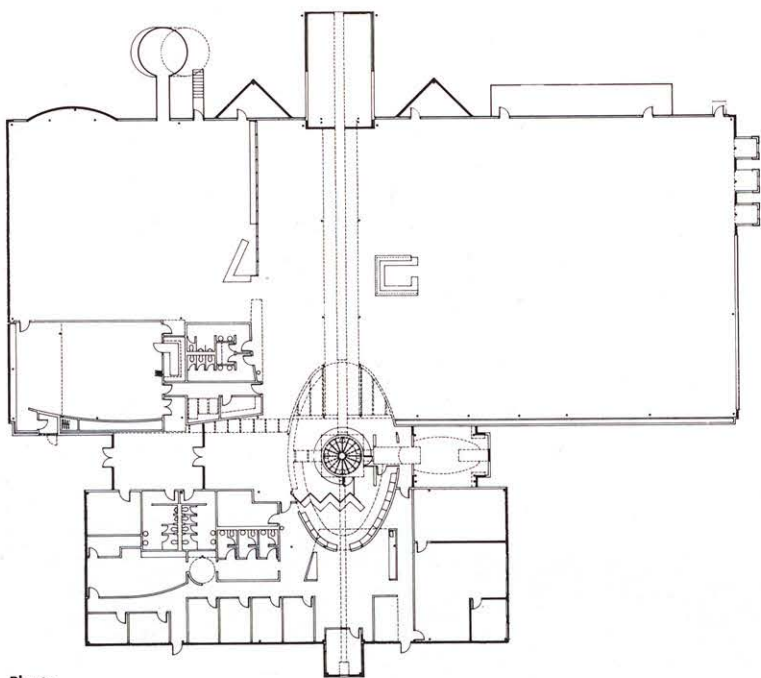
*The site proper is bounded on the north by Battlecreek Road, on the east by Jester's Creek and its associated flood plain, a wooded area lush with hardwoods and pine; and on the south and west by other county facilities. The building is located on the south portion of the site at an elevation higher than the parking lot which is directly in front of the building. The entrance elevation is at eye level of a seated driver traveling along Battlecreek Road.*

*The plan is organized around two axes. The north-south axis connects the parking lot, the entrance, the circulation desk and the board room. At the circulation desk, the north-south axis intersects the east-west axis at ninety degrees. The east-west axis connects the woods and flood plain east of the site, the genealogy collection, the circulation desk, and one director's office.*

*The building is organized functionally into two areas: the administration facilities and the public areas. The public areas occupy a large, open room which is oriented to the woods/creek. A monitor divides the space emphasizing the line of travel toward and the position of the genealogy collection. The roofs of this space spring toward the east and the woods. These roofs are arranged so that they fan up toward the south. This allow north light to enter at each "step". The children's services are located in the lower space, while the general collection with the tallest stacks is located where the roof is the highest.*

*The structure is steel frame with long span truss joists of wood and galvanized steel. The foundations are concrete footings and foundations. The exterior skin is a combination of metal sidings with a variety of textures and patterns. The general tectonic is industrial grade.*

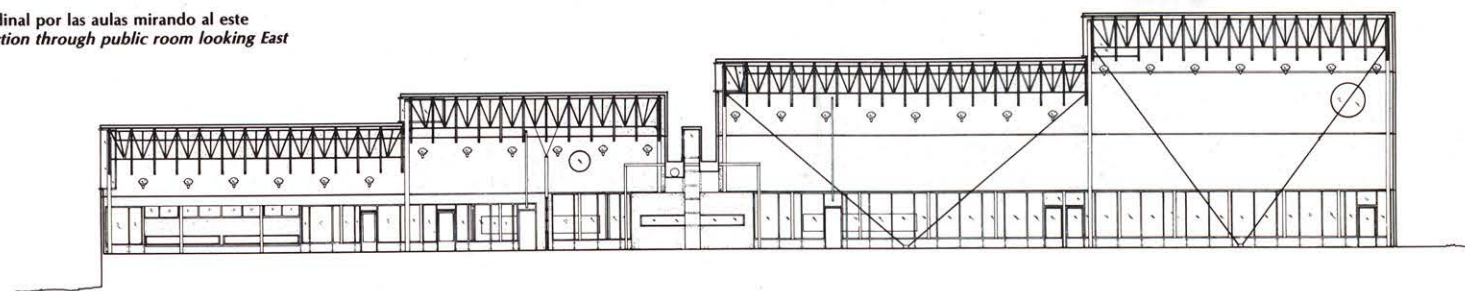




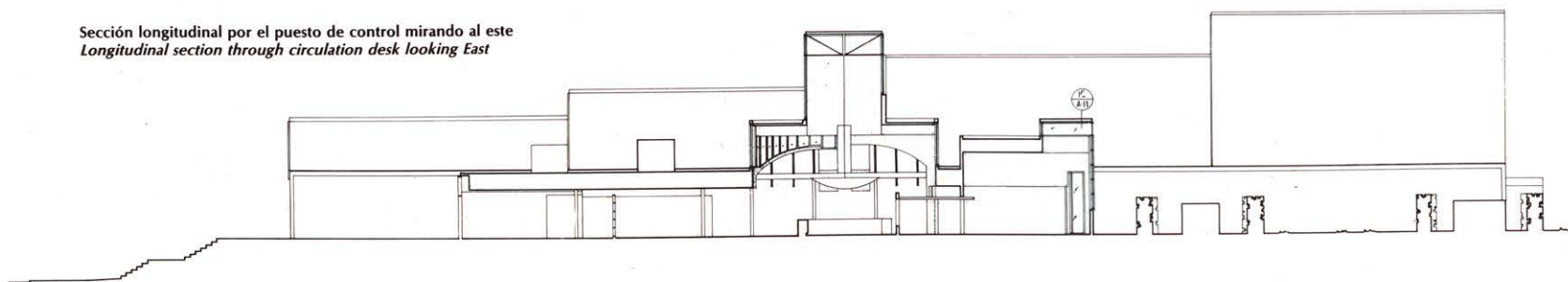
Planta  
Ground floor



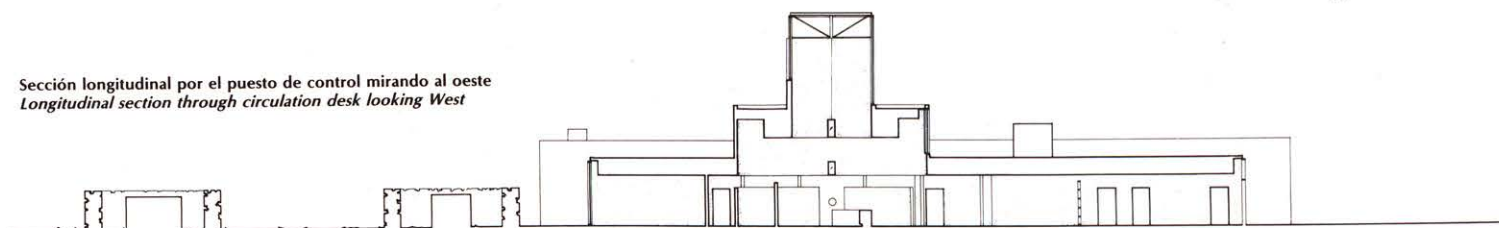
Sección longitudinal por las aulas mirando al este  
Longitudinal section through public room looking East



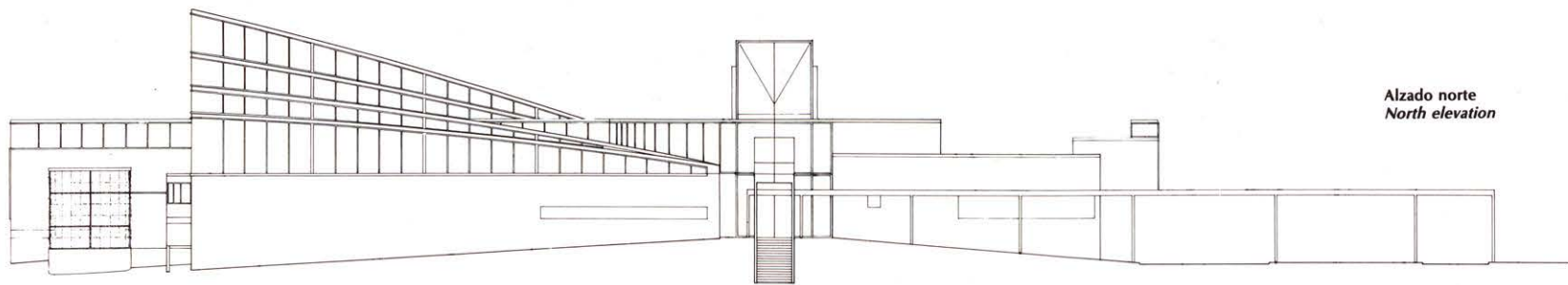
Sección longitudinal por el puesto de control mirando al este  
Longitudinal section through circulation desk looking East



Sección longitudinal por el puesto de control mirando al oeste  
Longitudinal section through circulation desk looking West

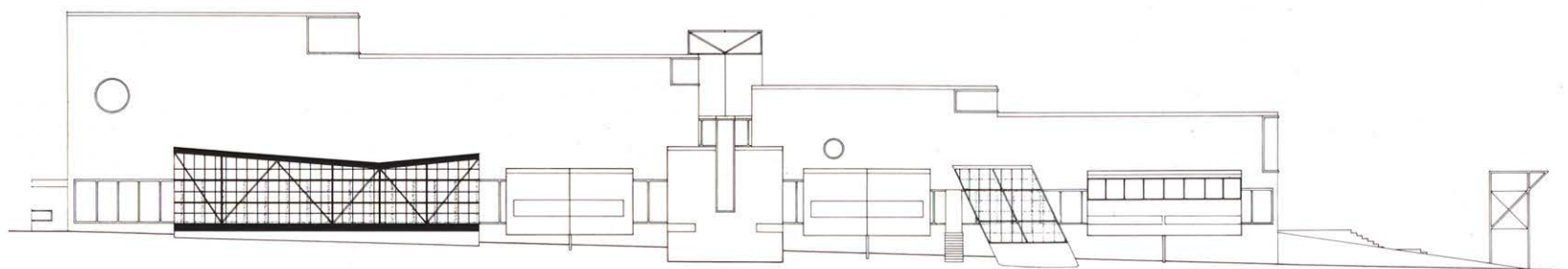


Escala aprox. 1/400  
Approx. scale 1/400



Alzado norte  
North elevation





Alzado este  
East elevation



