

Nuevo complejo teatral en Milán

1980-85

Studio Associato: Marco Zanuso y Pietro Crescini

El ahora renovado Teatro Fossati, próximo a la nueva escuela de Arte Dramático, está en la actualidad casi listo para albergar la escuela de interpretación experimental. Relacionado en su funcionamiento con el Piccolo Teatro, está destinado a desarrollar un papel importante en la dignificación del barrio Garibaldi, en el centro de la ciudad. El conjunto formado por estos dos teatros será el corazón del proceso teatral de Milán.

El Teatro Fossati es el resultado de una idea de trabajo donde se reúnen tres figuras fundamentales: el arquitecto-constructor, el director ejecutivo y el director de escena del espectáculo.

La arquitectura de Zanuso responde a una idea de espacio concebida por Strehler como espacio único sin solución de continuidad: **el teatro total**. La última operación del proyecto ha requerido una gran coordinación de los espacios técnicos (sala de dirección, camerinos, cabina de regulación luminosa... etc.), y una dotación de atrezzo básico, que el escenógrafo Ezio Frigerio ha juzgado como elemento capital dentro de la maquinaria teatral (telar de tiros manual, pasarelas para luces, y efectos varios, ascensores de servicio y espectáculo, escenografía...) todo en función de las tipologías fundamentales para las



Arriba: Planta general del nuevo complejo teatral de Milán; en la parte superior, el Teatro Fossati y, bajo estas líneas, vista de las obras de restauración del Teatro Fossati.

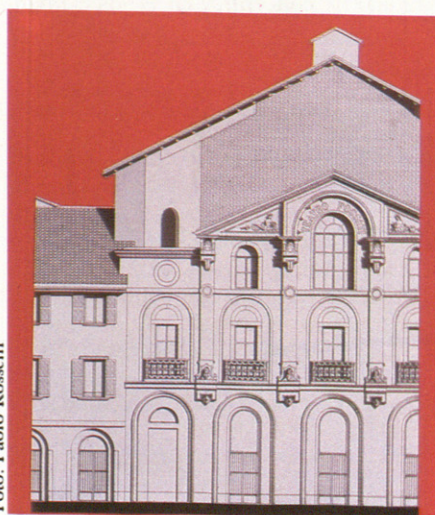


Foto: Paolo Rosselli

que el espacio debe ser versátil. Desde el respeto al espacio arquitectónico, se ha intervenido básicamente en tres puntos:

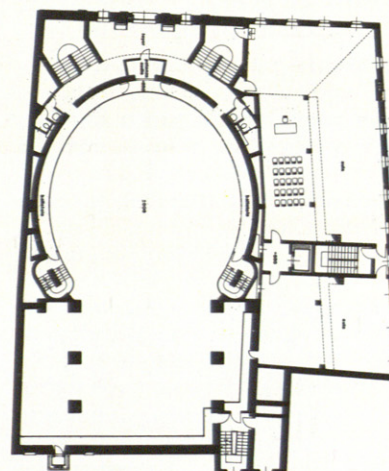
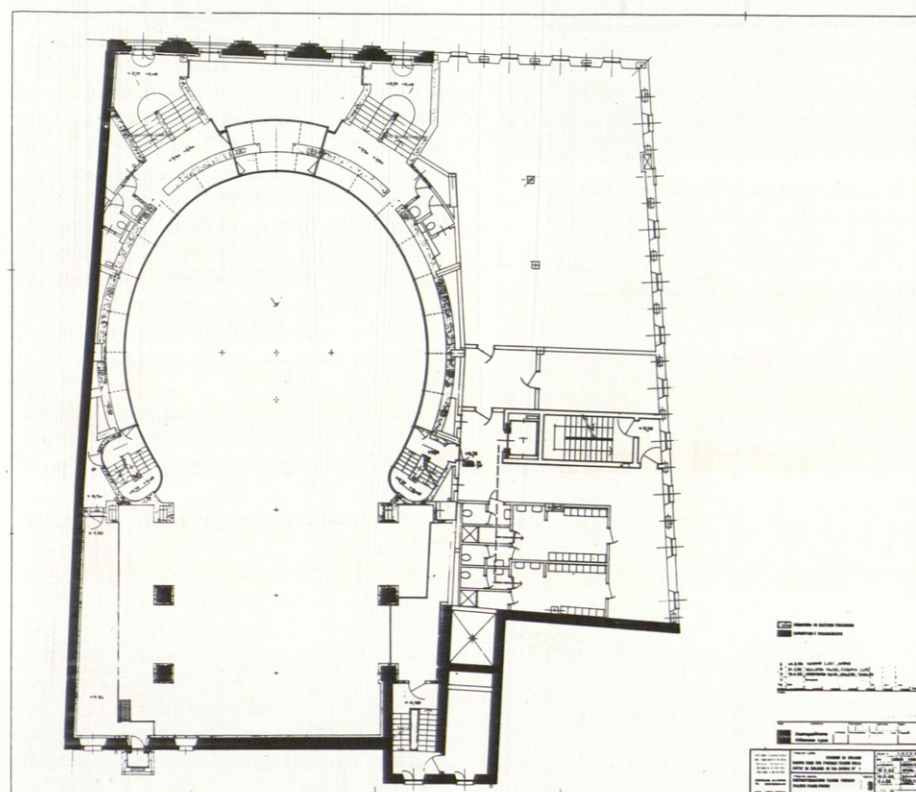
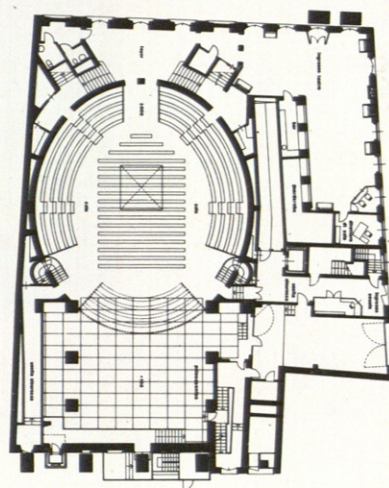
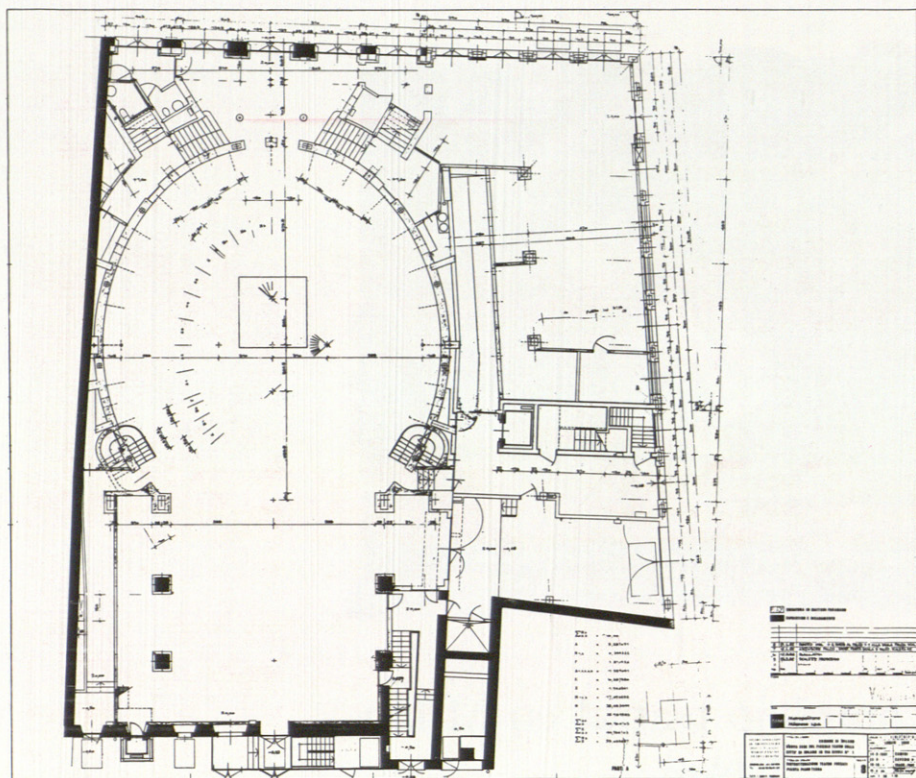
1. Tratamiento de superficies.

Pavimento: el suelo es perfectamente plano, eliminando cualquier barrera arquitectónica preexistente; de tarima, porque el es material adecuado para la construcción escenográfica; está parcialmente dotado (en el centro de la parte elíptica de la sala hay una plataforma mecánica de 380 x 380 cms. para efectos escénicos y acceso al foso bajo platea). La parte relativa al antiguo escenario a la italiana consta de una plataforma modular enrasada al pavimento y que, en caso de necesidad, podría ser elevada y asumir las más diversas configuraciones.

Paredes: La elección arquitectónica de ladrillo visto ha sido respetada, previendo unos lugares determinados para la instalación eléctrica.

2. Dotación de la parte superior. Peine.

En el lugar correspondiente al viejo escenario se ha reconstruido un peine tradicional; se trata de una estructura muy simple y experimentada a lo largo de años: una trama de correas de madera deja los cortes necesarios con sus correspondientes palcos para el paso de grupos de cabos con los que levantar elementos escénicos y crear efectos es-



Arriba, a la izquierda, planta del patio de butacas, ejecución de obra. A la derecha, proyecto. Abajo, izquierda, plantas de tribunas, ejecución de obra. Derecha, proyecto.



Foto: Paolo Rosselli



Foto: Paolo Rosselli

pectaculares. En el teatro moderno se prevé normalmente una puesta en escena con una batería muy compleja a base de elementos mecánicos y motores eléctricos. En nuestro caso se ha preferido dotar este peine sólo con tiros manuales directos no contrapesados. Esta elección tiene dos razones: la primera es de carácter programático y está fundada en la convicción de que el teatro debe estar anclado en la artesanía y el trabajo manual, más aún si se trata de una escuela de teatro; la segunda es porque una estructura simple se adapta a ulteriores modificaciones y superposiciones para lograr una dotación más compleja.

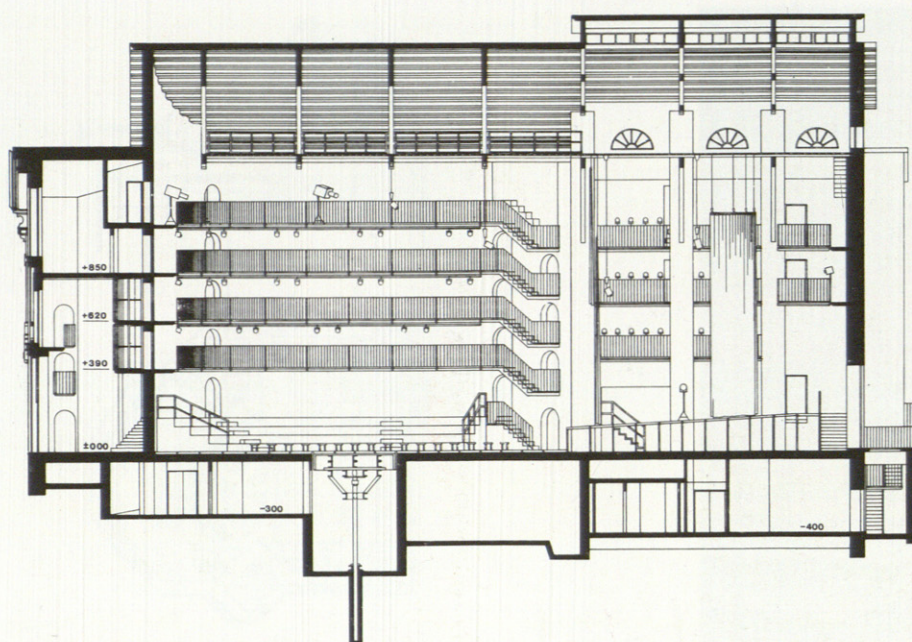
De hecho, los tiros pueden ser electrificados, contrapesados o movidos por motores, sin que se produzcan grandes cambios.

El mismo sistema descrito ha sido utilizado para las trampillas de la parte elíptica de la sala y reducido a tres pasarelas longitudinales unidas a la trampilla principal para dejar visible la cubierta de cerchas.

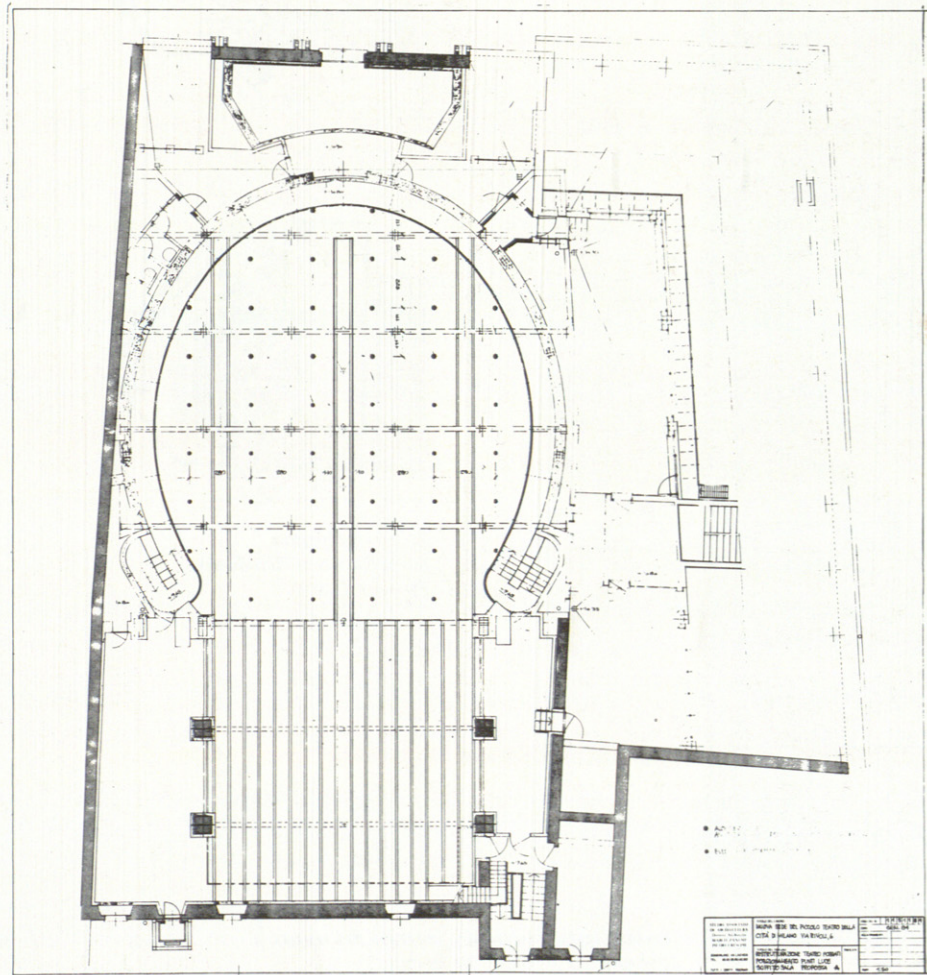
3. Instalación eléctrica del servicio y luces de escena.

Se ha hecho un laborioso estudio de la instalación de las luces de escena enfocado a distribuir en cada punto de la

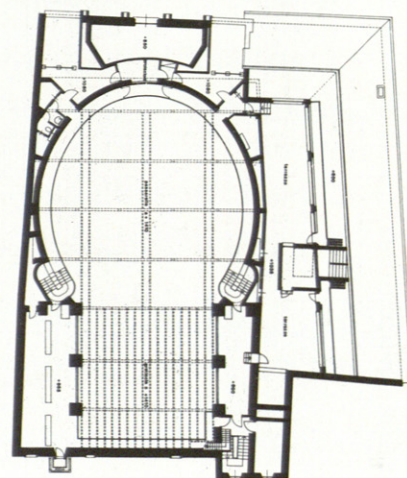
estructura —de forma aparentemente distinta—, una serie de “tomas” para los efectos escénicos de iluminación. Está prevista la instalación de luces en 168 circuitos (96 de 2,5 Kw y 72 de 5 Kw), regulados desde una modernísima consola ADB, S28, dotada de un software especialmente dúctil y avanzado, aunque adosado a otra consola manual para todos los circuitos. Por último, una serie de circuitos directos no regulados, de líneas para altavoces y micrófonos con capacidad para alimentar las cámaras de TV interior y pequeños canales vacíos para la inserción de los cables de la RAI, completan la dotación eléctrica.

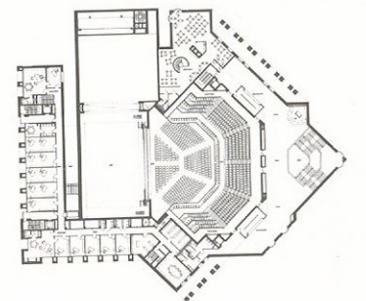
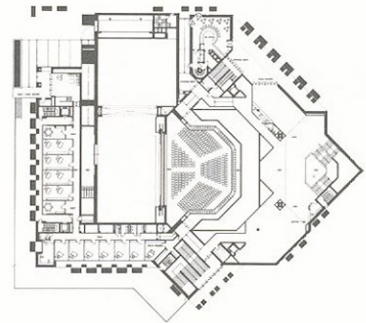
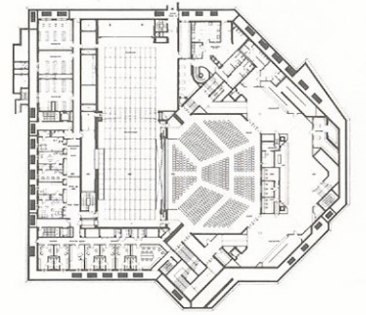
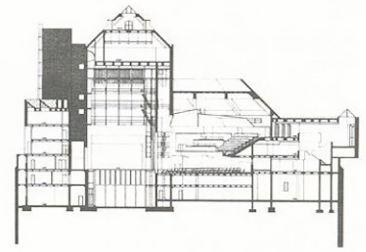
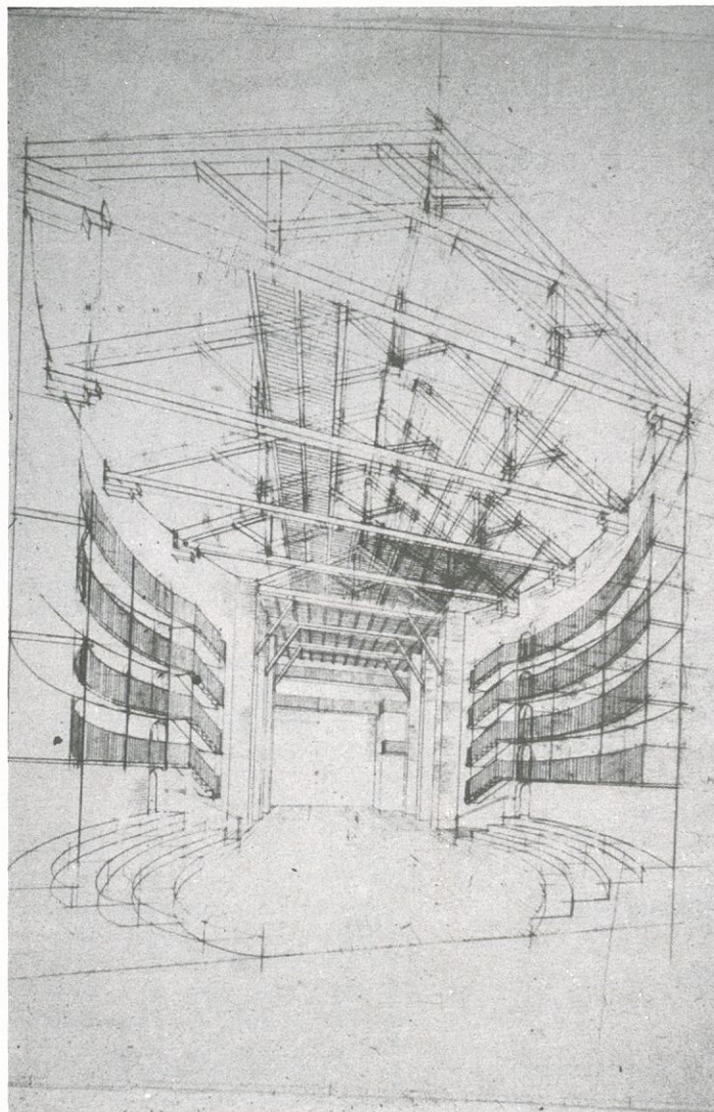
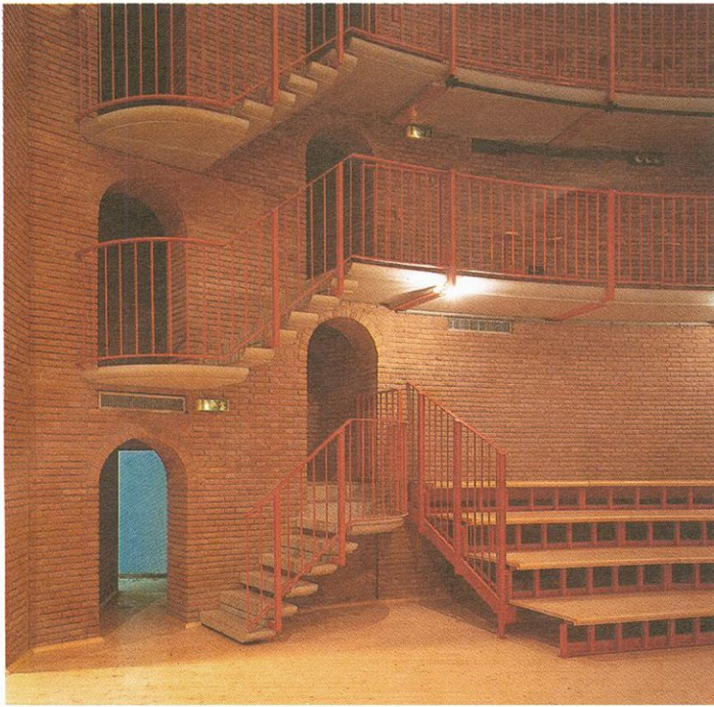


Sección longitudinal.



Plantas del nivel de las pasarelas. Ejecución de obra y proyecto.





En esta columna,
proyecto no realizado del
Piccolo Teatro.

Arriba, vista parcial del interior del teatro; a
la izquierda, croquis de la sala.