

Proyecto de remodelación de la manzana del Palau de la Música Catalana

Arquitectos directores: Oscar Tusqués y Lluís Clotet

Arquitectos ayudantes en el proyecto y
en su representación:

Maribel Correa, Claudia Mann y
Pep Zazurca

Asesor de estructuras:

Francesc Bassó, arquitecto.

Asesor de acústica:

Higini Arau, físico.

Asesor de climatización:

Josep Cuixart, perito industrial.

Ayudantes en la representación gráfica:

Mateu Aregay, Xavier Arriola,

Pep Barberá, Rosa Bassols,

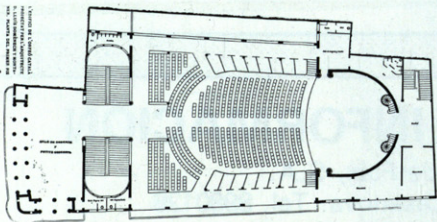
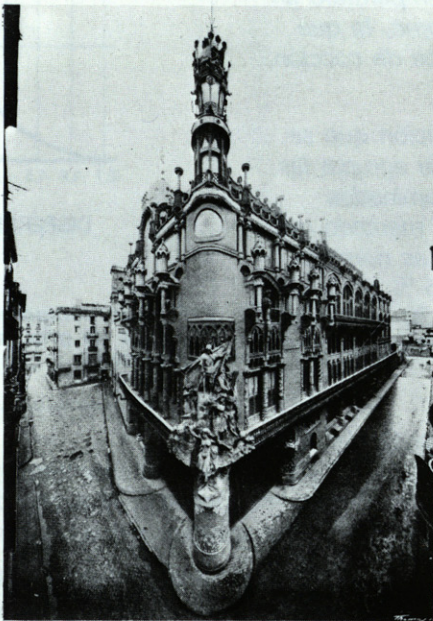
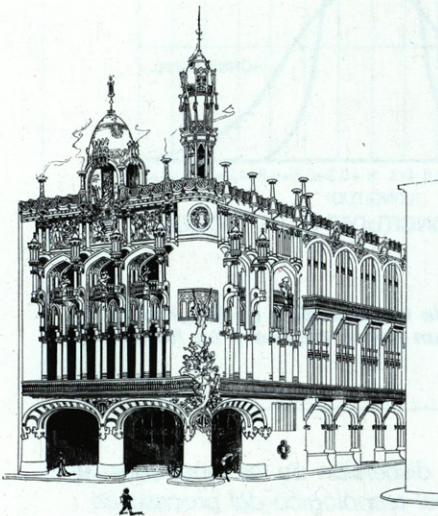
Jaume Graells, Mar Ruiz Millet y

Jordi Ruiz.

Ayudantes en la toma de datos:

Robert Ayala y Gerard Barrena,

aparejadores.



Perspectiva de proyecto dibujada por Domènech.

Planta de la platea en la primera idea de Domènech, con el patio longitudinal que iluminaba simétricamente no sólo la sala sino también la escalera, como si se tratara de un edificio exento.



Durante la última década del siglo pasado, concretamente en el año 1891, los músicos Lluís Millet y Amadeu Vives fundan en Barcelona una entidad coral que llaman “Orfeó Catalá”.

Al cabo de catorce años, en plena vitalidad y siendo la entidad catalana más importante, coloca la primera piedra de un edificio propio que contiene el domicilio social del Orfeó, y una sala de conciertos para dos mil espectadores.

Su construcción fue confiada al arquitecto Lluís Domènech i Montaner. Al cabo de tres años, 9 de febrero de 1908, se inauguró el Palau de la Música Catalana, edificio que constituye probablemente la intervención pública más significativa del Modernismo Catalán.

La finalidad principal de su construcción —a diferencia de algunos edificios históricos que han perdido la motivación originaria— es vigente como el primer día: una sala de conciertos, un

edificio de permanente actividad que ha representado la historia de la música en Barcelona durante los últimos sesenta y cinco años.

Con tales premisas, ha nacido en los últimos años en Barcelona un debate entre fuerzas culturales y políticas para resolver el problema de dotar a la ciudad de una sala de conciertos funcional y actual.

Para ello se dispone de dos opciones:

La primera consiste en conservar el Palau en su estado actual, auténtica joya del Modernismo y sede del Orfeo, y edificar una nueva sala de conciertos con todas las ventajas y los servicios de un moderno auditorium.

La segunda posibilidad consiste en remodelar el Palau de tal forma que no sea necesaria la construcción de un nuevo edificio. Para que esta alternativa sea viable, deben solucionarse las deficiencias del edificio actual, que pueden resumirse en:

1. *Inseguridad*.— La cantidad y amplitud de las escaleras y vías de evacuación son absolutamente insuficientes para cumplir las ordenanzas vigentes y para garantizar un tiempo de evacuación prudente.

2. *Falta de confort del público*.—La superficie mínima dedicada a Foyer o salas de descanso imposibilita la colocación de bar, guardarropía, aseos y otros servicios que dispongan de un espacio adecuado al aforo.

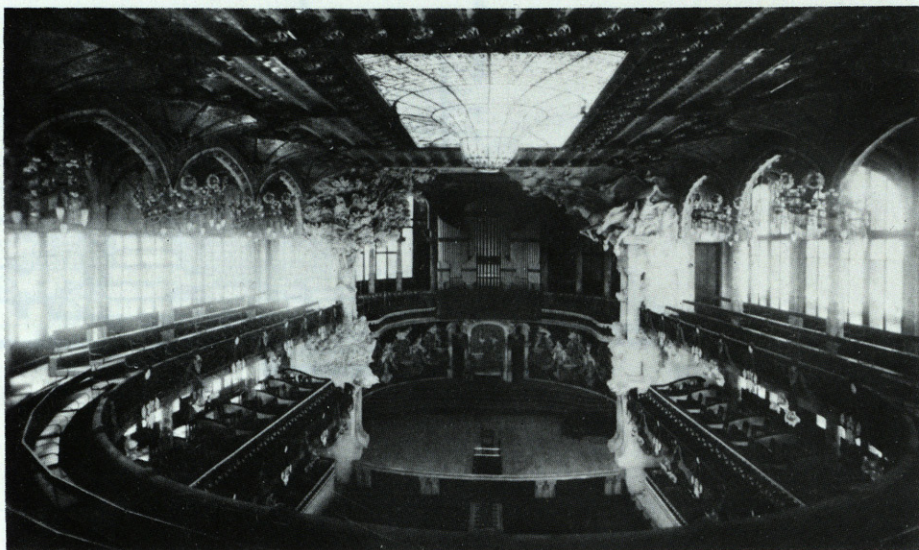
La sala del auditorium, en todos sus niveles, es inaccesible a los minusválidos o personas ancianas.

La ausencia de acondicionamiento de aire imposibilita las audiciones durante cinco meses al año y crea incomodidades durante el resto.

3. *Falta de confort de los artistas*.— No están previstas las dependencias destinadas a los músicos, tales como camerinos, vestuarios y zonas de estar. Es extremadamente dificultoso trasladar instrumentos hasta el escenario. El tamaño del escenario es insuficiente e incorrecta la distribución de los niveles para la disposición de una orquesta sinfónica, sobre todo si se le suma un coro.

La sala de ensayos no se puede utilizar al mismo tiempo que la principal, porque adolece de un deficiente aislamiento acústico.

4. *Deficiencias acústicas*.—Las mediciones efectuadas por vez primera en el Palau han confirmado dos problemas básicos en la acústica de la sala, ya intuitivos por todos los músicos consultados: el primero, la excesiva transmisión de ruidos desde el exterior; y el segundo, un tiempo de reverberación demasiado corto para la interpretación de música sinfónica.



Vista general de la sala de conciertos y escenario en su estado original. Nótese la iluminación uniforme de la sala al penetrar igualmente por las dos fachadas laterales.

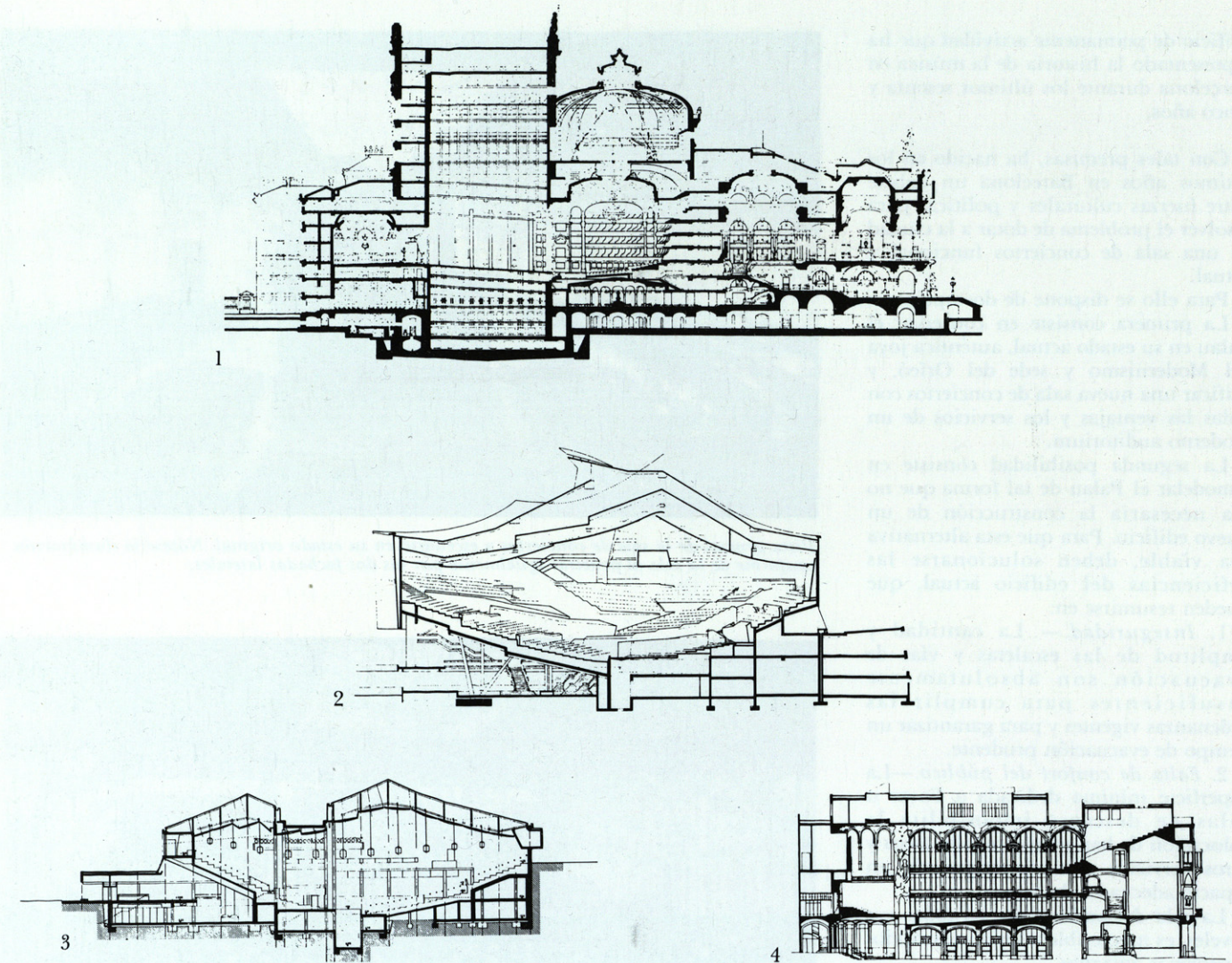


Aspecto de la sala de conciertos en la fiesta inaugural, el 15 de febrero de 1908. Actualmente han desaparecido algunos elementos originales, como las barandillas de hierro forjado apreciables en la foto, así como los azulejos bicolores que simulan al público en el volumen que se introduce en el fondo de la general.

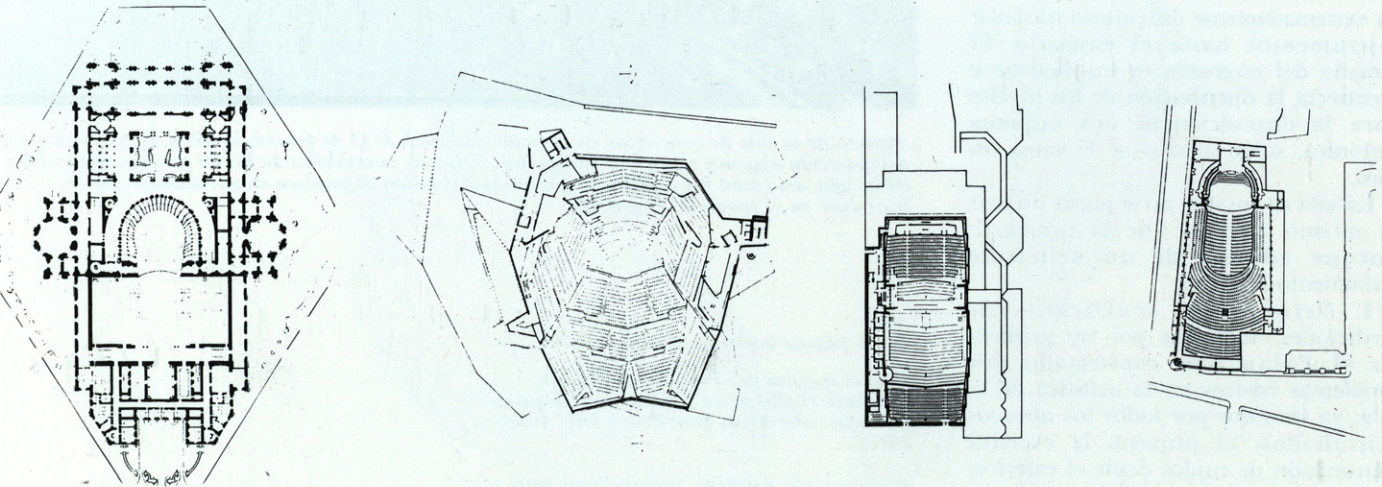
En la página anterior columna central:

Visión angular del Palau de la Música Catalana el año de su finalización. Esquina fachadas calle Alt de Sant Pere y calle Amadeu Vives.

Construcción del patio longitudinal entre la iglesia de Sant Francesc de Paula y el Palau, tratado por Domènech con la dignidad de una auténtica fachada.



1 Opera de París, 1862-1975. Arquitecto: Charles Garnier. 1944 plazas. • 2 Filarmónica de Berlín, 1963. Arquitecto: Hans Scharoun. • 3 Auditorio Manuel de Falla. Granada, 1978. Arquitecto: José María García de Paredes. 1.311 plazas. • 4 Palau de la Música Catalana. Barcelona, 1908. Arquitecto: Lluís Domènech i Montaner. 2.100 plazas.



Auditorios. Superficies comparativas de escenario, público y espacios restantes. Las plantas están grafiadas a la mitad de escala que las secciones.

5. *Deficiencias en los servicios complementarios.*—Los servicios musicales tradicionales del Orfeo Catalá, como el archivo o la biblioteca musical, se encuentran mal instalados, o se han visto forzados al traslado, como la Escuela de Introducción a la Música.

El presente anteproyecto pretende demostrar que la solución a todos estos problemas es posible.

Si consideramos además que el actual aforo del Palau roza el máximo recomendable para una óptima audición de la música sinfónica, no vemos razón para la construcción de una nueva sala.

Esta obra excepcional de la arquitectura mundial puede convertirse en el auditorium que nuestra ciudad necesita.

En la página anterior ofrecemos planas y secciones de algunos auditorios representativos, incluido el Palau, como referencia comparativa entre las superficies dedicadas a escenario, al público y a los espacios restantes.

La superficie de estos espacios en el Palau es mínima, en comparación con la de la sala de conciertos. Esto ha originado la degradación del patio longitudinal proyectado por Doménech, con dependencias dedicadas al público: salas de descanso, aseos, etc.; o a los artistas: camerinos, vestuarios, etc., sin conseguir con ello, los adecuados ámbitos para estos fines.

El único espacio posible de ampliación del actual edificio del Palau mediante un edificio anexo al mismo, es el localizado en la parte posterior de la iglesia de Sant Francesc de Paula, (como se puede apreciar en la foto aérea), donde existen actualmente unas dependencias parroquiales que fueron construidas de una forma provisional al no poder construirse totalmente el proyecto, quizás demasiado ambicioso, de E. Pedro Cendoya.

Fueron construidas solamente tres tramos de la nave y se colocó un pequeño altar donde estaba previsto el crucero de la iglesia.

Este proyecto, realizado por Cendoya en 1940 en estilo neoclásico, sustituía la antigua iglesia del siglo XVII, incendiada durante la guerra civil española y posteriormente casi totalmente derruida.

Columna Central:

Vista aérea de la manzana del Palau de la Música Catalana. Podemos apreciar que el único espacio posible para la ampliación del actual edificio es el localizado en la parte posterior de la iglesia de Sant Francesc de Paula, donde existen actualmente unas dependencias parroquiales que fueron construidas provisionalmente.

Vista exterior de la iglesia de Sant Francesc de Paula antes de su incendio durante la guerra civil española.

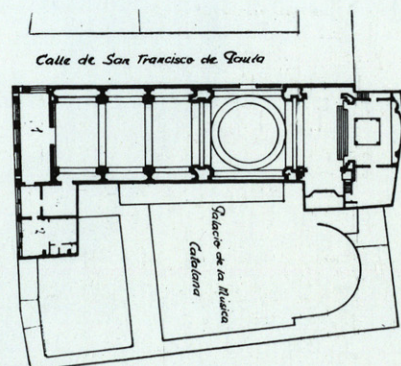
Vista interior de la iglesia en fase de derribo posterior a su incendio.



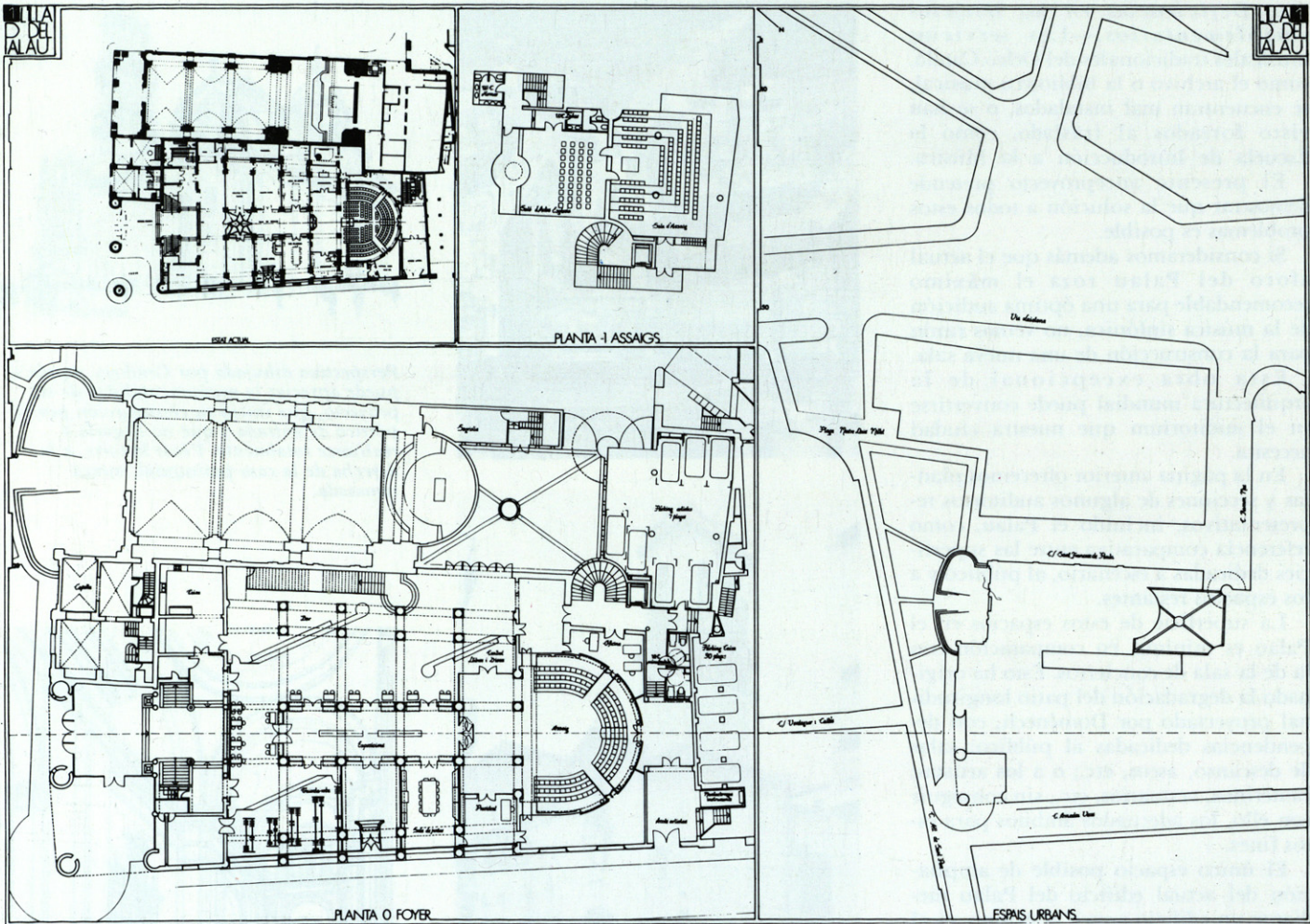
Perspectiva dibujada por Cendoya, donde se puede apreciar la monumentalidad de su proyecto, que inició su construcción por el pórtico de entrada y que no llegaría a realizarse totalmente. Véase la torre, a la derecha de la casa parroquial, nunca rematada.



Perspectiva interior de proyecto realizada por Cendoya, donde vemos el crucero de la iglesia que no se construiría.



Planta completa del proyecto de Cendoya, de la cual sólo se realizaron tres tramos de la nave y un altar, colocado provisionalmente donde estaba previsto el crucero.



La idea fundamental del proyecto consiste en reducir la longitud de la iglesia de Sant Francesc de Paula y en ofrecer una nueva solución que defina el espacio libre restante. Para ello, proponemos la construcción del nuevo ábside, donde anteriormente estaba previsto el crucero, de manera que conservando la parte de la iglesia construida con dignidad, se reduzca el volumen y el coste de un edificio que parece excesivo para las necesidades actuales de la parroquia.

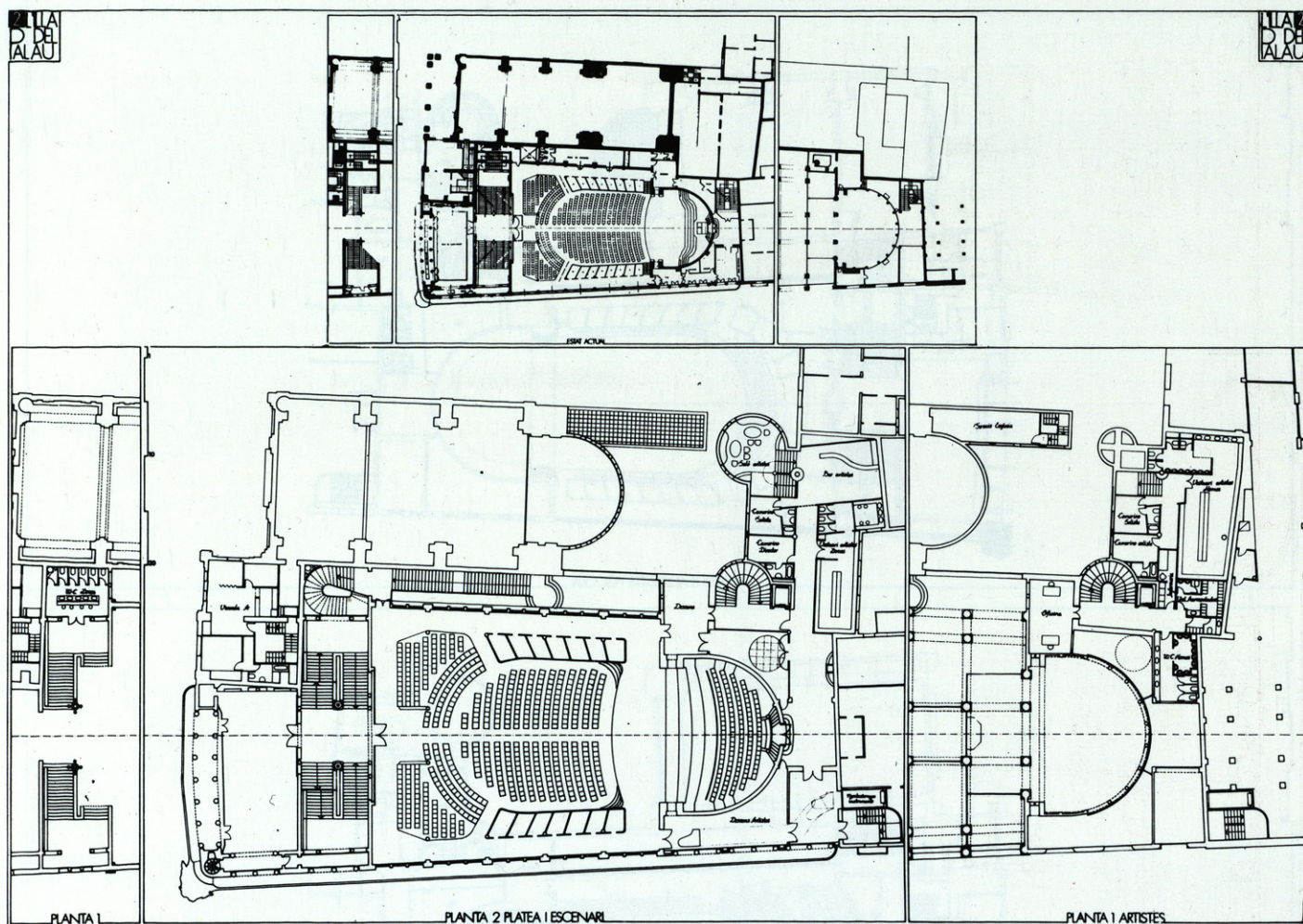
En el espacio sobrante, se colocan la sacristía y otros servicios parroquiales, una pequeña plaza a través de la cual se accede insólitamente al Palau, y un nuevo edificio anexo al mismo. Esta nueva construcción resuelve todas las deficiencias del actual edificio y permite liberar al Palau de las modificaciones que han ido enmascarando la obra original de Domènech.

Desde un punto de vista urbano, este nuevo edificio impide la visión del patio interior de manzana. Ofrece, además, un fondo visual a la calle Ramón Mas que

consiste en una torre centrada en el eje de la misma. Por otra parte, el extraño trazado de las calles de Sant Francesc de Paula y Ramón Mas queda justificado al producirse la entrada a la nueva placita precisamente en el actual rincón que forman las dos calles.

El espacio frente a la iglesia de Sant Francesc de Paula cambia de imagen al suprimir las pilastras del pórtico inacabado de ésta, y se construye en su lugar una escalinata generosa que refuerza el eje del edificio. Por otra parte, se propone un tratamiento unitario del pavimento, eliminando las aceras, sin que esto implique el impedir permanentemente el tráfico rodado.

El vacío creado por la placita, junto con el escalonamiento volumétrico que forma la iglesia, permite independizar visualmente este conjunto del formado por el Palau y el nuevo edificio. De esta forma, el patio longitudinal del Palau, tratado por Domènech con la misma dig-



En la pág. anterior, planta del Foyer en estado actual, planta 1.ª de ensayos, planta del Foyer en proyecto y espacios urbanos. En esta pág., planta 2.ª en estado actual, planta 2.ª en proyecto y planta 1.ª de artistas en proyecto.

nidad que una fachada, se hace visible desde las calles de Sant Francesc de Paula Ramón Mas e incluso desde la Vía Layetana.

El Palau se convierte así en un edificio con fachada a tres espacios urbanos.

En el nivel de acceso al Palau se crea un gran "Foyer" que conecta física y visualmente las dos entradas principales con las tres escaleras y el ascensor, y donde se sitúan holgadamente el bar, sala de exposiciones, guardarropía y otros servicios.

Se eliminan las dependencias que progresivamente han ido ocupando el patio.

La torre del edificio de servicios del Palau abre dos entradas simétricas, una al aparcamiento de uso interno y otra a la plaza.

En la planta -1 se construye una nueva sala de ensayos totalmente aislada de la principal.

La iglesia se remata con un ábside semicircular y una sacristía abierta a la placita, una linterna situada en el centro

de la misma ilumina una sala de actos en la planta -1.

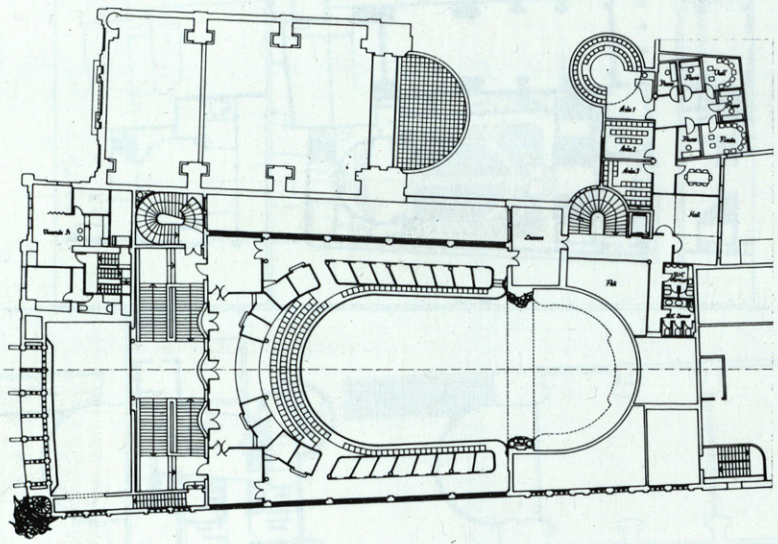
PLANTAS 2 Y 1, PLATEA, ESCENARIO Y ARTISTAS

En la platea, la modificación más importante consiste en la ampliación del escenario, con lo que se consigue una disposición aceptable de orquesta y coro, una mejor audición de los instrumentos de cuerda y un acceso holgado de los instrumentos al escenario.

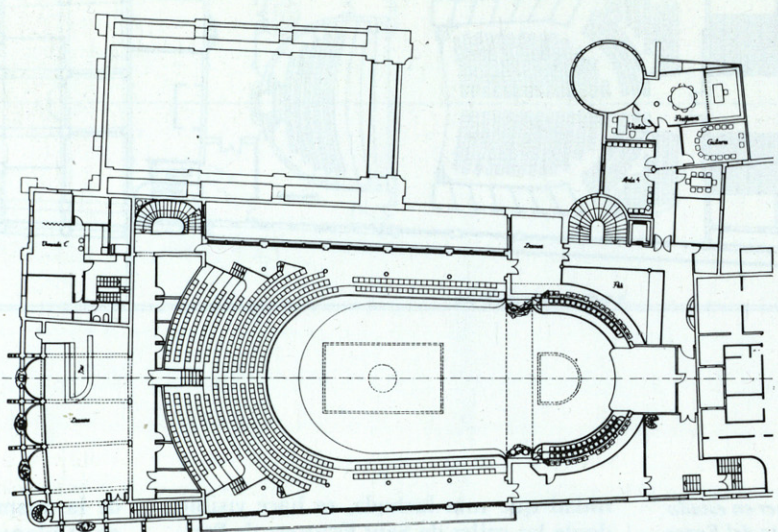
Se eliminan superficies absorbentes de sonido a fin de prolongar el tiempo de reverberación.

Se suprimen las dependencias construidas en el patio, trasladando estos usos a otras áreas.

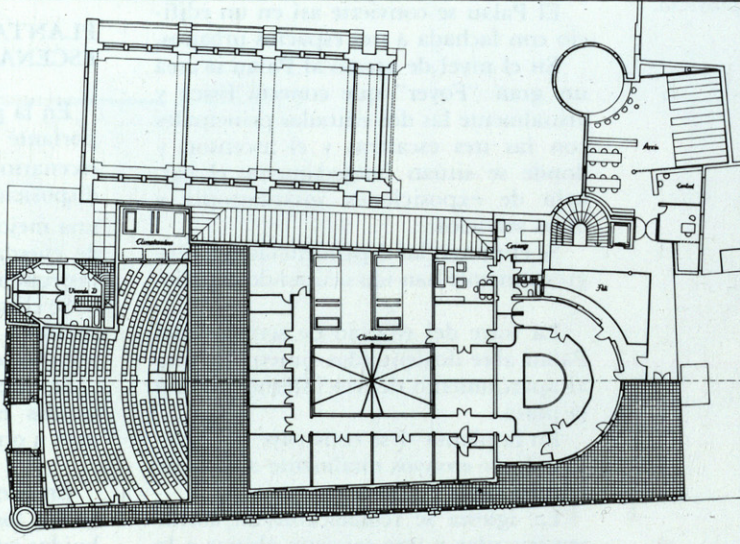
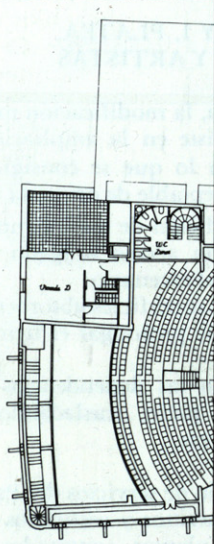
En el edificio de servicios del Palau se sitúan los camerinos y vestuarios distribuidos en dos plantas, conectadas por el salón de artistas colocado en la torre.



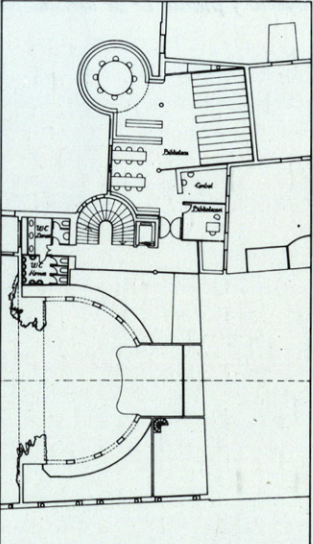
PLANTA 3 ANFITEATRE I ESCOLA



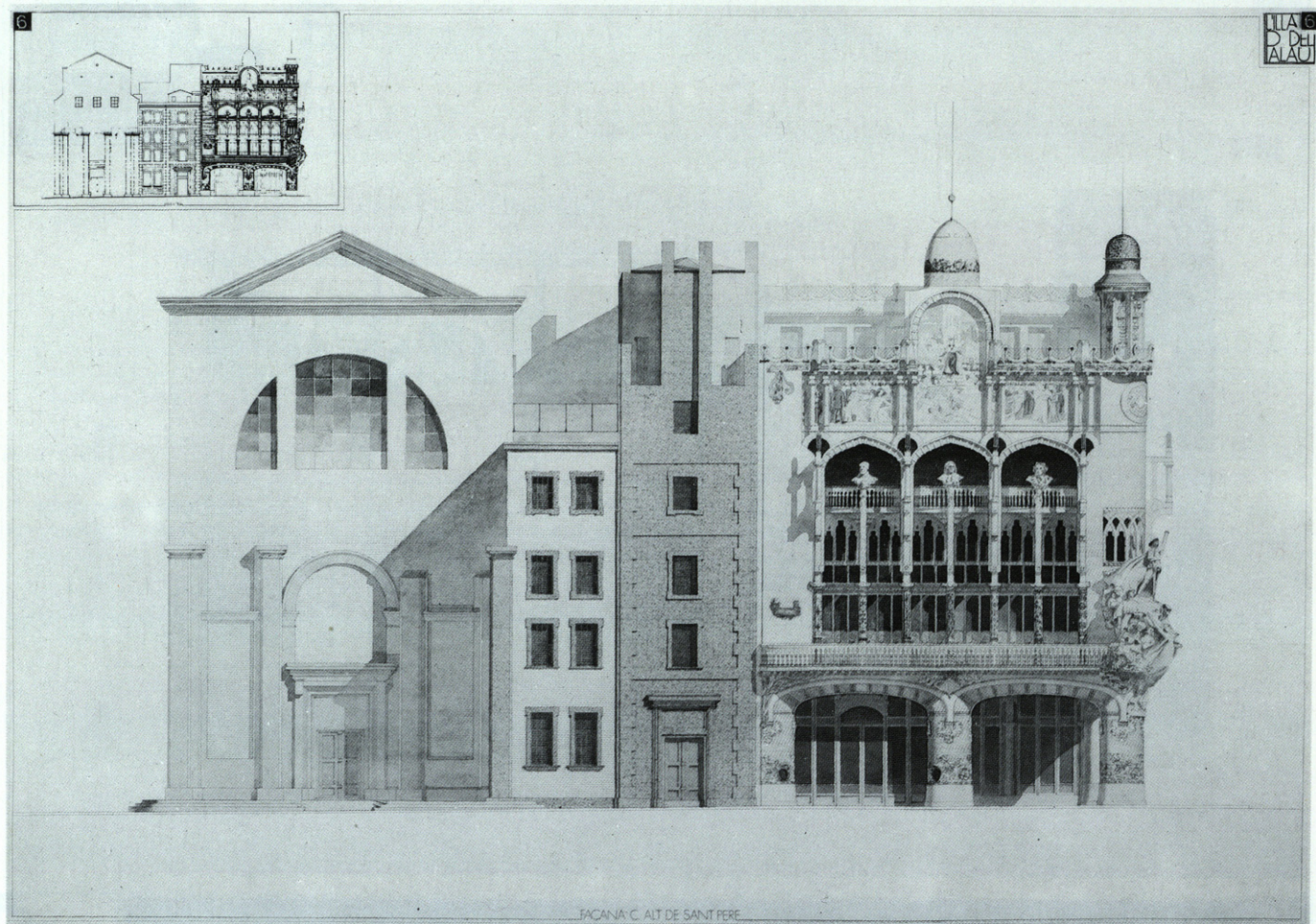
PLANTA 4 GENERAL I ESCOLA



PLANTA 6 VIVENDA I ARXIU



PLANTA 5 BIBLIOTECA



PLANTA 3: ANFITEATRO Y ESCUELA

Como en las otras plantas, se eliminan las dependencias del patio, recuperando el espacio y la iluminación simétrica de la sala.

Aparece el patio triangular, espacio magnífico y olvidado en el actual edificio, como elemento bisagra entre el Palau y la ampliación.

PLANTA 4: GENERAL Y ESCUELA

En la sala principal se suprime la tercera fila de butacas de los laterales. Estas localidades tienen actualmente visión nula sobre el escenario y su eliminación mejorará las condiciones acústicas.

La escalera de artistas se prolonga hasta esta planta como vía de emergencia para el público.

En la ampliación aparece el nivel superior de la escuela donde se encuentran los dobles espacios pertenecientes al ves-

tíbulo de entrada y al aula principal de la torre.

PLANTAS 5 y 6: VIVIENDA Y ARCHIVO, BIBLIOTECA. TERRADO.

Los climatizadores de la sala ocupan parte de una vivienda en desuso y una nueva habitación que cierra el patio principal. La otra parte de dicha vivienda se acondiciona para el conserje.

En la zona ampliada aparecen el archivo y la biblioteca comunicados por la sala de lectura con doble altura en la torre.

En el terrado del nuevo edificio se sitúan las máquinas de producción de frío.

FACHADA CALLE ALTAS DE SANT PERE

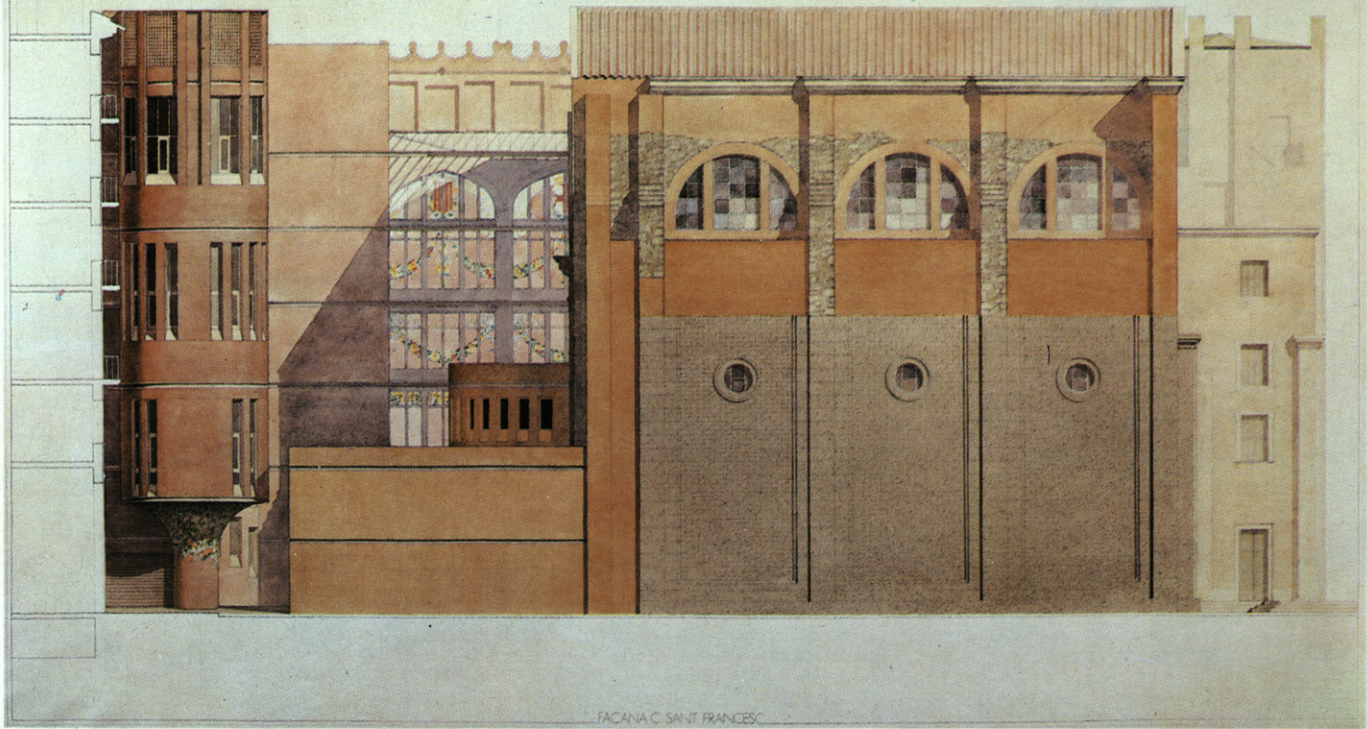
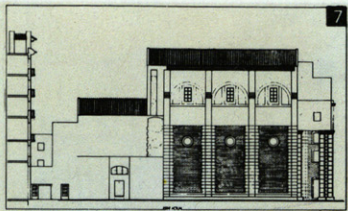
En el Palau, se restauran en lo posible los elementos originales. Lo que parece

viabile en algunos (barandillas de remate, puertas de entrada...) requiere un estudio más profundo en otros (linterna del torreón, rejas arrollables, farolas...).

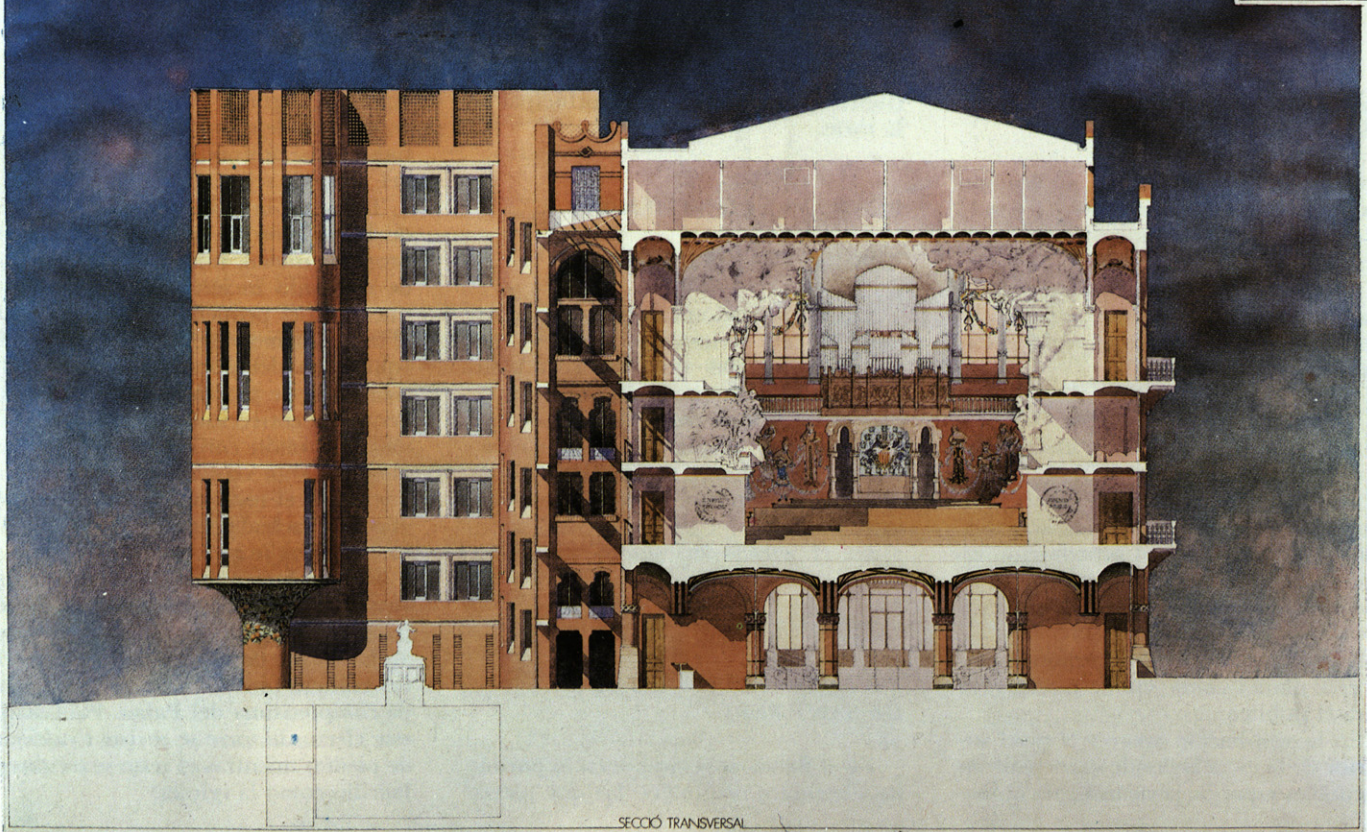
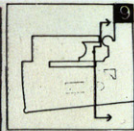
Terminar la fachada de Sant Francesc de Paula, con la monumentalidad del proyecto inicial, nos parece muy difícil, de resultado incierto y caro. Creemos, que dado el pequeño espacio que tiene al frente, la mejor solución es derribar la columnata del pórtico, aprovechar los elementos de piedra de la fachada (con pequeñas correcciones), terminar la cornisa o frontón con el mismo material, abrir un gran ventanal sobre la entrada y recubrir el resto con ladrillo. Tendremos una fachada digna, como la de muchas iglesias inacabadas.

En el volumen de rectoría y viviendas, situado entre la iglesia y el Palau, retomamos la idea del proyecto de Cendoya al dar forma de torre a la parte derecha del edificio con el fin de aislar la fachada completísima del Palau. Para acusar este efecto, la torre se reviste totalmente de piedra, mientras el resto se recubre de ladrillo como la iglesia.

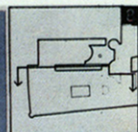
ILLA
D'EL
ALAU



ILLA
D'EL
ALAU



CIUTAT
DEL
PALAU

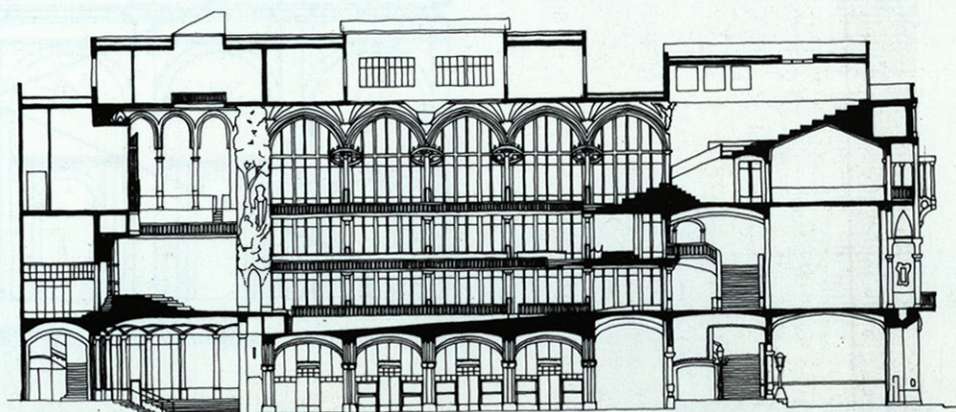


SECCIÓ LONGITUDINAL

FACHADA CALLE SANT FRANCESC

La altura del edificio de la ampliación es intermedia entre la de "la Caixa", a la izquierda, y la del Palau. La forma y ornamentación de la base de la torre es una evocación de la arquitectura de Domènech.

La sacristía y el ábside son de la menor altura posible y permiten la visión de la fachada del patio con sus vidrieras de colores. En el lateral de la iglesia, se abren las ventanas previstas en el proyecto de Cendoya.



SECCION LONGITUDINAL

En el patio triangular, situado a la izquierda, permite, desde los pasillos y la escalera de la ampliación, la visión de la fachada trasera del escenario, con sus esgrafiados de flores y sus vidrieras. El pavimento de este patio se vuelve a hacer translúcido para iluminar la sala de ensayos.

Toda la planta baja que vemos es Foyer.

La nueva escalera, situada a la derecha, se trata como un volumen de vidrio

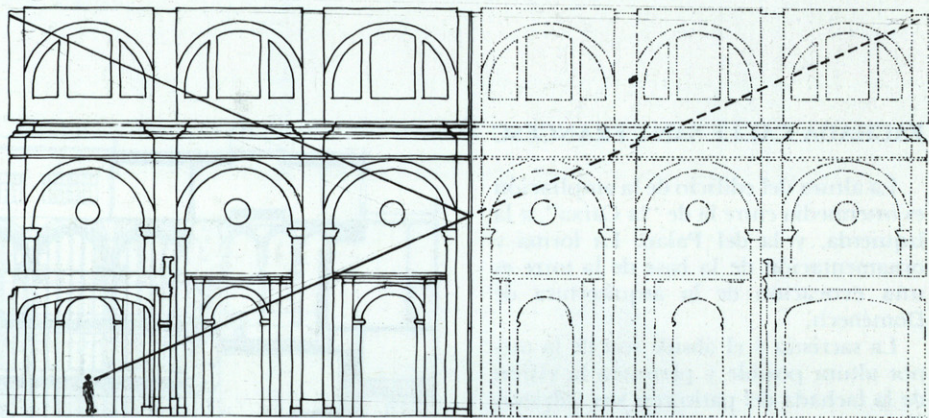
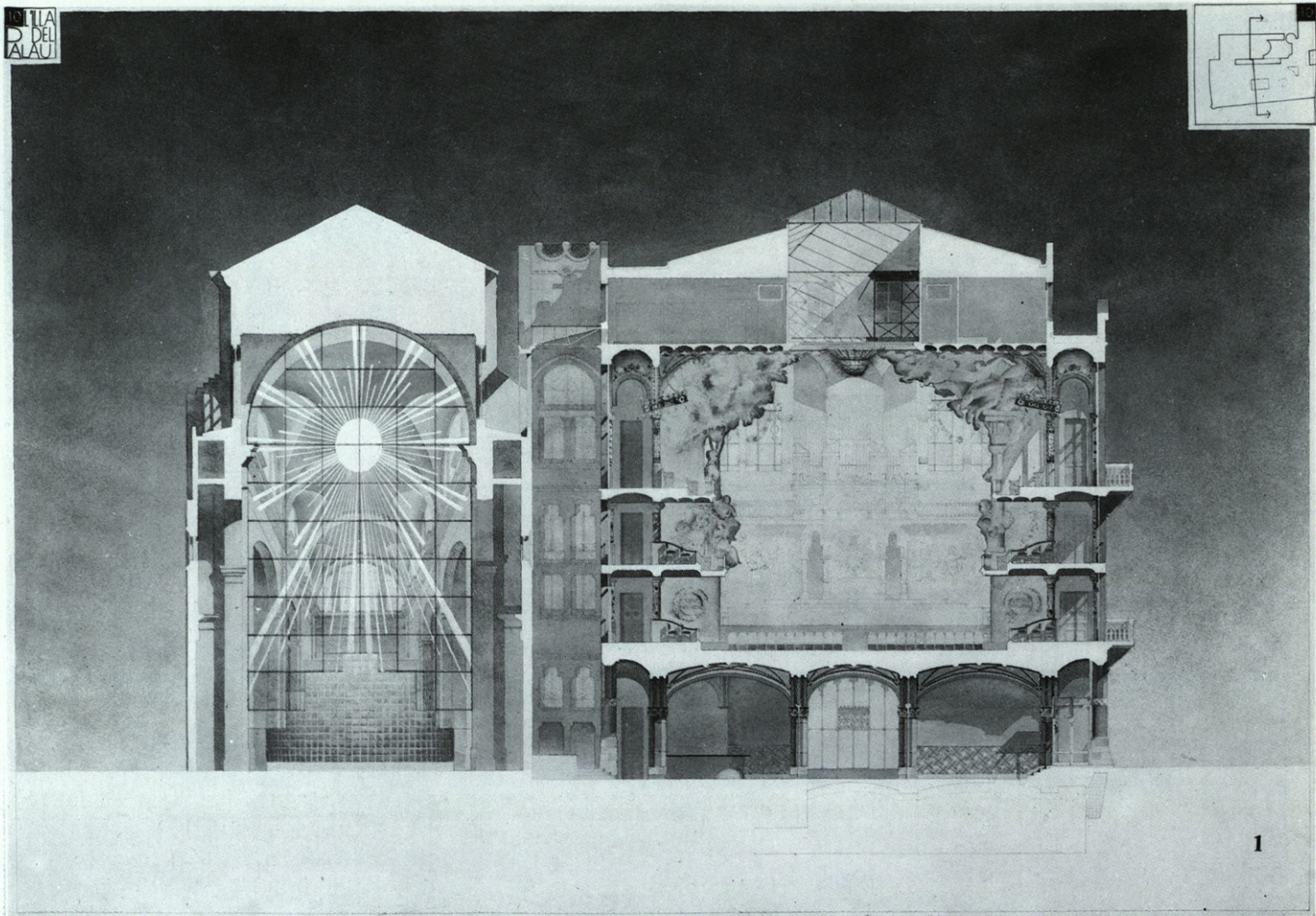
con luz interior, como una inmensa lámpara que ilumina el patio y Foyer.

SECCION TRANSVERSAL

La fachada del edificio nuevo se resuelve con ventanas dobles para garantizar el aislamiento acústico, y serán practicables únicamente para su limpieza, ya que todas las dependencias cuentan con aire acondicionado.

Una fachada de vidrio y una claraboya cierran el patio del Palau, para convertirlo en un altísimo vestíbulo. La sala queda así aislada del exterior por un doble cerramiento.

En la platea, vemos seccionada la ampliación del escenario, y en planta baja, aparece la sala de ensayos, con iluminación natural recuperada a través de sus vidrieras.



Efecto óptico de "transparente" propuesto en la iglesia.

SECCION TRANSVERSAL 1

La nave de la iglesia, exageradamente alta para su longitud, se dobla visualmente mediante un espejo que la separa del ábside. Esta membrana tiene partes transparentes que dejan pasar la luz como un transparente barroco. Al fondo aparece el ábside revestido de placas doradas.

En la planta baja del Palau, se encuentran el Foyer y la sala de exposiciones.

El aire acondicionado cae por pequeños orificios practicados en el techo de

la sala y se recoge por medio de rejillas situadas en el suelo de la platea. El retorno se realiza a través del vacío del patio.

SECCION LONGITUDINAL

Aparece el elemento transparente seccionado y el ábside que recibe la luz reflejada que cae sobre el altar y los paramentos.

La linterna que ilumina la sala de actos del sótano forma un pedestal para la estatua de algún músico famoso.

La torre del nuevo edificio contiene

tres espacios dobles de alturas similares a las del Palau, que corresponden de arriba a abajo a Biblioteca, Escuela de Música y Salón de Artistas.

SECCION TRANSVERSAL 2

Con la eliminación de cortinas y tabiques, el fondo de la sala recupera la transparencia original.

El hueco situado sobre el escenario se cierra con vidrio por razones acústicas.

El testero de la iglesia se cierra con una gran vidriera que ilumina el transparente.

