

Cursos de Composición dirigidos por la Profesora Luisa Anversa con la colaboración de L. Barbera,

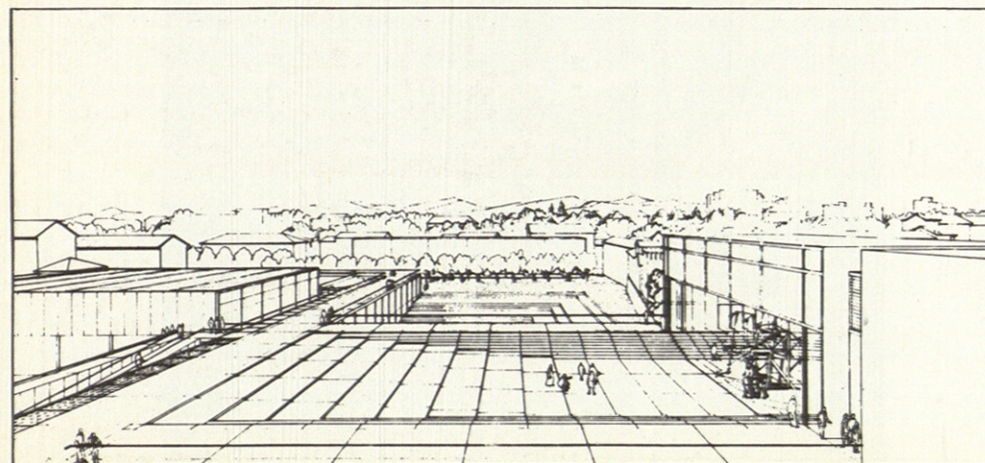
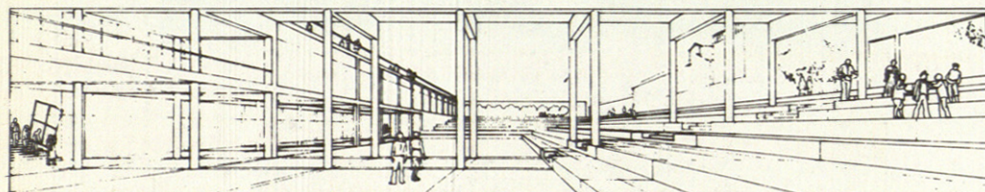
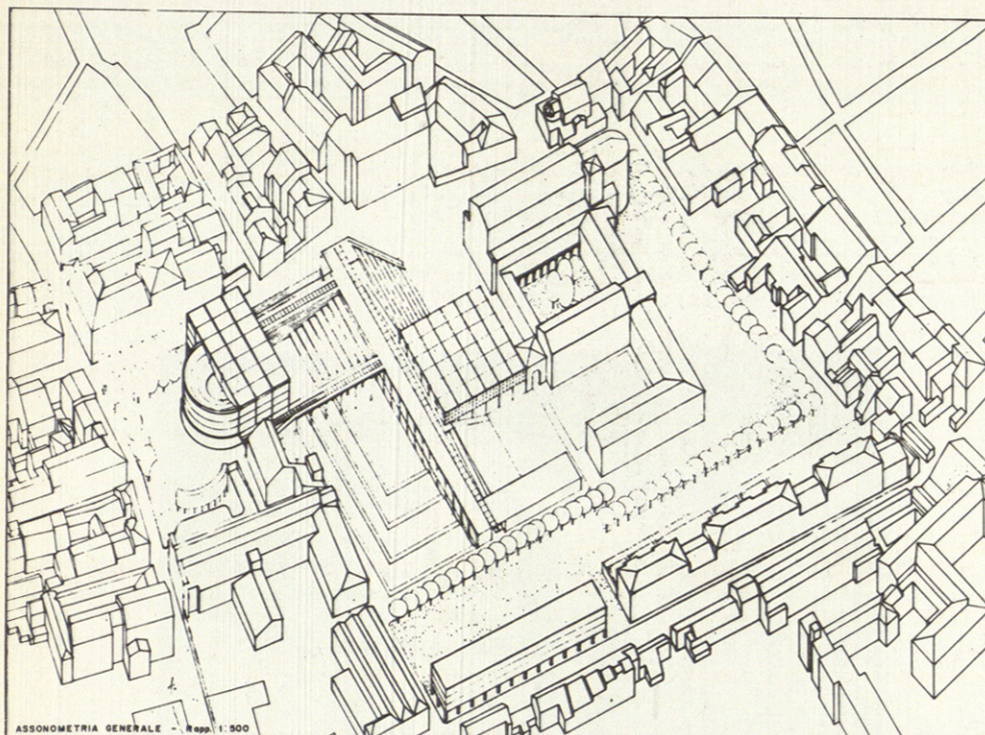
En el ámbito de una serie sucesiva de cursos que abarcan el último trienio, el contenido de la experimentación didáctica propuesta por este grupo de docentes tiende a transmitir un conocimiento de las distintas articulaciones del proyecto aplicado al proceso de construcción urbana, especialmente en el campo de aplicación comprendido entre la elaboración de los planos y proyectos de ordenación de sectores de la ciudad y el que concierne a la efectiva construcción de los edificios.

Con objeto de ofrecer propuestas y términos de comparación sobre el resultado físico de la ordenación urbana, a las exigencias más apremiantes de la demanda social en pro de una mejora de la calidad de habitabilidad, el área problemática estudiada ha sido, dentro del tema más general de la vivienda y de los servicios, *la reestructuración de las barriadas del extrarradio urbano*.

En efecto, en Italia, y de forma muy especial en las grandes ciudades del centro y del sur del territorio nacional, dichas áreas, a pesar de ser de reciente construcción, muestran un acentuado estado de degradación por la falta de servicios esenciales y por la forma de actuación del proceso de edificación, casi exclusivamente dictado por el interés de aprovechar al máximo el suelo y por un crecimiento confuso y acelerado que han borrado totalmente los rastros de los recursos naturales, convirtiéndose en lugares de concentración de vida colectiva en las agregaciones desarticuladas, confusas y heterogéneas de la estructura urbana existente.

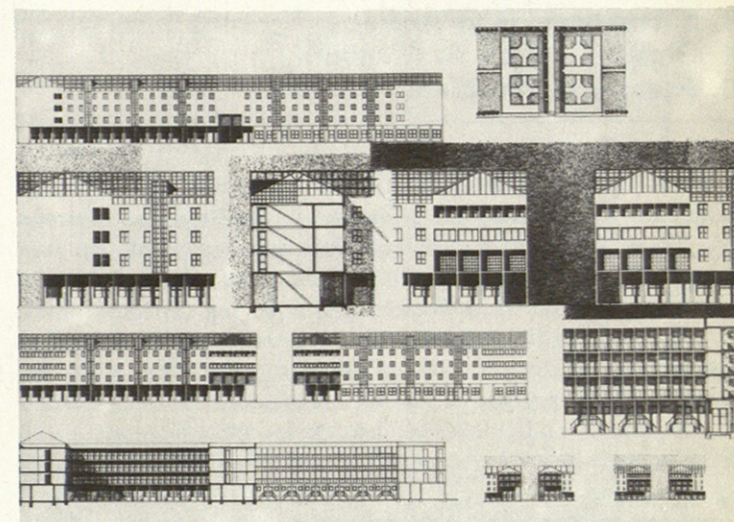
El planteamiento del problema científico se remite a algunas directrices que caracterizan en la actualidad a una parte de los teóricos italianos en el campo de la arquitectura y del urbanismo, los que están interesados en el desarrollo de las investigaciones que se llevan a cabo con criterios modernos, en el estudio del fenómeno urbano que se propone lograr una configuración unitaria de las distintas partes que integran la ciudad, en la recuperación de mejor articuladas relaciones entre la configuración de los espacios y las modalidades de uso de los mismos y en un proceso de estructuración que, considerando las distintas situaciones de contexto y las necesarias modalidades operativas, encuentre soluciones para una amplia difusión de las mejoras de calidades habitativas.

Concurso nacional. Teatro Comunal de Forlì. 1976.



- considerar una fuerte conexión entre viejas y nuevas intervenciones en la estructuración y configuración no solamente de los edificios sino también del sistema de calles, de las zonas verdes y en general de los espacios *libres*, así como en la relación con las modalidades de ocupación y disponibilidad del suelo;
- introducir un nivel bastante elevado de urbanidad, mediante la localización de centros urbanos a realizar con una concentración de instalaciones colectivas, articulada con forme a modalidades de agregación de espacios que permitan una utilización más amplia y más rica en posibilidades de disfrute de las mismas.

En el desarrollo de esta temática fundamental, la elaboración teórica y el tirocinio de planificación se aplican a más de un campo problemático y a diferentes ámbitos de ocupa-



Ejercicio para Composición III.

ción de áreas, en proporción a las necesidades de preparación didáctica o bien elegidos con el fin de enriquecer el conjunto de experiencias y de propuestas que afectan a cuatro secciones didácticas organizadas en el ámbito del sector urbano, afronta, en efecto, de forma más específica, *el estudio de un espacio mínimo de habitabilidad*, las condiciones de relación entre viviendas y servicios auxiliares y, más en general, las características que han de poseer las nuevas actuaciones en el sector de la vivienda que hay que enlazar con el contexto preexistente.

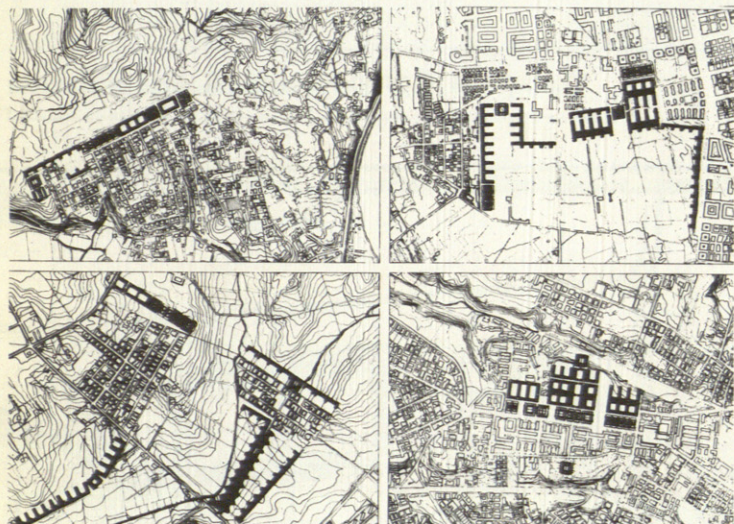
Los módulos para la ocupación de áreas se eligen pues entre los que se pueden considerar como de más fácil generalización para una transformación ligada a ciertas condiciones de instalación urbana en las zonas periféricas; se estructuran conforme a tipos de edificaciones con redes de patios o en línea, de normal o gran espesor (este último disponible para destinar a servicios en conexión con áreas en las que puede hipotizarse una concentración de servicios), con viviendas especiales y/o servicios auxiliares o de primera necesidad, externos, adosados o dentro mismo de la estructura de la edificación, que den hacia una calle de uso exclusivo para peatones y/o hacia una zona verde arreglada.

En coherencia con la consideración de la relación que ha de existir entre lugar y proyecto, incluso en una hipótesis de aplicación generalizada, este tema se encuadra en las hipótesis previstas para la estructuración del sector urbano que se

estudia el IV año y del que, desde el principio de curso, el grupo docente proporciona un *esquema de encuadramiento del proyecto* que define las líneas más generales para la transformación de la ordenación del área y en cuyo ámbito los módulos de ocupación encuentran puntualizaciones sobre las condiciones contextuales del entorno.

Análogamente dichas condiciones se puntualizan en función del desarrollo del tema relativo a las modalidades de implantación de un *centro urbano periférico*, que está basado en una hipótesis de agregación de las sedes de la enseñanza media superior, de descentralización administrativa, de unificación sanitaria local y de las instalaciones comerciales y artesanas.

La elaboración, basada en la superación de un *lógica* por la que todas esas instalaciones se proyectan por separado, cada una en su propia parcela, tiende a proponer un conjunto unitario, incluso a realizar en etapas sucesivas, estrechamente



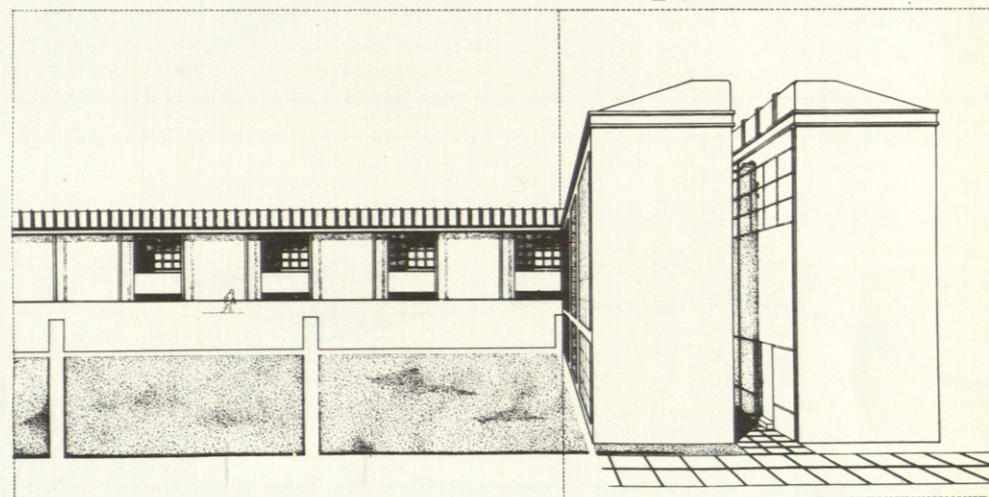
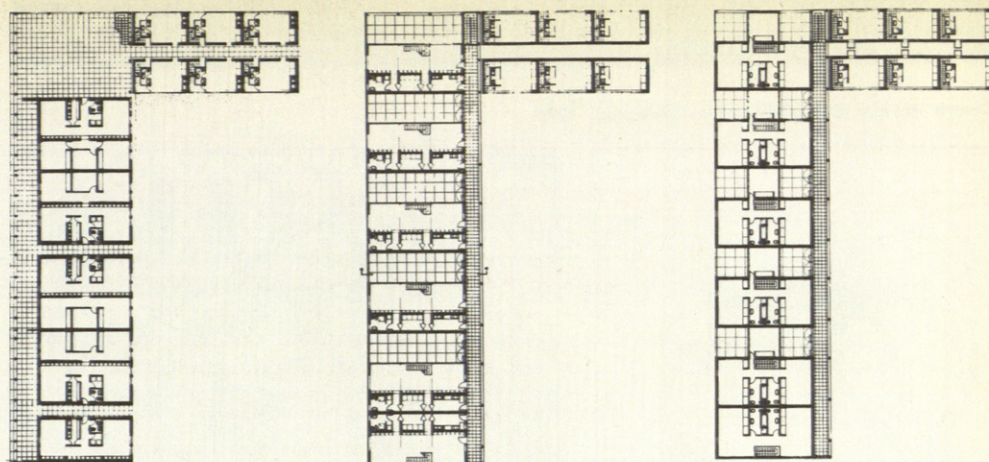
Estudio de tesis.

ligado tanto a la estructura urbana nueva y preexistente como a las partes que tienen que caracterizar sus diferentes modalidades de utilización. Efectivamente, la atención se concentra en estudiar a fondo los tipos de estructura e implantación que, dentro de la unidad global del tipo de concentración urbana, tienen que caracterizar sus diversos ámbitos espaciales. Los comunes, en los que tendrá que desarrollarse principalmente la vida colectiva, los generales, utilizados por grupos distintos de actividad y los particulares y especializados, correspondientes a las sedes respectivas.

El último año se dedica a la *elaboración de las tesis doctorales* que desarrollan aspectos concretos de los temas antes indicados, incluso en colaboración con profesores que no han participado en dichos cursos, y con objeto de integrar las experiencias, estudiando a fondo la relación que existe entre pertinencia gradual del proyecto y nivel de programación (aunque dentro de una hipótesis de fases, continuas y ligadas entre sí, de construcción urbana), así como las modalidades de planificación y actuación que corresponden a determinados umbrales de dimensión y/o a tiempos distintos de realización y/o a procedimientos específicos de control de las calidades del proceso de construcción urbana en alguna de sus fases.

El *método didáctico* trata, por tanto, de transmitir la capacidad de formular enjuiciamientos críticos y opciones de planificación tendenciosas, que favorezcan el reconocimiento de las potencialidades existentes para la transformación de la

Edificio de viviendas, 1978.



Complejo turístico-residencial, 1974.

