

LEMA: 1540

ACCESIT

Autores: Antonio Barrionuevo Ferrer
Francisco Torres Martínez

Sevilla

MEMORIA

En ocasiones el proyecto de un edificio trasciende un determinado programa para ser un episodio más de la construcción de la ciudad.

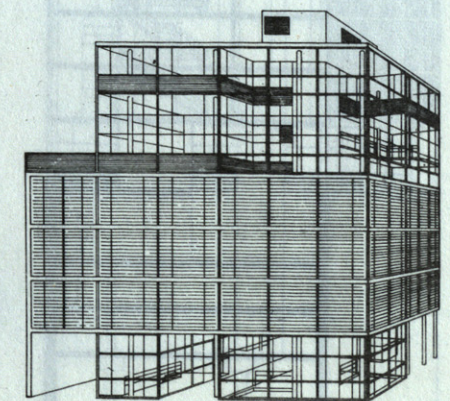
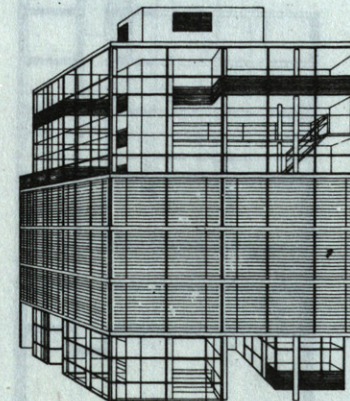
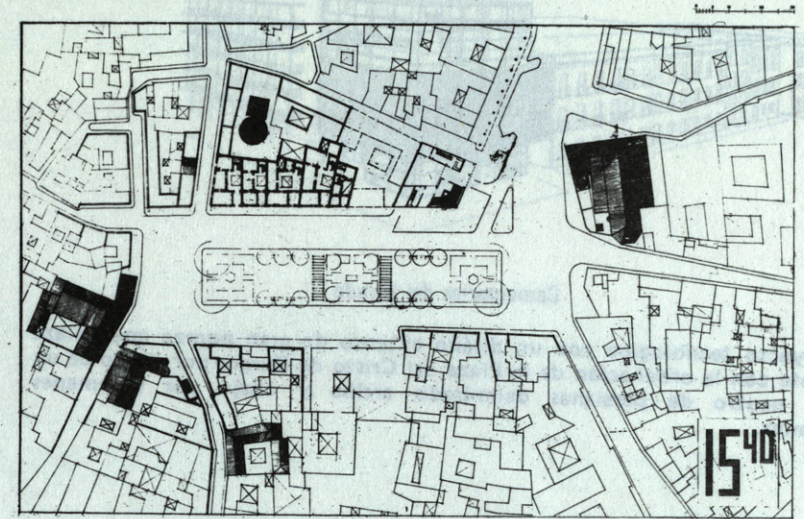
El problema fundamental que el nuevo edificio del Colegio de Arquitectos debe resolver es la construcción de la plaza de Argüelles en su esquina con la calle Imagen. El trazado de esta calle a través del casco ignora las características de la operación que supone la apertura de la plaza y no resuelve su conexión con la misma.

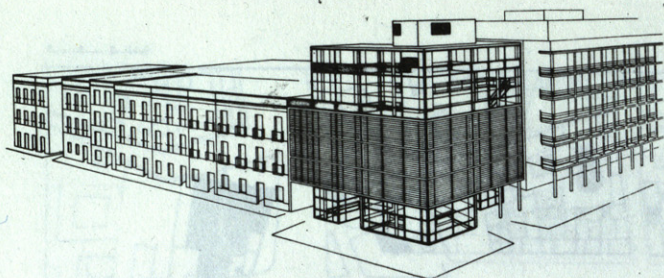
Abierta tras el derribo de la antigua Fábrica de Tabacos, entre las Plazas de San Pedro y Descalzos, la plaza de Argüelles propone la arquitectura del Novecientos en Sevilla. El establecimiento de una línea de cornisa, el perfilado de algunas manzanas mediante la superposición de una estrecha crujía de borde y la construcción de una fila de casas tras el descarnamiento que supuso el derribo en la manzana que nos ocupa, son las principales operaciones que configuran la morfología de la plaza. Edificios que construyen su primera crujía sólidamente, hasta su encuentro con la acera, y en los que unos zaguanes abren paso al patio que posibilita las siguientes crujías.

Por encima de la cornisa, las torres, el mirador del Palacio junto a Descalzos, resuelven con su transparencia la continuidad de la misma.

El edificio que proponemos construir en este punto desarrolla su plan tras un análisis de la morfología y edificaciones de la plaza y la normativa urbanística de Sevilla.

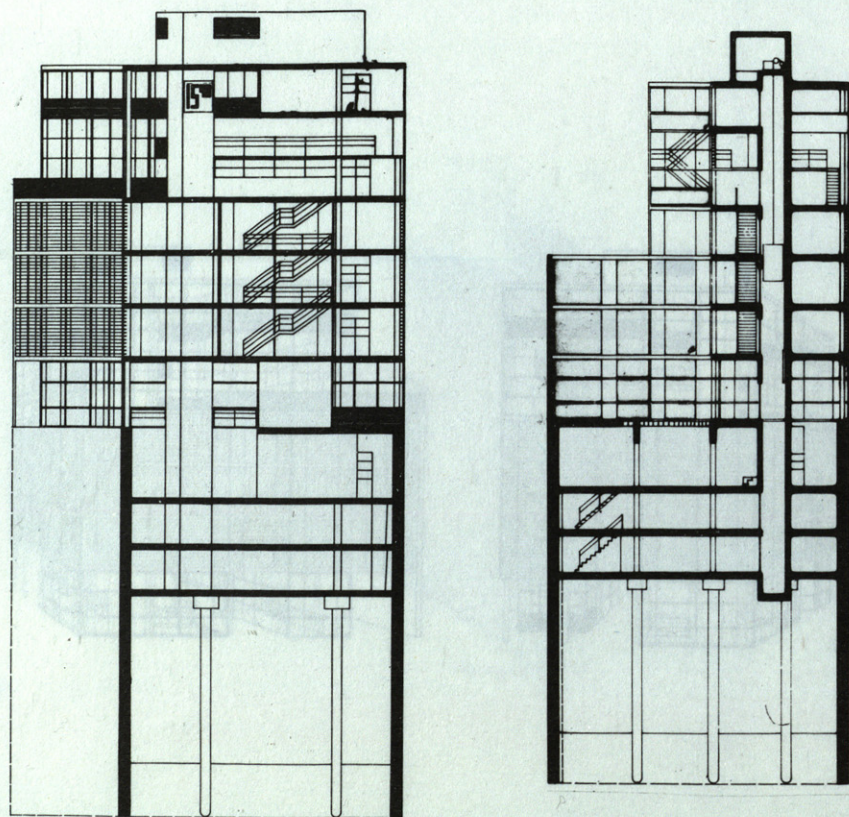
Así, tipológicamente, el preceptivo espacio libre se configura como un patio adosado a medianera. Un análisis de la dimensión de dicho espacio junto con la voluntad de que la edificación perfile el perímetro del solar, nos ha conducido a situarlo en el interior del mismo, adosado a medianera y organizando una crujía que continua la de las edificaciones de la plaza y se apoya con una de menor ancho en la calle Mercedes de Velilla. Un sistema de zaguanes en planta de ingresos, una continuación del soportal de calle Imagen, abierto a la plaza el otro, organiza los accesos de peatones y automóviles. Así el patio obtiene una dimensión urbana más acorde a su obligada superficie.





Comentarios del Jurado

Proyecto tecnológico con un diseño externo de gran pureza que enlaza visualmente con la ordenación de la Plaza del Cristo de Burgos por medio de un elemento neutro de persianas delimitado arriba y abajo por volúmenes transparentes.



Una de las piezas de planta baja, situada en la esquina de la plaza, aloja el punto de toma del ascensor en un hueco que conecta visualmente con el foyer-sala de exposiciones situado en primer sótano. Otra resume el espacio del montacoches y el acceso independiente a la sala de exposiciones y la tercera construye la crujía a calle Mercedes de Velilla para conserjería, escalera y servicio.

Unas cancelas en los zaguanes resuelven el cierre del edificio.

Las tres plantas siguientes hasta la cornisa quieren proponerse como disponibles para usos administrativos. Una hipótesis de distribución de usos queda expresada en los planos de planta.

Por encima de la cornisa, las plantas superiores asumen los usos menos ambiguos y más definidos.

La sala-biblioteca, colocada en la cota +13 resume en la esquina la altura total de estas plantas en un espacio que quiere hacerse transparente en la iluminación que recibe a través de ventanas posteriores, orientadas al sur, situada en plantas cuarta y quinta. Desde ésta veremos, al sur, la Giralda y otras torres; al norte, a través de la biblioteca la torre de San Pedro.

Un reloj, visible desde la calle, iluminaría débilmente este espacio en la noche.

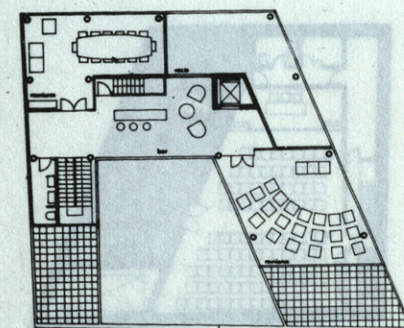
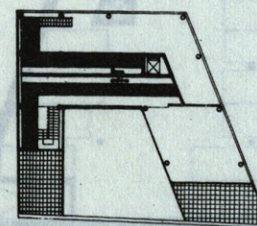
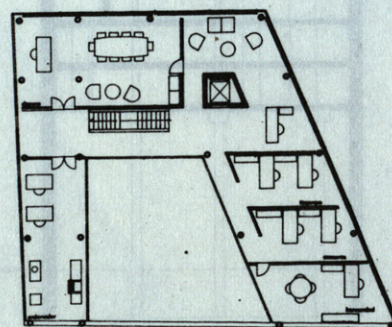
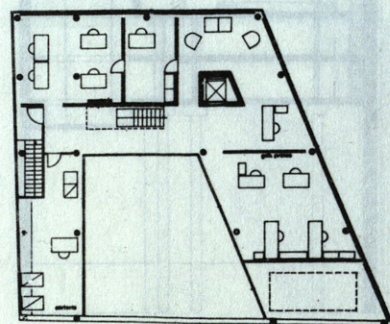
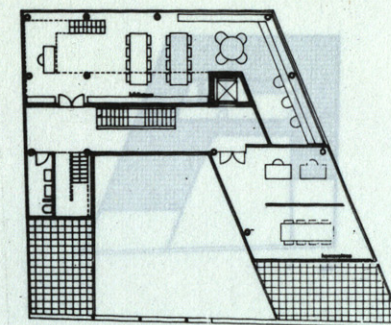
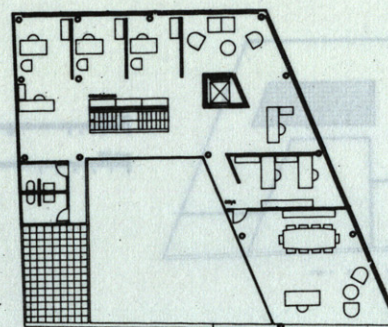
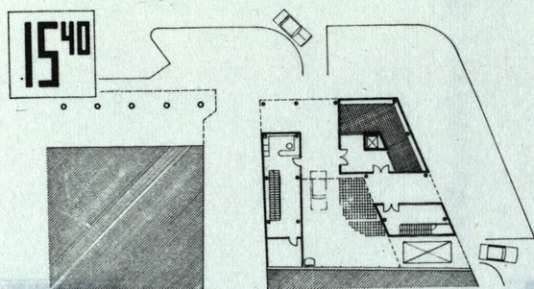
El sistema estructural se resuelve mediante pilares metálicos y forjado reticular de hormigón.

Los cerramientos serán de perfilería con doble acristalamiento Thermopane o panel sandwich acabado en chapa esmaltada.

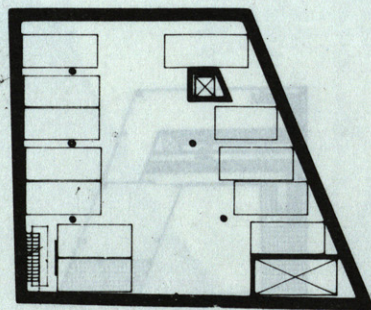
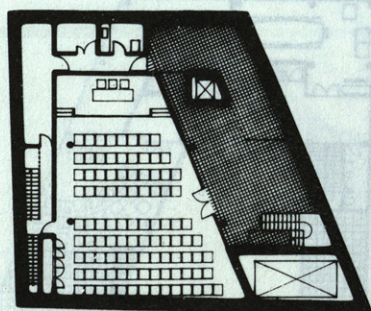
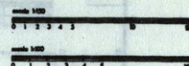
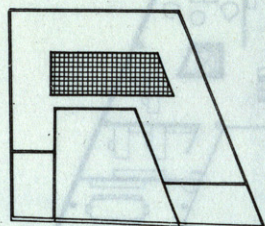
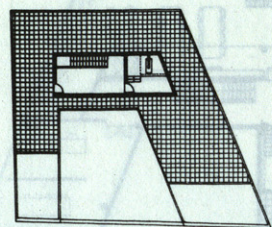
El control de la luz se resuelve en las oficinas mediante unas persianas de lamas metálicas, situadas en el interior que definirían lo construido hasta la cornisa. En la biblioteca unos toldos o velas así como en el patio.

La perfilería y chapados serán color marfil, la persiana interior de lamas en tonos ocres.

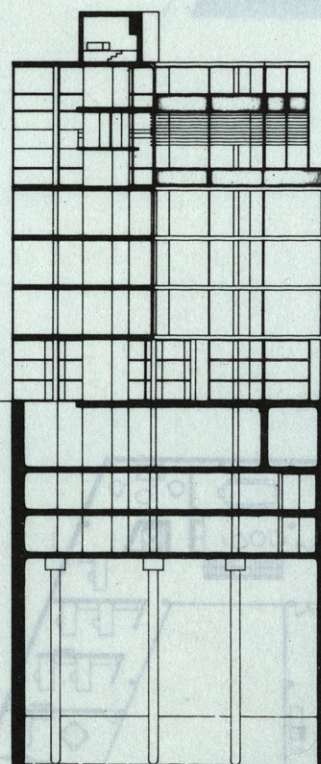
1540



Tiene una excelente representación gráfica que se manifiesta como un fin en sí mismo. Lo que convierte a este proyecto en un objeto muy especial que se implanta perfectamente en el suelo. Se trata más de una exposición técnica que de un proyecto.



0 10



SECCION 3



SECCION 4

Tiene una excelente representación gráfica que se contempla como fin en sí misma, lo que convierte a este proyecto en un objeto muy elaborado que se implanta mecánicamente en el suelo. Se trata más de una exposición teórica que de un proyecto.