



Actualmente se construye en Bruselas, uno de los llamados "World Trade Centers", similar en funciones a los de Nueva York, Tokio y Kobé. En futuro está previsto su enlace con los de Lieja y Amberes.

La tendencia a concertar en un espacio muy reducido el mayor número de relaciones posibles, posee una justificación técnica. Tener a mano una cantidad gigantesca de información comercial, disponer de servicios muy complejos —sólo rentables ante una gran demanda— alcanzar un rápido contacto personal con otros empresarios, resultan ventajas evidentes, asequibles sólo mediante la densificación.

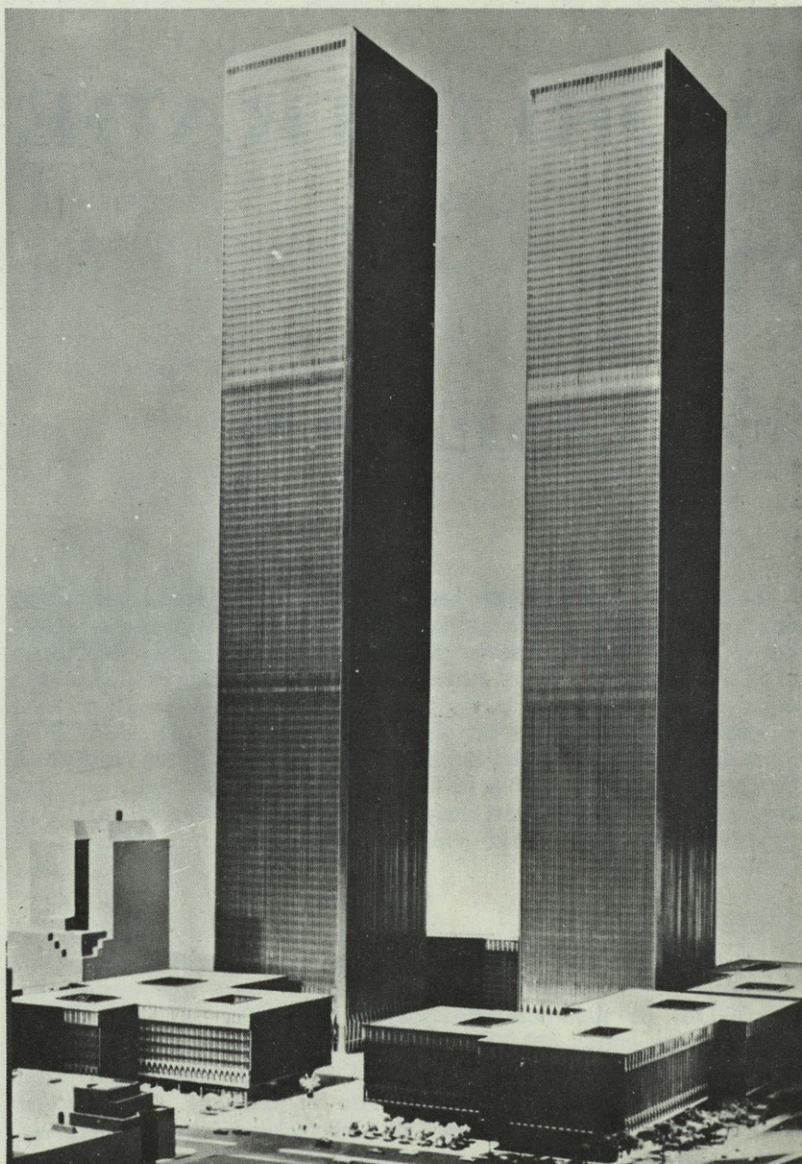
Problema aparte —en cuya consideración no entramos— es el de su emplazamiento. Como resulta evidente, éstas grandes promociones ejercen importantísimos efectos macrourbánísticos sobre el total de la ciudad. No pretendemos insinuar que tales efectos sean siempre

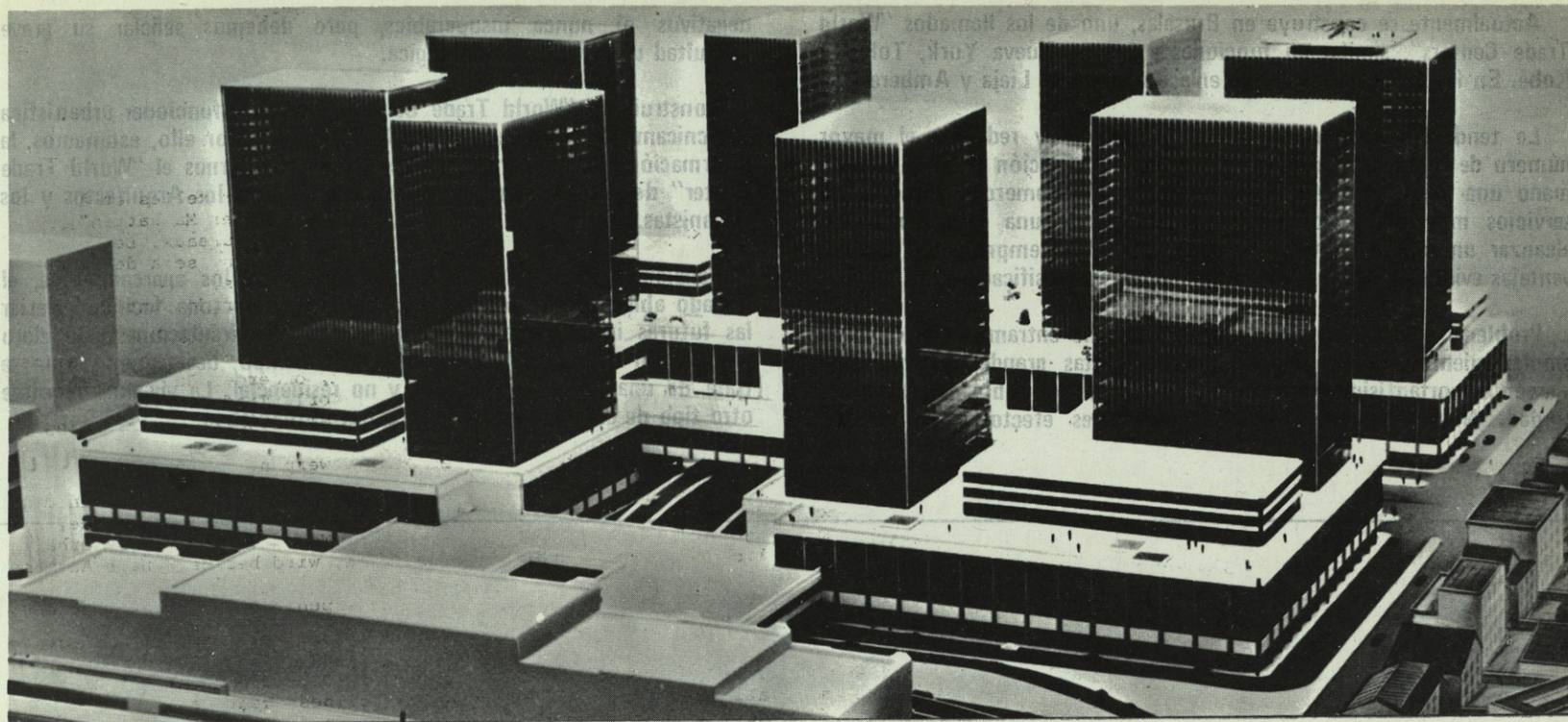
negativos ni nunca insuperables, pero debemos señalar su grave dificultad urbanística y sociológica.

Construir un "World Trade Center" y hacerlo funcionar urbanística y técnicamente constituye una difícil empresa. Por ello, estimamos, la información y la experiencia que, pueda facilitarnos el "World Trade Center" de Bruselas será del mayor interés para los Arquitectos y los Urbanistas.

Señalemos, dentro de ella, la solución de los aparcamientos, el trazado abierto de las plantas, que permiten, con toda facilidad, variar las futuras instalaciones, y la separación de circulaciones con claro predominio de las verticales. Al mismo tiempo, destacaremos que se trata de una ciudad económica y no residencial. La vivienda requiere otro tipo de emplazamiento y otro trato urbanístico.

WORLD TRADE CENTERS





WORLD TRADE CENTER

DE

BRUSELAS

Se habla en Bélgica desde hace 2 años, e incluso desde más tiempo atrás, de la creación en la capital de un nuevo barrio al que se quiere dar el nombre norteamericano de "Manhattan". Con este nuevo barrio se va a la renovación de las inmediaciones de la Estación del Norte. Las obras están en marcha, y los obreros encargados de la demolición hicieron desaparecer bajo sus picos las casas vetustas que rodeaban la Plaza Rogier, la avenida des Boulevards y la calle des Croisades. El plan de derribos se proseguirá a lo largo de la calzada de Amberes y más allá, a medida que se vayan haciendo las expropiaciones previstas. Y se construirá allí un "World Trade Center" o "Centro Mundial de Comercio".

CARACTERISTICAS.

El "World Trade Center" de Bruselas se levantará sobre una superficie de 5 hectáreas y habrá en él 8 torres que representan 640.000 m² de superficie edificada, de los cuales 120.000 m² serán para aparcamiento, 200.000 m² estarán destinados a salas de exposición y 320.000 m² a oficinas. El tejado de una de las torres estará habilitado para el aterrizaje de helicópteros. La superficie edificada del "World Trade Center" de Amberes tendrá unos 200.000 m² aproximadamente.

Dentro de unos quince años se habrán levantado seguramente en el mundo treinta "World Trade Centers". El de Tokio está a punto de terminarse y el de Nueva York, que será el mayor de todo el mundo, estará terminado para fines de 1971. Por otra parte, se ha previsto la construcción de "World Trade Centers" en Rotterdam y Amsterdam.

En lo que concierne a Bruselas y Amberes, pueden ya admirarse las maquetas de sus futuros "Centros Mundiales de Comercio" y las fotografías de las mismas. Existen en los planos de construcción y el programa de financiamiento, a la vez que se halla bastante avanzado el estudio del sistema de funcionamiento y del organigrama del centro de información que hay previsto. Se han cubierto pues etapas importantes.

Cada uno de estos "World Trade Centers" será, en definitiva, una ciudad en el corazón de una ciudad, con todo lo que eso lleva consigo. Sin embargo, toda ciudad funciona a impulsos de los seres humanos que en ella viven. Su sangre es la de sus habitantes, su ruido es el resultado del rumor de sus voces y de sus actividades. Para Bruselas, esa sangre y ese ruido vendrán de los veinticinco mil colaboradores permanentes, de los cincuenta mil visitantes cotidianos: en suma, de los setenta y cinco mil hombres y mujeres que harán latir el corazón del centro. Será la población de una ciudad en la que todo ha sido concebido en función de la eficiencia.

RAZONES URBANISTICAS: VENTAJAS DE LA DENSIDAD

¿Por qué se quiere crear esos "World Trade Centers"?

Ante la densidad cada vez mayor del tráfico se han ensanchado las carreteras y se han abierto túneles urbanos, que han servido para descongestionar las arterias de comunicación de tráfico difícil. Por otro lado, los trenes llevan más velocidad y los viajes por avión son más rápidos.

En las ciudades, había en otros tiempos barrios enteros dedicados a una actividad determinada: por ejemplo, al comercio del cuero, a los objetos de loza, a la venta de productos alimenticios, a la artesanía de cobre, a la industria del diamante, a los seguros, etc... Todas esas actividades se hallan hoy en día esparcidas de un lado para otro. No hace tanto tiempo que las ocupaciones de un hombre de negocios estaban centradas en un sector bien preciso. Mas actualmente, el hombre que se ocupa de diversos negocios lo mismo compra o vende redondo de hierro para hormigón que cemento; casas de campo que legumbres, carne o plantas; juguetes o materias plásticas que bicicletas, aparatos fotográficos o corbatas.

En nuestros tiempos resulta cada vez más difícil acudir a la hora y al lugar convenidos para verse con uno u otro comprador, con este o aquel proveedor, no importa cual sea el medio de locomoción que se utilice y cualquiera que sea la distancia que haya que recorrer. ¡El tráfico rodado es difícil a causa de la densidad de circulación, la estación de ferrocarril se halla lejos, el aeropuerto está situado a kilómetros de la ciudad!

En el plano internacional, el hombre de negocios tiene que estar informado constantemente. No puede contentarse ya con leer los periódicos, tener conferencias telefónicas o escuchar la radio. El examen de una muestra, la presentación de una mercancía han llegado a ser acciones extraordinarias, más difíciles aún de llevar a bien cuando hay necesidad de estar al corriente de las cotizaciones en los mercados mundiales.

La transmisión de la información comercial por las vías tradicionales resulta demasiado lenta. Al mismo tiempo, la información ha pasado necesariamente a tener una forma nueva y los aviones "de chorro" han incrementado considerablemente el número de pasajeros que pueden transportar de una ciudad a otra.

La programación, con la que puede ponerse en ordenador todas las informaciones relativas al comercio internacional (que representan millones de datos), exigen una transformación completa de la manera de "tratar los negocios".

UNIFICACION DE LOS CENTROS

Se pensó en ello en Nueva York mientras que se reflexionaba sobre lo mismo en Tokio: "Es imposible que, a través del mundo, los hombres de negocios sigan operando como si no existiesen los métodos modernos de información y de definición, de decisión y transmisión."

Era pues, necesario hacer algo, reunir en un centro único todos los servicios, todas las empresas, todas las instituciones públicas y privadas que viven o dependen del comercio internacional.

Hay ya en Nueva York centros comerciales como el Rockefeller Building, el Empire State. También los hay en Chicago, San Francisco, Houston, etc. Se ven centros semejantes en Tokio, en edificios enormes que reúnen numerosos elementos. Hasta en Bruselas, Amberes y Lieja, y en otras partes, se han creado ciudades administrativas.

Sin embargo, todo lo que guarda relación con los negocios, tal y como se conciben hoy en día, no está reunido en esos centros, es decir, el comercio, los transportes, los seguros, las representaciones oficiales extranjeras, salas de exposición, almacenes, hoteles, restaurantes, teatros, cinematógrafos, jardines suspendidos, aparcamientos y, sobre todo, servicios de aduana, instalaciones de télex, de teléfono y de telégrafo. En resumen, el poder disponer de todo eso requiere crear un lugar en el que no importa qué hombre de negocios llegado de no importa qué país, pueda tener a mano todas las informaciones comerciales deseadas procedentes del mundo entero (a través de Bolsas de comercio, Cámaras de comercio, mercados, sociedades de negocios, de la Prensa) que hayan sido cotejadas con un ordenador.

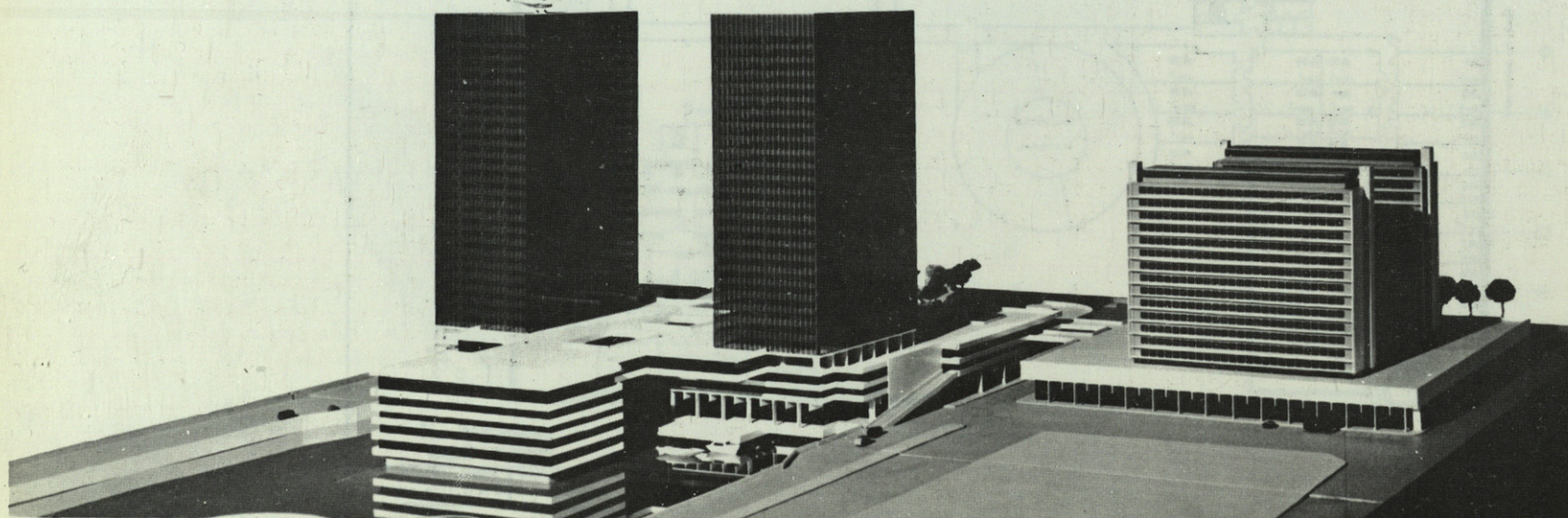
Un lugar así puede servir para suprimir la noción de distancia y permitir el contacto directo: allí puede verse, escuchar, tener en mano y probar lo que, en este mundo, permite formarse una opinión, tomar una decisión, y, en fin, comprar o vender.

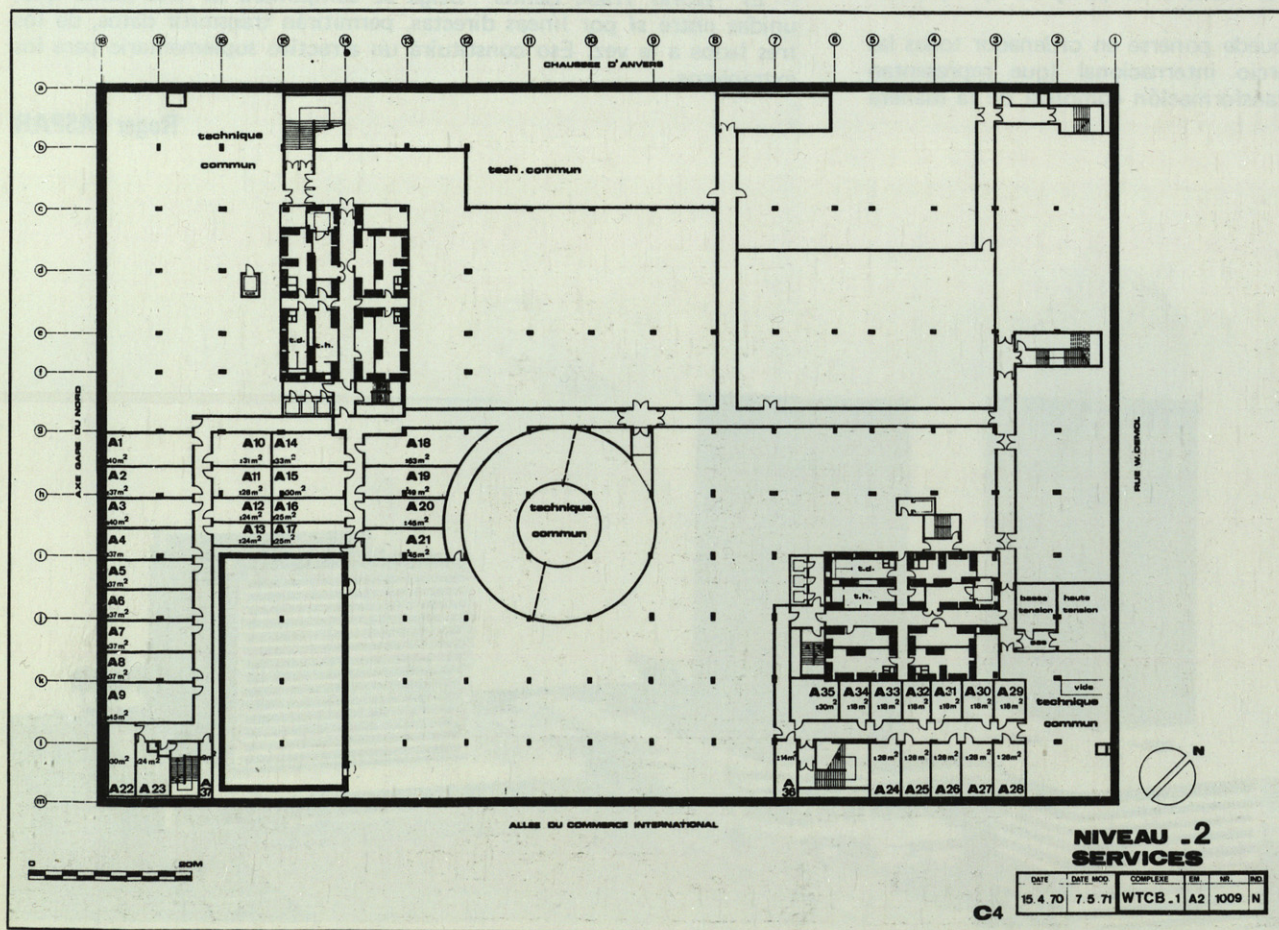
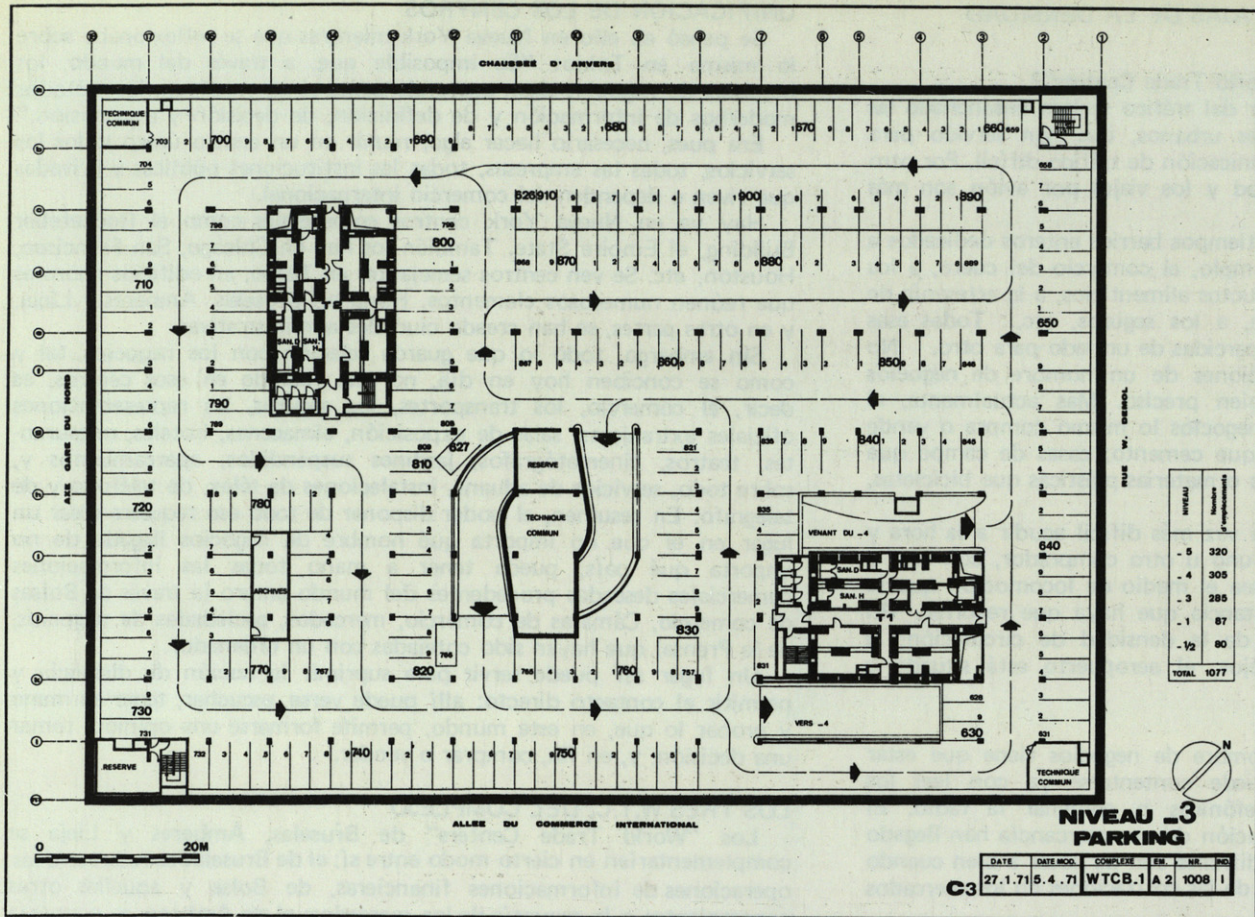
LOS TRES W.T.C. DEL COMPLEJO

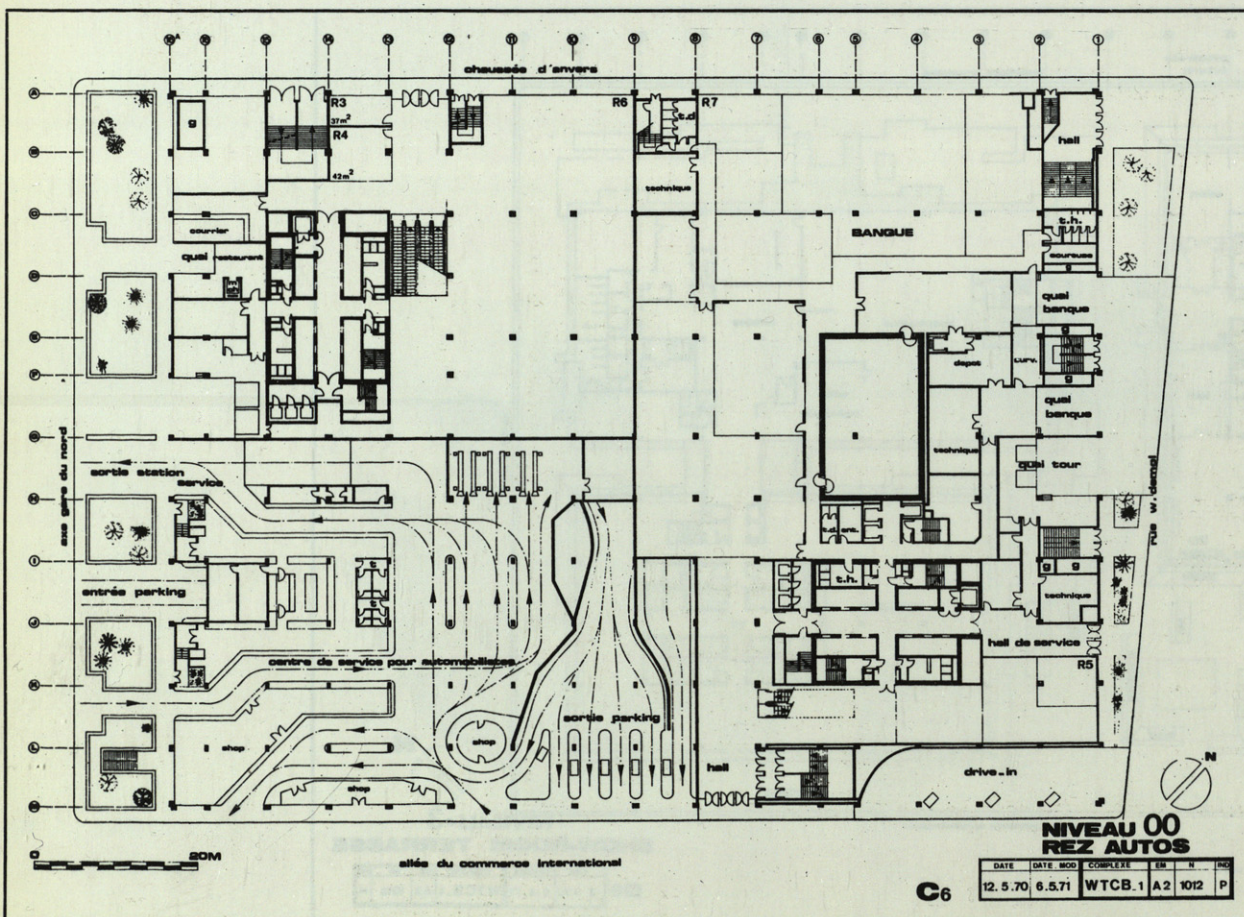
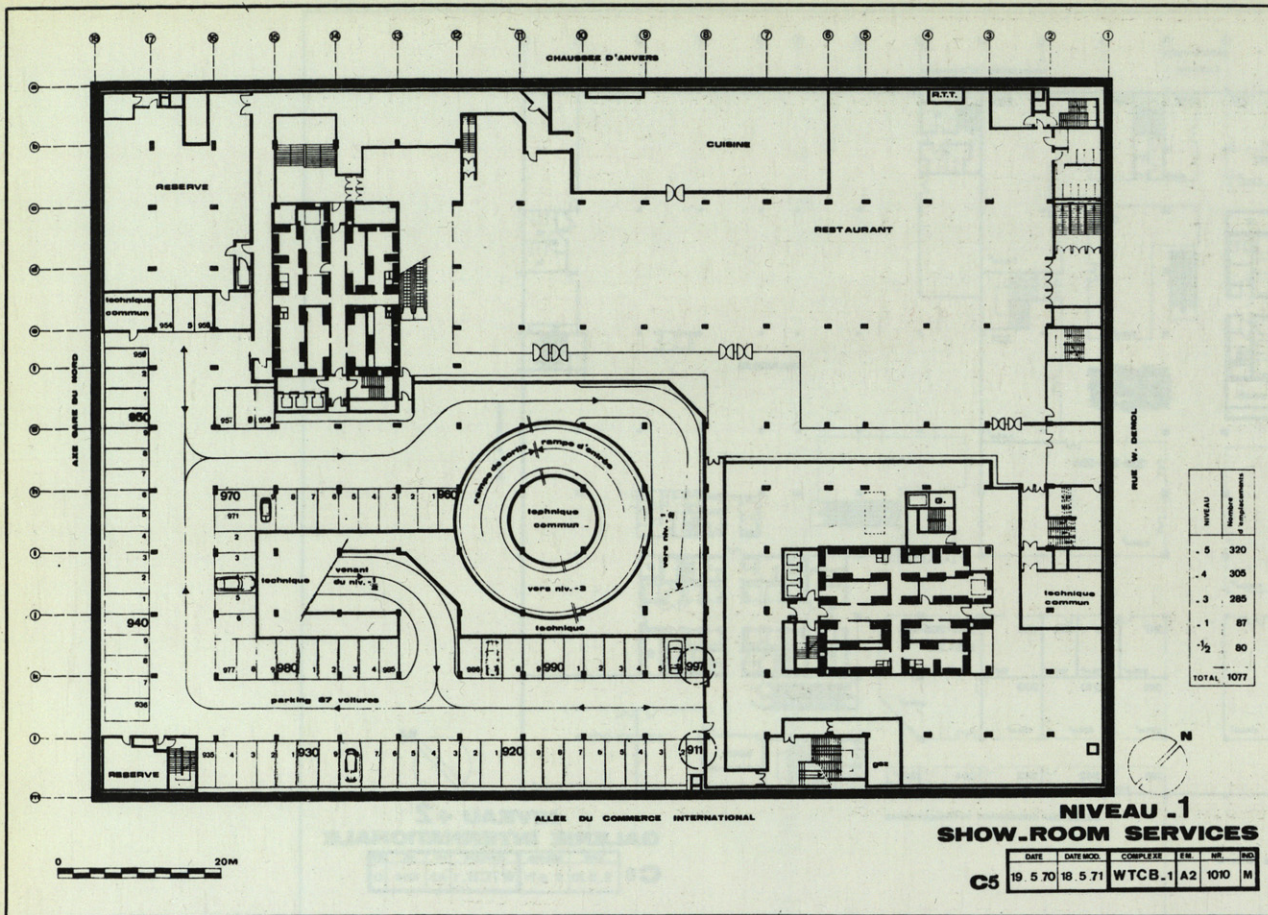
Los "World Trade Centers" de Bruselas, Amberes y Lieja se complementarían en cierto modo entre sí; el de Bruselas se reservaría las operaciones de informaciones financieras, de Bolsa y aquellas otras concernientes a la mayoría de los mercados; el de Amberes se ocuparía sobre todo de cuestiones portuarias, de las transacciones sobre diamantes, de las operaciones relativas a la petroquímica y a materias primas; el de Lieja, en fin, tendría a su cargo, en particular, la industria pesada, las patentes de invención y las relaciones con el Ruhr.

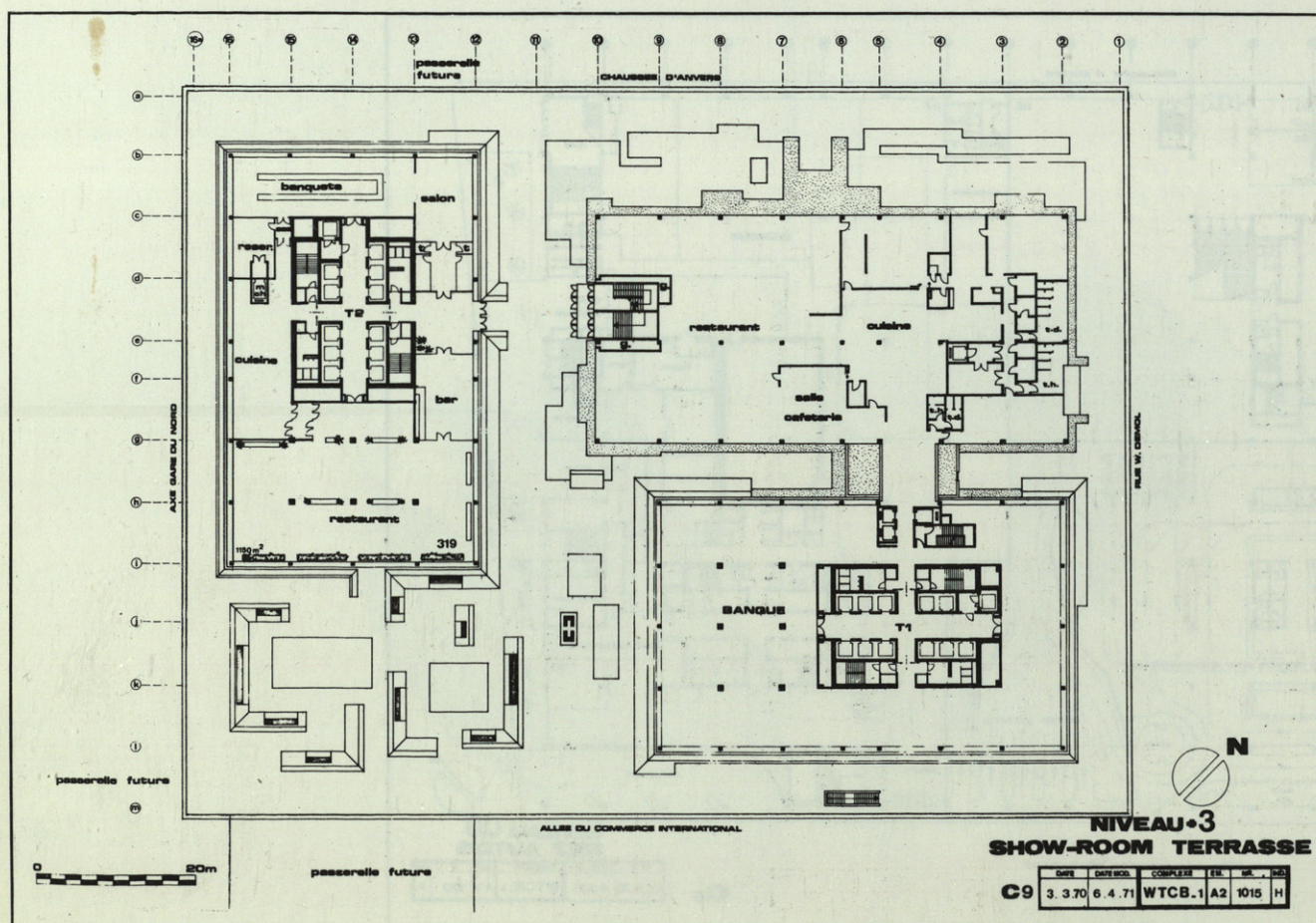
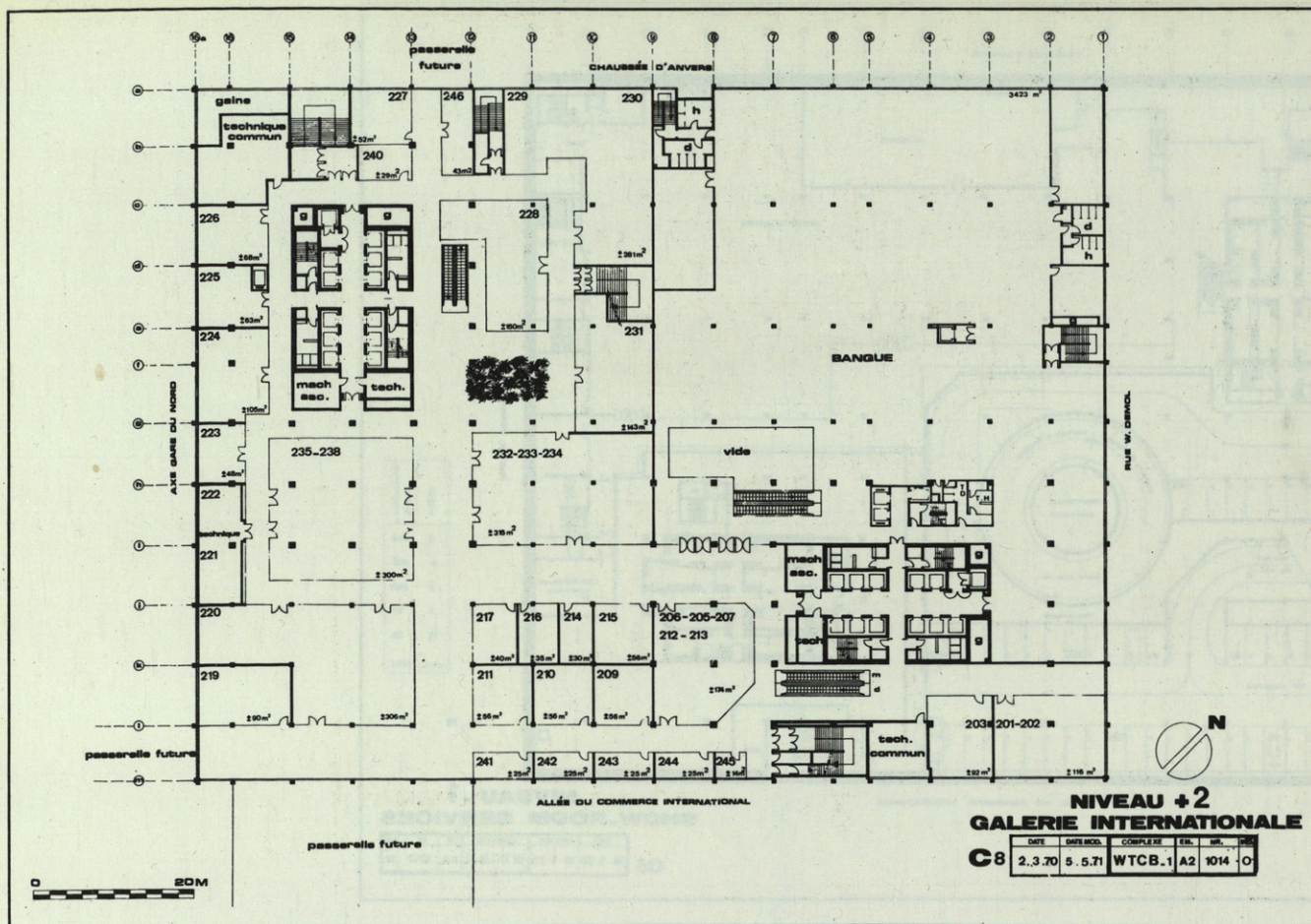
El "World Trade Center" belga se compondrá de tres ramas que, unidas entre sí por líneas directas, permitirán transmitir datos, de los tres lados a la vez. Eso constituirá un atractivo suplementario para los extranjeros.

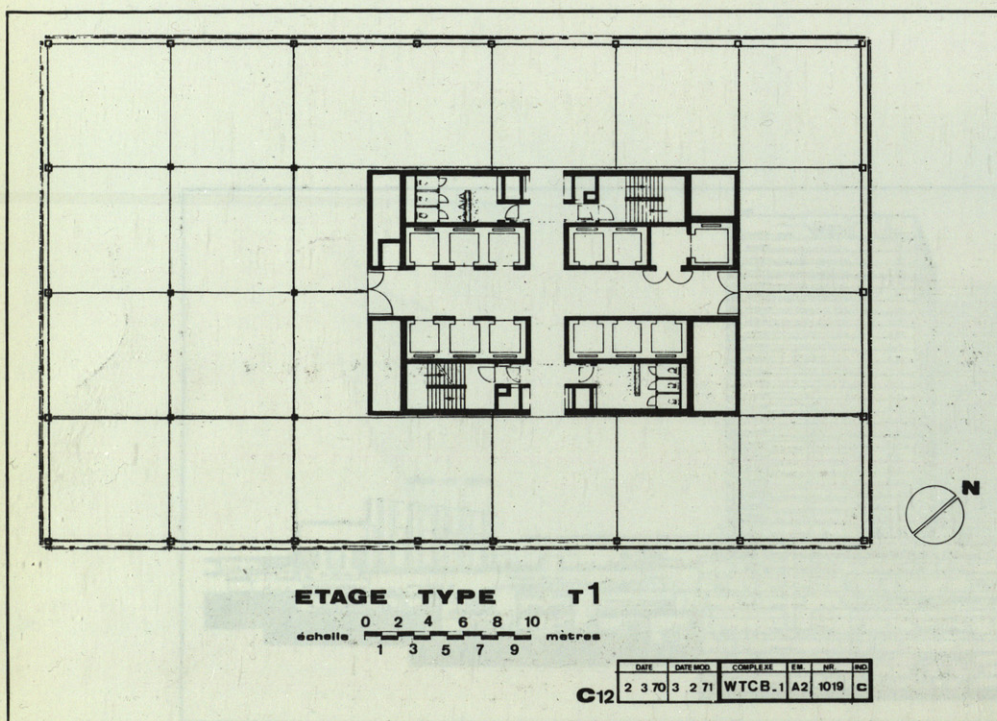
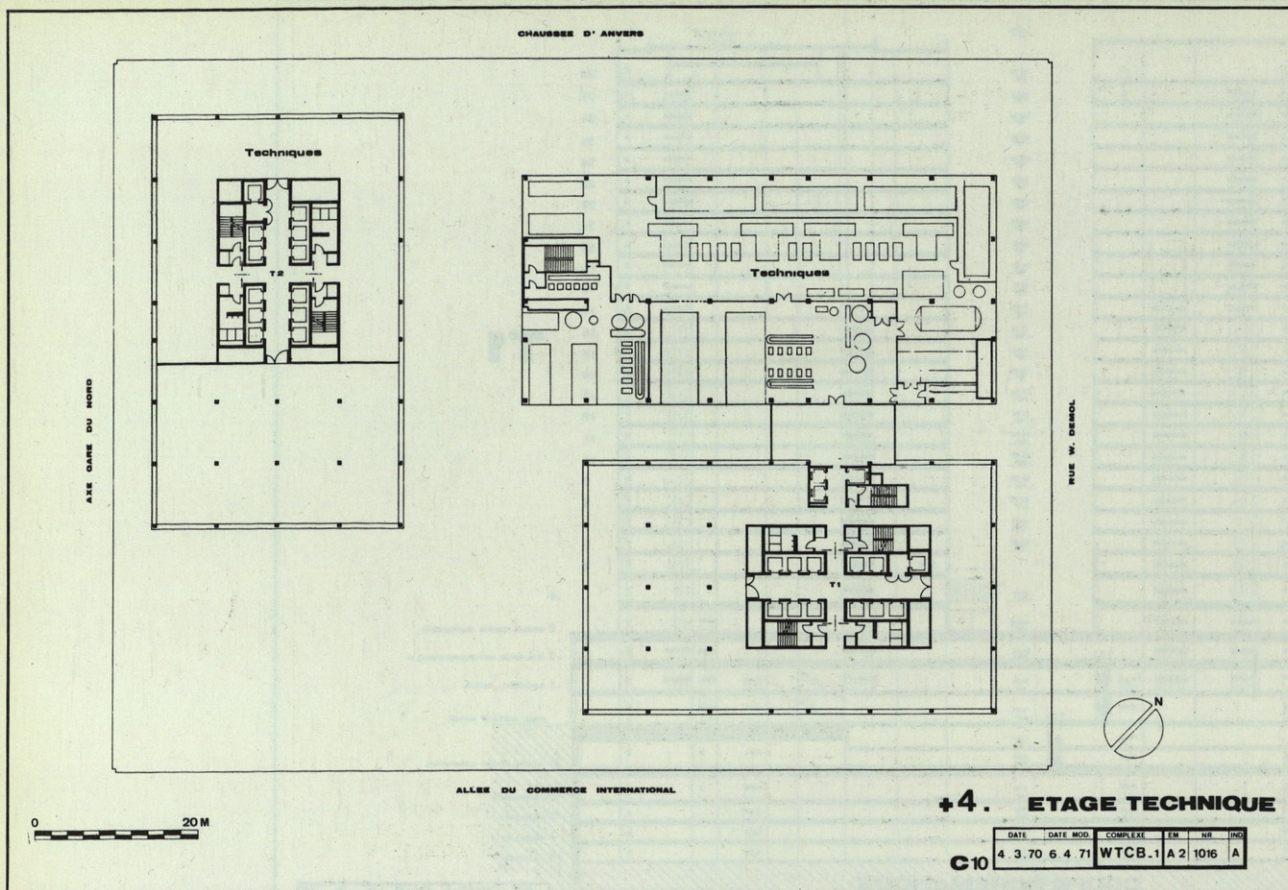
Roger JASPAR



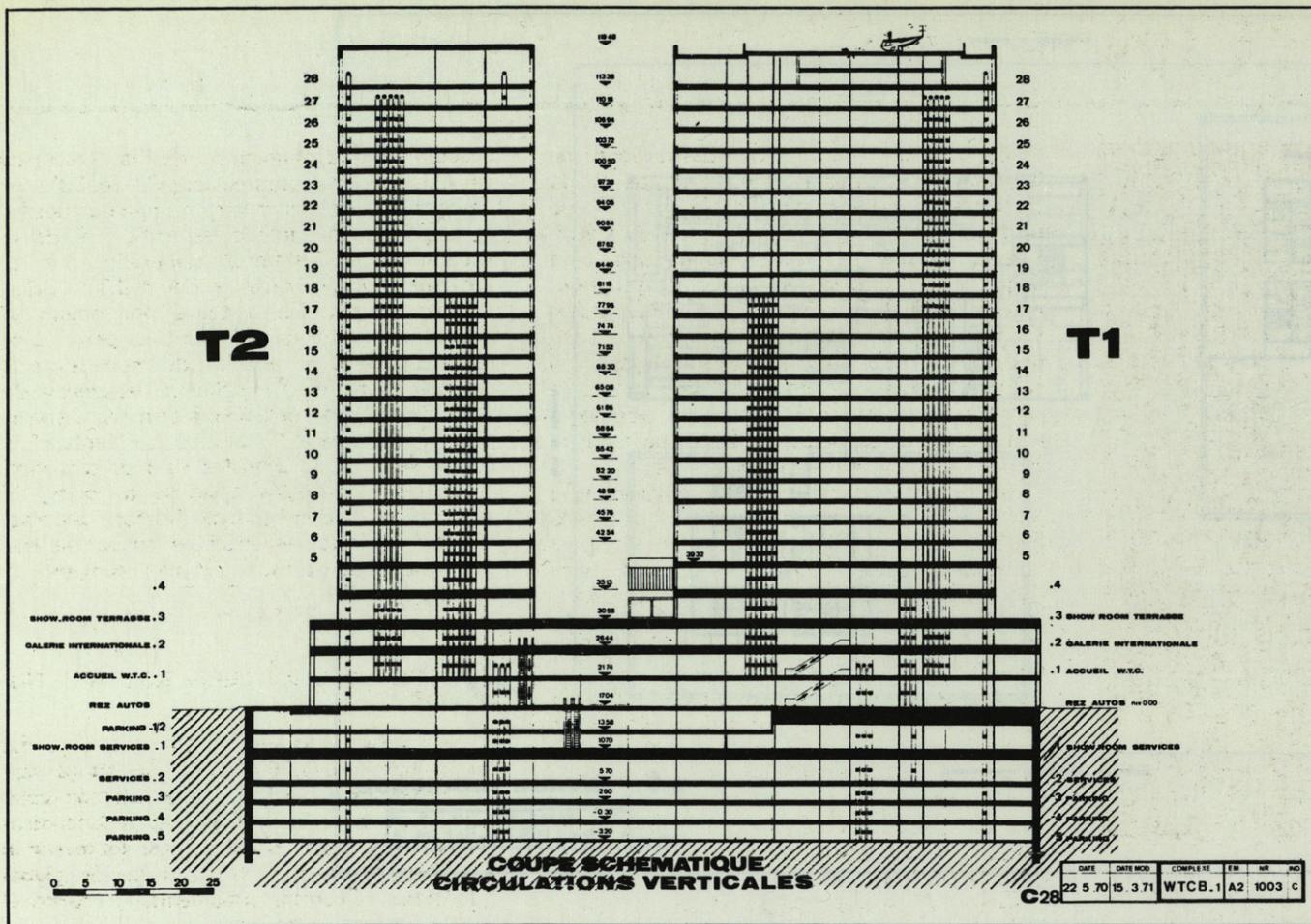








PLANTAS
CORRESPONDIENTES
AL WORLD
TRADE CENTER
DE
BRUSELAS.



Secciones

