

**POBLADO PARA LA PRIMER
CENTRAL NUCLEAR EN ZORITA**

GUADALAJARA

ANTONIO F. ALBA. ARQUITECTO



POBLADO PARA LA CENTRAL NUCLEAR DE ZORITA-GUADALAJARA

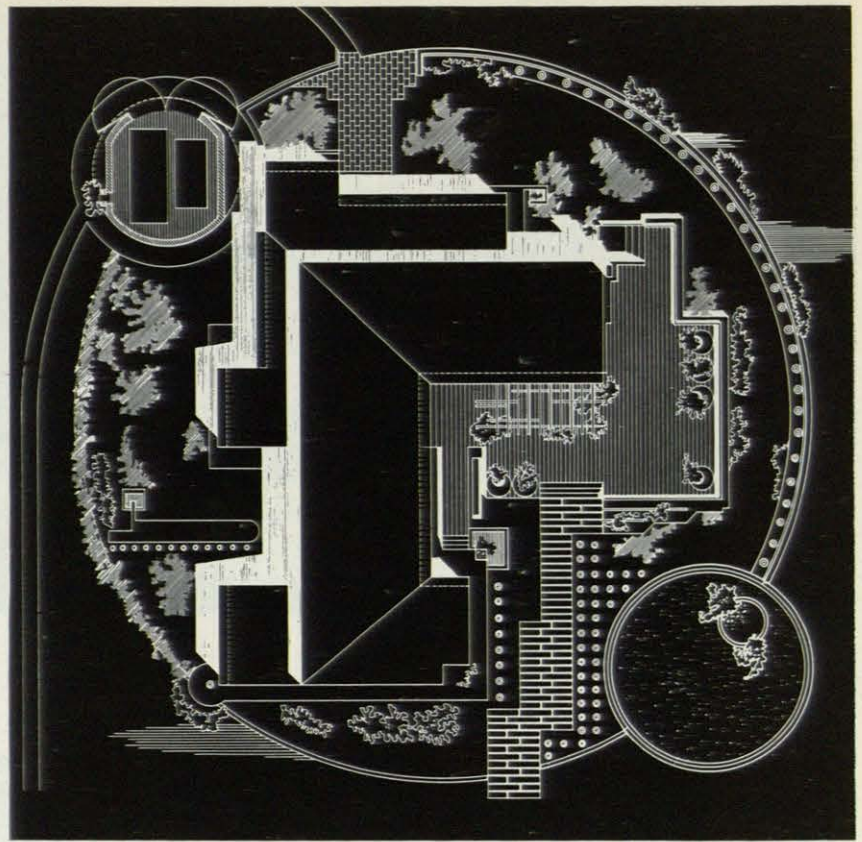
Arquitecto: ANTONIO FERNANDEZ ALBA.

La Central Nuclear de Zorita, la primera central que se construye en España con esta modalidad, está situada en el margen izquierdo del río Tajo, entre las presas de Bolarque y Zorita y dentro del gran complejo hidroeléctrico de Entrepeñas y Buendía.

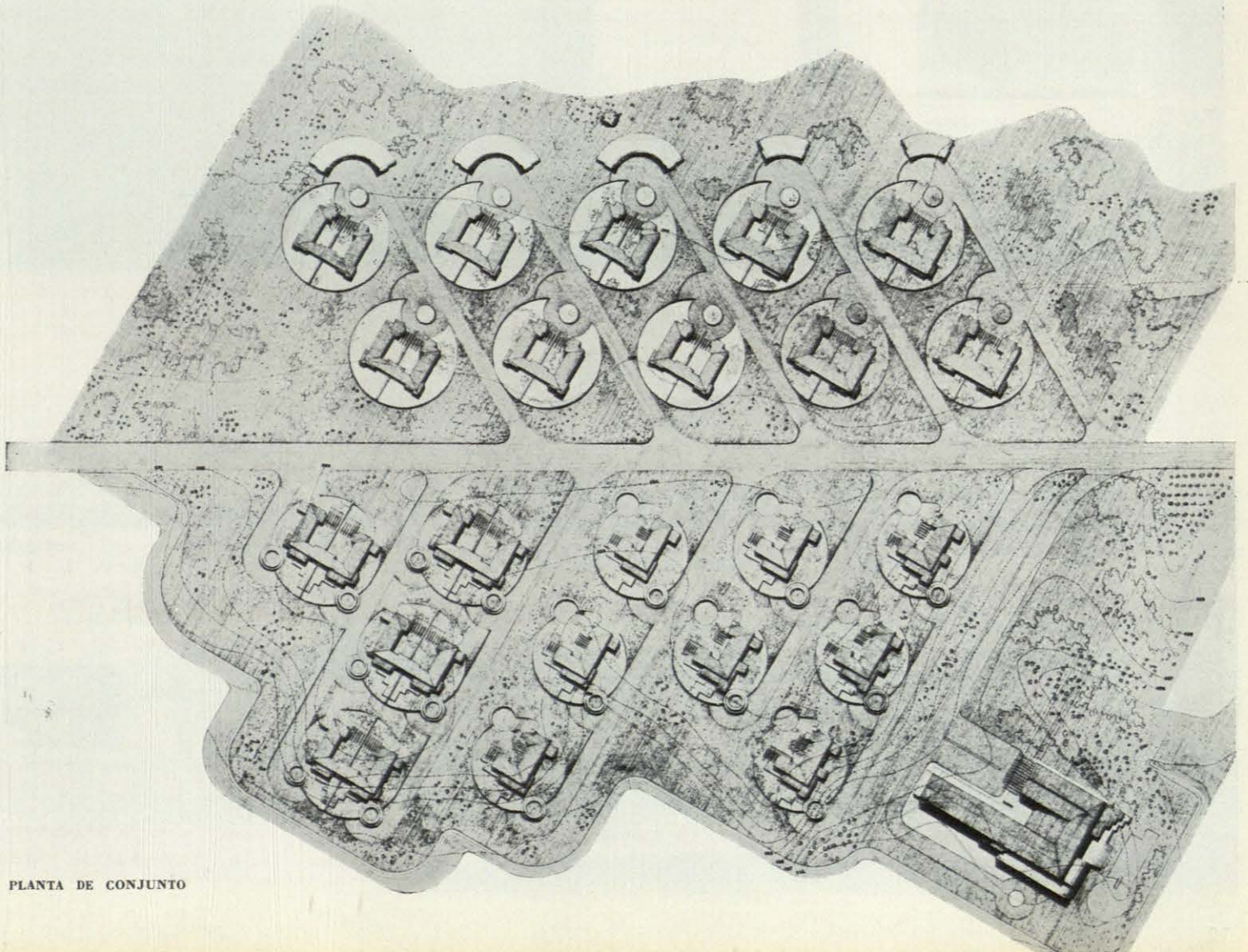
El edificio del reactor es el núcleo más peculiar dentro del conjunto de construcciones de la Central; su alto grado de estanqueidad se obtiene por medio de una membrana de acero que recubre interiormente toda la estructura de acero y que va soldada por la parte superior a la cúpula.

El reactor es de tipo de agua a presión, y el combustible es óxido de uranio enriquecido ligeramente con uranio-235. Agua natural desmineralizada con ácido bórico en disolución sirve de refrigerante y moderador. El calor producido por la fisión del uranio pasa por medio del refrigerante al generador de vapor; la potencia eléctrica bruta de la Central será de 160.000 Kw.

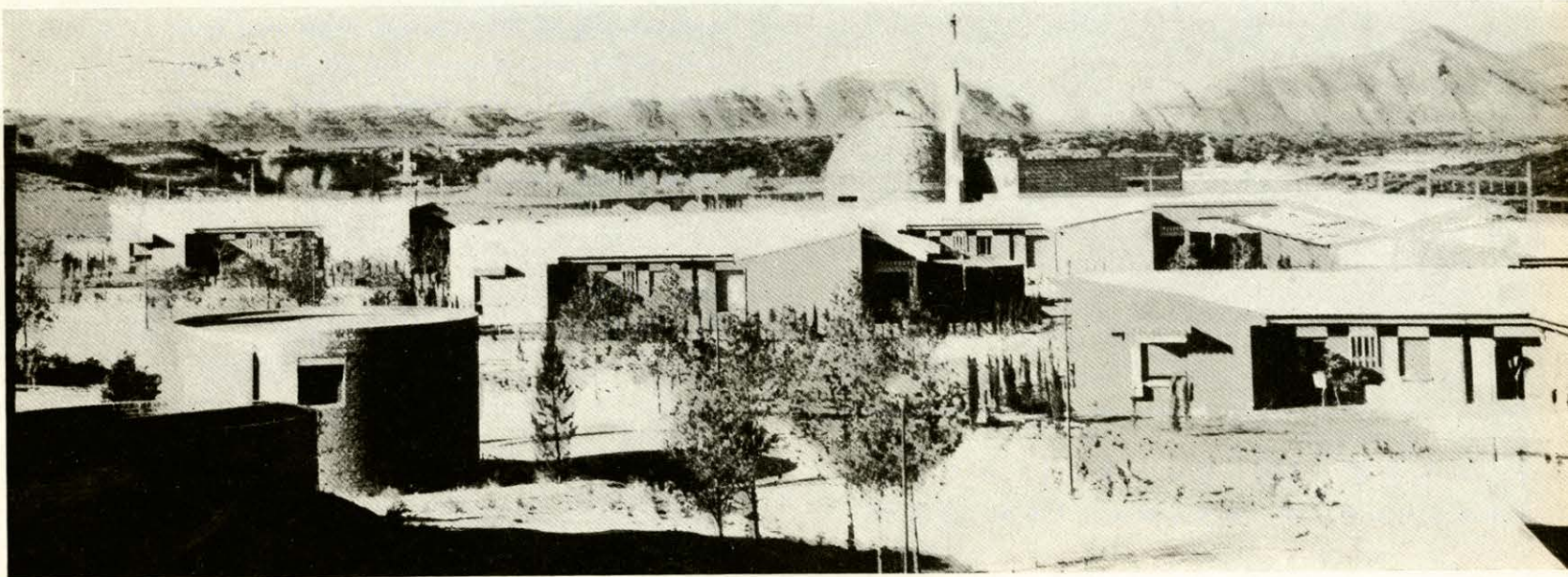
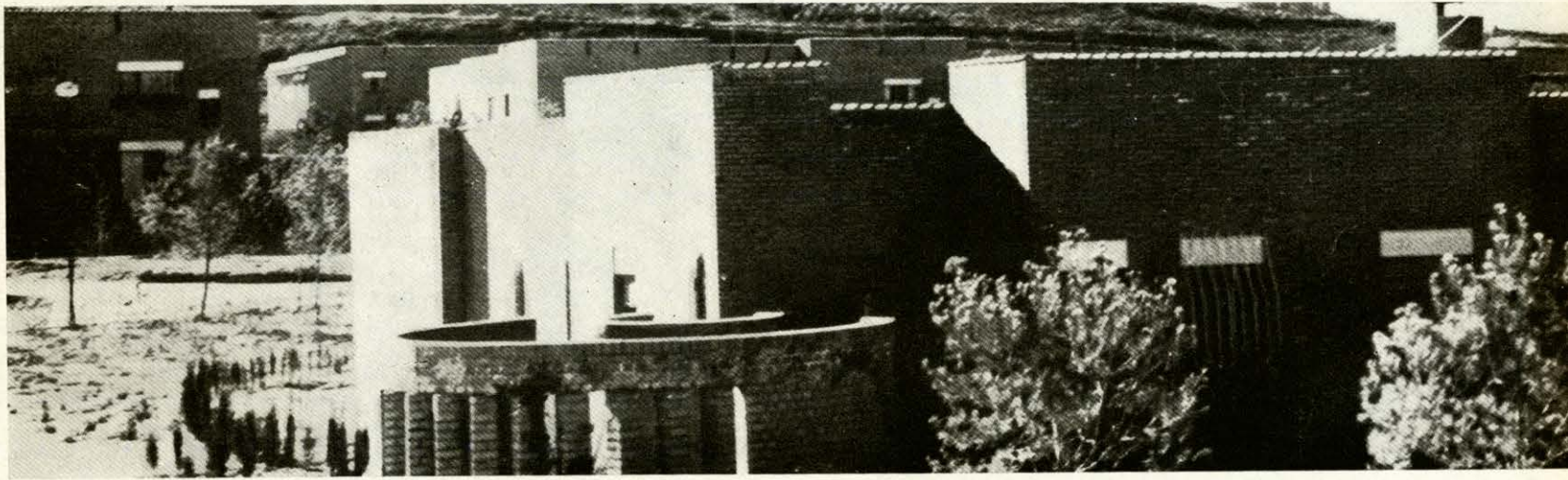
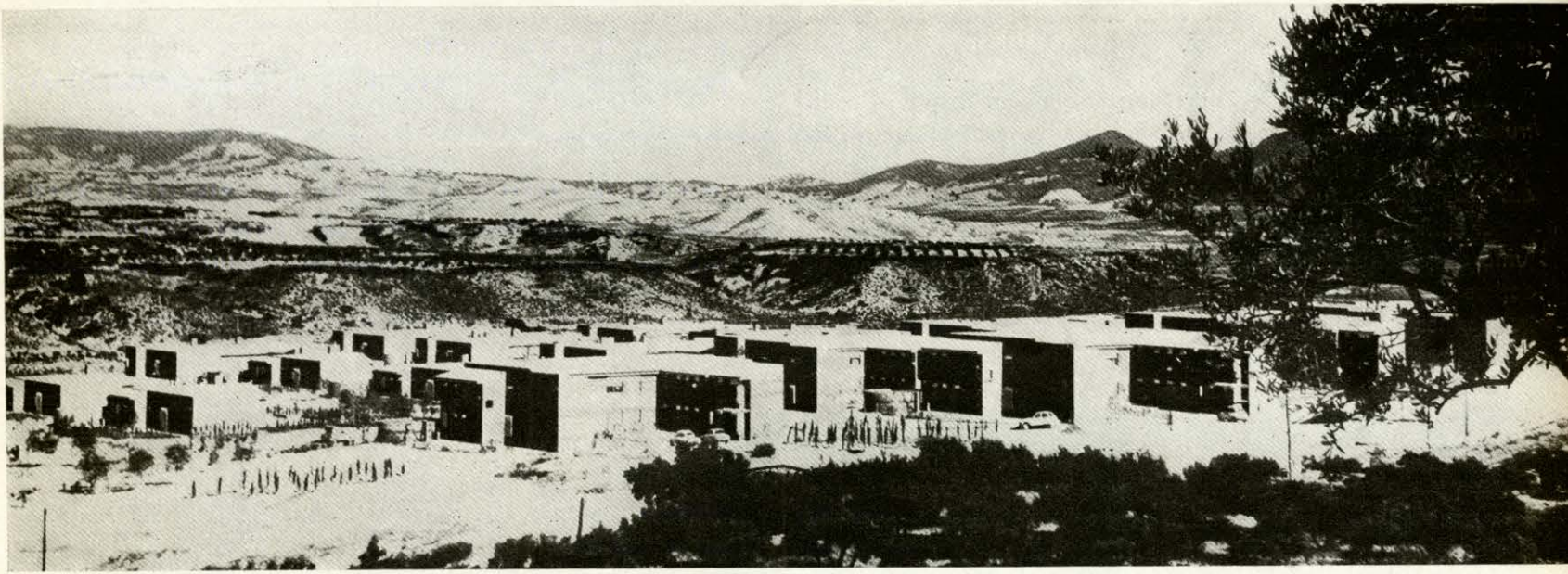
La Central, propiedad de la Compañía Unión Eléctrica Madrileña, ha utilizado los servicios de la Empresa española TECANATOM como consultora en la construcción de la Central. Diseño, montaje y puesta en marcha de este complejo de la Central corresponde a la citada Empresa, en colaboración con Empresas nacionales y extranjeras.

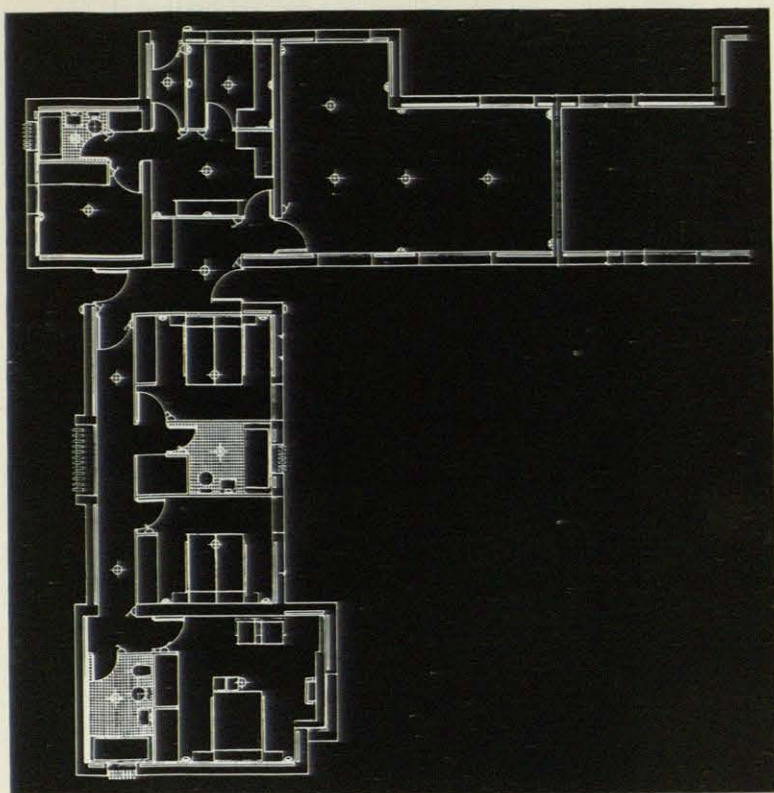


PLANTA DEL CHALET TIPO A

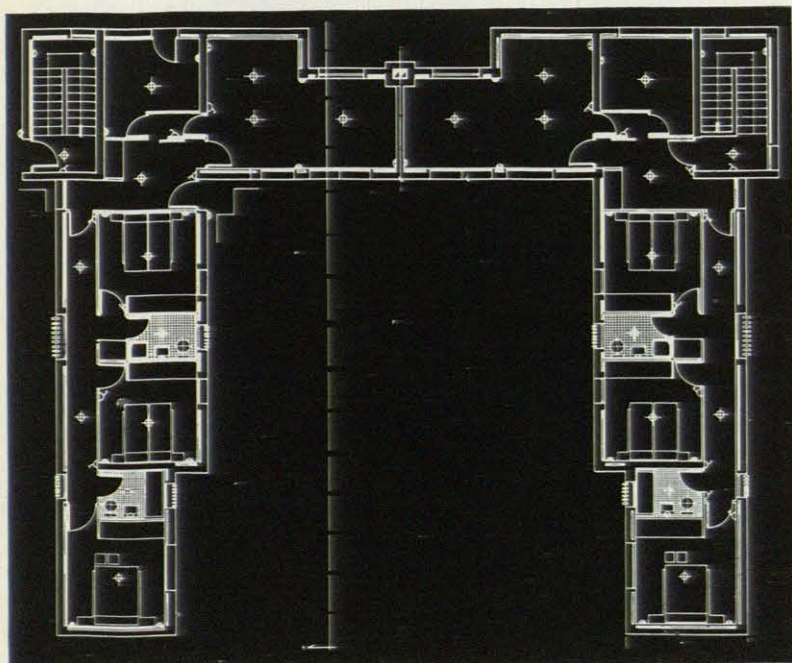


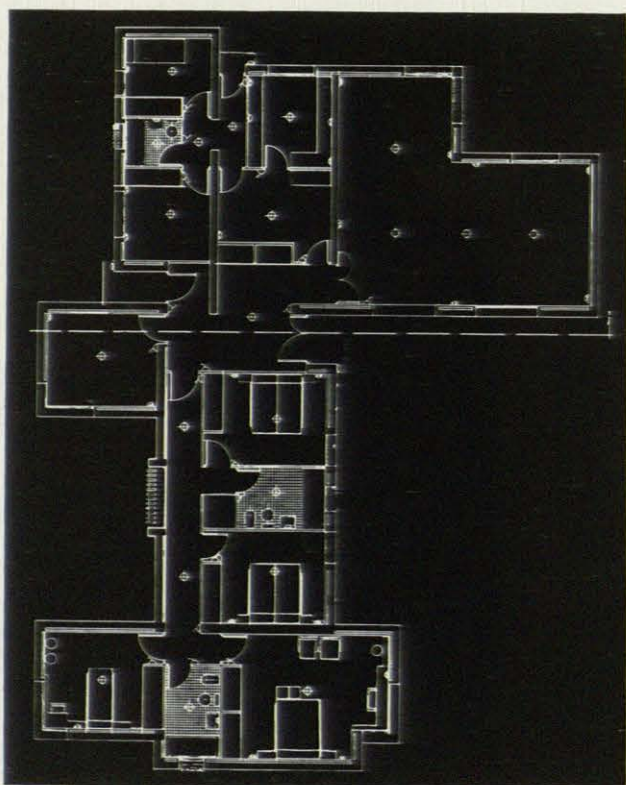
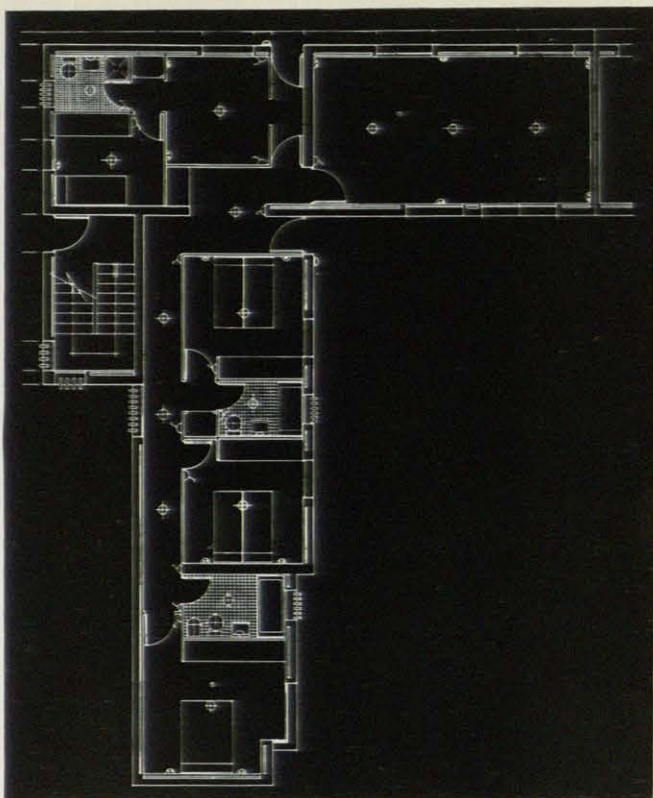
PLANTA DE CONJUNTO

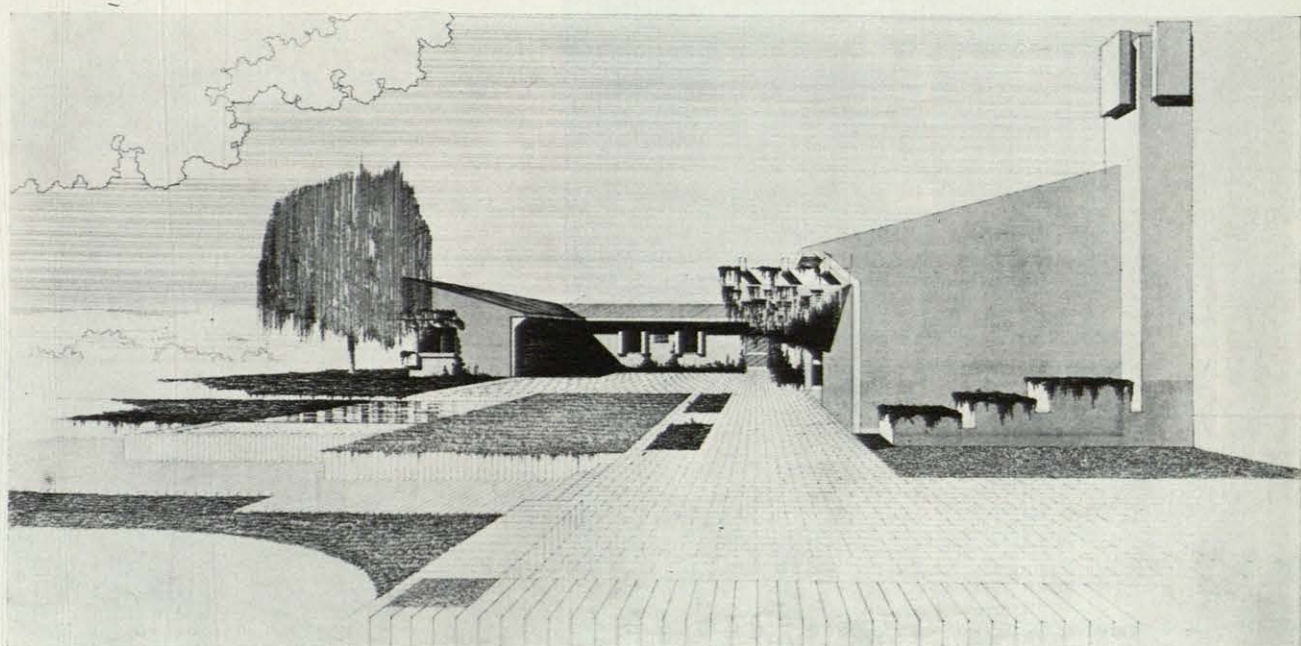




PLANTAS DE CHALETS

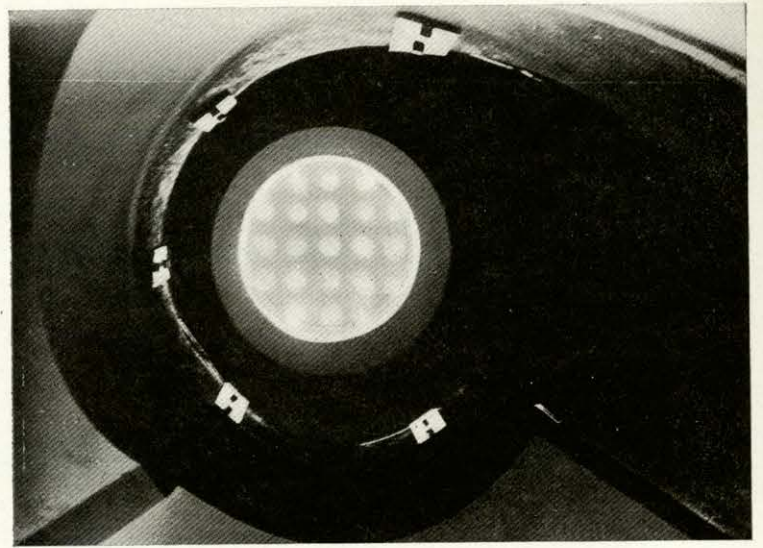
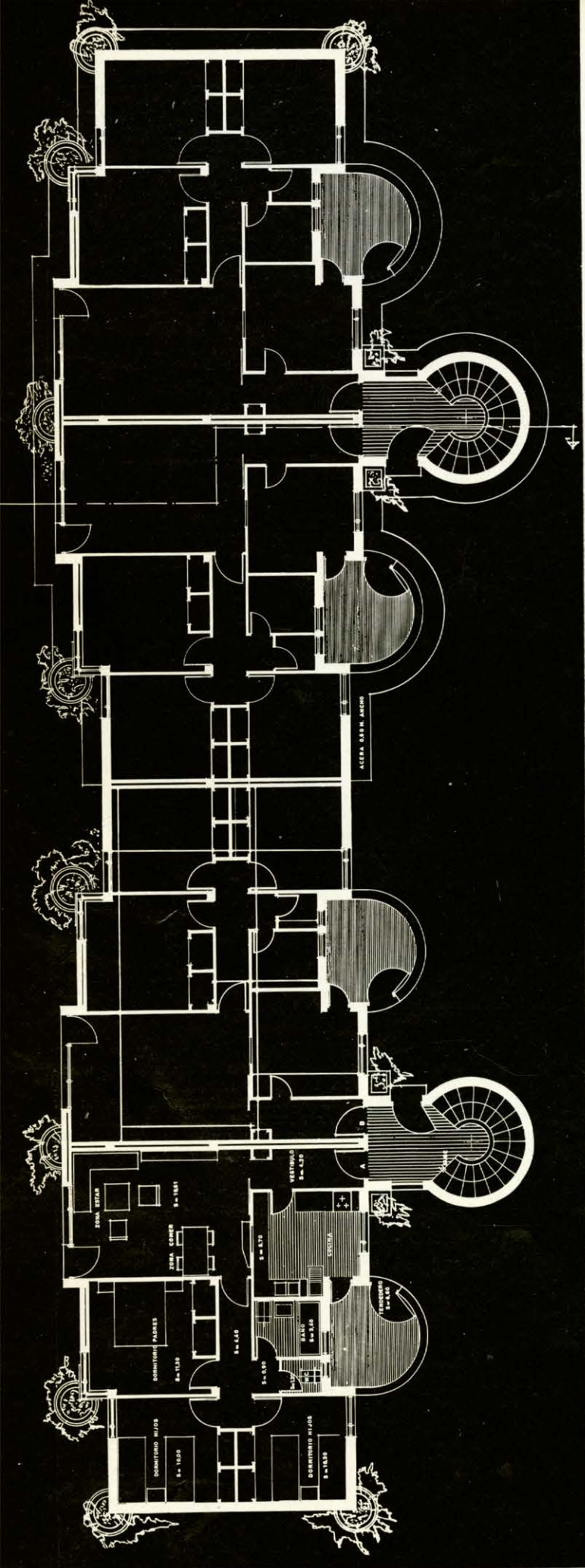




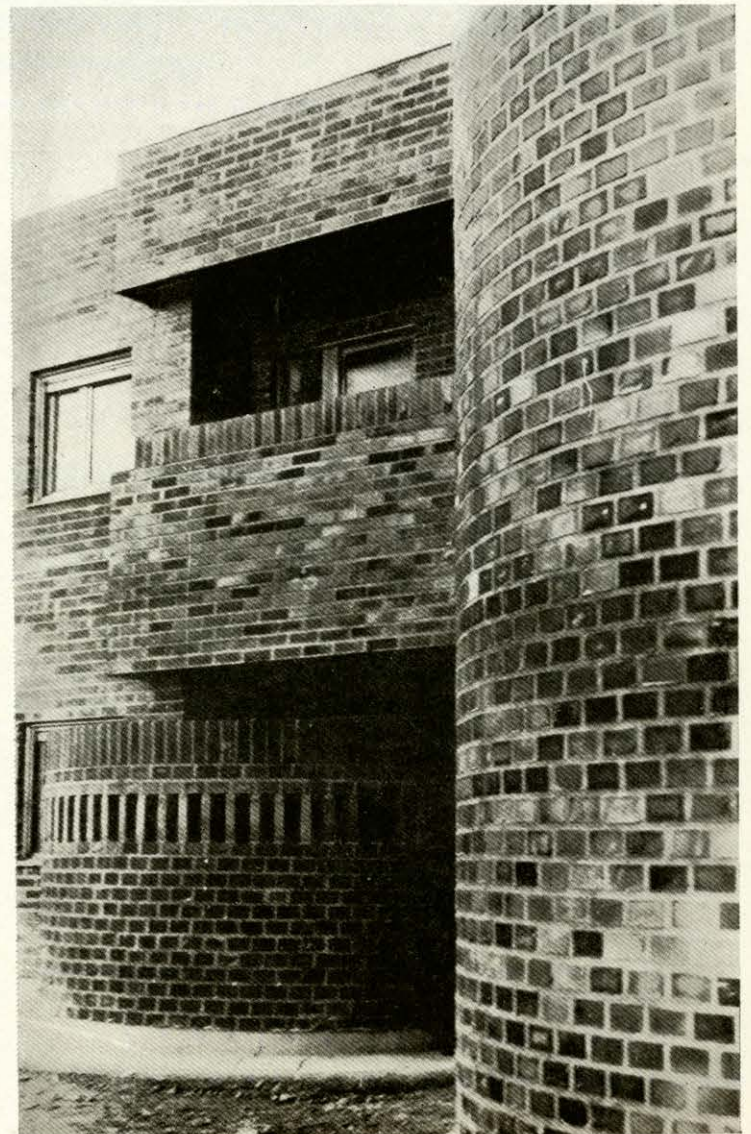


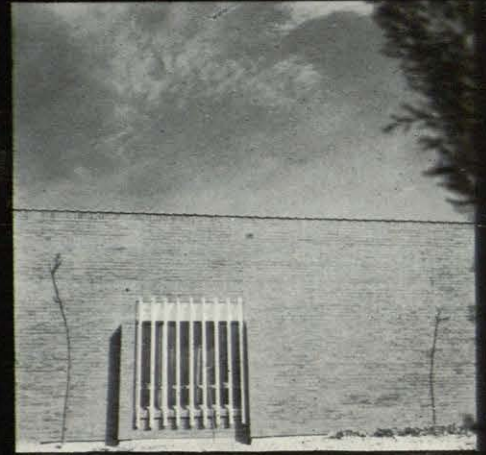
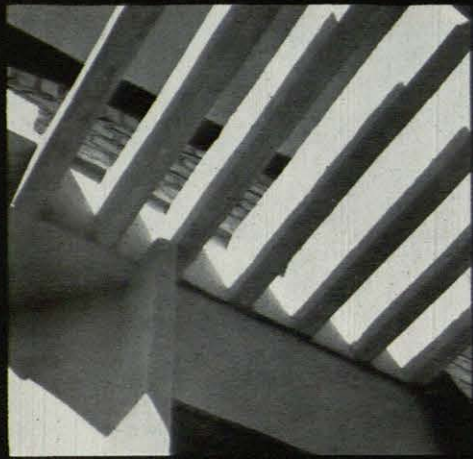
DIFERENTES ASPECTOS DEL POBLADO. ESQUEMAS DE LAS DIVERSAS MODALIDADES DE VIVIENDAS EN UNA PLANTA INDIVIDUAL, EN UNA PLANTA AGRUPADA Y EN DOS PLANTAS AGRUPADAS. CADA NUCLEO DISPONE DE UN PATIO ABIERTO A MEDIODIA Y UN RECINTO NATURAL QUE PROTEGE DE LOS VIENTOS FRECUENTES, INTENTANDO CREAR UN MICROCLIMA CON UNA VEGETACION DENSA Y POCO COSTOSA DE MANTENIMIENTO.

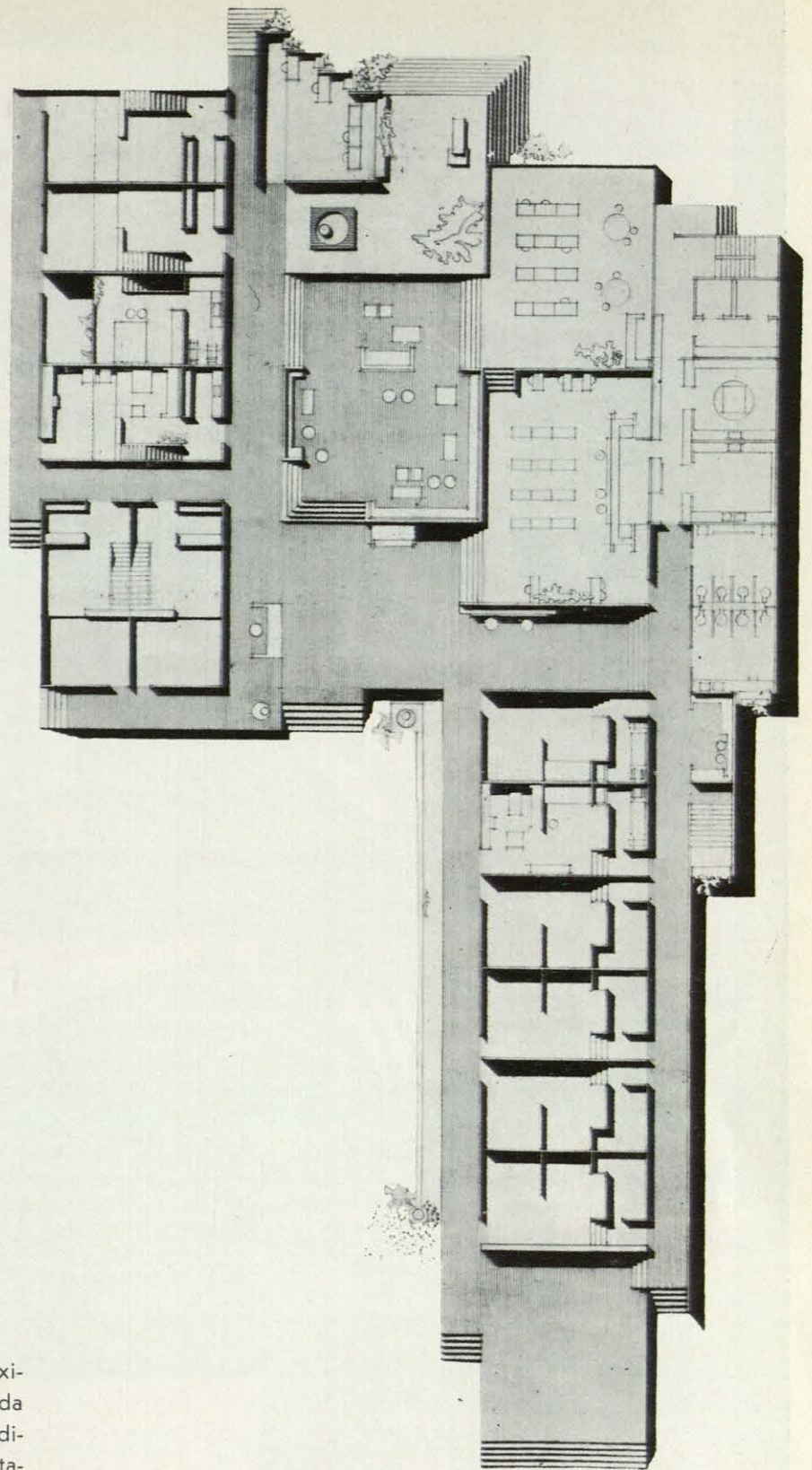
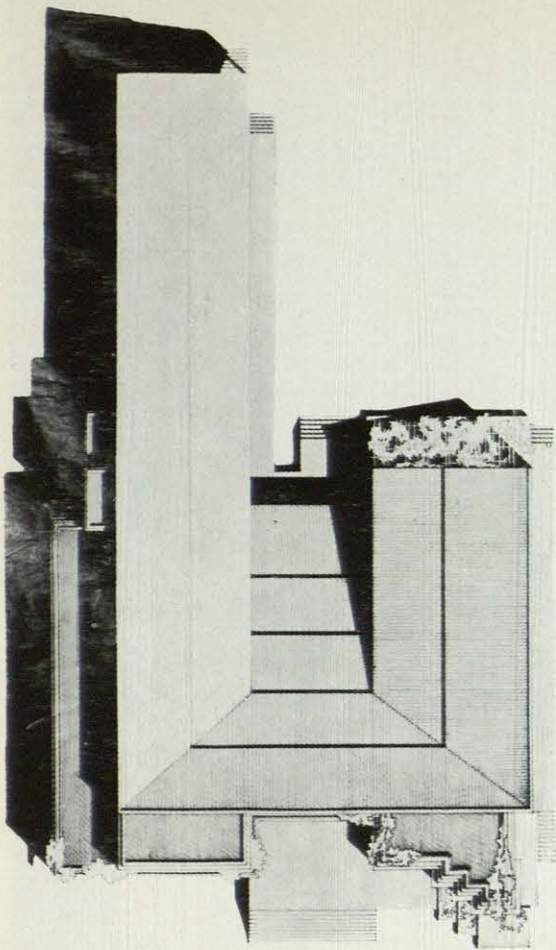




PLANTA DE LA VIVIENDA EN BLOQUE DE DOS PLANTAS. LA COHERENCIA DEL DISEÑO MANTENIDA EN TODOS SUS ASPECTOS INTERIOR Y EXTERIOR. ILUMINACION DE ESCALERA Y EXTERIOR DE LA ZONA DE SERVICIOS. EN LA PAGINA SIGUIENTE DIFERENTES ASPECTOS DE ENTORNO EN EL POBLADO.







PLANTA DE DISTRIBUCION GENERAL DE LA RESIDENCIA-ALBERGUE, DONDE SE ALOJAN EN DOS GRANDES NUCLEOS LAS HABITACIONES INDIVIDUALES JUNTO CON TRES PEQUEÑOS APARTAMENTOS. EL NUCLEO CENTRAL, UN GRAN VESTIBULO DE DOBLE ALTURA, QUE SIRVE COMO ZONA DE USO MULTIPLE EN LAS FUNCIONES DE CONVIVENCIA DEL POBLADO

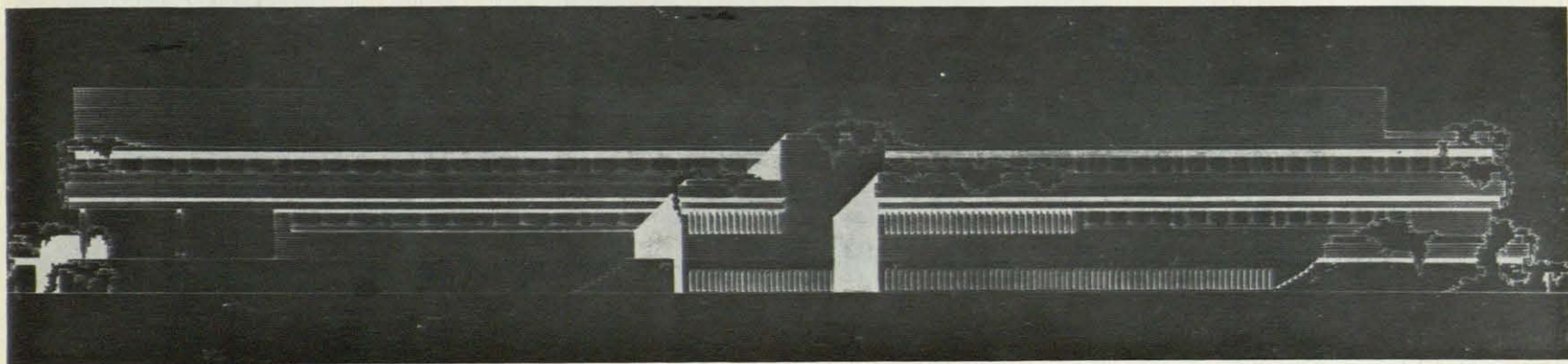
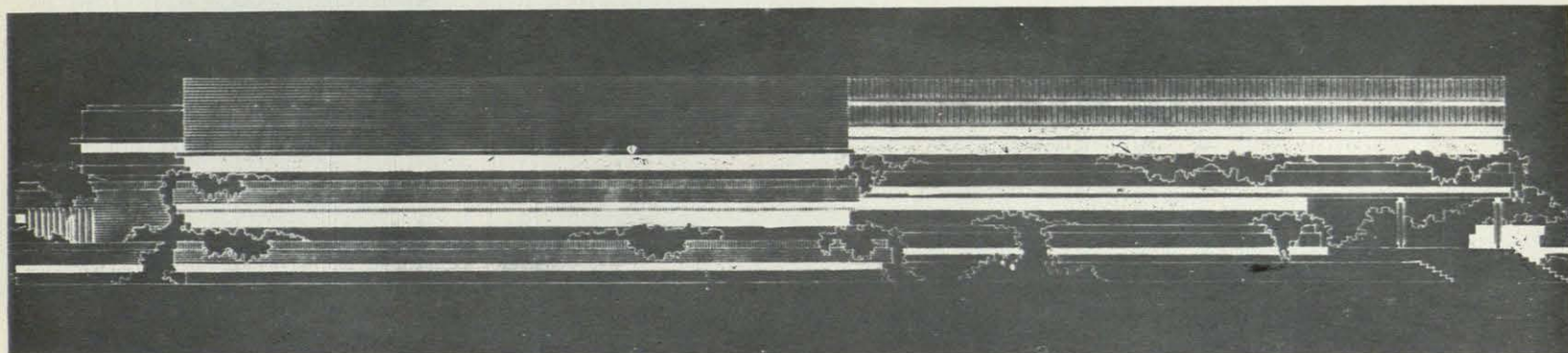
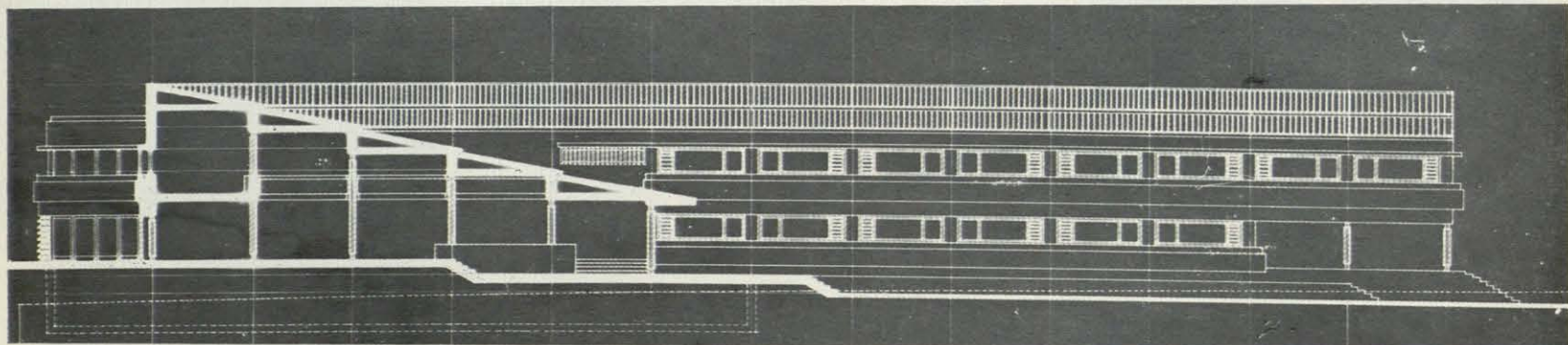
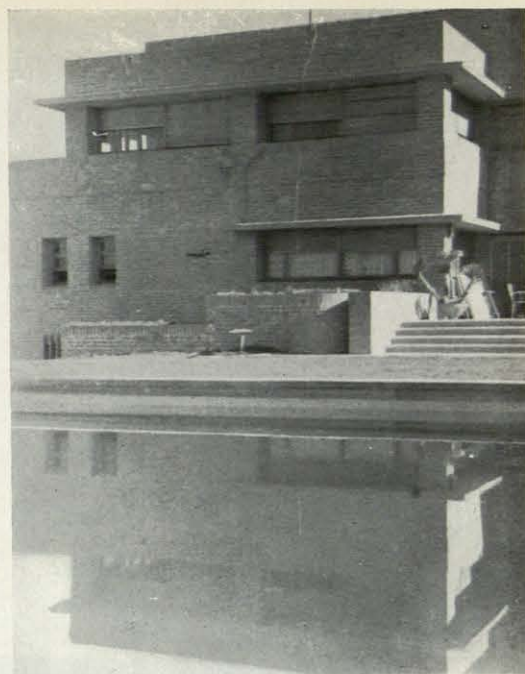
El poblado para técnicos y especialistas, situado en las proximidades de la Central, obedece a una ordenación muy singularizada de viviendas, premisa sociológica requerida por la Empresa coordinadora; unos núcleos individuales y aislados, agrupados por estamentos y fundidos por un entorno de paisaje común. Próximo al poblado se levanta una residencia-albergue para los técnicos solteros y que sirve a las actividades comunitarias de las familias del poblado, escuela, reuniones, cafetería, piscina y campos de deporte... La planificación general del poblado responde a un esquema axial que centraliza todas las funciones viarias, servicios generales de agua, luz, saneamiento... y a unos entornos de vida privada que delimitan las estancias exteriores de cada vivienda.

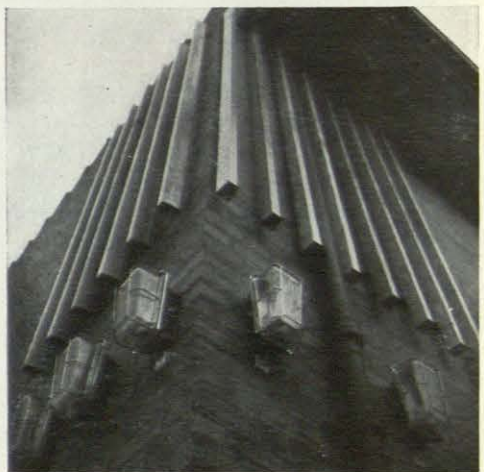
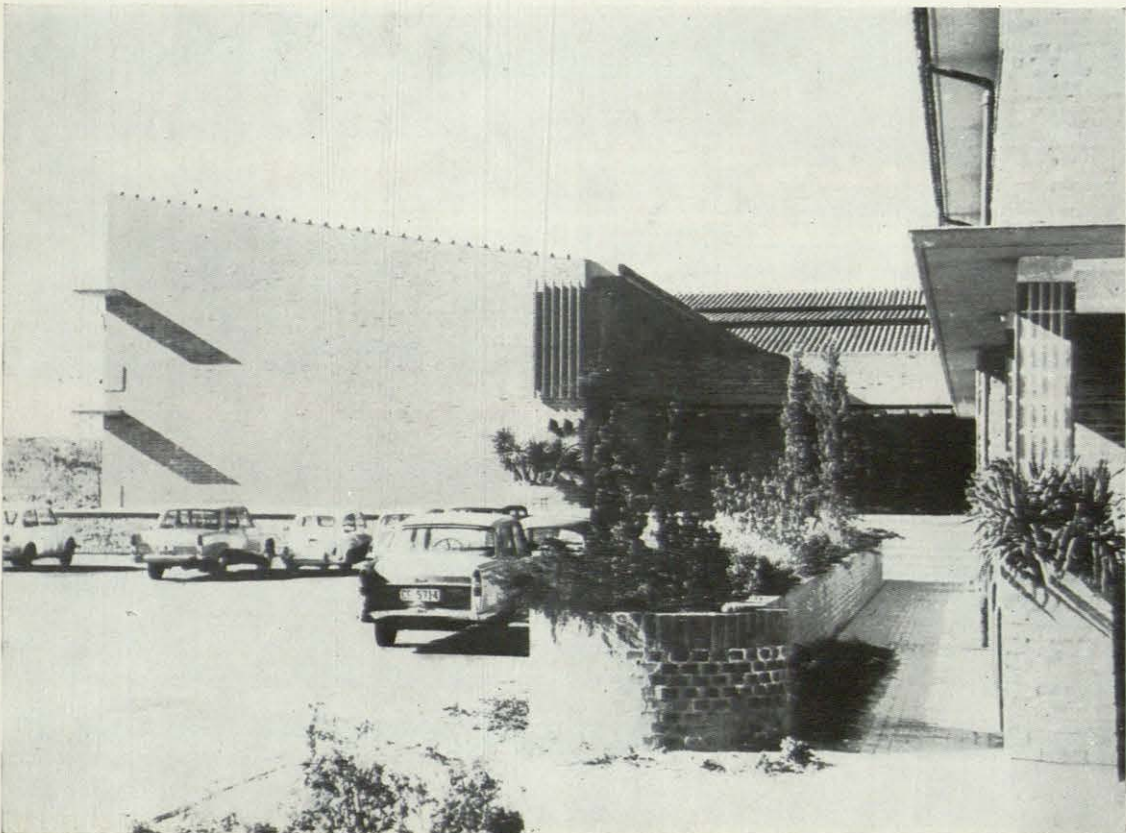
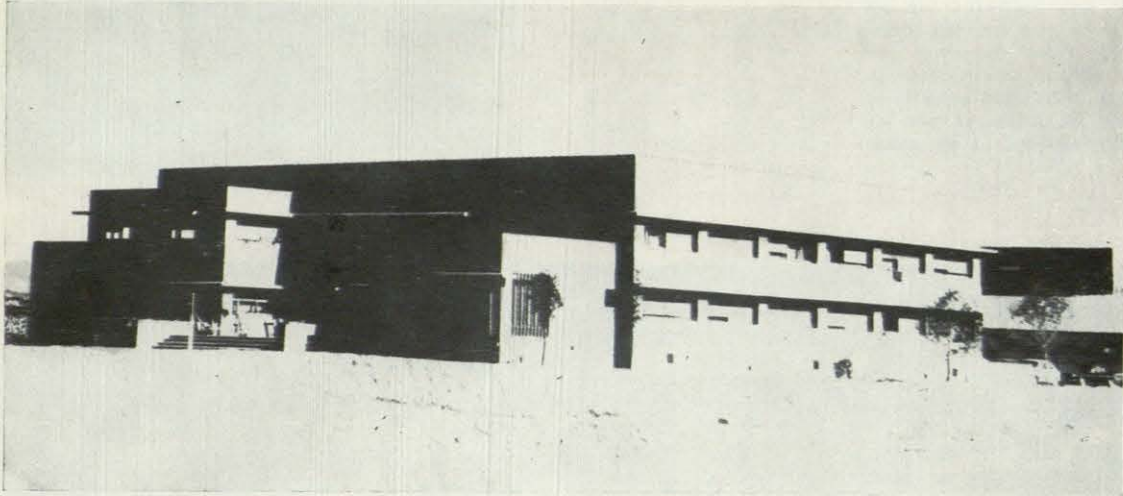
El programa y número de viviendas viene requerido por un tipo de vivienda aislada, de tres dormitorios, estancia y servicios,

módulo que ha sido utilizado para programar todas las viviendas, agrupadas o aisladas; dos bloques con idéntico programa completan la dotación del poblado.

En un programa tan concreto el diseño ambiental se hace protagonista del conjunto. La introducción de la naturaleza como valoración arquitectónica y urbanística que trata de conjugar y aglutinar todo el conjunto; el material utilizado—ladrillo de la región—con un tratamiento de cubiertas muy cuidado por impronta visual. El estado incipiente del tratamiento de jardinería ofrece una visión parcial de la realidad de este proyecto realizado en 1965 y construido en 1966-67.

LA COMPOSICION EXTERIOR HA SIDO VALORADA CON UN UNICO MATERIAL, LADRILLO DE 7 CM., EN GRANDES SUPERFICIES Y EL TRATAMIENTO DE LOS VANOS CON UNAS PROTECCIONES CONTRA EL SOL Y FUERTE LUMINOSIDAD DE ESTA ZONA DE LA ALCARRIA. UN IMPLUVIUM ABIERTO AL MEDIODIA PROTEGE LA SUPERFICIE DE CUBIERTAS, QUE MANIFIESTA EN EL ESPACIO INTERIOR TODA LA EXPRESIVIDAD VOLUMETRICA EXTERNA.





DISTINTOS ASPECTOS DE LA RESIDENCIA, PATIO DE ACCESO Y APARCAMIENTO, RECINTOS DE SERVICIOS Y ACCESO A LA RESIDENCIA DESDE LA ZONA DE DEPORTES. TRATAMIENTO DE CELOSIA EN LOS NUCLEOS DE ESCALERAS. UNA VISION DE LOS ESPACIOS INTERIORES. DISEÑO DE ENCUENTROS ENTRE LOS DIFERENTES ELEMENTOS DEL ESPACIO INTERNO.

