

JOSE RAMON MENENDEZ DE LUARCA

a) IDEA GENERADORA DEL PROYECTO

Se trata de continuar una estructura urbana sin marcar una discontinuidad entre las categorías edificio-ciudad.

Sobre una cristalización de una estructura previa de normalización, los espacios específicos se desenvuelven libremente según sus características, marcando su diversidad.

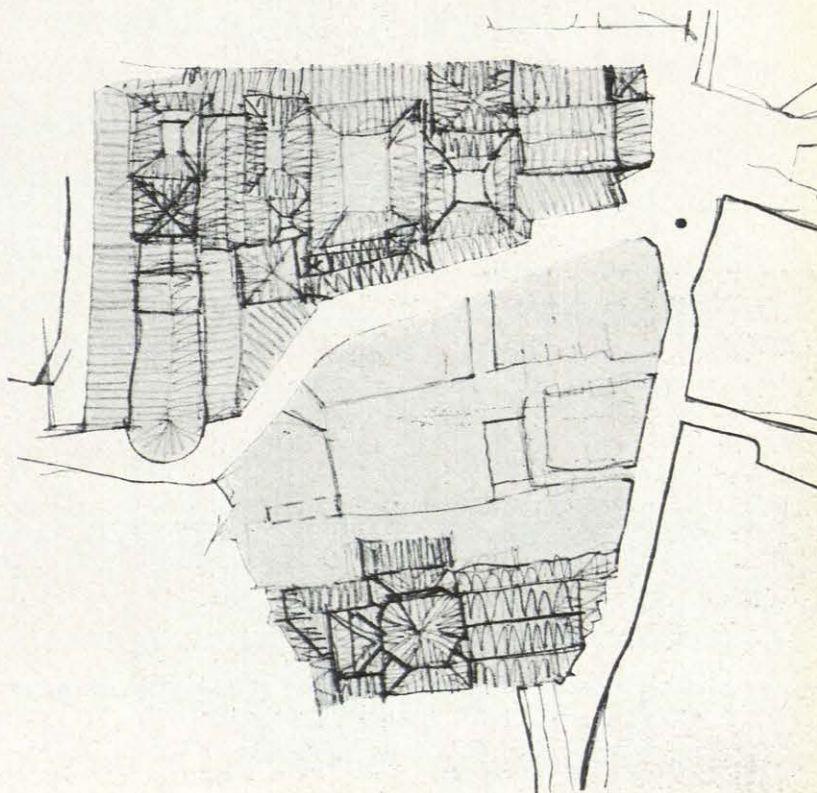
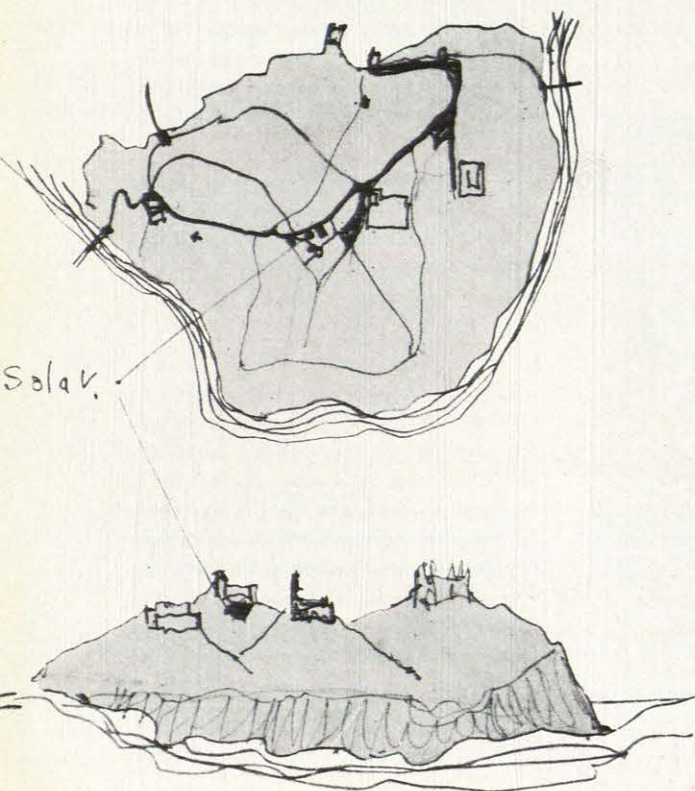
La estructura general da lugar al asentamiento directo de los elementos más genéricos, más públicos; sobre ella se apoyan las líneas de relación: calles horizontales en el espacio, adaptadas al andar humano, se sitúan sobre los elementos horizontales de la estructura.

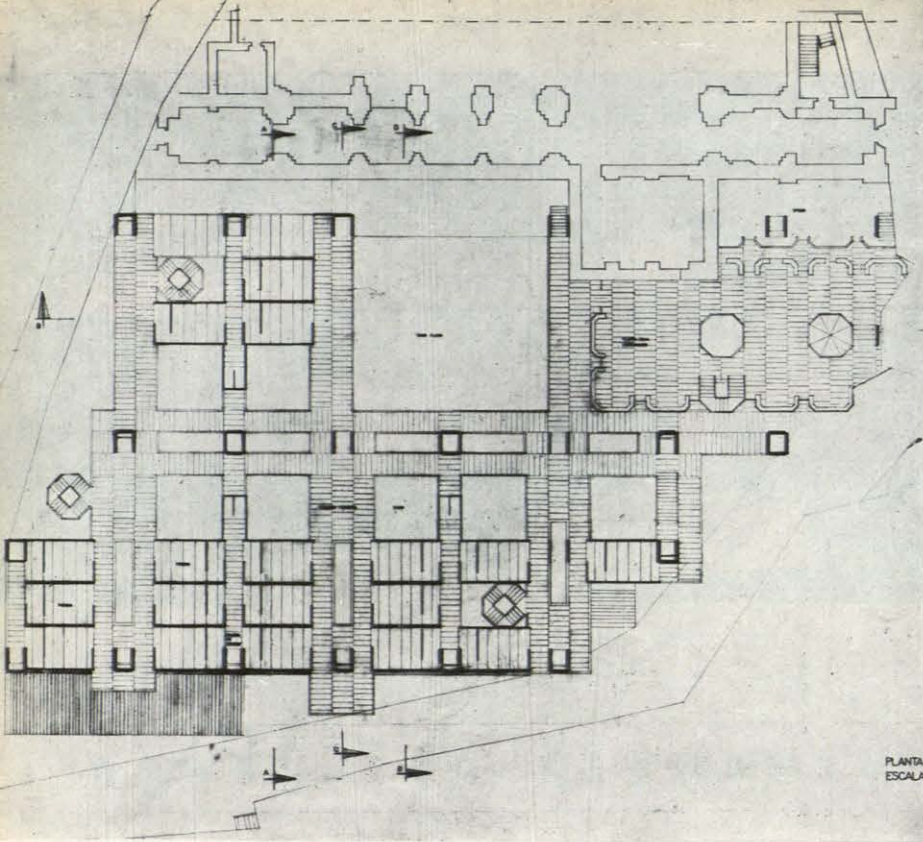
Las estructuras verticales alojan los elementos de movimiento mecánico, ascensores, etc. Apoyadas en este sistema previo,

uniendo las calles de relación urbana y las de servicio, se encuentra una serie de bandejas que alojan los elementos de uso específico, tiendas, etc.

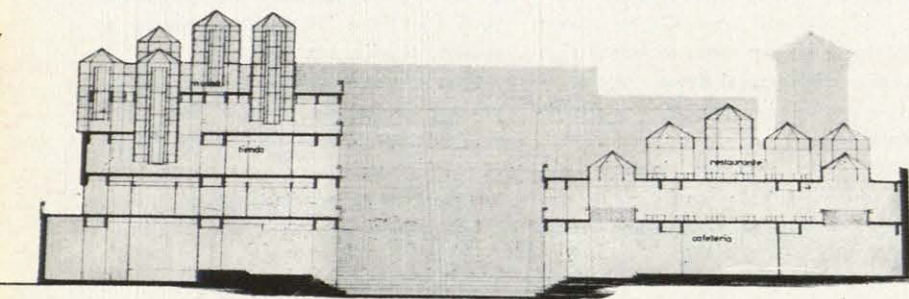
Estos elementos, por su pequeño tamaño, permiten un cambio continuo. Son objetos más próximos a otros de evolución rápida, como al automóvil, etc., que a una estructura permanente arquitectónica.

Esta edificación, creada por adición de

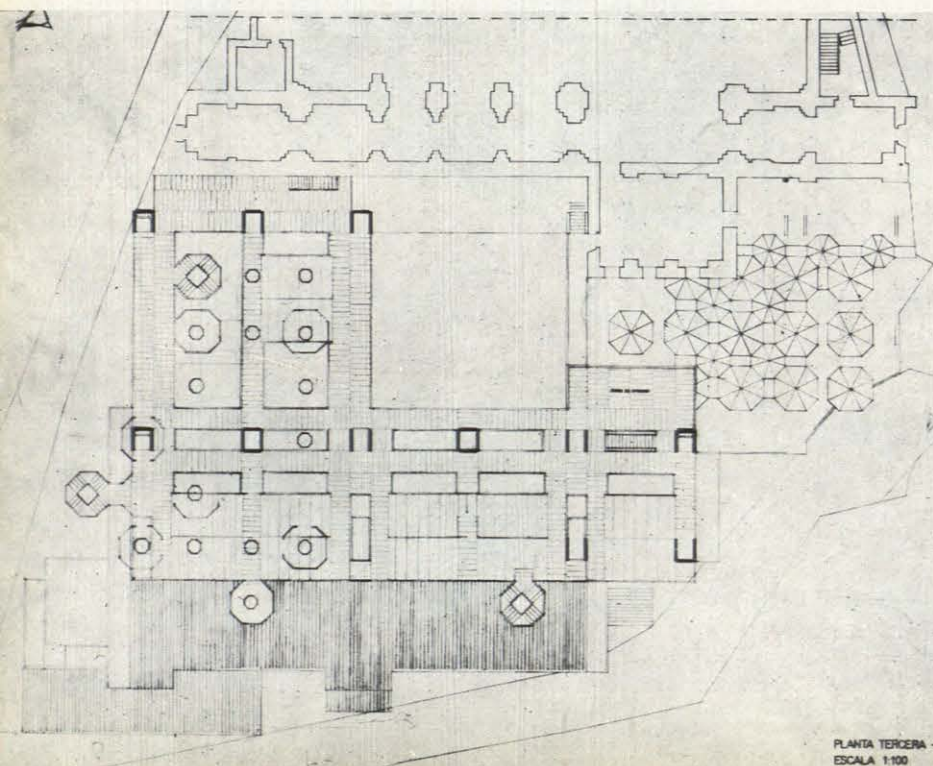




Planta primera.



Planta tercera. Museo.



PLANTA TERCERA -
ESCALA 1:100

elementos, permite un crecimiento ilimitado.

Debido a la amplitud de la estructura y al predominio de huecos, el espacio es accesible visualmente en su totalidad. Ello permite, debido a la complejidad del programa, la presencia simultánea de un conjunto de actividades diversas acentuando la expresión de ciudad en el espacio.

b) REALIZACION DEL PROGRAMA PROPUESTO

Como se dice más arriba, se ha buscado acentuar el conglomerado de usos que el programa pide para lograr un espacio muy vital, relacionado con esos espacios de uso polivalente que son las plazas tradicionales, lugares de relación, mercado, espectáculos, etcétera.

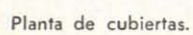
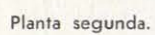
Un basamento horizontal aloja la zona más pública. Una plaza para posibles representaciones visibles también desde las calles superiores es ocupada el resto del tiempo por terrazas de bares, tiendecillas de flores, etcétera. Este basamento sirve también como elemento de referencia del espacio más libre que se desarrolla sobre él.

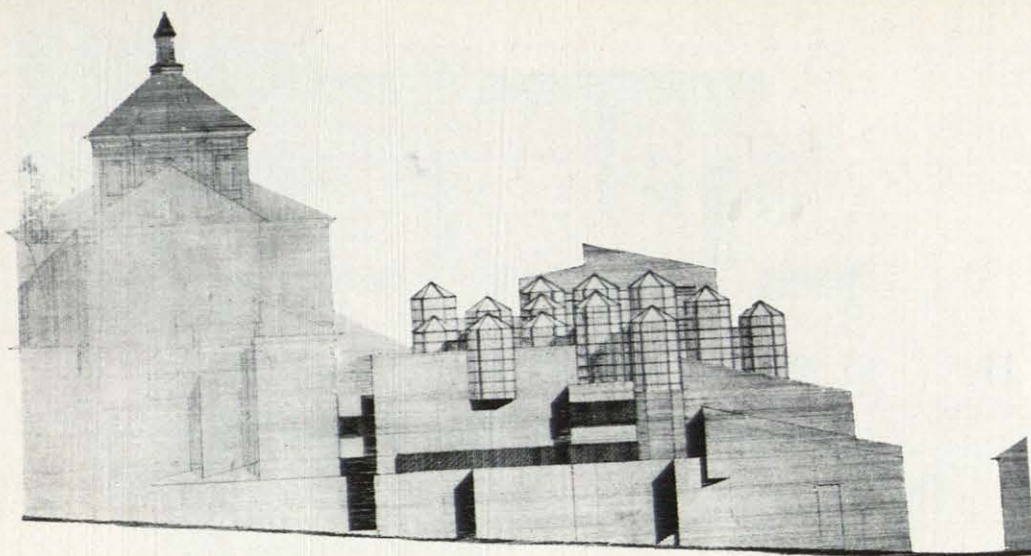
Los pisos superiores se organizan, como se ha dicho, en unas calles horizontales trabadas por escaleras y ascensores. Una calle principal recorre el eje del proyecto. De ella se ramifican unas calles secundarias de acceso a los diversos locales. Se han diferenciado dos tipos de locales: los que contienen objetos accesibles—las tiendas organizadas en esas bandejas con zonas pública y de servicio, de las que ya se habló—y los que encierran objetos accesibles visual, pero no táctilmente—el Museo, formado por una serie de vitrinas de hierro y cristal colgadas del techo—; algunas aparecen en los pisos superiores hasta convertirse en una orgía de luz en la zona alta, una especie de cristalización diamantina o acumulación de burbujas.

De estas vitrinas unas aparecen exentas, otras envueltas en una segunda película, permiten el aislamiento en la contemplación de un objeto. Otras no permiten el acercamiento, pero son visibles desde los distintos niveles.

Tras atravesar tiendas y museo, el recorrido final se hace sobre la zona alta de las cubiertas, con la contemplación de Toledo. Algo separado de la circulación principal y asomado en una balconada sobre Toledo, se encuentra el restaurante. Aquí se ha tratado de buscar una exacerbación de los factores sensibles: una serie de nichos iluminados por linternas semejantes al Museo, permiten un cierto aislamiento y la separación de las circulaciones. El piso inferior es corrido, en previsión de comidas masivas.

La zona de oficinas se separa por completo del gran espacio público y se sitúan en torre.





c) ADAPTACION A LA IDEA ESPACIAL TOLEDANA

El edificio, al llenar el solar, crea un espacio externo tan restringido que agiganta el volumen arquitectónico al no ser captable en su totalidad. Otra peculiaridad toledana que se ha respetado es la inversión respecto a la ciudad europea de la dualidad espacio interno-externo. Aquí los espacios interiores son mucho más amplios que los exteriores, lo que da una prioridad al interior. La calle es fisura entre edificios, no agente vitalizador.

Las fachadas son sólo la limitación del libre crecimiento interior. Se ha evolucionado desde los primeros croquis de expresión de la estructura interna hasta su ocultación,

cerrando y apareciendo como una sorpresa el interior.

En la calle estrecha las entradas no son frontales, sino en su misma dirección, tal como se soluciona en la iglesia. En el interior se pasa desde la luz muy tamizada de los planos inferiores a la restallante de la zona alta.

d) ESTRUCTURA Y MODULACION

Este mundo cristalizado preexistente del número y que domina el planteamiento renacentista, se ha expresado claramente en la iglesia de San Marcos. Se ha respetado su módulo base de 1,80 y se ha prolongado en el espacio exterior. Estos módulos definen la nueva estructura.

La estructura está formada por pocos elementos, muy potentes para permitir una mayor libertad de transformación en un edificio de uso tan indefinido.

Grandes pilares dobles están formados por unas piezas prefabricadas superpuestas.

Las vigas, de 0,90 de canto, se forman por adición de unos módulos de 1,80 postesados.

Bajo las galerías de servicio, entre las vigas dobles, se alojan las conducciones.

Las conducciones verticales se hacen por algunos pilares o torres; por otras pasan ascensores o montacargas. Sobre las grandes vigas se apoyan las bandejas de los distintos elementos, también prefabricadas. Al ir cambiando los usos se moverán estos elementos, encontrándose la estructura en constante mutación.

