

# BARCELONA Y EL INMIGRANTE





## CONSIDERACIONES SOBRE ALGUNOS ASPECTOS EN EL AREA BARCELONESA

J. SOLER FONRODONA.  
Arquitecto.

---

### LA CONCENTRACION URBANA

---

#### SENSIBILIZACION DE LA OPINION PUBLICA

---

En estos últimos tiempos hemos visto proliferar una serie de actos, reuniones, seminarios, congresos, etcétera, bajo el lema de la concentración urbana. La opinión pública se ha sensibilizado ligeramente y el tema ha sido llevado a las páginas de las revistas no especializadas o a las columnas de la Prensa cotidiana.

A nosotros, que vivimos y trabajamos en esta especie de conglomerado que llamamos Barcelona, se nos ocurre que sería más oportuno hablar de "la concentración suburbana" y aun a veces de "la concentración suburbial".

Porque en realidad el asentamiento de los inmigrantes, principal ingrediente en este proceso de la concentración urbana, no se realiza, en la mayoría de los casos, en zonas urbanísticamente estructuradas, sino en otras cuyo equipamiento social es insuficiente, cuando no carecen de las más elementales infraestructuras urbanísticas. Además, el problema en Barcelona, aunque similar en ciertos aspectos al de otras ciudades, por su extraordinaria magnitud y por tener ciertos rasgos específicos, justifica que se le conceda un análisis detallado de su aparición y desarrollo.

---

#### LA PRIMERA EXPANSION DE LA EPOCA MODERNA. EL ENSANCHE

---

Cuando Barcelona derribó sus murallas y volcó su vitalidad retenida sobre el territorio inmediato,

éste no estaba vacío. Además de los accidentes naturales, existían en él caminos y núcleos urbanos, municipios algunos, otros simples barrios de éstos.

El Plan Cerdá, impuesto por la superioridad, afectaba a una serie de pequeños municipios, además del de Barcelona.

El típico crecimiento en mancha de aceite de la ciudad condal se realizó a través de los canales de la red viaria del plan, sobre un territorio más amplio que su propio término municipal. Aunque el plan no tuvo fuerza suficiente para eliminar los obstáculos que encontró en su crecimiento, los fué alcanzando uno tras otro, los rodeó después y por fin, en una especie de fagocitosis, los engulló y sus estructuras, medio rurales, medio menestrales, quedaron definitivamente incorporadas como cuerpos extraños dentro del magma cristalizado del plan.

Magma no tan homogéneo, como pueda parecer a simple vista su estructura monocorde, pues una gran variedad de usos la diferencian en zonas, a veces con una especialización que llega a ser chocante. Barrio de oficinas del ramo textil, de distribuidoras cinematográficas, etc.

Pero dentro de esta diversidad, el ensanche tiene la suficiente cohesión para dotar de unicidad a todo el conjunto barcelonés.

Sin duda, esta cohesión fué posible debido a que el núcleo de quien partía el dinamismo y la vitalidad, el municipio de Barcelona, había ido anexionando términos municipales y mantuvo bajo su administración las áreas en donde se producía la mayor parte del crecimiento.

No fué ello de una manera total, el caso de Hospitalet, justo en el límite de su término, o el de Badalona, ligeramente más lejos, eran claras excepciones.

Además, en la periferia, habían aparecido las primeras manchas suburbanas, aunque su misma marginalidad hacía creer como si estuvieran simplemente



retrasadas, respecto a una dotación de servicios que tarde o temprano habían de llegar por los viales marcados por el plan.

Prácticamente este núcleo agotaba todo el dinamismo, porque fuera ya de él la mayoría de poblaciones arrastraban una vida lánguida desde que con la primera industrialización quebraron sus artesanías locales.

Sólo las ciudades de Tarrasa y Sabadell, ya en el límite exterior de esa franja, y alguna que otra de las poblaciones mayores tenía el dinamismo similar al de Barcelona ciudad.

De manera que el núcleo barcelonés creaba a su alrededor un área ligeramente deprimida, de la que succionaba su vitalidad. Es la zona del "backwash". Ninguna actividad importante se asentaba en ella, porque la atracción de Barcelona se sentía con fuerza. Las parcelaciones para viviendas de residencia no permanente, pequeñas villas, con su jardín particular, eran prácticamente la única compensación a dicha influencia absorbente.

La población del núcleo central repetía en cierto modo esta cohesión urbanística, porque el predominio del elemento originario de los países de habla catalana era indiscutible (78,17 por 100 en 1940) y la asimilación, casi siempre, una simple cuestión de tiempo. La inmigración aragonesa no había sido masiva y las primeras oleadas de la murciana no llegaron hasta los trabajos preparatorios de la exposición de 1929.

#### REPERCUSIONES DEL CRECIMIENTO BARCELONES SOBRE SU COMARCA. DE LA ATONIA A LA EXPANSION

La fuerte succión que experimentaba la comarca se aminoró. Durante la expansión industrial de los años 20, ciudad y comarca acortaron las diferencias de sus respectivos ritmos de crecimiento.

Luego, cuando pasadas la crisis de la guerra y la lenta recuperación de la posguerra, el crecimiento de Barcelona se reanuda, la ciudad encuentra su término municipal, si no agotado, sí "muy utilizado". El crecimiento demográfico global es considerable, pero se apoya en algunos distritos de fuerte expansión generalmente periféricos, y pronto empiezan a aparecer áreas de estancamiento o despoblación. Este fenómeno, ya iniciado en 1940 (distrito IV), se fué afirmando con los años, y en los últimos de la década de 1950 afectaba a una amplia área del interior de la ciudad (despoblación de los distritos I, IV, V, VI y VII y estancamiento en los II, VIII y XI), sólo compensado por los fuertes incrementos en los distritos periféricos IX y XII.

Mientras, la comarca parece haberse contagiado del dinamismo de la periferia de la capital, cuya influencia ha ido cambiando de signo.

La ampliación del núcleo activo ha colocado a la comarca dentro de su "spread", es decir, donde se beneficia de la expansión del mismo, más que no sufre la succión.

A todo esto Barcelona, principal motor de dicha expansión, ha dejado de anexionar términos municipales y, por tanto, carece de jurisdicción sobre el territorio en el que el impacto de su influencia es más fuerte. Hasta 1953 no se aprueban las ordenanzas del Plan de Ordenación de la Comarca y Zona de influencia, la cual, sobre no contener los núcleos más dinámicos—Tarrasa y Sabadell—, cortaba arbitrariamente tres comarcas naturales muy definidas, y lo más grave de todo es que esta comarca barcelonesa no tenía una forma de gobierno propia.

#### LA EXPANSION EN LA COMARCA. LA ACELERACION RECIENTE

A medida que pasan los años, el dinamismo de la comarca va acentuándose. Si durante la década 1950-60 ya había sido superior a la de Barcelona ciudad, en los últimos años las diferencias se acusan. Véase el crecimiento de los municipios de la comarca durante estos últimos años:

Municipio	Habitantes de hecho		Tasa anual de crecimiento
	Dic. 1960	Dic. 1964	1960-1964 %
1. Cornellá	24.714	45.718	21,24
2. San Vicents dels Horts.	5.750	10.000	18,43
3. Castelldefels	3.920	6.230	14,73
4. Santa Coloma de Gramanet	32.590	51.242	14,30
5. Ripolllet	5.262	8.226	14,08
6. Viladecans	7.608	11.600	13,62
7. Sant Joan d'Espí	4.771	7.239	12,93
8. L'Hospitalet	122.813	175.000	10,62
9. Sant Boi del Llobregat	19.968	28.600	10,05
10. Gavá	15.725	21.600	9,34
11. Sant Feliu del Llobregat	10.201	13.859	8,96
12. Sardanyola	6.455	1.715	8,75
13. Prat del Llobregat	14.131	18.400	7,55
14. Badalona	92.257	120.000	7,51
15. Montcada i Reixach.	13.295	17.280	7,49
16. Tiana	1.881	2.330	5,96
17. Santa Coloma de Cervelló	1.425	1.715	5,71
18. Esplugues	12.393	15.180	5,62
19. Montgat	3.728	4.543	5,46
20. Sant Cugat del Vallés	11.884	14.312	5,10
21. Sant Climent del Llobregat	1.281	1.508	4,43
22. Sant Adrià del Besos	15.801	18.581	4,38
23. Sant Just d'Esvern	6.401	7.422	3,98
24. Papiol	2.036	2.341	3,74
25. Pallemá	2.230	2.543	3,50
26. Molins de Rei	10.191	11.514	3,24
27. Terrassa	92.234	120.910	—
28. Sabadell	105.152	137.734	—
TOTALES	645.997	883.469	9,19



Es decir, que redondeando cifras para estos años, el crecimiento en el conjunto de la provincia se distribuye así:

	Crecimiento absoluto	Tasa anual %
Barcelona (ciudad)	35.000	2,2
Comarca (más Tarrasa y Sabadell)	60.000	9,2
Resto de la provincia	10.000	1,2
<b>TOTALES, PROVINCIA</b>	<b>105.000</b>	<b>3,4</b>

Si a estos datos añadimos la despoblación que experimenta el área central de la ciudad de Barcelona y el éxodo rural de algunas comarcas extremas (El Bergadá, El Bages, etc.), podemos resumir diciendo que el crecimiento demográfico de la provincia se realiza básicamente en una onda de progresiva ampliación.

## LA INMIGRACION

*La inmigración factor decisivo en el crecimiento demográfico barcelonés. Su participación cuantitativa. Lugar de origen y zonas de asentamiento.*

Es fácil comprender que crecimientos de tal magnitud sólo son posibles con una aportación crecida de inmigración, especialmente si tenemos en cuenta que en Cataluña el crecimiento vegetativo tiene poca densidad.

Si en Barcelona ciudad el exceso de nacimientos sobre defunciones representa un 50 por 100 del crecimiento demográfico total, en el conjunto de la provincia este porcentaje es del orden del 25 por 100. En los pueblos de la comarca barcelonesa dicho porcentaje es mucho menor.

La inmigración se nutre de todos los estratos sociales, pero tiene como característica que suele estar formada en su mayoría por los niveles de renta más inferiores. A esta mayoría nos referiremos básicamente en el presente estudio.

La inmigración procedente del principado, si bien constantemente presente en todas las épocas, ha ido perdiendo terreno frente a la de regiones de más allá del Ebro.

Primero fueron Aragón y Valencia. Más tarde la palabra "murciano" fué la expresión genérica que abarcaba toda esta inmigración, debido al porcentaje de la que procedía del reino de Murcia. En la actualidad es Andalucía, en particular las provincias orientales (Granada, Jaén, Almería, por este orden) la que suministra el mayor contingente de inmi-

grantes. La zona de atracción ha ido descendiendo por las provincias del Mediterráneo.

Veamos, por ejemplo, los porcentajes de la inmigración asentada en Barcelona ciudad durante el año 1960:

	Inmigrantes	%
CATALUÑA	7.907	32
ANDALUCIA	7.648	27
ARAGON	2.178	7,4
VALENCIA	1.039	4,2
MURCIA	798	3,2

En los pueblos de la comarca barcelonesa de inmigración más reciente, el porcentaje andaluz debe ser muy superior al de la capital.

Además de la inmigración andaluza no sólo se asienta en la zona de influencia de Barcelona, sino que llega hasta el último rincón de la geografía catalana. Difícil es encontrar un pueblo, por pequeño que sea, donde no se haya instalado una colonia de inmigrantes procedentes muchas veces de un único origen, formándose unos "jumelajes" totalmente espontáneos.

*Clases de migraciones: territoriales y entre sectores.*

Verdaderamente es curioso este "éxodo rural" que en Cataluña llena con andaluces los más pequeños y apartados pueblos.

¿No será que en realidad no es un "éxodo rural", sino un "éxodo agrícola"? ¿Es verdaderamente el "pueblo" el que por su pequeña dimensión, su alejamiento, falta de servicios, etc., está en crisis o en realidad es la agricultura la que está en quiebra?

Porque si bien la mayoría de pueblos son agrícolas no toda la población campesina vive asentada en pequeños núcleos. Además, existen pequeños pueblos mineros, industriales, artesanales, etc. ¿No será entonces que es la crisis de la agricultura, que en su hundimiento arrastra a los pueblos donde está asentada la población dedicada a este sector?





Sería lamentable que debido a la fuerte "emigración agrícola" algunos núcleos disminuyeran hasta un tamaño excesivamente pequeño para subsistir en la tecnología actual y acabaran por fin por desaparecer, incapaces de resistir debido precisamente a su pequeñez. La despoblación habría creado más despoblación, alimentándose a sí misma.

Es triste pensar que un hombre, para cambiar de un trabajo agrícola a la construcción o a la industria, le sea preciso marchar de su pueblo y dirigirse a otro pueblo... a 1.000 kilómetros de distancia.

#### *Características del inmigrante actual.*

Porque este operario que encontramos en los pueblos o en los suburbios de las ciudades dedicado a la construcción no es un albañil que ha abandonado la construcción en su pueblo, sino un desertor de la agricultura que para pasar a la industria se ha visto obligado a marchar de allí. Aquí su falta de preparación le ha llevado a la menos tecnificada y a la menos incómoda de las grandes industrias: la construcción.

Frecuentemente él mismo lo ha considerado como un paso imprescindible, pero provisional para su asentamiento definitivo en el país. Como el servicio doméstico en las mujeres.

La misma terminología usada en las obras es característica de este hecho. Difícilmente comprenden el significado de "espuesta", "palustre", "virotillo", etc.; todos hablan de "capazos", "llatas", "mahones". No es preciso ser un Pigmalión para averiguar dónde han aprendido su oficio. Ellos mismos lo dicen. No son albañiles, sino "paletas" o "manobras de paleta".

A veces el contacto a través de diversos idiomas produce deformaciones características ("zofré", de "safareix", balsa). Si en la generación pasada en los arrabales de Barcelona se creó la variante idiomática "el xava", ahora está apareciendo otra curiosa variante idiomática.

## CONSECUENCIAS

*Deficiencias en el crecimiento comarcal. Déficit provincial de viviendas.*

Un crecimiento tan acentuado como el que soporta la comarca de Barcelona, al no ir acompañado de las correspondientes inversiones en vivienda e infraestructuras urbanísticas, da como consecuencia una gran cantidad de deficiencias. La más importante de ellas es la falta de viviendas en suficiente número.

El hecho de que las estadísticas y las decisiones administrativas se tomen a escala provincial, hace difícil cualquier análisis de la evaluación de la co-

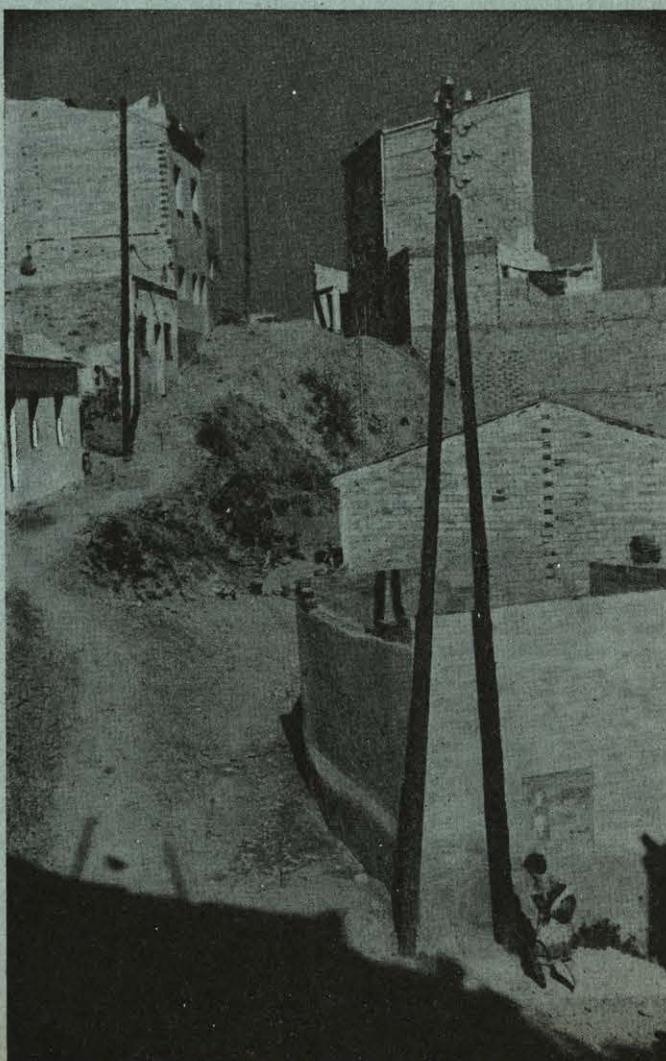
marca y, por tanto, haremos nuestras estimaciones con base provincial.

Si es aceptado normalmente que el asentamiento de un inmigrante comporta unas inversiones en vivienda, infraestructuras y equipamiento social del mismo orden que las que han sido necesarias para crear el puesto de trabajo que lo han impulsado a la migración, y que éstas pueden ser del orden de las 50.000 pesetas como mínimo, se comprenderá la gran cantidad de inversiones del sector público necesarias para el asentamiento de la inmigración producida. La consecuencia inmediata y lógica es una serie de zonas suburbanas que rodean y ahogan los núcleos urbanos.

Veamos seguidamente el déficit de viviendas que en el último año se ha añadido al existente.

Es posible que el Plan Nacional de la Vivienda haya conseguido sus objetivos gracias precisamente ha haberse superado el ritmo previsto en él.

	Viviendas
— Previstas en el Plan	162.164
— Necesarias para cumplir los objetivos del Plan a la vista de las migraciones realmente producidas. (YA, 23-VI-65. H. Paris.)	244.206
— Entregadas durante el año	250.000





Pero en la provincia de Barcelona, y mucho más en la comarca, no ha sido así.

El Sindicato de la Construcción, Vidrio y Cerámica, en su informe de enero de 1965 elevado a la superioridad, admitía que durante los tres primeros años (1964-2-3) de vigencia del Plan Nacional de la Vivienda el déficit provincial, que las estimaciones al iniciarse le habían cifrado en unas 125.000 viviendas, se había incrementado en otras 59.022. Pero no es difícil comprender que en 1964 se ha producido una fuerte agravación del problema, debido principalmente al extraordinario incremento demográfico que ha experimentado la provincia en dicho año: 145.000 nuevos habitantes.

Admitido un índice de composición familiar de 3,7.

$145.000 : 3,7 = 39.200$  viviendas necesarias para cubrir las necesidades del crecimiento demográfico y las estimaciones más optimistas suponen la terminación de 38.500 viviendas.

A este déficit hay que añadir las otras causas que también lo producen. Como son:

El continuo descenso del índice de composición familiar.

La "terciarización" de la población activa, cuya demanda de espacio se satisface a menudo con viviendas. Sea con la instalación en la "downtown" barcelonesa de despachos y oficinas en las viviendas abandonadas por las familias acomodadas, sea por la ocupación para fines profesionales de viviendas o parte de ellas de nueva edificación en los barrios altos de la ciudad.

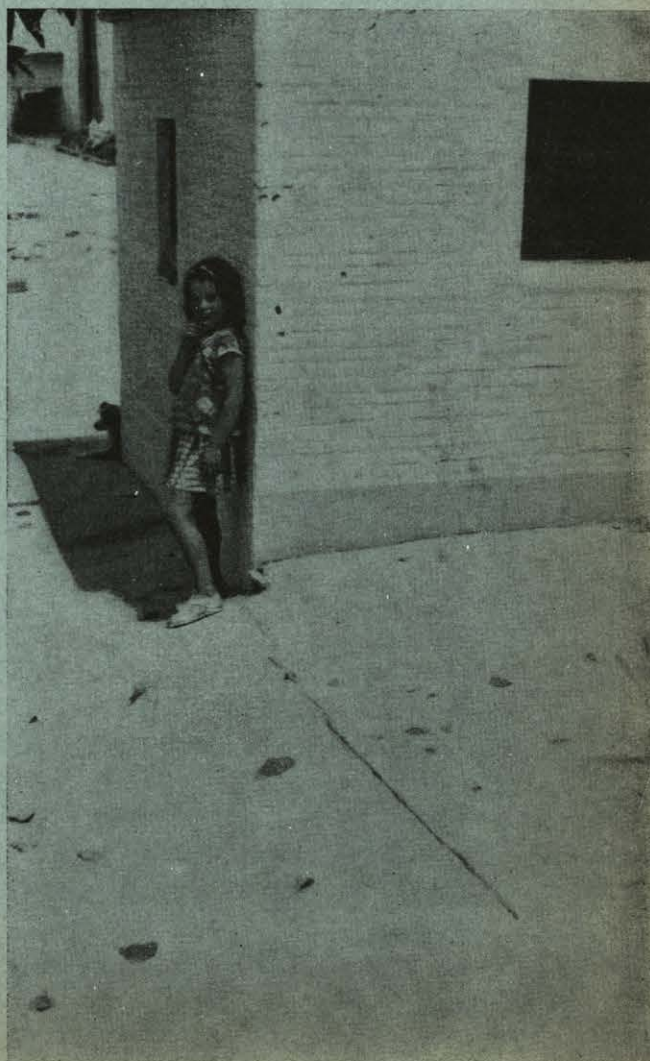
La porción de patrimonio inmobiliario que es preciso eliminar para permitir reformas o remodelaciones urbanas, o para amortizar las que correspondan anualmente.

Pero recientemente cuestiones de política económica han impuesto un freno a la actividad edificatoria de viviendas. Para la provincia de Barcelona ha sido asignado un cupo de 41.477 viviendas... para dos años.

zas de partido de los numerosos y pequeños municipios.

Estas ciudades están estructuradas en función de la pequeña capitalidad que ejercen sobre su comarca. Están dotadas de servicios; poseen entidades recreativas y culturales, algunas incluso con establecimientos bancarios propios o Cajas de Ahorro local. No tienen el carácter de "histórico", aunque su desarrollo sea lo suficientemente sedimentado para haber conseguido un equilibrio aceptable. El historiador Pierre Vilar les concede un valor independiente de la capital en el proceso de industrialización y formación de la personalidad de Cataluña.

La absorbente influencia de Barcelona se ha dejado sentir de una manera continua. La atracción sobre los capitales, la migración de las clases más acomodadas o de los elementos más activos y emprendedores minaba su vitalidad. Sus poblaciones,



## POSIBILIDADES FUTURAS

*Las pequeñas ciudades del traspais barcelonés. Una oportunidad y un período.*

El impacto de Barcelona va más allá de su comarca y afecta a todo el principado, pero su influencia reviste particular importancia en la franja inmediata a la comarca de Barcelona.

En esta franja existen unas cuantas pequeñas ciudades—Vilafranca, Vilanova, Granollers, etc.—cabe-



con pirámides de edad envejecidas, se han mantenido más bien estacionarias o en suave crecimiento.

Los pequeños pueblos que rodean estas ciudades cumplen el papel de abastecedores de la capital catalana o de residencia no permanente.

Pero hay síntomas de que el signo de esta influencia ha empezado a cambiarse.

En un fenómeno similar al que sucedió en la comarca, esta zona, después de haberse mantenido en la última centuria dentro del área succionada del "backwash", las sucesivas ampliaciones del foco dinámico central la han finalmente englobado dentro de su "spread". Los mayores núcleos son los que parecen estar más claramente en este cambio de tendencia.

Antes era frecuente el que los propietarios de las industrias que habían crecido lentamente en la comarca se trasladasen—ellos y la dirección de sus empresas—a la capital. Ahora implantaciones de capital forastero se instalan a lo largo y ancho de estas comarcas.

Los síntomas van haciéndose cada vez más patentes. Los precios de los solares se han disparado hacia arriba. La aparición de un gran contingente de "realquilados" está degradando las áreas centrales, produciéndose los primeros suburbios interiores y finalmente la aparición de interminables parcelaciones de casitas de planta baja y piso con su pequeño patio posterior, que cubren extensiones considerables de terreno. En fin, las poblaciones se proletarian.

Es urgente la planificación de toda esta franja alrededor de la comarca, ya que está tocada por el dinamismo barcelonés. La revisión del Plan comarcal, actualmente en su fase de información, debería abarcarla toda vez que el Plan provincial tiene tan poco valor vinculativo. Las inversiones del sector público deben mantenerse en un nivel medio adecuado y acorde con las de la iniciativa privada.

Las pequeñas ciudades de esta franja aparecen más estructuradas que lo estaban los núcleos de la comarca barcelonesa. Alejadas por igual de la "ciudad-dormitorio" (barrios de residencia dependiendo totalmente de la gran ciudad) como de la "colonia industrial" (unidades residenciales, vasallos de una industria o de un polígono industrial) tienen la suficiente personalidad para poder servir de soporte de futuros crecimientos de población y de desarrollo industrial si se cuenta con un instrumento adecuado.

Si la planificación e inversiones no se llevan al ritmo adecuado, toda la franja que rodea la comarca barcelonesa se irá contagiando progresivamente de la misma anarquía urbanística y estas pequeñas ciudades no serán más que vendrá a ampliar los pro-

blemas de la concentración urbana en Barcelona, ya definitivamente "suburbana y suburbial".

#### BIBLIOGRAFIA

Para la redacción del presente estudio se ha podido disponer de la Biblioteca y del archivo técnico de C.E.D.E.C., s. l.

*Información Comercial Española*. Febrero 1962 - Julio 1964. Madrid. *La població catalana*, de Ernest Lluch i Eugeni Giral.

Anexo a *La població*, de Alfred Sauvy Edicions 62. Abril 1964. Barcelona.

*L'immigració a Barcelona*. Josep Maria Martínez-Mari Odena. Editor Rafael Dalmau. Barcelona, 1964.

*Estructura Económica de les terres catalanes* (Joaquim Maluquer i Sostres). Editorial Barcino, 1963.

*Catalunya dins l'Espanya Moderna*. 1<sup>er</sup> Volum *El Medi geogràfic*, Pierre Vilar. Edicions 62. Abril 1964.

*Desarrollo económico y necesidades de viviendas*. Higinio Paris Eguiluz (YA, 23-VI-1965).

*Boletín Estadístico Coyuntural*. Publicado por la Cámara Oficial de la Industria de Barcelona. Febrero 1965.

*L'assimilation des immigrés en Catalogne*. Joaquim Maluquer i Sostres. Geneve Lib. Droz, 1963. *Travaux de Droit et Sociologie*, número 10.

*Sociología Religiosa de una Ciudad Industrial* (Mataró). Dr. Rogelio Duocastella. Inst. de Sociología y Pastoral Aplicada. Barcelona, 12. Buenavista, 6.





