

## Escuela de Artes y Oficios

PRIMER PREMIO DEL CONCURSO  
NACIONAL DE ARQUITECTURA 1958

Arquitectos: Julio Bravo  
Rafael Lozano  
Pablo Pintado

### RAZONES GENERALES

El conjunto de los edificios que forman este proyecto de Escuela de Artes y Oficios está previsto para reunir todas las enseñanzas propias de esta clase de centros en una sola unidad, con clases teóricas y talleres, separando las destinadas exclusivamente a talleres masculinos de los femeninos y de los mixtos.

El emplazamiento (ideal) del conjunto se ha previsto en Las Palmas de Gran Canaria.

### DISTRIBUCION GENERAL

Zona Administrativa: dos plantas.

Zona Representativa: una planta.

Zona Cultura General: dos plantas.

Zona Especial: cinco plantas.

Zona de Talleres: una planta.

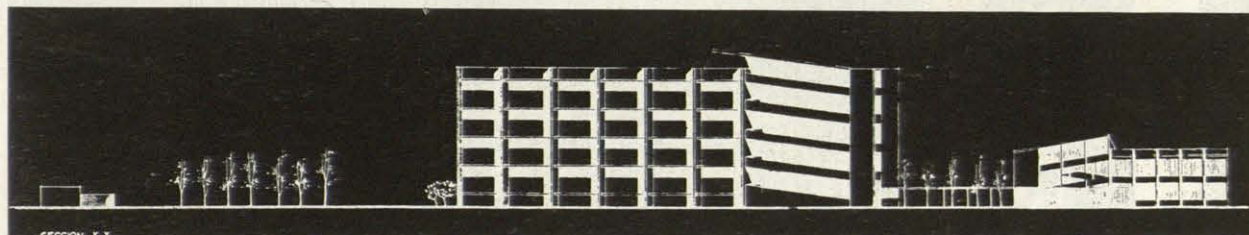
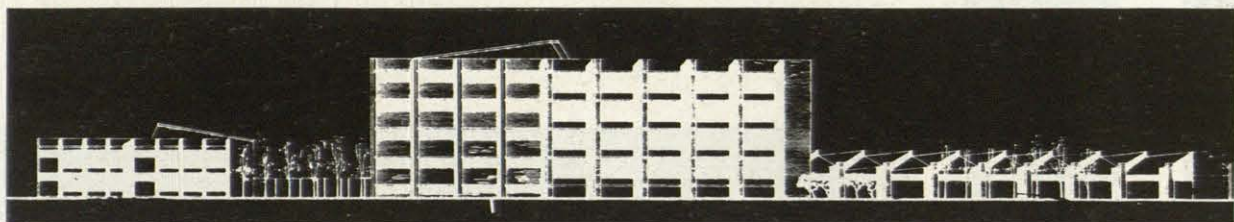
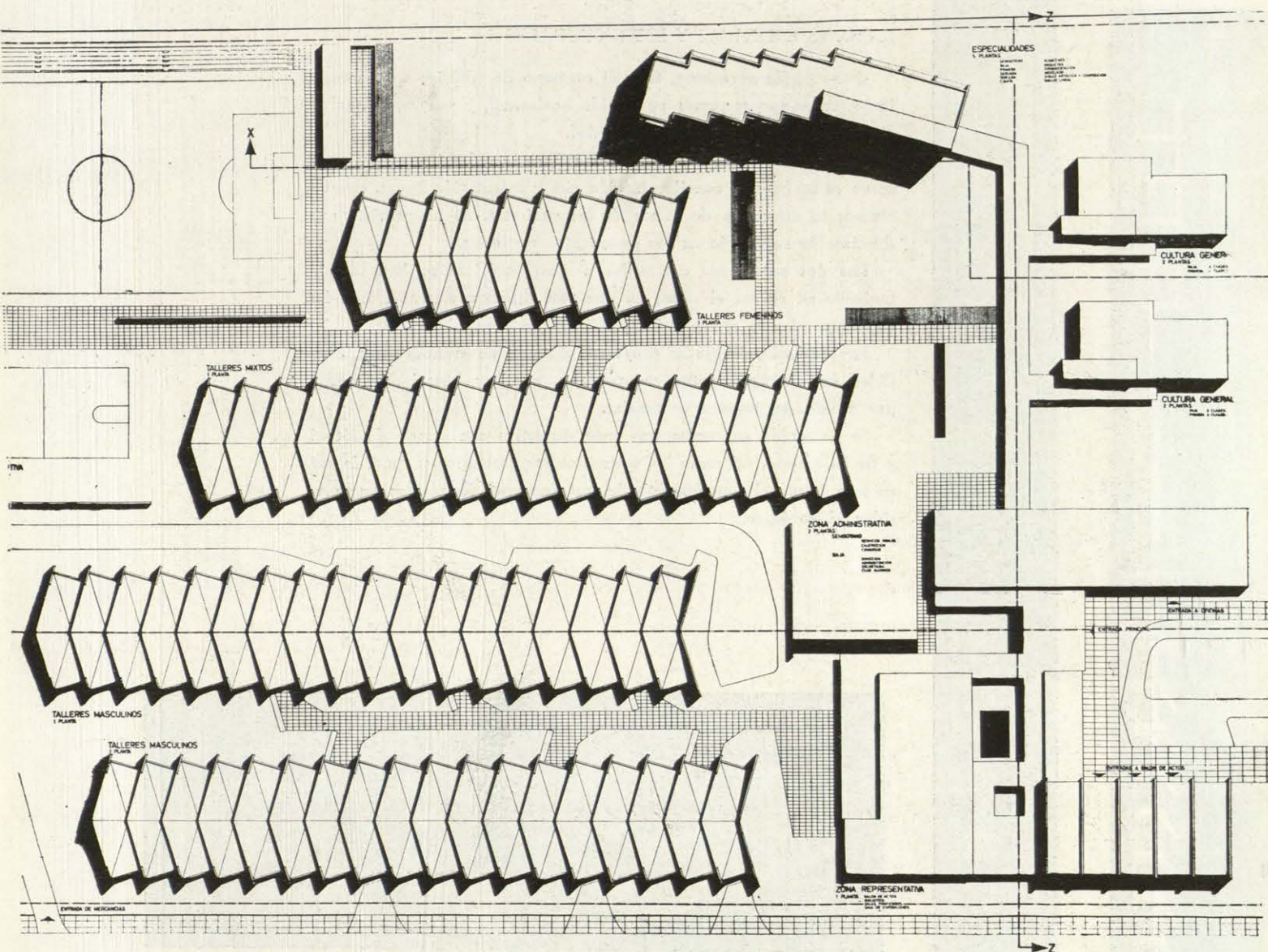
Zona Deportiva: campos de fútbol y baloncesto.

Las cuatro primeras zonas antes mencionadas forman un conjunto que pudiéramos llamar ZONA DE SILENCIO, por lo que se han situado en un conjunto formando una serie de bloques con zonas verdes intermedias independientes y aislados de la zona de talleres, que consideramos como ZONA DE RUIDO.









## CIRCULACIONES

Una gran plaza abierta, con acceso de vehículos y estacionamiento para los mismos, nos conduce a un gran vestíbulo porticado muy diáfano, que puede servir como elemento de distribución general con fácil acceso del mismo a las diferentes zonas.



## RAZONES ESTETICAS Y ESTRUCTURALES

Como puede apreciarse, todo el conjunto de edificios está desarrollado (en su mayor parte) en sentido horizontal, y solamente uno de ellos en altura superior a la totalidad.

Los elementos modulares de los talleres quedan resueltos, como se ve en los planos, con iluminación alta y orientación Norte, aprovechando la diferencia de altura de las cubiertas. Se ha previsto una iluminación supletoria en los paramentos verticales.

Los dos pabellones destinados a clases teóricas se han tratado teniendo en cuenta el clima en que van situados, con accesos a las diferentes plantas con galerías y rampas sin cerramiento.

Las clases de dibujo se proyectan a modo de grandes salas, divididas en compartimientos comunicados, con luz lateral de levante por medio de grandes ventanales.

Se ha tenido en cuenta una zona deportiva con campo de fútbol y de baloncesto, así como los vestuarios correspondientes, para lograr de esta forma el complemento de los elementos formativos que presiden el conjunto.

