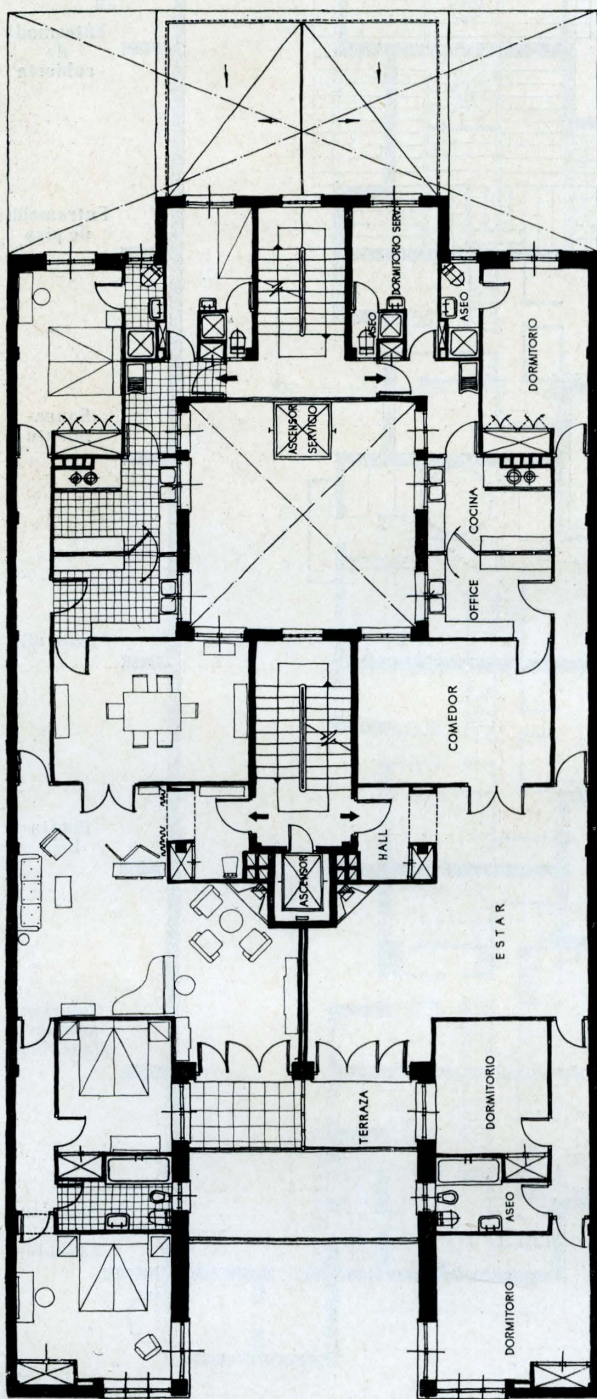


# Casa de renta en un solar difícil

Arquitecto: Fernando Urrutia



Es un caso muy frecuente el que se nos presenta a los arquitectos de tener que construir en solares muy bien situados con un gran valor comercial, pero cuyas dimensiones son muy exiguas, como ocurre en este caso.

En este solar, con un frente de 15 m. y una profundidad de 36 metros, ha sido difícil el estudio de un proyecto para vivienda de renta que fuera aceptado favorablemente por los compradores de pisos de las pretensiones y gusto de acuerdo con el nivel de vida creciente de la actualidad.

Se estudiaron diversas soluciones para, en definitiva, adoptar una variante modernizada de la tan usada y abusada planta en H, que emplearon los constructores de hace veinte o treinta años.

La variante tiene como características principales un patio de fachada que está completamente abierto a la calle, lo que permite que las tres habitaciones importantes de la casa estén orientadas al Mediodía y den a la calle principal, utilizando cada mano solamente siete metros y medio de fachada. Otro punto favorable es que las terrazas que dan a los cuartos de estar (que frecuentemente no se usan por encontrarse muy cerca del tráfico y prácticamente en medio de la calle), al encontrarse dentro de un patio exterior orientado al Mediodía, y a siete metros de la calle, son lugares acogedores, donde no se siente uno en contacto con el público que pasa por la vía pública.

Las fachadas laterales del patio, construidas con materiales claros, reflejan los rayos del sol que reciben directamente, introduciendo la luz hasta la esquina más profunda del cuarto de estar, que por su forma podría haber resultado lóbrego, siendo en la práctica habitaciones muy luminosas hasta su último rincón.

Tiene otra novedad este proyecto: la forma en que se ha trazado el patio interior de servicio y la escalera de servicio del fondo. Esta escalera no está cerrada más que en su fachada Norte, quedando abierta

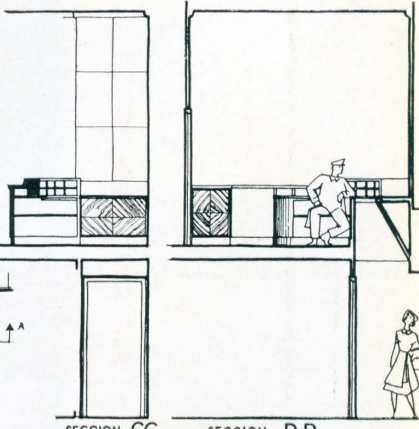
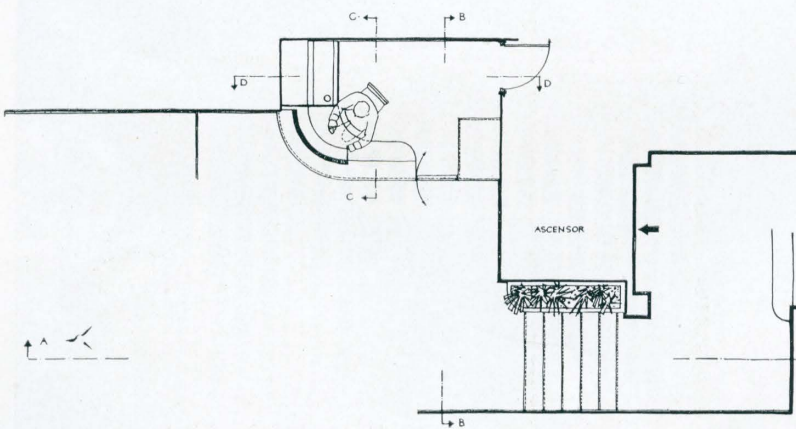
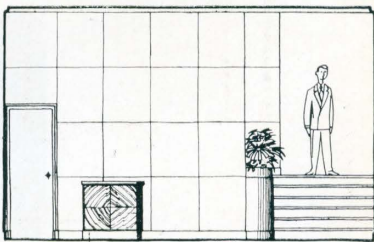
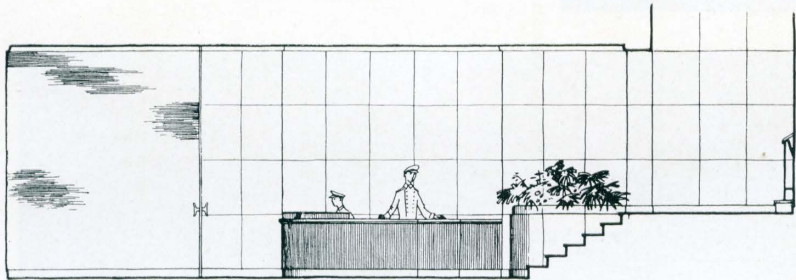


por el lado que da al patio en comunicación con la galería de servicio, y así es prácticamente una escalera exterior, y, por tanto, bien ventilada y en condiciones de soportar el tráfico y los malos tratos que suelen recibir estos locales. El hecho de estar abierta en su parte interior permite que, en cuanto a la luz se refiere, este patio interior pueda considerarse como abierto por su fachada Norte, y si, además, se combinan los tramos de la escalera de servicio a la escalera principal, de modo que los rayos de luz los atraviesen, no cogiendo tramos contrapeados, la luz del Norte penetra a través de la escalera de servicio hasta la escalera principal, dando mucha luminosidad a esta última.

El proyecto está concebido según las normas corrientes de la construcción, si bien se ha procurado invertir la mayor parte del presupuesto en unos excelentes servicios,



*Detalles del portal.*







tanto sanitarios como de cocinas y calefacción.

En cuanto a la decoración, se ha tratado el caso con la mayor sencillez, procurando hacer arquitectura contemporánea, pues, en general, los compradores de pisos son gente joven que inician su vida de hogar, y tienen un concepto de la arquitectura bastante más adelantado de lo que los arquitectos nos figuramos. Creo que las casas construidas con un sentido moderno tienen mucha mejor aceptación que las construidas con un criterio excesivamente conservador en materia de estética.

En este caso, el éxito comercial ha sido extraordinariamente favorable para los propietarios, y creo sinceramente que ha sido la línea moderna de la casa uno de los factores principales para la rapidez con que se ha comercialmente realizado.

