



(Fotos Kindel.)

Vista de conjunto.

NUEVO PUEBLO DE "BELVIS DEL JARAMA" (MADRID) INSTITUTO NACIONAL DE COLONIZACION

Arquitecto: José L. Fernández del Amo

Después de la transformación de la finca por su puesta en riego, el Instituto proyecta un poblado para proveer de viviendas a los colonos, con sus dependencias agrícolas y los edificios públicos imprescindibles para la atención cultural y religiosa de los mismos.

Se sitúa en la zona de secano, a media ladera, orientada de saliente a mediodía y con acceso por la carretera de Paracuellos a Fuente el Salz, no lejos de ella, que sigue el curso del río a poca distancia.

El reducido programa que se propone (50 viviendas) y la situación de este poblado, próximo a los pueblos de Paracuellos y Barajas, hace que no se tenga que prever una ampliación importante, y, por tanto, quedará prácticamente reducido a lo que constituye el objeto de este proyecto. Así se ha concebido como una unidad de conjunto completa, que por su situación topográfica a media ladera se ha de organizar en el sentido de las curvas de nivel, con la preponderancia de la iglesia y los edificios públicos en la cota más alta.

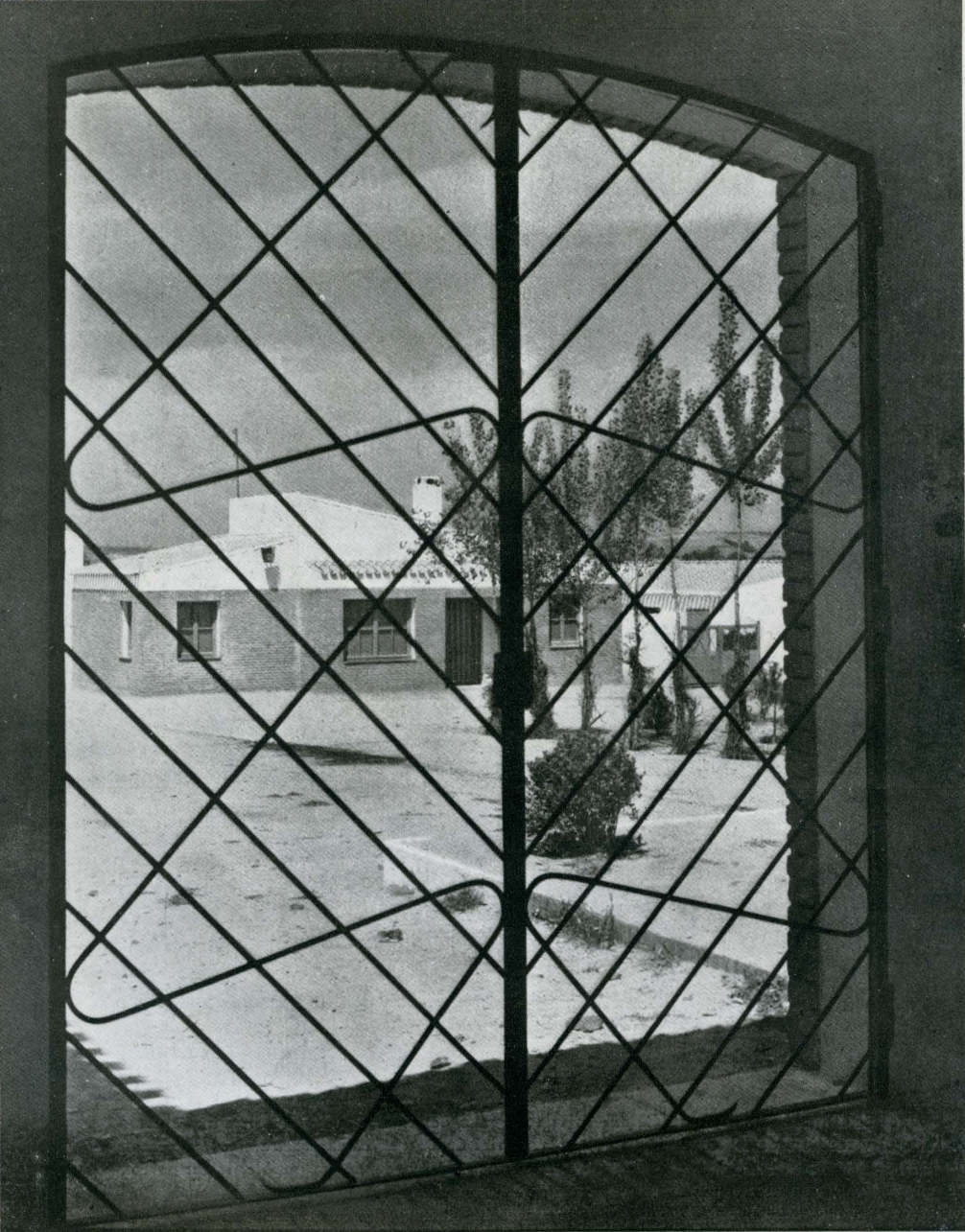
El concepto que predomina en la formación de la manzana es el de mantener un ritmo homogéneo en su alzado por la repetición de un tipo de vivienda en el sentido horizontal, que constituye la fachada del poblado. Por el fuerte desnivel que supone el sentido de máxima pendiente, se hacen más cortas las fachadas a

estas calles, reduciéndolas a dos viviendas de planta baja.

Se procura en todo el trazado una total adaptación a la topografía del terreno, que ha de imprimir carácter, y, con el fin de que en la construcción se presente el menor movimiento de tierras posible, lograr la consiguiente economía. Se elude, por tanto, la zona de mayor desnivel, situando las manzanas con un sentido transversal, y se acomete el acceso principal por la línea de máxima pendiente hasta la cota más alta, donde se ubica el Centro Cívico, con el dominio de la iglesia y su torre señera en el eje de esta calle central de entrada.

En el planteamiento general se ha hecho prevalecer un concepto regional y de sentido práctico para simplificar la construcción y se haga así posible acometerla con la rapidez y facilidad que la labor del Instituto requiere.

Las viviendas de dos plantas son crecederas, es decir, que se le hace posible al colono la ampliación de una forma prevista en perfecto acuerdo con el proyecto. Se hacen pareadas a fin de conseguir alguna economía, suprimiendo una fachada y haciendo común el muro medianero, unificando también todos los elementos de su construcción.



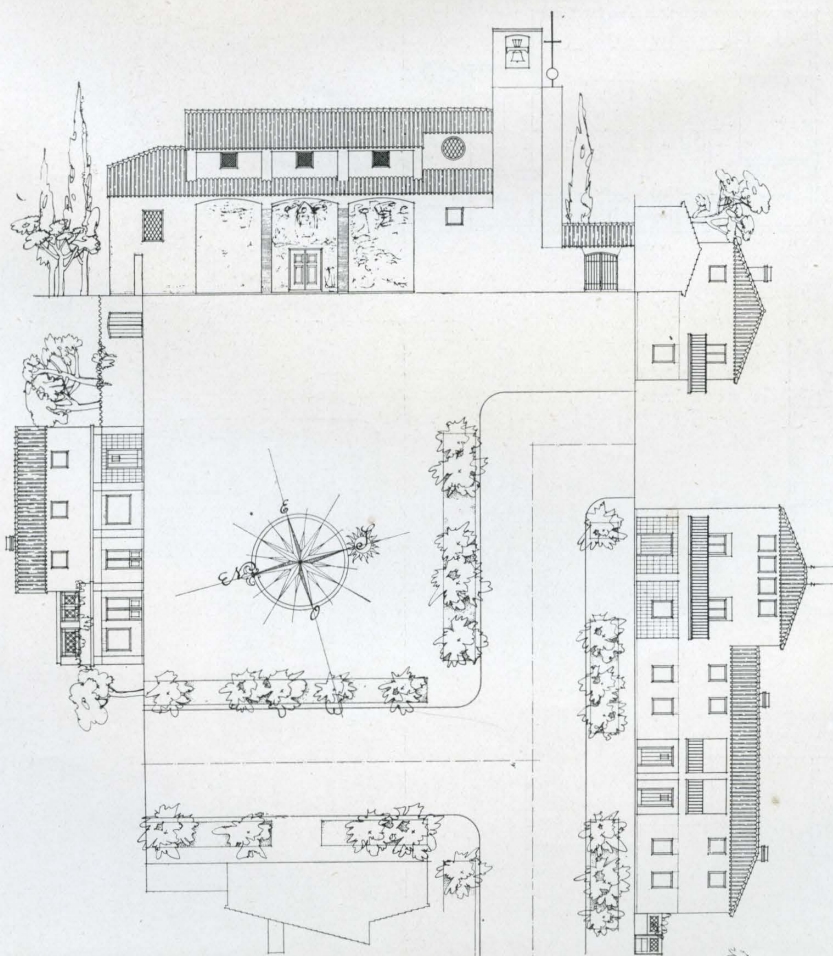
Por menor de una plaza.

Las viviendas de planta baja se han concebido también con carácter crecedero para su posible ampliación, y son aisladas por su disposición en el trazado general que vienen situadas de esquina en las manzanas y siempre según las rasantes de máxima pendiente.

La disposición de las viviendas, circunscrita por los cerramientos exterior e interior, incluidas las dependencias, se mantiene invariablemente en todo el poblado, consiguiendo hacer una unificación total de la construcción, tanto en su estructura gruesa, cimentaciones y muros, como en los elementos menores, tales como solera, forjados, carpintería, etc. El replanteo también se simplifica notablemente.

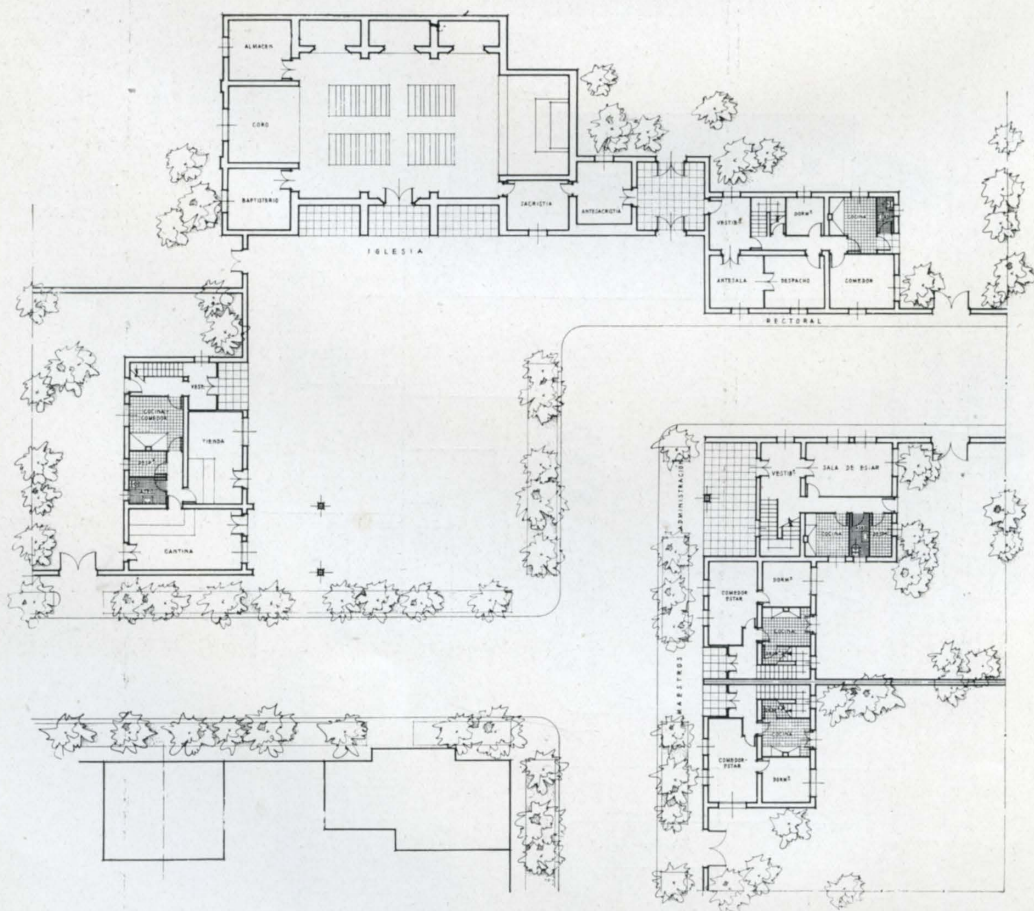
Los edificios públicos donde se acojan las funciones de asistencia social, agrupados en una pequeña plaza situada en la parte cimera de su emplazamiento, forman el Centro Cívico. En esta plaza, como núcleo social del poblado, se concentran la iglesia y casa rectoral, un edificio para la Administración, dos viviendas para maestros y un edificio para cantina y tienda con vivienda para el encargado.

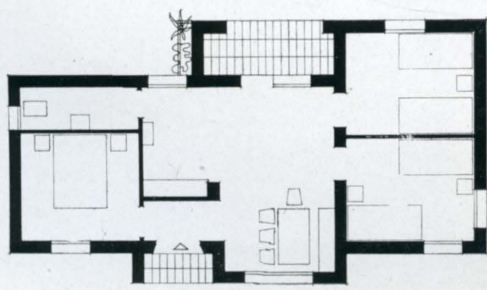
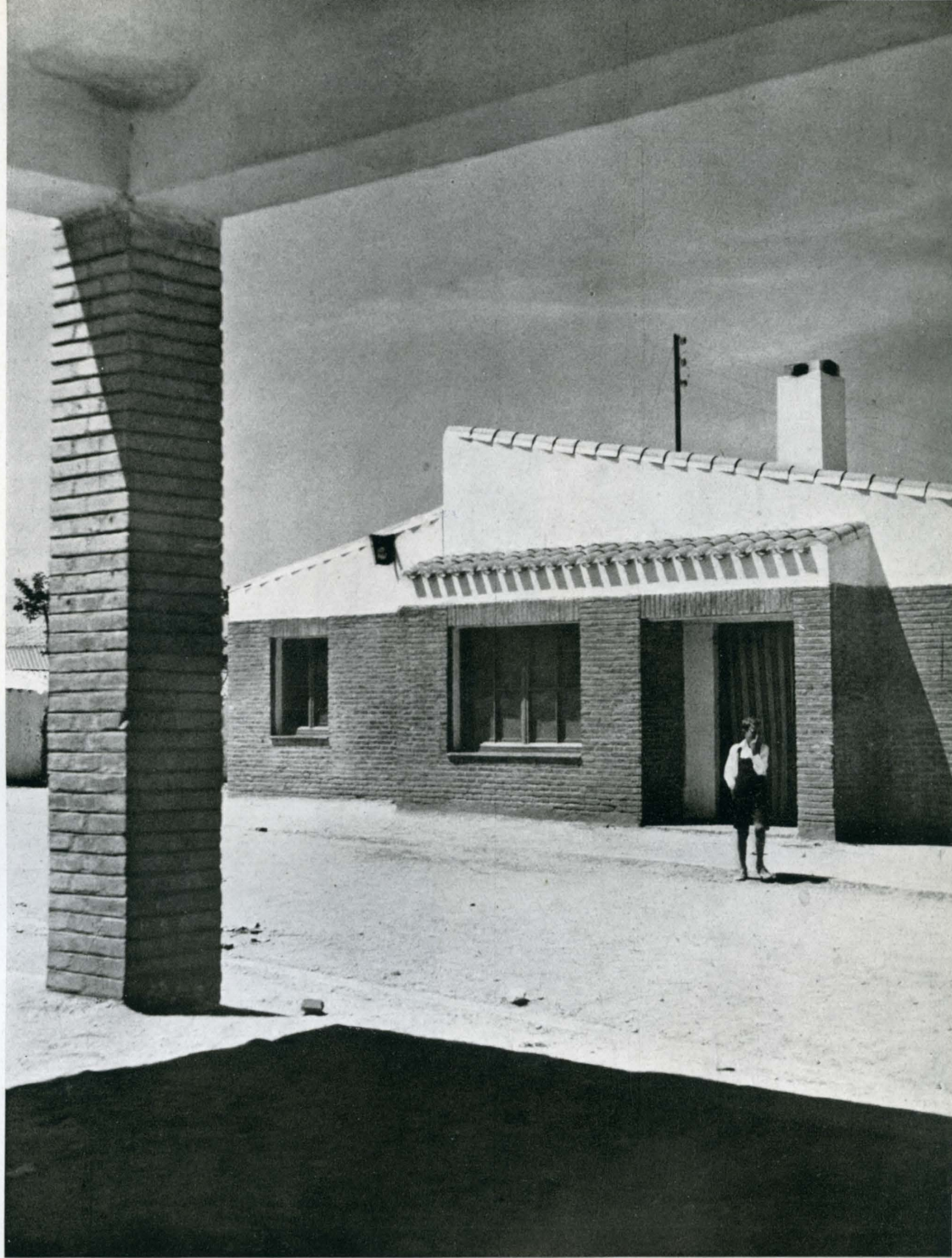
En otro lugar, en la zona más abierta del poblado, con extensión suficiente para los campos de recreo, y con el fin de proporcionar a las aulas la mejor orientación, se sitúa la escuela.



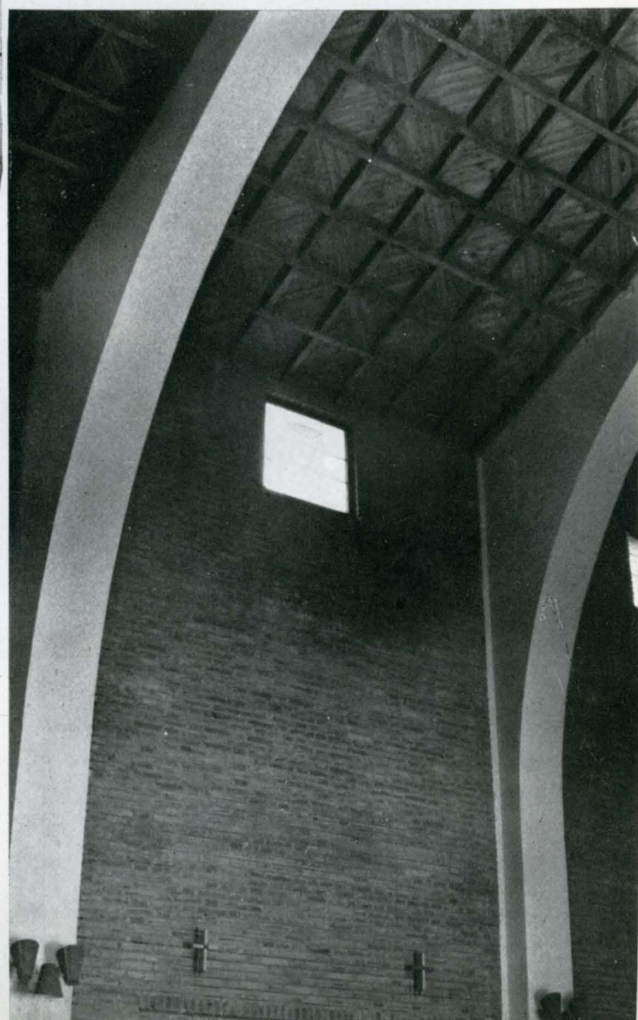
Plano de conjunto.

En esta página, planta del Centro Cívico, y en la anterior, la misma con los alzados abatidos.

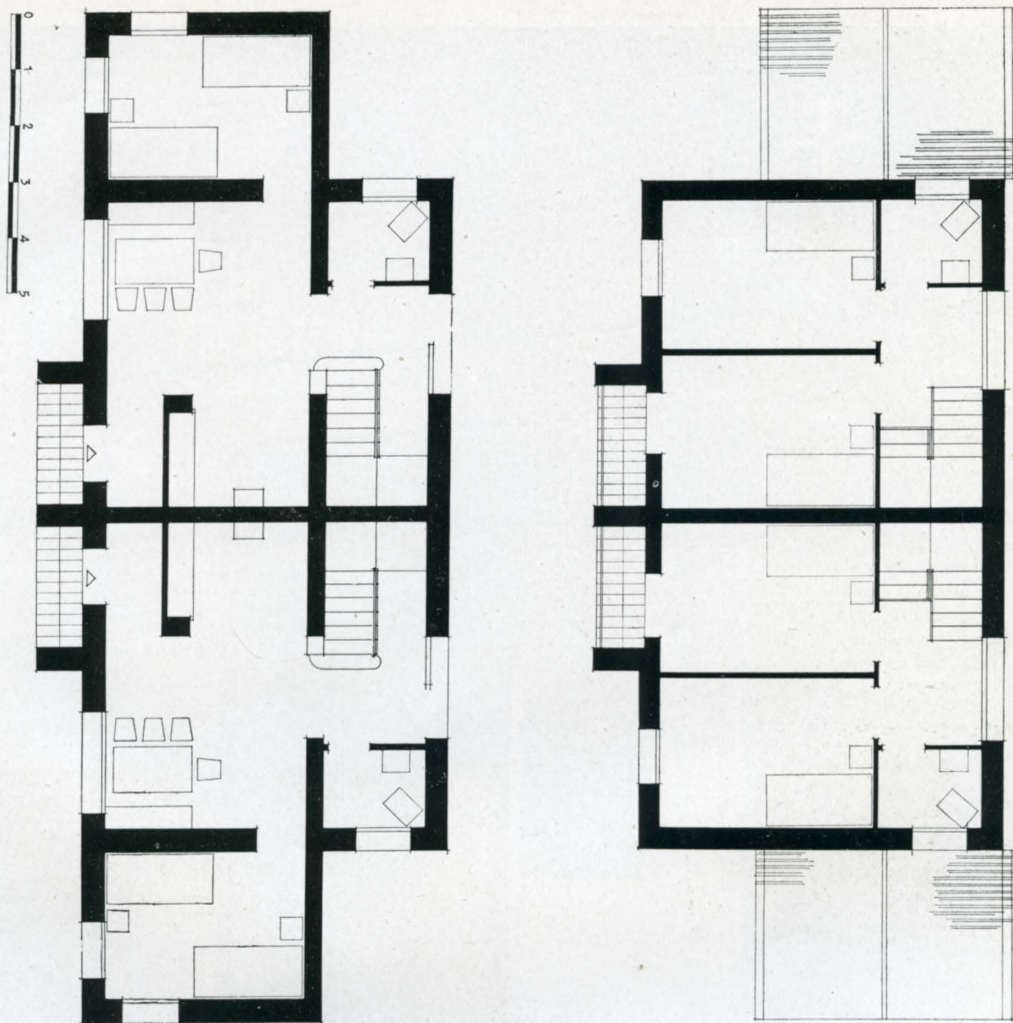




Planta y aspecto exterior de una vivienda de una planta.



Partes de la iglesia del nuevo pueblo de Belvis del Jarama.



Plantas y fachadas de las viviendas de dos pisos.





Nicho para el confesionario en la iglesia de Belvis del Jarama. Sencillez y, por ende, economía, como corresponde a nuestros recursos; gracia en el proyecto, como corresponde al talento del arquitecto.