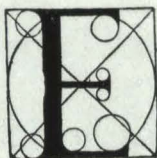


Detalle de la gran ventana central y la escalera.

INSTITUTO DE FISICA NUCLEAR TEORICA EN LA CIUDAD DE SAO PAULO (BRASIL)

Arquitecto: Gio Ponti



ESTE edificio forma parte del grupo de construcciones diseminadas en los inmensos terrenos de la Ciudad Universitaria de Sao Paulo y está destinado a la enseñanza de la física nuclear teórica.

El proyecto, que ha llevado al arquitecto a la definición de algunos puntos determinantes de su actual arquitectura, ha requerido mucho tiempo y el mayor empeño; ponía al arquitecto frente al problema, de ninguna manera rechazable, de representar a su propio país, un país de altas tradiciones arquitectónicas como es Italia, en una nación arquitectónicamente valiente como el Brasil y con un edificio que es ofrecido a la ciudad, con generoso gesto, por la colonia italiana de Sao Paulo. Problema, por tanto, de extraordinaria responsabilidad.

Deseando que el gesto de la colonia italiana apareciese en toda su extensión, y buscando un intento de claridad y esencialidad de espacio, el arquitecto ha ex-

Vista de conjunto de la maqueta.





tendido "clásicamente" el edificio en toda su longitud, sin replegarlo ni articularlo.

Esto ha llevado, desde el primer momento, a la fórmula elemental de un edificio alargado con todas las dependencias en fachada y una galería de circulación en la parte de atrás.

Pero una disposición como ésta, de líneas paralelas "que se encuentran en el infinito", volvía a plantear al arquitecto aquel problema del "cierre" de la forma y dimensión del edificio, que es el problema que tantos edificios modernos no resuelven, pudiendo, en efecto, por el paralelismo de las líneas y la repetición de los elementos, ser aumentados indefinidamente en altura y en longitud, "contrariamente a los edificios antiguos", con un límite dimensional en su misma "figura" (como, por ejemplo, la cúpula, la pirámide).

Esta preocupación de "cerrar" la forma del edificio ha conducido, siguiendo una exacta funcionalidad, a dar una dimensión decreciente hacia las extremidades de la gran galería de circulación. Las líneas extremas convergentes insinúan un encuentro y, por tanto, un "cierre".

Pero este *movimiento*, aun en una definición formal, no termina el dibujo geométrico del edificio. Y he aquí entonces que el muro posterior se dobla hacia delante en las dos extremidades y cierra, finalmente, la obra.

El edificio no cierra volúmenes, sino que más bien delimita espacios. Sus muros se presentan casi todos con su espesor a la vista.

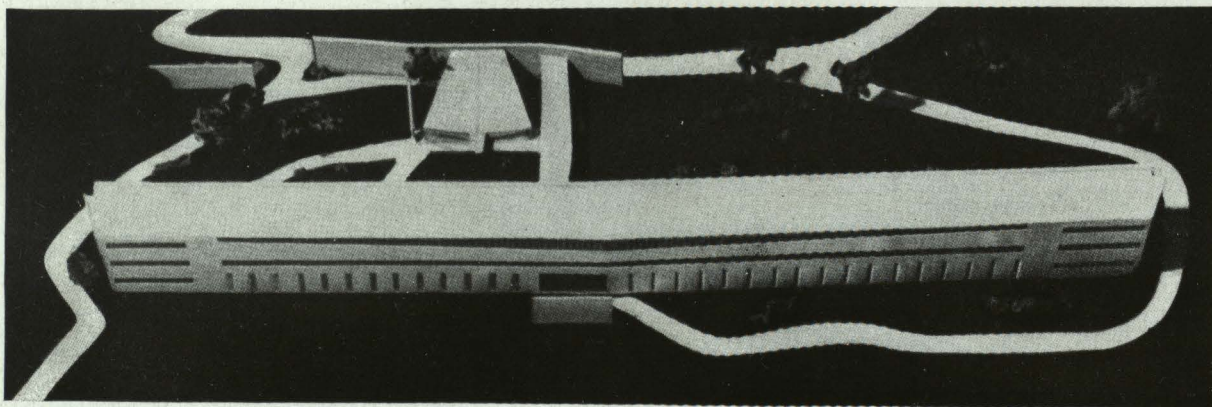
La fachada es una superficie agujereada, delgada, doblada arriba en el alero y también abajo, saliendo para dar a las aulas la profundidad requerida, que es mayor que aquella necesaria a los locales superiores.

El edificio debía, además, ser representativo o evocador del arte italiano. Debía ser "dedicado a Italia".

Esta expresión "dedicatoria" es aquella que se reconoce en la fachada ornadísima de ciertos palacios y de ciertas iglesias distinguiéndose del resto del edificio.

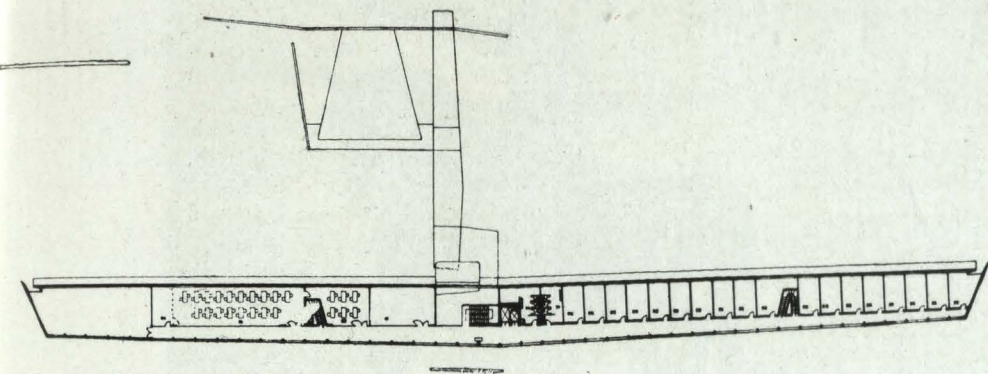
No queriendo, sin embargo, poner en contacto los dos destinos, sino conservar cada uno en su esencialidad arquitectónica, o sea dando a la escuela aquello de la escuela y al elemento *dedicatorio* lo de la *dedicación*, el arquitecto ha destinado a este último un elemento insólito, un muro—esto es, una superficie, una página—, puesto en el camino de entrada; un muro revestido—como le ha gustado—a la manera brasileña, con pequeños trozos de piedra puestos de canto, y que en este caso dejan, con invención nueva, sobre la superficie unos espacios que serán cuajados por figuras (¿a la manera de Campigli?) en mosaico con efectos estupendas, que resaltarán al contacto de las piedras con la materia del mosaico incrustado o, me-

Vista posterior de la maqueta desde arriba.

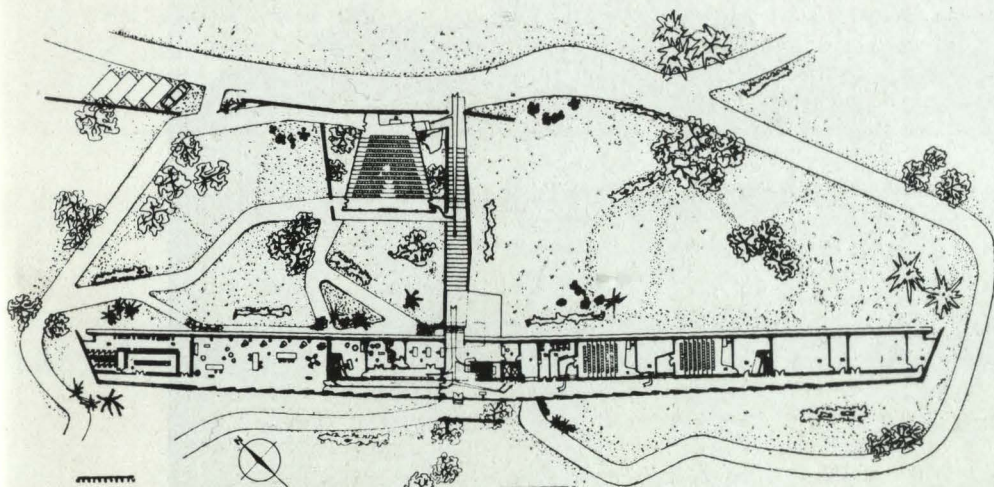




PLANTA SEGUNDA: De izquierda a derecha: laboratorio de rayos cósmicos y servicios, estudios, servicios y laboratorio de física nuclear.



PLANTA PRIMERA: A la derecha, biblioteca, salas de lectura; a la izquierda, estudios para los profesores, los ayudantes y los especialistas.



PLANTA BAJA: A la izquierda, las clases; en el centro, el hall con la escalera principal, y abajo, el auditorium.

jor dicho, invitado entre ellas.

El pavimento del auditorium sigue la inclinación del terreno exterior; nada hay más que cristal (alrededor verde) y altos muros, que dentro dejan sólo la vista del cielo, la presencia de la Naturaleza y el paso de la luz. Un auditorium "aislado" en un espacio propio medido por los muros.

Muros y marquesinas, con sus delgados cristales a la vista, continúan el juego "espacial" de este grupo arquitectónico, expresado por la coincidencia de las líneas y de las superficies.

El único elemento lírico figurativo es el muro frontal, resuelto, sin embargo, no con una sobreposición figurativa del mosaico, sino con una composición del mosaico con la superficie del muro.

