

*Iglesia de la Concepción.
Santa Cruz de Tenerife.*

ARQUITECTURA RELIGIOSA EN CANARIAS

Las iglesias y conventos de la época de la Conquista y siguientes, muy numerosos en el Archipiélago, revelan, al igual que la arquitectura civil, unas características muy diferenciadas, que las distinguen de las primitivas influencias peninsulares y europeas, acercándolas más a sus contemporáneas americanas.

Un elemento que aquí juega un papel muy importante es la piedra, empleada siempre en las esquinas, limitando con rotundidad y fuerza el edificio, y siempre, salvo raras excepciones, en línea continua vertical sin entrantes ni salientes, lo que contribuye más a acusar la sensación potente de estos elementos verticales. La piedra vuelve a emplearse en las portadas y en las torres y espadañas: el resto de los paramentos está encalado.

Este sabio y digno uso de un material tan noble da a los edificios religiosos canarios y, en general, a toda la arquitectura del archipiélago un señorío que no pierden ni aun las composiciones más movidas y pintoresquistas. Esta es, a juicio nuestro, la principal impresión, el tono general que al visitante produce la arquitectura antigua de las islas: señorío, elegancia, buen

tono, características ejemplares tan difíciles de conseguir en los tiempos que corremos.

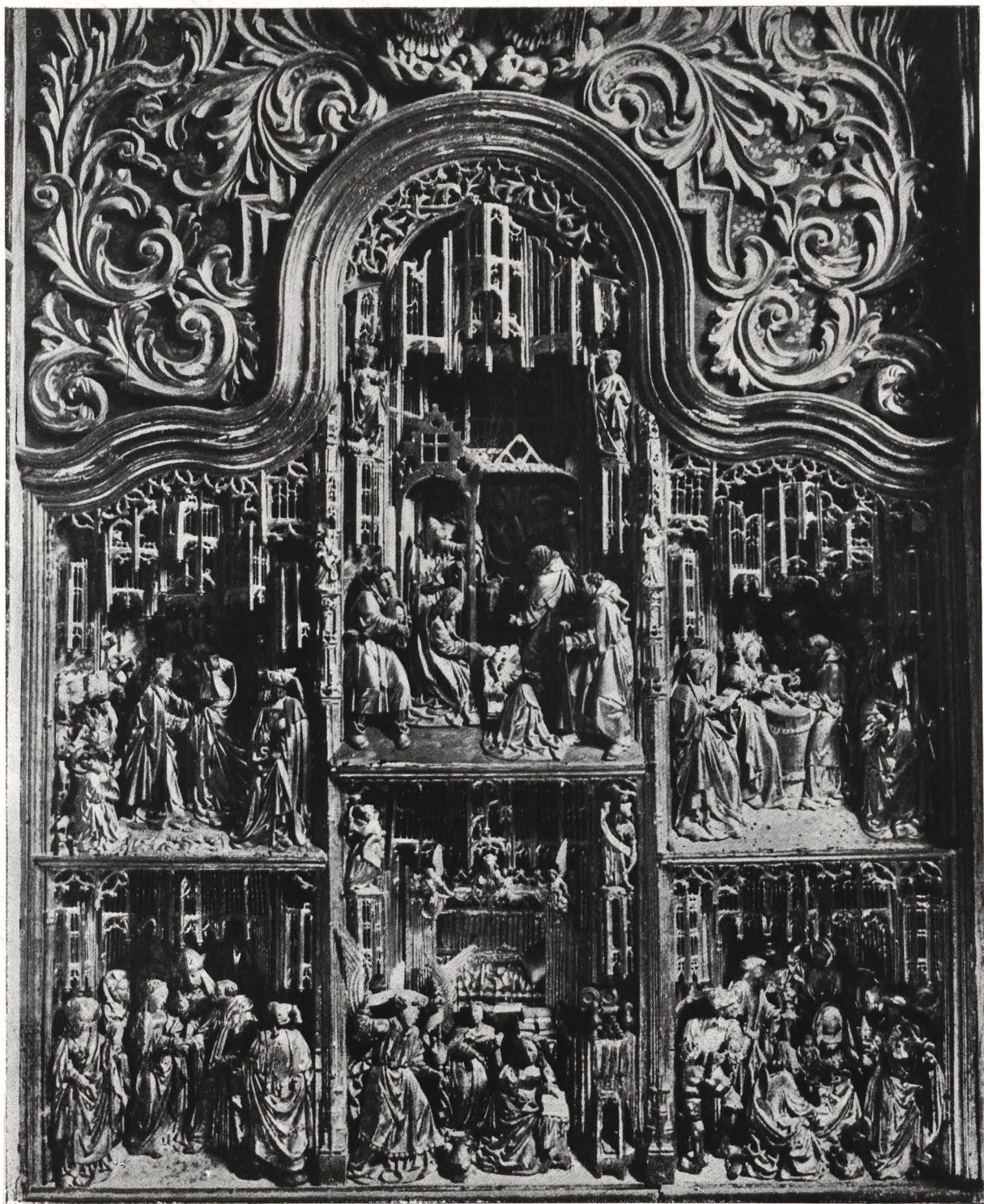
Con la piedra entra en la composición arquitectónica el otro material, el pino tea, que ha tenido aquí una tan peculiar aplicación. Estos enormes balcones o galerías que, sin venir a cuento o, por mejor decir, viniendo al cuento de la pura necesidad funcional, se colocan en las partes más insospechadas del edificio: a media altura, de ladrillo, en lo alto de una torre o rematando un gran muro ciego.

Unas plantas de salón diáfanas, con una cubierta de madera vista, estupenda, constituyen casi siempre el interior de estas iglesias canarias. En muchos casos, el altar mayor, todo él de plata, es un remate de tal valor estético, que difícilmente puede uno darse idea, sin haberlo visto, de su riqueza y magnificencia.

Como este número no pretende ni puede ser más que una sencilla presentación de la arquitectura canaria, en general poco conocida, el lector sabrá disculpar la ligereza de los textos y gráficos que aquí aparecen, y es muy de desear que pronto se publiquen las monografías y estudios a que esta arquitectura obliga.



Convento de San Francisco. Tenerife.



EL ALTAR MAYOR DE LA IGLESIA DE TELDE en Gran Canaria

Está considerado este retablo flamenco como la mejor joya artística del archipiélago. Fué donado a la iglesia de Telde por Cristóbal García del Castillo, según se desprende de su testamento, otorgado en enero de 1539, en el que se lee: "Iten, declaro que un retablo el qual "está en la dicha iglesia del Señor San Juan, el qual me "truxeron de Flandes, que al presente está en el Altar "Mayor, que yo lo hice traer en vida de mi primera

"mujer Marina Rodríguez, e de mi madre, e en vida de "las susodichas lo dí a la dicha Iglesia para el Altar "mayor, e mis herederos no lo puedan pedir, ni hablar "de él."

Se compone de seis escenas, que se refieren al Nacimiento de Jesús. En la Anunciación llama la atención observar que son dos los mensajeros que saludan a la Virgen; pero uno sólo, el Arcángel Gabriel, ostenta el



LA ANUNCIACION



LOS DESPOSORIOS

cetro, signo de autoridad. El otro es un ángel coadjutor que, según la piedad iconográfica de la Edad Media, acompañaba al Arcángel para evitar a la Doncella de Nazaret el rubor de encontrarse sola ante un mancebo. En la Circuncisión es curioso ver que Simeón lleva unos quevedos sobre las narices, anacronismo usado no sin gracia. En la Adoración, el Niño, ya grandecito, está sentado sobre las rodillas de su Madre. En primer tér-

mino, y de perfil, hay una figura que tiene tal parecido con el difunto conde de Romanones que, ante ella, exclamó el general Primo de Rivera: "¡Hasta aquí llegas, travieso conde!"

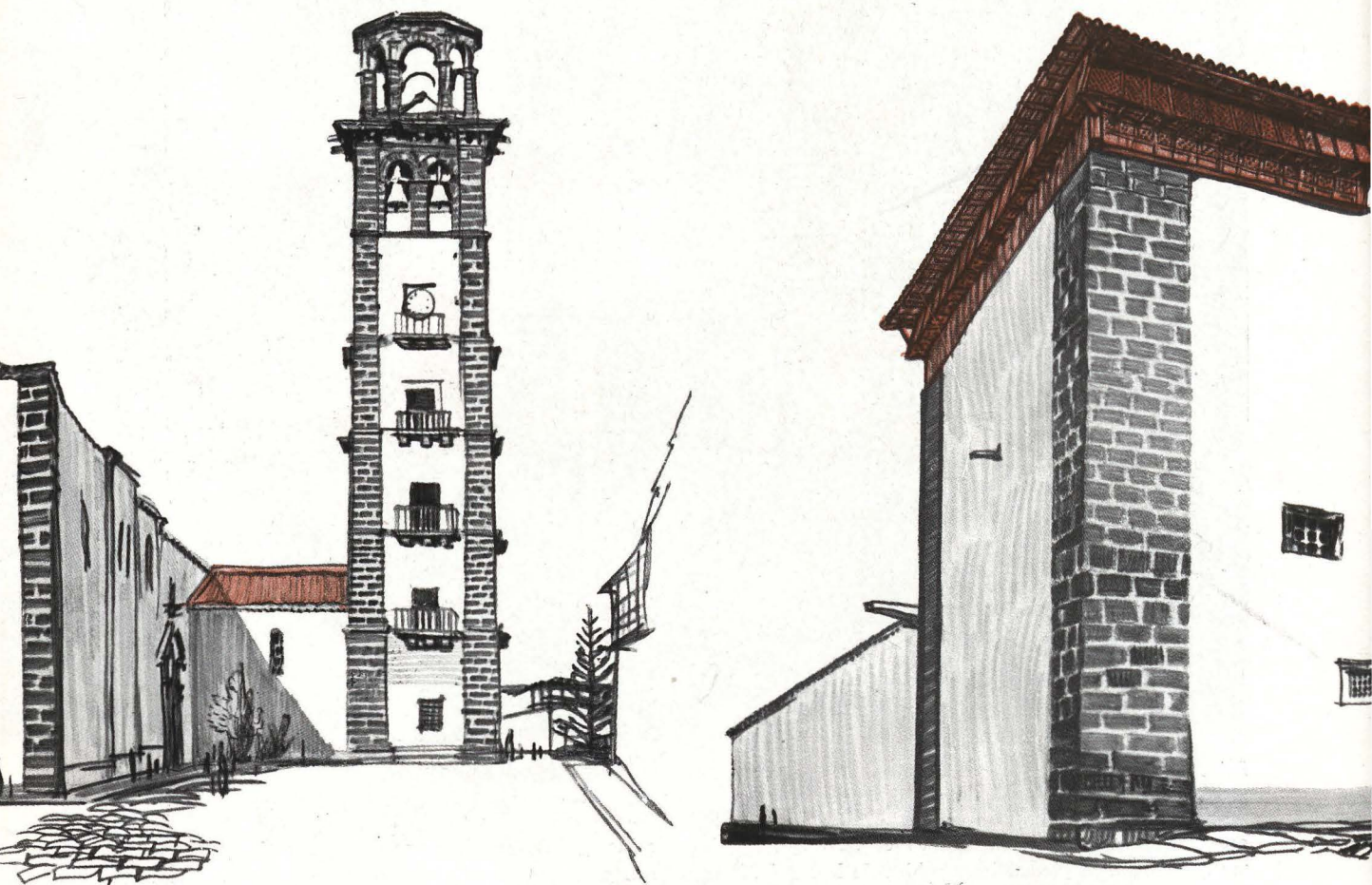
La altura total del retablo, policromado, prodigiosamente tallado en madera, es de 2,90 metros por 2,40 metros de ancho. El promedio del tamaño de las figuras es de 45 centímetros.

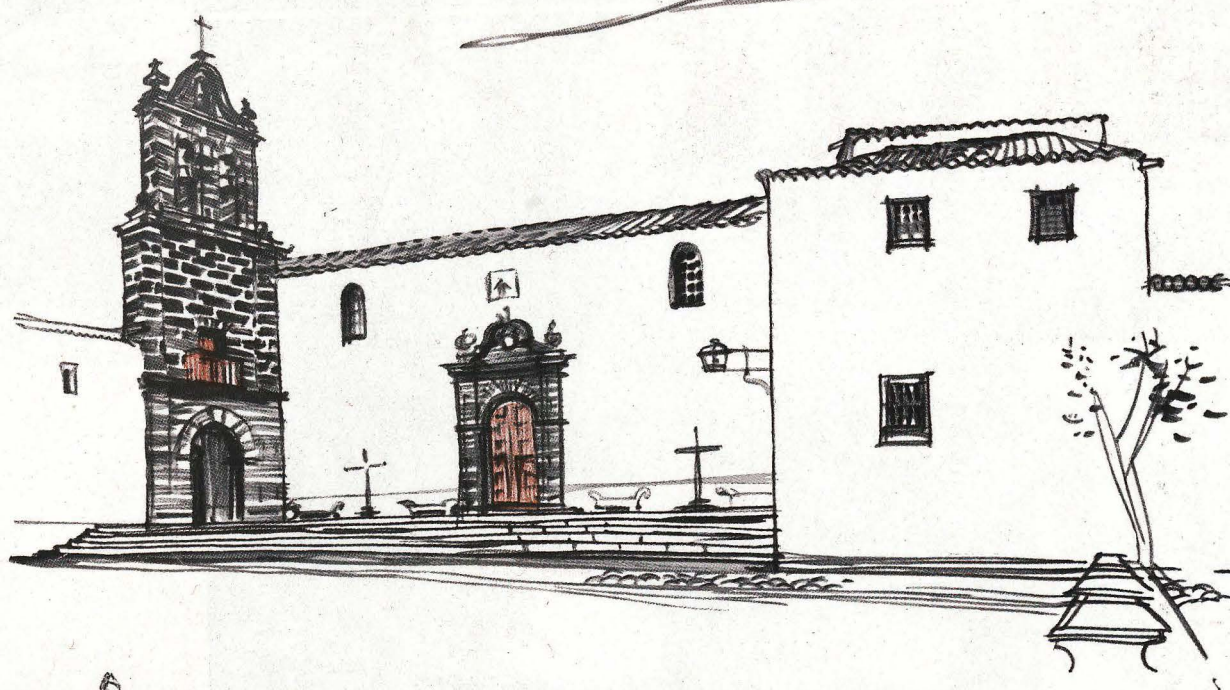
LA CIRCUNCISION



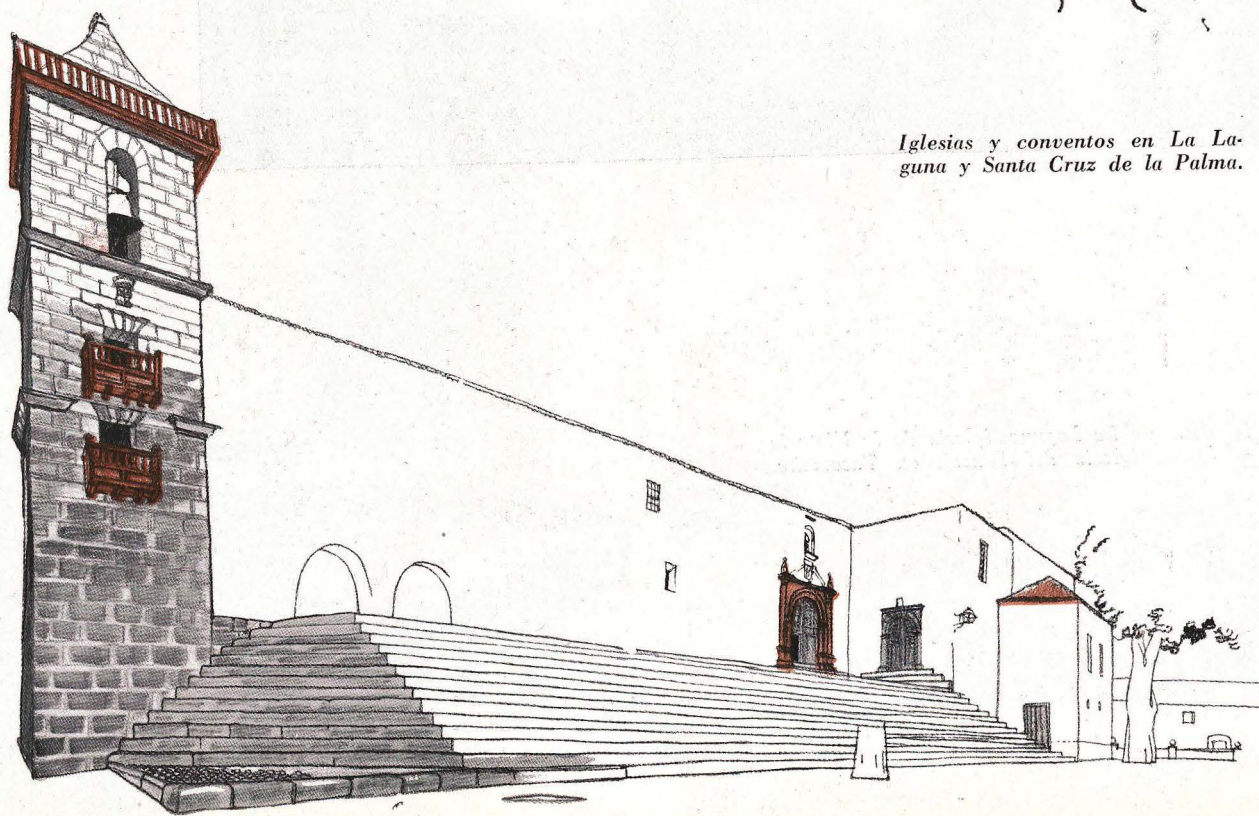
LA ADORACION DE LOS REYES

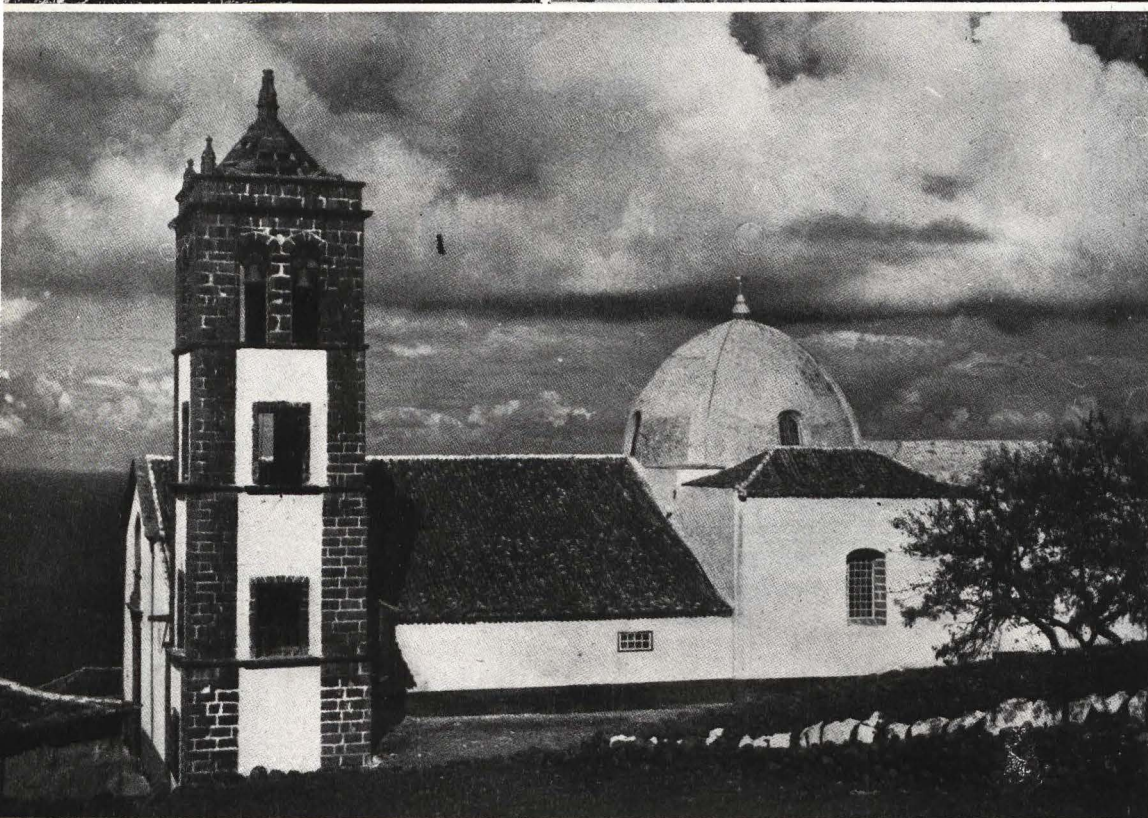
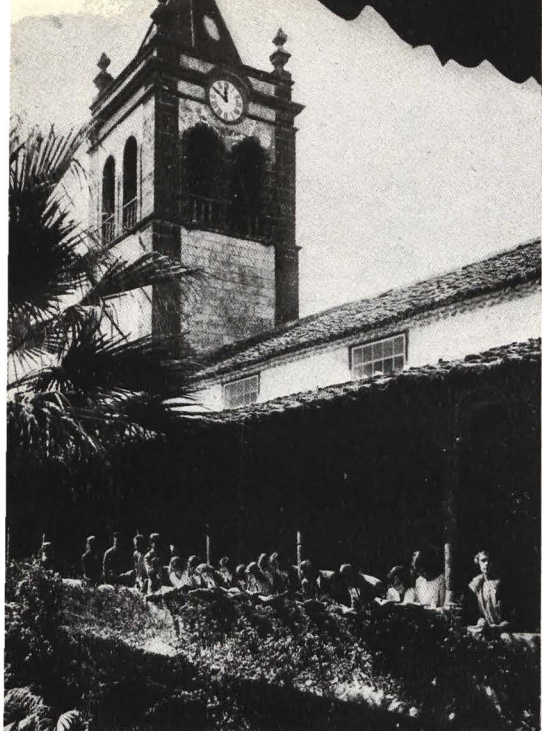






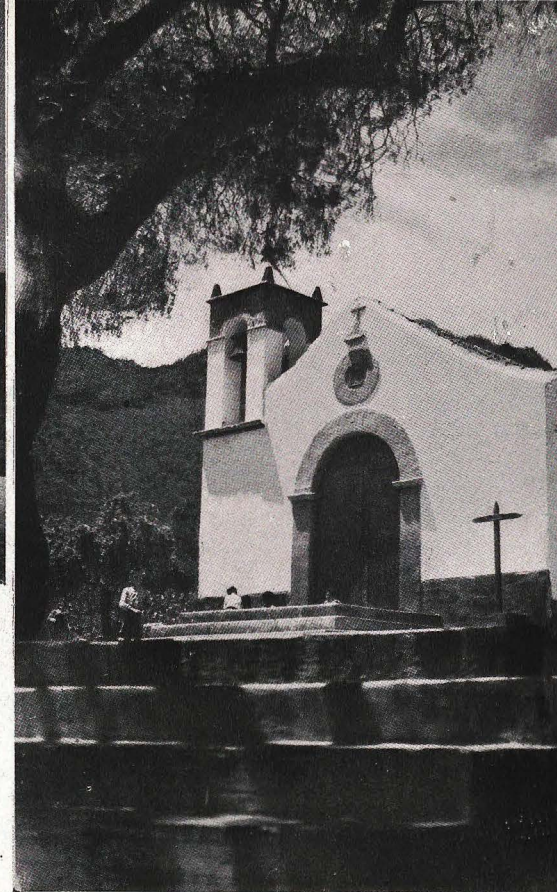
Iglesias y conventos en La Laguna y Santa Cruz de la Palma.





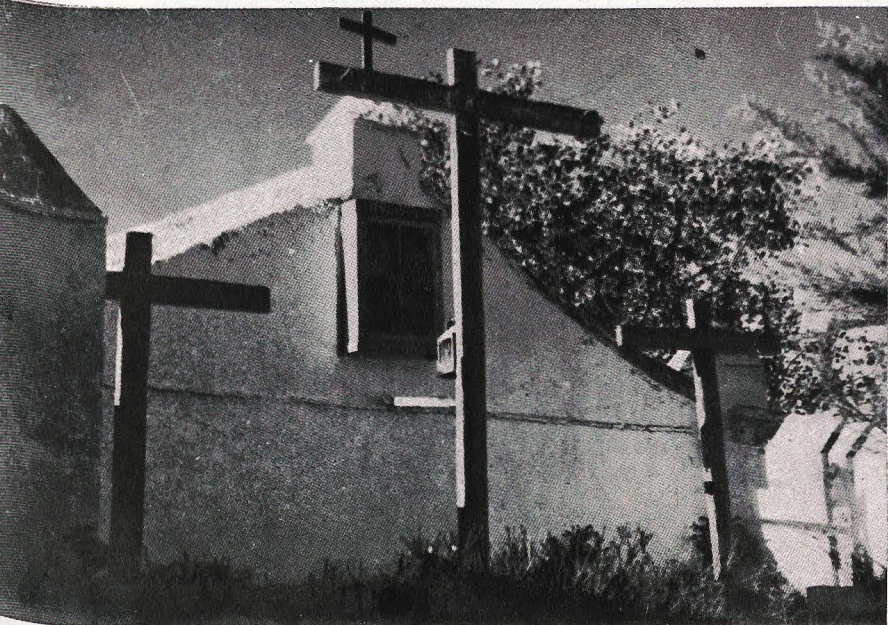
*Instituto de La Laguna, iglesia de la Victoria
y, abajo, iglesia del Sauzal, en Tacoronte.*

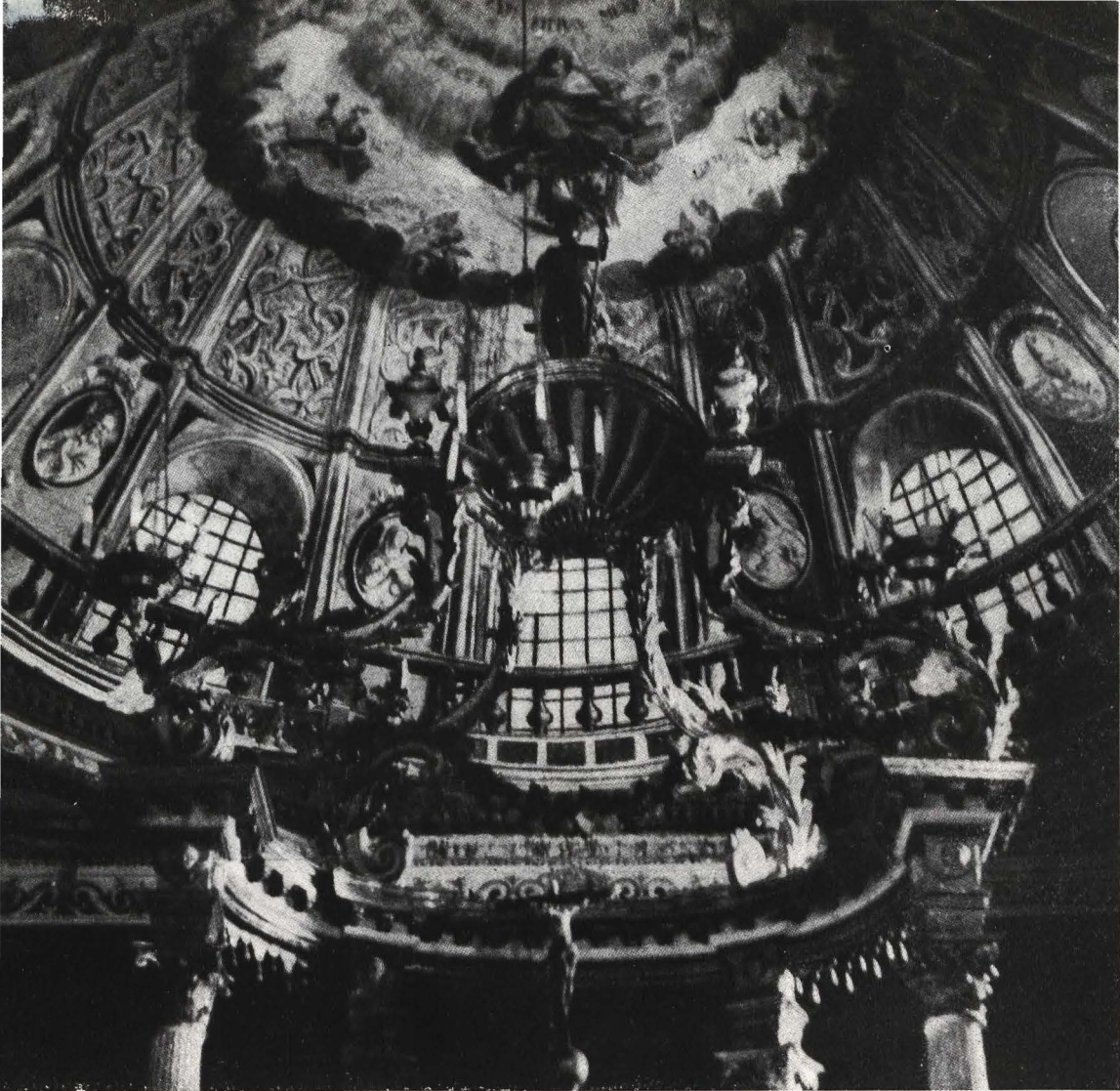




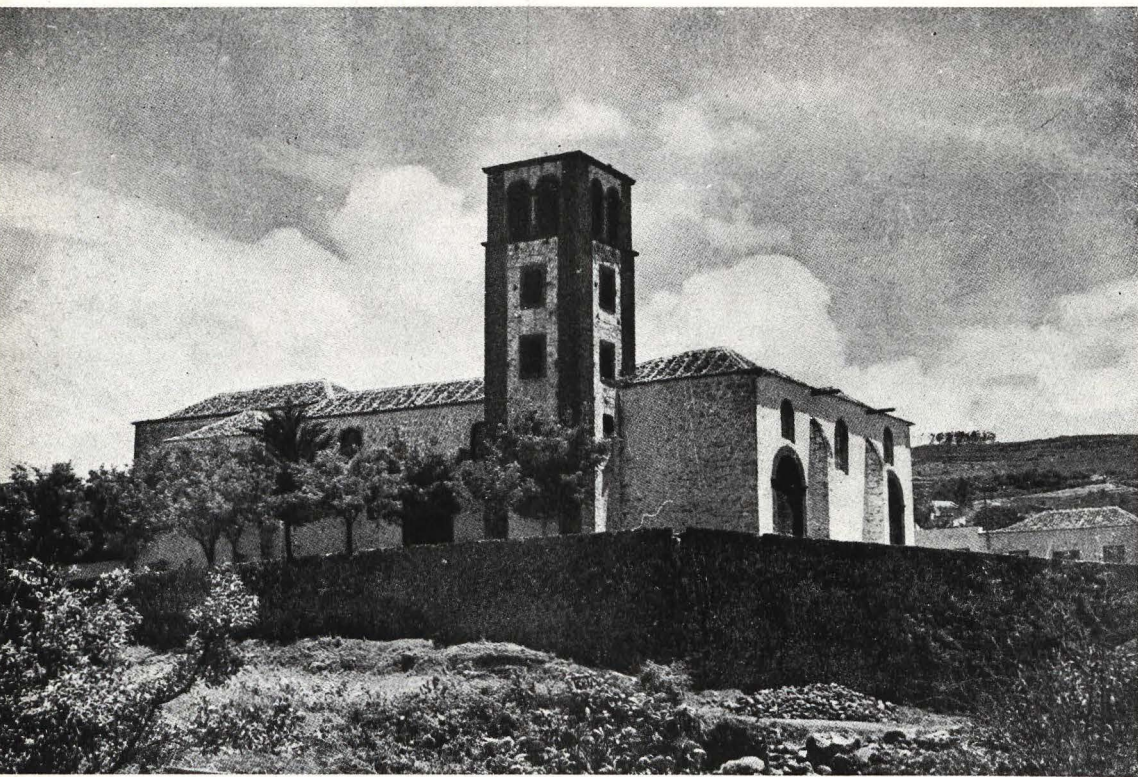
1. Ermita de las Mercedes.—2. Iglesia de Igueste de Candelaria.—3. Calvario de la Cuesta de la Villa.—4. Iglesia en el lomo de Arico.

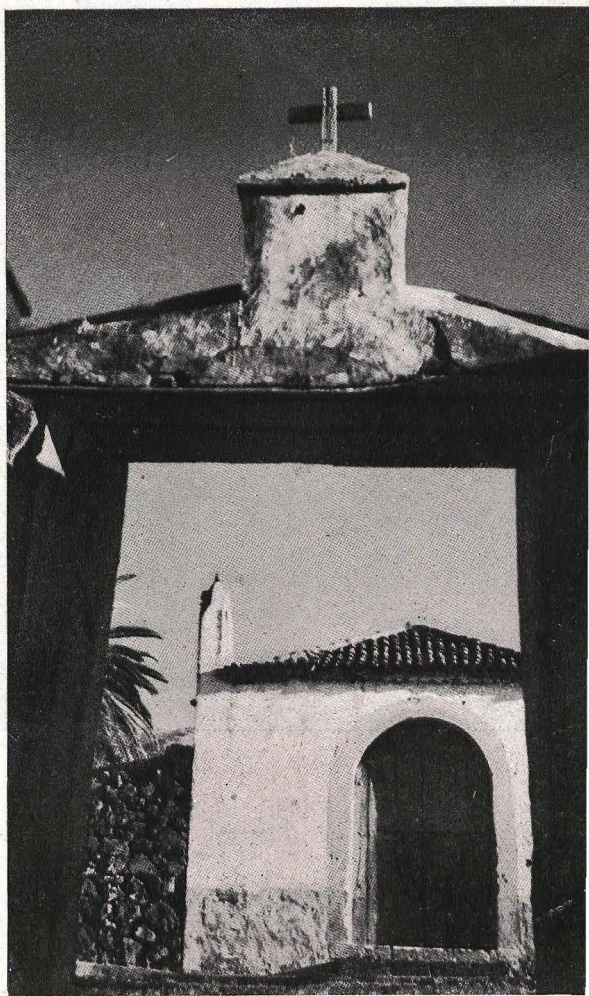
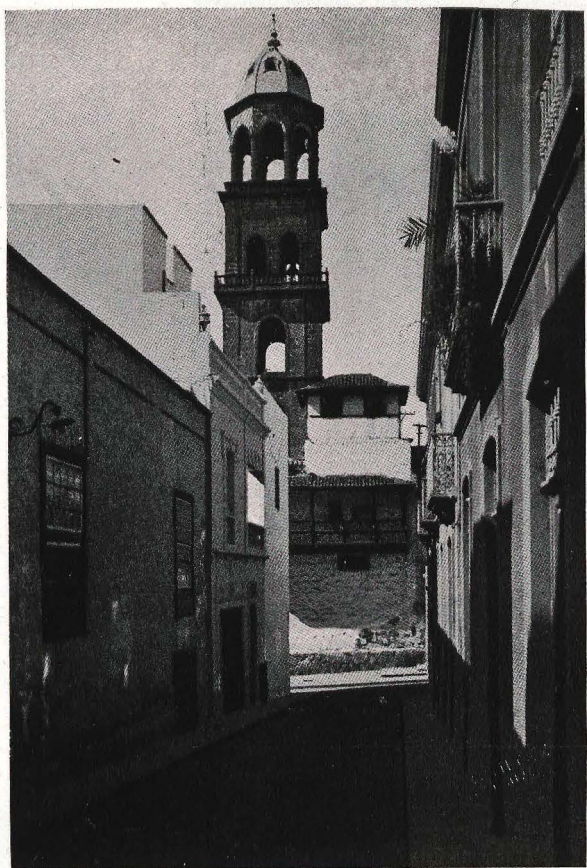
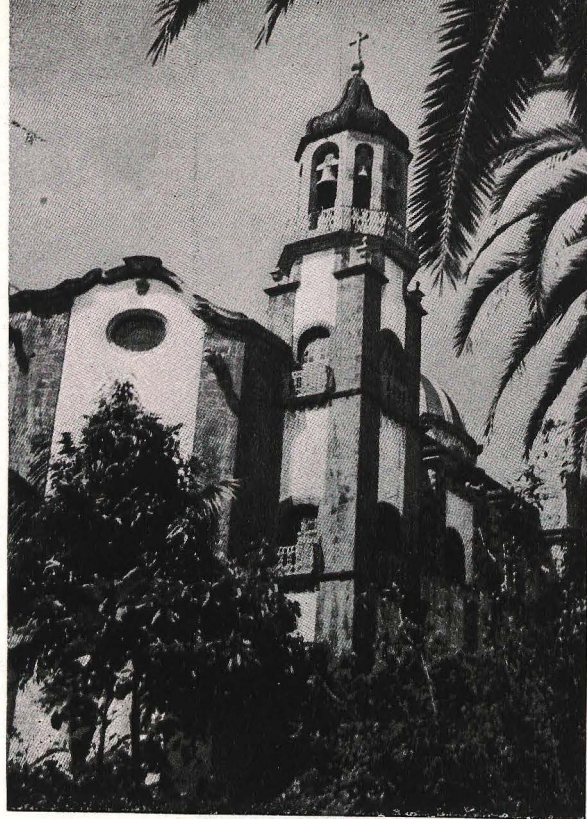
1 2
3 4





Altar mayor en la iglesia de la Concepción, La Orotava. Iglesia de Santa Catalina, La Laguna.

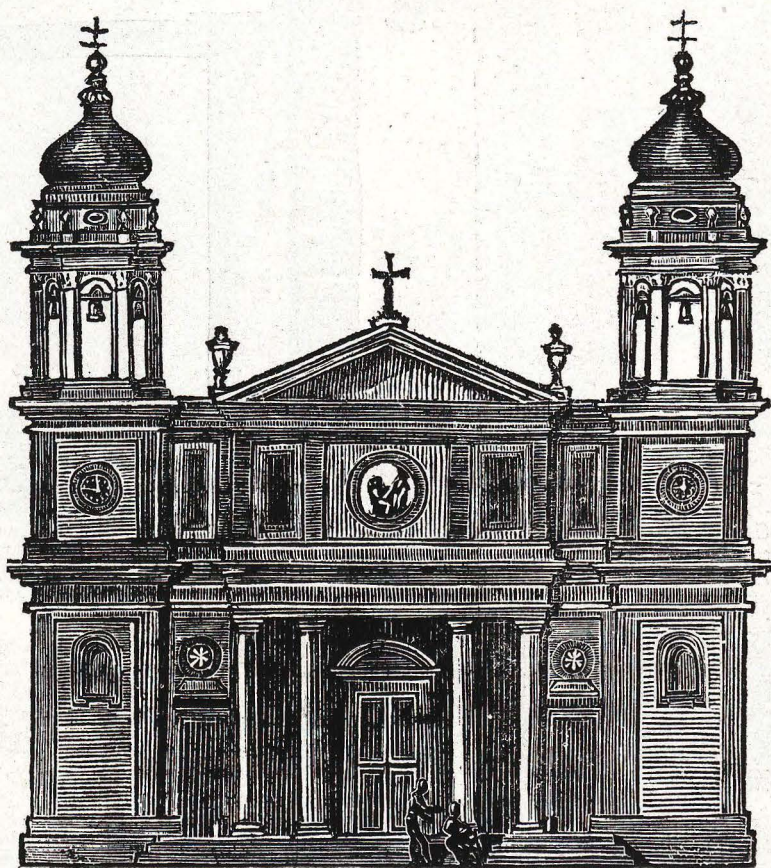




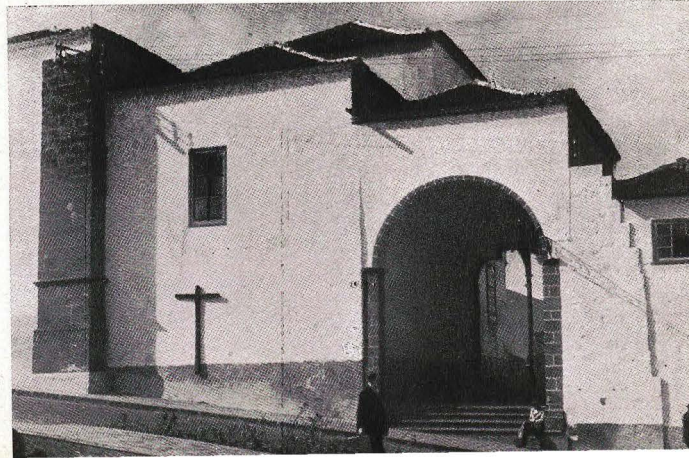
A la derecha, dos portadas, y a la izquierda, iglesia de la Concepción, en La Orotava, y torre de la iglesia de San Francisco. Esta iglesia de La Orotava traduce en un barroco "colonial" las características canarias.



*Una calle típica de Tacoronte
con la iglesia del Cristo al fondo.*

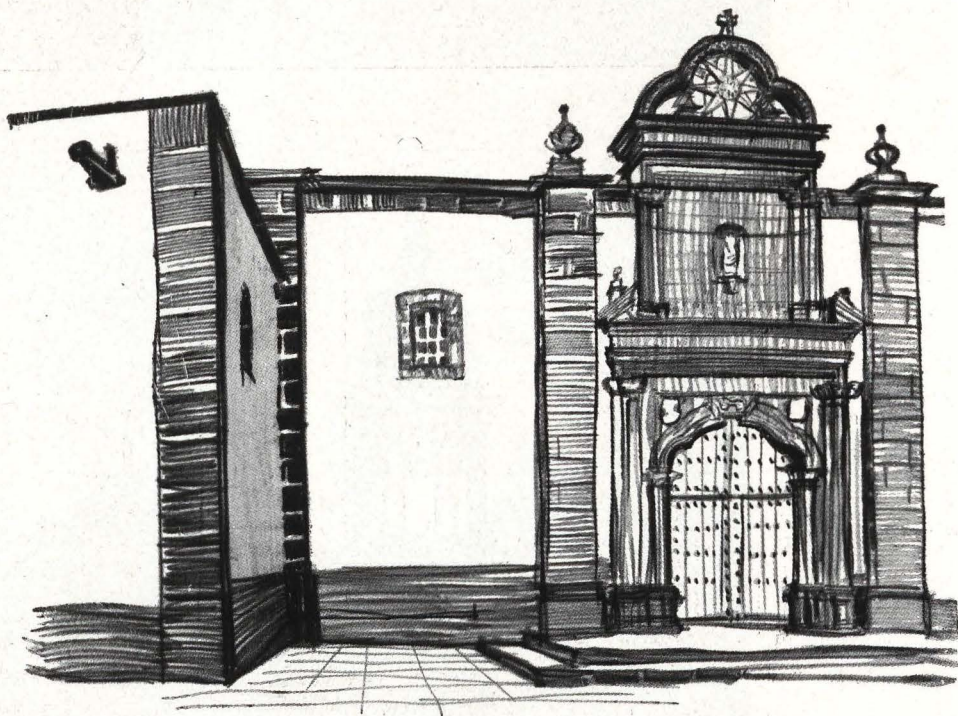


La Sala Capitular de la catedral de Las Palmas, con retratos de obispos, entre ellos uno de Goya. El suelo, muy bello, es de cerámica: una tradición levantina que se ha perdido, lamentablemente, en toda España. En el centro, grabado de la catedral de Las Palmas. Abajo, pormenores urbanos de la villa de Telde, en cuya iglesia está el magnífico retablo flamenco que se publica antes.





Ermita de San Antonio, en Telde, una de las primitivas iglesias del archipiélago.



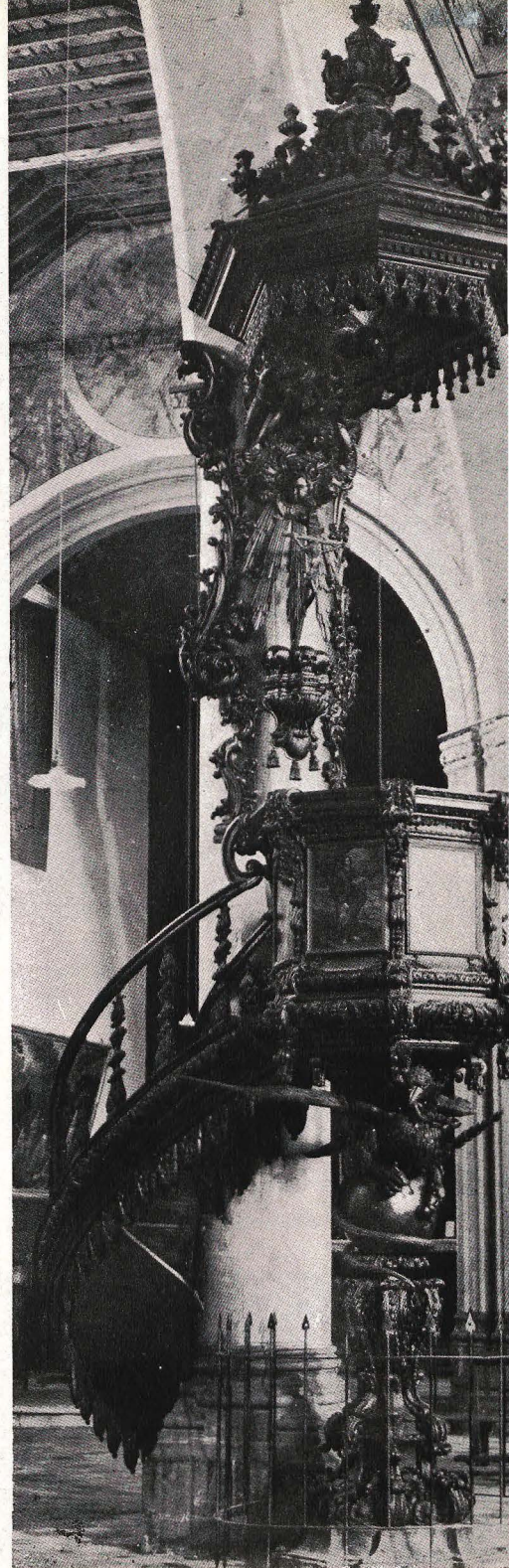
Calvario de la Cuesta de la Villa, en La Orotava.



Apunte del natural de la portada del convento de Santo Domingo, en Las Palmas.



El magnífico púlpito, en caoba, de la iglesia de la Concepción, en La Laguna. Dos altares en plata repujada de las iglesias de la Orden Terciaria y de Icod, en Tenerife. Abajo, dos techos en madera de tea vista, en la iglesia de San Agustín, en Tenerife, y en la ermita de "La Luz", en Santa Cruz de la Palma.





Convento de monjas en La Laguna.

Pormenor de la iglesia de Icod.



Portada de la iglesia del Hospital Civil, de La Laguna.

