

P R E S E N T A C I O N

Las Islas Canarias no por lejanas geográficamente están olvidadas de los peninsulares, y la visita que éstos realizan a aquellas tierras constituye siempre un motivo de pasmo ante sus bellezas naturales y de complacencia por el agrado y afabilidad de sus habitantes.

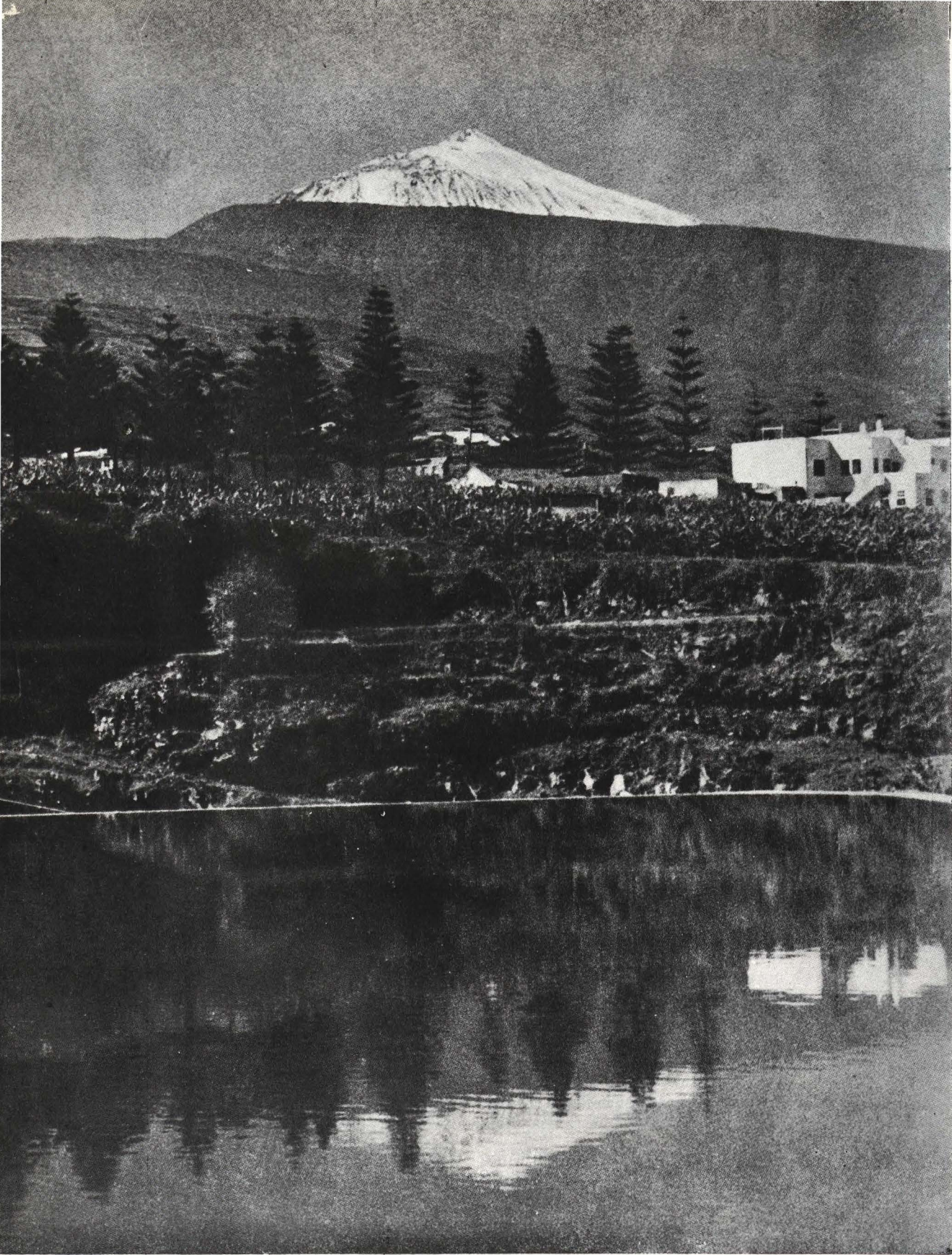
La REVISTA NACIONAL DE ARQUITECTURA, órgano oficial de los arquitectos españoles, saca este número especial dedicado a la arquitectura canaria, preparado con el mayor cariño y entusiasmo, para difundir en la medida de sus posibilidades el rico acervo arquitectónico de aquellas islas y mostrar sus grandes posibilidades y anhelos en el futuro.

Como el panorama a presentar es extraordinariamente amplio, hemos procurado tratar en diversos apartados temas concretos, que sirvan como de índice o guión de cada aspecto peculiar de la arquitectura canaria. De acuerdo con esta norma se publican dos estudios urbanísticos, los Planes de Ordenación de las dos ciudades más relevantes del archipiélago: Las Palmas y Santa Cruz de Tenerife o Santa Cruz y Las Palmas, que nosotros no sabemos ni podemos discriminar sobre su importancia relativa. Aunque las dos son puerto de mar, sus características, configuración, topografía, son distintas, y, por consiguiente, cada una requiere una propia y peculiar solución.

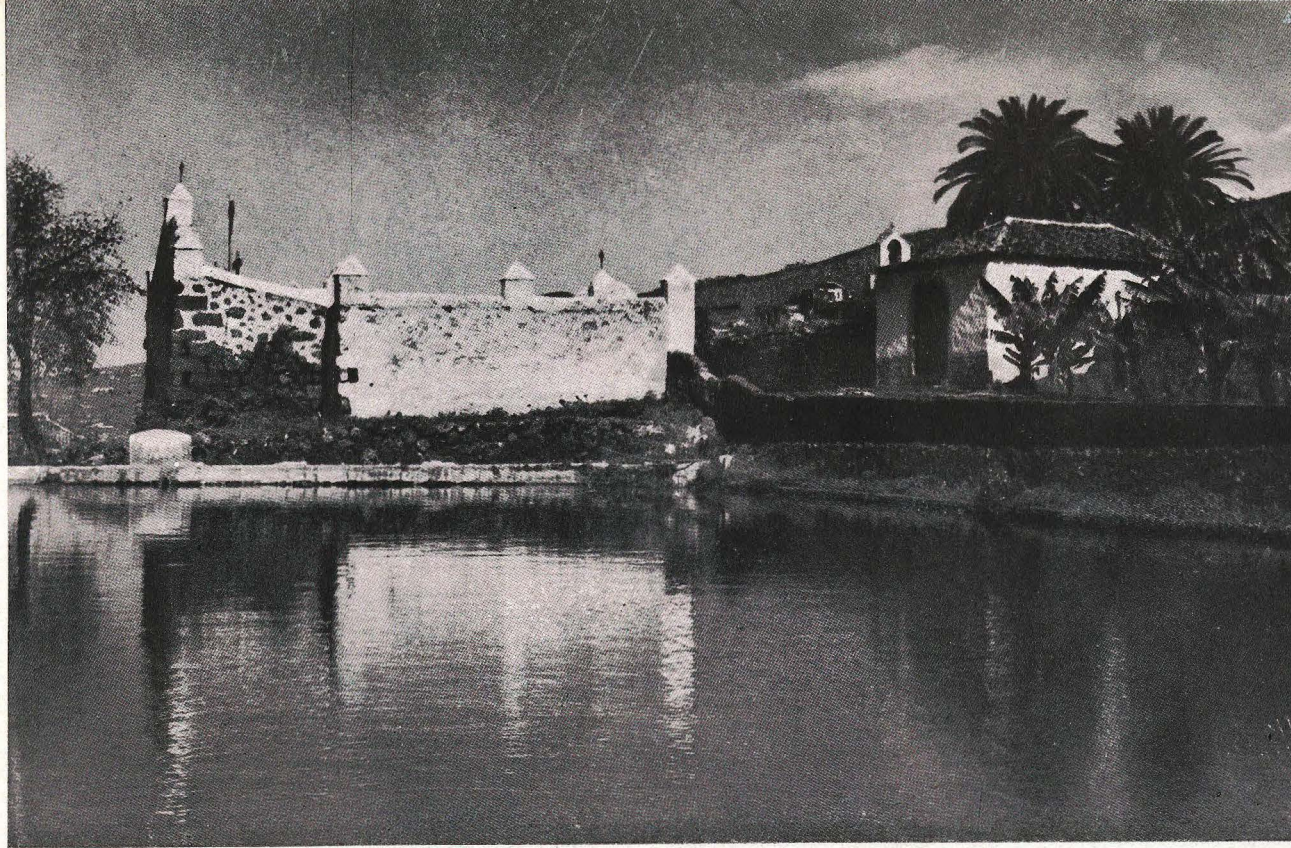
Damos también un artículo que, especialmente para este número, ha escrito el arquitecto italiano Alberto Sartoris. La personalidad de este arquitecto, sobradamente conocida, nos evita de cualquier elogio; pero sí acrecienta el valor, ya de por sí interesante, de una opinión extraña emitida por un profesional. Su cariño y afecto a nuestro país, ampliamente demostrado en numerosas ocasiones, y su profundo conocimiento de las Islas Canarias, hacen que estas opiniones de Sartoris sean motivo de seria meditación.

El número va, como el lector advertirá en sus páginas, profusamente ilustrado con muestras de la antigua arquitectura canaria, tan interesante como poco conocida en el resto de España.

La arquitectura contemporánea se trata en otra sección, con algunas muestras de las obras que allí están realizando los arquitectos canarios. Breve información, muy a pesar nuestro, pero que no ha podido materialmente ser



Telde, reflejado en la chalca de los señores Azcanios, en La Orotava (Tenerife).

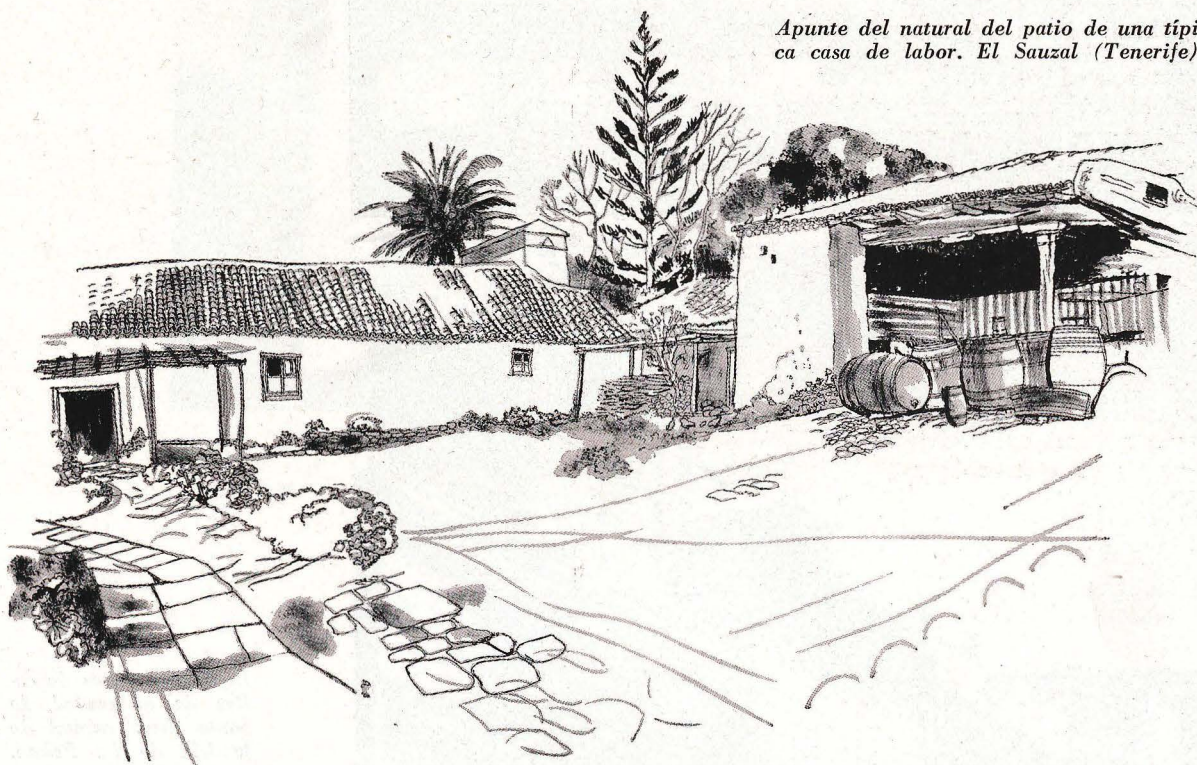


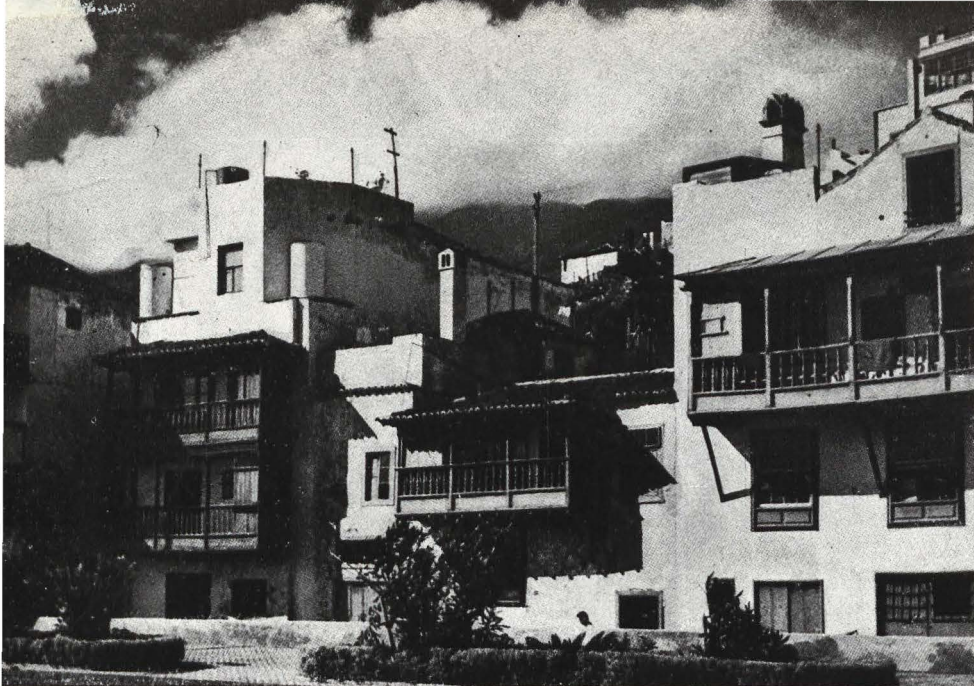
Paisaje canario.

ampliada. Como colofón de esta parte publicamos una Sesión de Crítica de Arquitectura al modo y uso de las que, desde hace tres años, venimos celebrando en Madrid. Con el mismo carácter de improvisación que las madrileñas, y que rogamos al lector tenga en cuenta en la toma de consideración de las opiniones allí emitidas.

Termina este número con el relato viajero de un español insigne, Miguel de Unamuno, que, en 1909, publicó sus impresiones de un viaje a Canarias. Que la buena intención con que todo ello se ha hecho salve las distancias entre tanta belleza y tan deficiente reflejo.

Apunte del natural del patio de una típica casa de labor. El Sauzal (Tenerife).





*Diferentes vistas de ca-
lles de la ciudad de
Santa Cruz, capital de
la isla de La Palma.*



*Iglesia de la Virgen del Pino en
la villa de Teror (Gran Canaria).*