



*Fachada a la calle Velázquez.*

## CASA DE RENTAS ELEVADAS EN MADRID

Secundino Zuazo, Arquitecto

Sobre la propiedad de un antiguo palacete con su zona de jardín y de servicios, convertido por un derribo en solar, se proyectó esta casa, destinada en la planta noble a residencia de su propietario y las restantes a producir renta inmobiliaria.

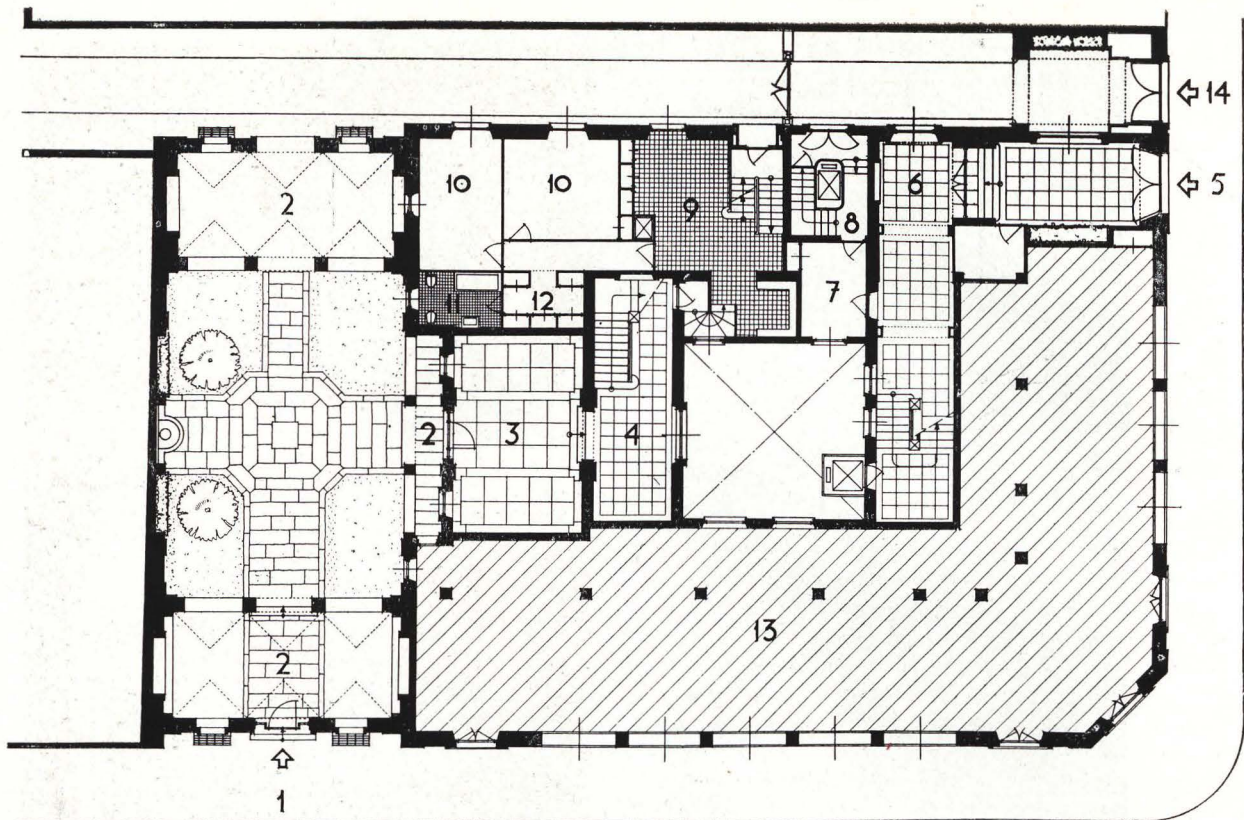
Casa aislada, con sus cuatro fachadas, construida con los materiales más nobles, con ricas canterías y paramentos de ladrillo fino al exterior.

Ordenadamente compuesta; sometida a ejes en sus plantas y en sus lienzos de fachada; con sus portadas,

huecos, balcones corridos y antepechos, que señalan una característica manera de construir y de componer del arquitecto autor del proyecto.

La planta noble tiene un acceso principal para el propietario por la calle de Velázquez, a través de un patio, encerrado entre las medianerías de la casa contigua y los paramentos de fachada a Mediodía; patio con dos partes cubiertas abovedadas y terminadas en terrazas, una dando a la calle de Velázquez y otra al pasaje, en el cual se hallan los garajes. Por un movimiento de pla-





nos sucesivos se llega al vestíbulo y escalera principal, construída en piedra, muy rica y sobria en dibujo.

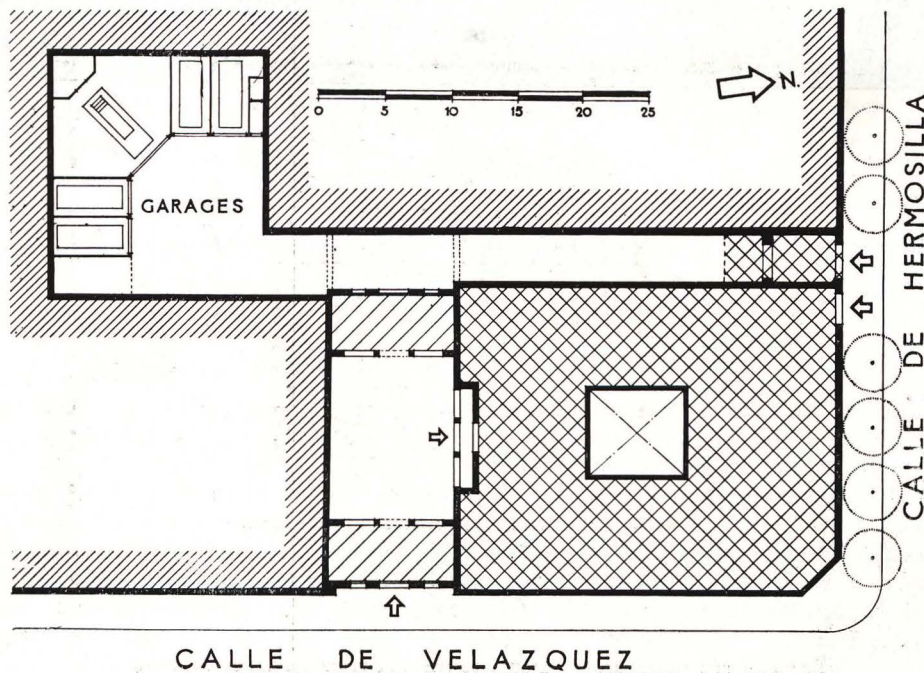
En esta planta, y por la calle de Hermosilla, se ingresa en el portal correspondiente a los pisos de renta, que completan los volúmenes construídos dentro de lo dispuesto por las Ordenanzas Municipales.

También por esta calle de Hermosilla acceden los carruajes al garaje interior, y se comunica también por

este paso a la escalera general de la casa y de servicio de la vivienda particular de los propietarios de la finca.

El resto de la planta baja, a Hermosilla y a Velázquez, destinado a comercios de lujo.

La planta primera y noble, que hemos dicho, tiene la escalera independiente; comprende un hall, en cuyos testeros se halla el comedor y un salón, siendo éstos en número de dos; completándose la parte de recibo con



Arriba:

PLANTA BAJA: 1. Ingreso particular.—2. Porches.—3. Vestíbulo.—4. Zaguán.—5. Ingreso viviendas.—6. Portal.—7. Portería.—8. Escalera servicio.—9. Costura.—10. Dormitorio servicio.—11. Baño.—12. Armarios.—13. Tiendas.—14. Garaje.

Abajo:

PLANTA DE EMPLAZAMIENTO: La entrada a la planta noble se realiza por la calle de Velázquez, en tanto que por la calle de Hermosilla se accede a los pisos de renta y a los garajes.



el despacho-biblioteca y otro tercer salón íntimo en el ángulo entre Velázquez y Hermosilla; el resto de la planta se completa con los dormitorios principales, cuartos de vestir, baño y oficio. El servicio del comedor y los generales de este piso se hallan, en parte, en un semisótano. La distribución, como puede apreciarse por los planos, se consigue con una amplia galería, que toma luces del patio central.

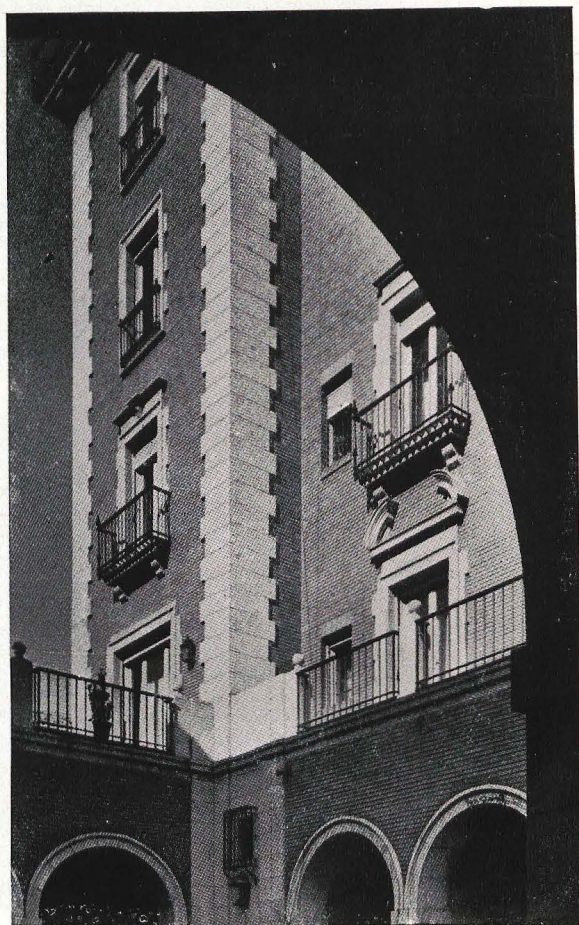
Esta sencilla distribución se repite en la planta superior y se cambia en el resto de las plantas, estableciéndose dos viviendas.

La planta de ático, que forma un volumen que se une con la fachada a Mediodía, sencilla y limpiamente rematada en líneas horizontales.

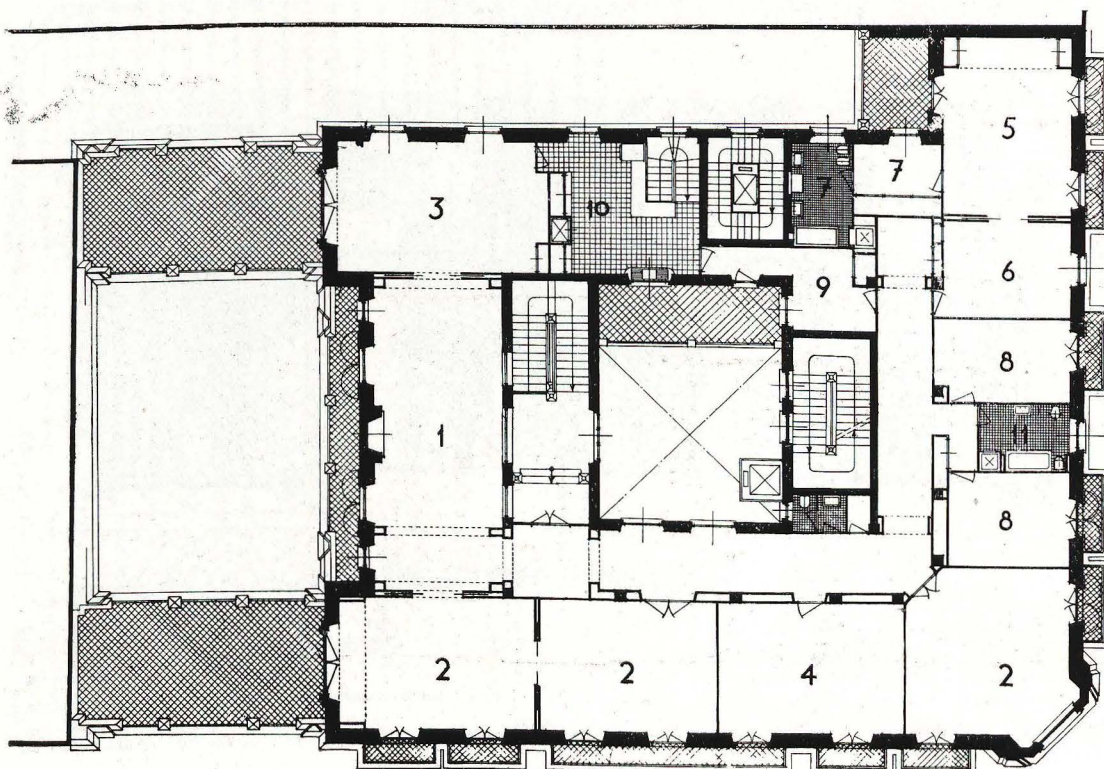
La composición exterior, fácilmente puede apreciarse por las fotografías que se acompañan. Fachadas nobles a Mediodía, Saliente y Norte, con grandes apilastrados en cantería berroqueña, estableciéndose disposición de huecos que respondan a los ejes a que anteriormente se ha hecho referencia. La planta noble lleva los volúmenes limitados con la cantería e imposta corriendo en las cuatro fachadas. Un cuerpo volado formando un mirador, ennoblecido por unos apilastrados y remates en frontón curvo en el chaflán. Sobre la planta cuarta, un cornisamento dando lugar al balcón corrido, que dibuja horizontalmente la fachada. La última planta sobre esta cornisa, con imposta y remates en cantería.

El cuerpo de entrada por la calle de Velázquez acusa la ordenación muy formal, y es uno de los lados de composición del patio interior.

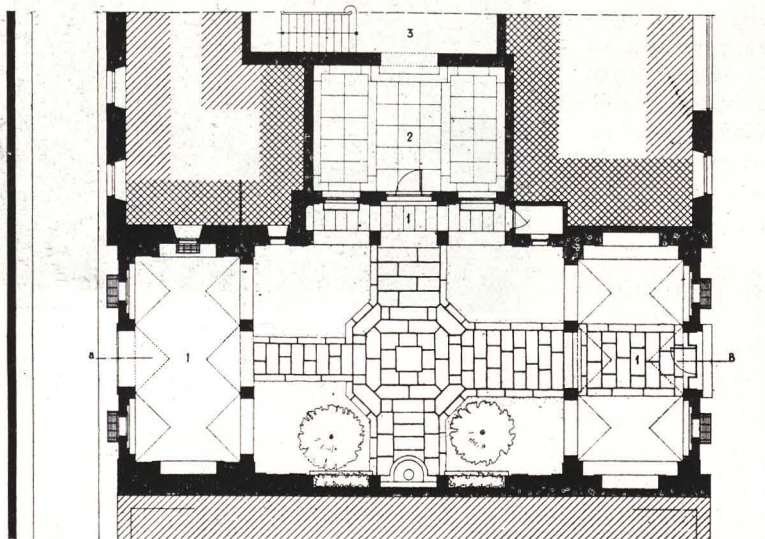
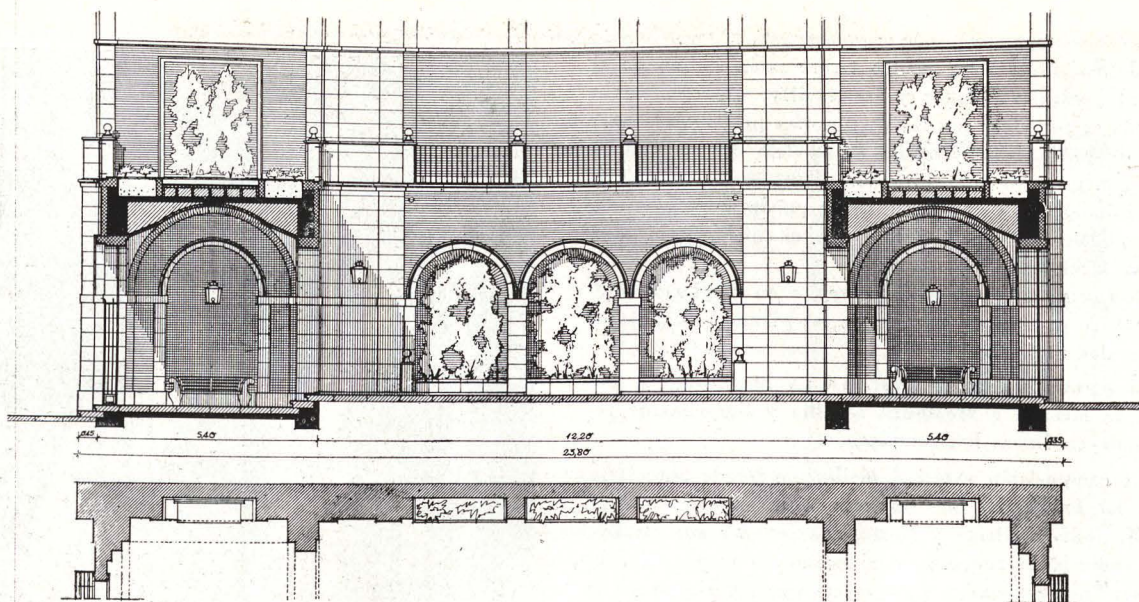
Rejas, antepechos y otros elementos en cerrajería completan y contribuyen a dar carácter a esta arquitectura, enraizada con el carácter de otras tradicionales maneras de construir y componer del arquitecto autor y director de las obras.



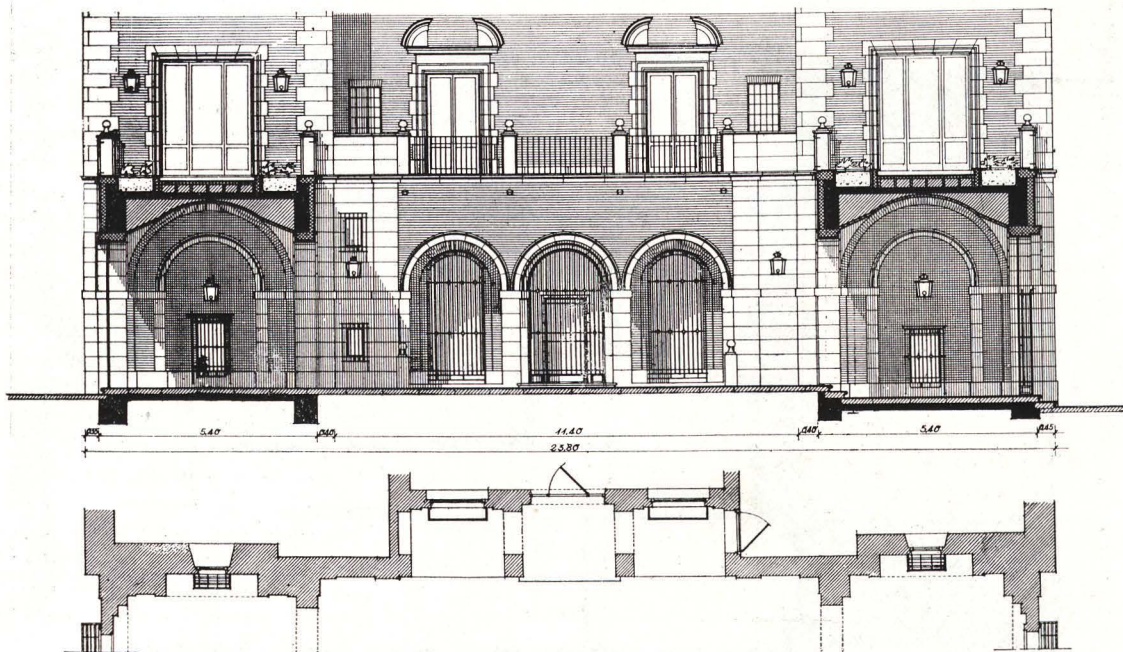
PLANTA PRINCIPAL (*Entresuelo*): 1. Hall. 2. Salones.—3. Comedor.—4. Despacho. 5. Dormitorio principal.—6. Gabinete dormitorio principal.—7. Vestir y baño dormitorio principal.—8. Dormitorios.—9. Costura.—10. Oficio.—11. Baño.







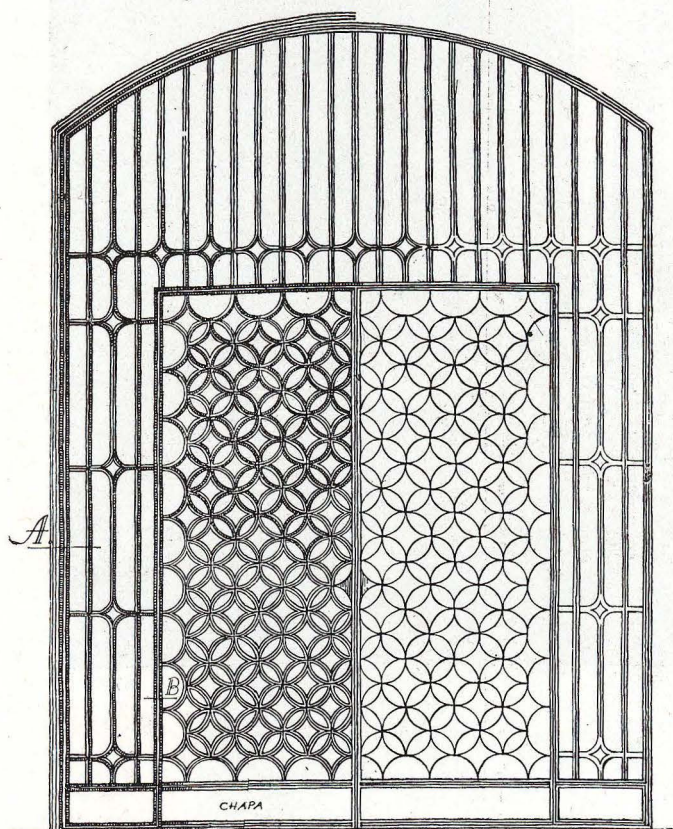
*Planta y fachadas del piso bajo en el patio que queda encerrado entre las medianerías.*







*Pormenor del patio y detalle de cerrajería en una puerta.*



*Esta casa de viviendas de lujo en una zona residencial muy importante de Madrid y en una de sus calles más principales, debe responder en su organización de conjunto a esas premisas. Es decir, que cumple mejor su función si, abandonando la posibilidad de una más cumplida utilización de todo el terreno, deja una parte de él para espacio libre, esto es, se permite "este lujo" con el solar. Que no sólo un edificio adquiere calidad con el empleo de buenos materiales y excelentes instalaciones, sino que requiere la sabia y amplia utilización de los metros cuadrados del terreno.*

*Esto lleva aparejado, además, la aparición de un elemento, el patio, tan enraizado en nuestra buena arquitectura, y que el arquitecto Secundino Zuazo gusta de incorporar en sus edificios.*

*En la página anterior se publican los detalles del patio de esta casa.*





*Casa de viviendas en Madrid. Arquitecto, S. Zuazo. Composición de la fachada y empleo de materiales en el estilo tradicional del arquitecto.*