

Fachada principal. Al fondo, la entrada al hotel.

EL HOTEL MALMEN EN ESTOCOLMO

Georg Varhelyi
Arquitecto.

La ciudad de Estocolmo carecía de un gran hotel, y su necesidad se hacía sentir de un modo tan urgente que el Ayuntamiento decidió cooperar a su construcción.

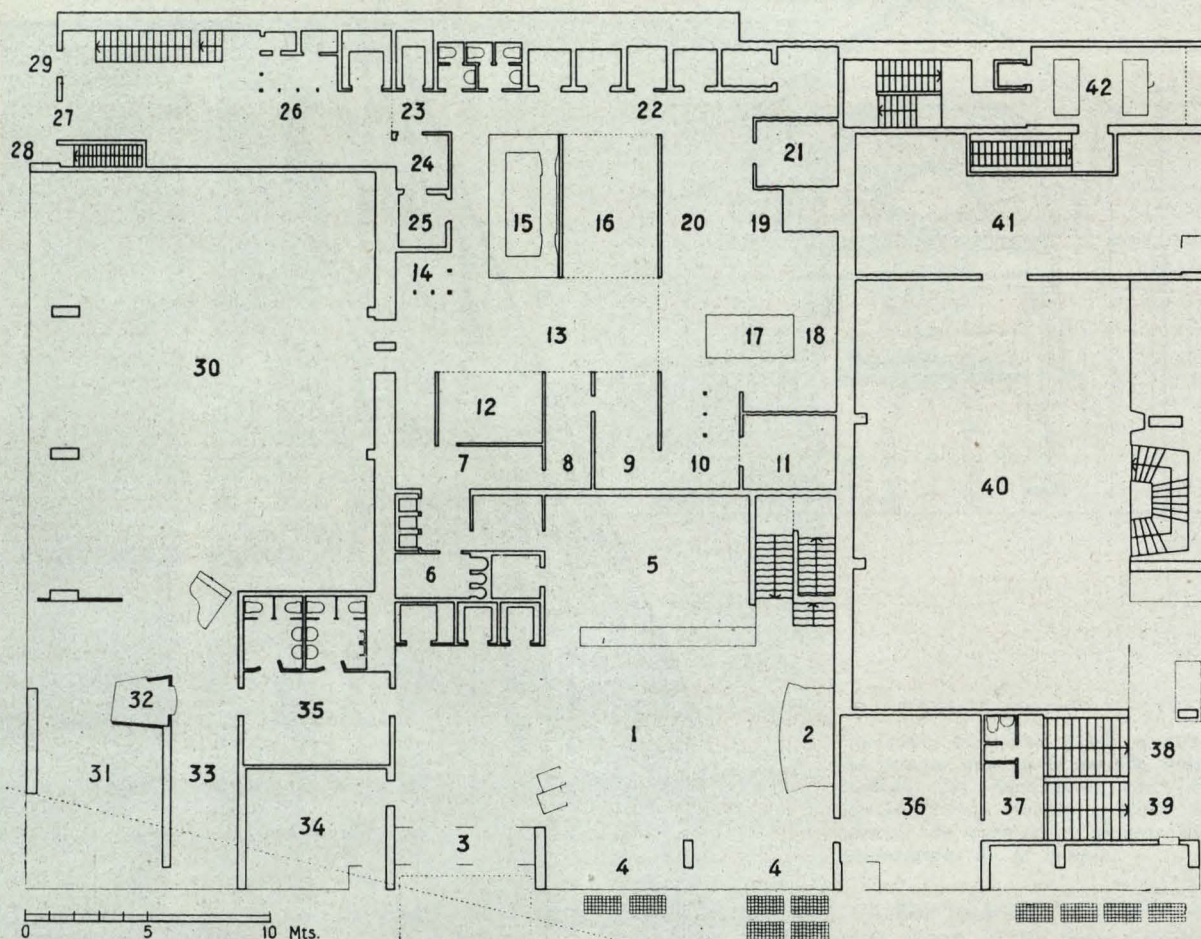
El hotel Malmen se empezó a construir a finales de 1948, y se ha abierto en el otoño de 1951. Han intervenido en su edificación, que se ha llevado conjuntamente por el Ayuntamiento y una Empresa particular, el arquitecto Sven Wallander, como supervisor general; el arquitecto Georg Varhelyi, que hizo el proyecto y dirigió las obras; el arquitecto Gunnar Heimbürger y el ingeniero J. H. Sager, en los problemas de aislamiento y de acústica; el arquitecto C. A. Acking, para mobiliario; arquitecto S. Torne, para las instalaciones y equipo de las cocinas. Pintores y escultores han colaborado en la decoración interior: alfombras dibujadas por V. Erästen; pisos y lienzos de pasillos, por R. Fischer; pinturas y esculturas murales, por R. Nilsson,

M. Richter, G. Laderbielke, E. Eriksson, B. Arko, B. Sjögren, y otros más.

Eso es, el edificio del hotel Malmen es la colaboración de un nutrido grupo de técnicos y artistas, que cada uno en determinado aspecto de la obra, unas veces más y otras menos importante, ha trabajado, con su propia personalidad, dentro de la unidad del conjunto. La edificación actual tiene como premisa indispensable el trabajo de equipo, y así ha de ser para quien pretenda hacer ahora una obra seria de arquitectura.

Características generales.

El hotel Malmen tiene once pisos y medio, de los cuales tres y medio están debajo del nivel del suelo. Las habitaciones ocupan totalmente seis plantas, con 288 departamentos y 450 camas, lo que supone para Estocolmo 170.000 alojamientos más al año.



De los 288 cuartos, 137 tienen baño independiente, 48 tienen ducha y el resto, 103, lavabo. Para éstos hay una sala de baño con sala de masaje en cada piso; 24 unidades se componen de cuarto de estar y dormitorio. Todos los cuartos tienen *watercloset*.

Desde el vestíbulo hay una comunicación directa con el Metro, que cuando se complete, dentro de unos años, conducirá a los huéspedes a la estación central en cinco minutos.

La planta de sala de fiestas está en el sótano. Se distribuye en distintos salones, al objeto de atender a diferentes posibilidades, para un total de 600 personas.

En el tercer sótano se disponen los almacenes centrales, cuartos del personal, etc., y en cuarto sótano, la maquinaria y servicio de las instalaciones.

Costes y precios.

El coste de construcción ha sido de 7,5 millones de coronas suecas (57.375.000 millones de pesetas al cambio oficial), y la maquinaria, 1,2 millones (9.180.000 millones de pesetas). Los muebles y equipo general del hotel no están incluidos en las cifras anteriores.

El precio de las habitaciones, incluido el servicio, es de 11 coronas (84,15 pesetas) para habitación de una cama; 13 coronas (99,45 pesetas), para habitación de una cama con ducha, y 14 coronas (107,10 pesetas), para habitación de una cama con baño. Si estos cuartos se disponen para dos camas, se añaden 5 a 6 coronas (38,25 a 45,90 pesetas).

El Ayuntamiento controla estos precios, y limita el beneficio del capital al 4 por 100. El capital privado que entró en la sociedad fué sólo de 25.000 coronas,

Planta baja.—1, Hall; 2, Periódicos; 3, Ventilación; 4, Escapates; 5, Gerencia; 6, Lavaderos; 7, Preparación de desayunos; 8, Cocina de café; 9, Confitería; 10, Cocina; 11, Lavaderos de cocinas; 12, Almacén de licores; 13, Camareros; 14, Control restaurante; 15, Lavadero platos; 16, Cocina fría; 17, Cocina gas; 18, Preparación alimentos; 19, Hervidos; 20, Asados; 21-22, Frigoríficos; 23, Puerta que se cierra de noche; 27, Acceso de personal; 28, Paso a la cabina cine; 29, Salida de emergencia; 30, Restaurante; 31, Local de desayunar; 32-33, Bar; 34, Tienda; 35, Guardarropa; 36, Banco; 37, Nicho de comedor; 38-39, Bajada a los salones de recepción; 40, Tiendas de ropas de señora y caballero; 41, Tienda de ropas de señora; 42, Calderas.

de modo que, si las cosas van bien, los accionistas reciben 1.000 coronas de beneficio al año. El Ayuntamiento garantiza el fuerte préstamo que se ha recibido para la construcción del edificio, y en consideración a este riesgo controla las actividades del hotel y fija los precios y los beneficios.

Habitaciones.

Las habitaciones se han hecho sencillas y sin complicaciones. En un cuarto normal de dos camas, los

muebles vienen a tener de 44 a 48 patas, alrededor de las cuales hay que limpiar, con muchas dificultades, el suelo. En el Malmen, los muebles de estas habitaciones de dos camas tienen sólo 13 patas, con el consiguiente beneficio para una eficaz limpieza. Se ha conseguido esto fijando determinados muebles a las paredes por medio de elementos metálicos.

Por experimentos realizados, se ha demostrado la conveniencia de pintar las paredes de fondo de las habitaciones con colores oscuros, con lo que el cuarto se agranda. A este mismo objeto tiende el hacer las alfombras a rayas a través y en dos colores diferentes.

Los colores de las habitaciones se han hecho deliberadamente fuertes. En un alojamiento temporal hay que dar al huésped variación y colorido.

Instalaciones.

En el hotel Malmen se han abolido los antiguos sistemas de señales luminosas y acústicas para llamar al servicio, sustituyéndolo por teléfonos que comunican cada habitación con el cuarto de servicio general, que constituye el centro al que el huésped puede pedir lo que precise y la información que necesite. Cada cuarto de servicio en planta comunica telefónicamente con el general por pequeños altavoces portátiles, que pueden conectarse con cada habitación.

Cuando la camarera abandona el cuarto de servicio de su piso para hacer las habitaciones, pasa la comunicación a ésta, y de este modo recibe, sin moverse, las órdenes que pueden llegarle en cada instante.

En cada cuarto hay un dispositivo de despertador au-

tomático, que el huésped pone a la hora que quiera. Cuando suena en la habitación, el servicio central controla que, efectivamente, el huésped ha oído la llamada.

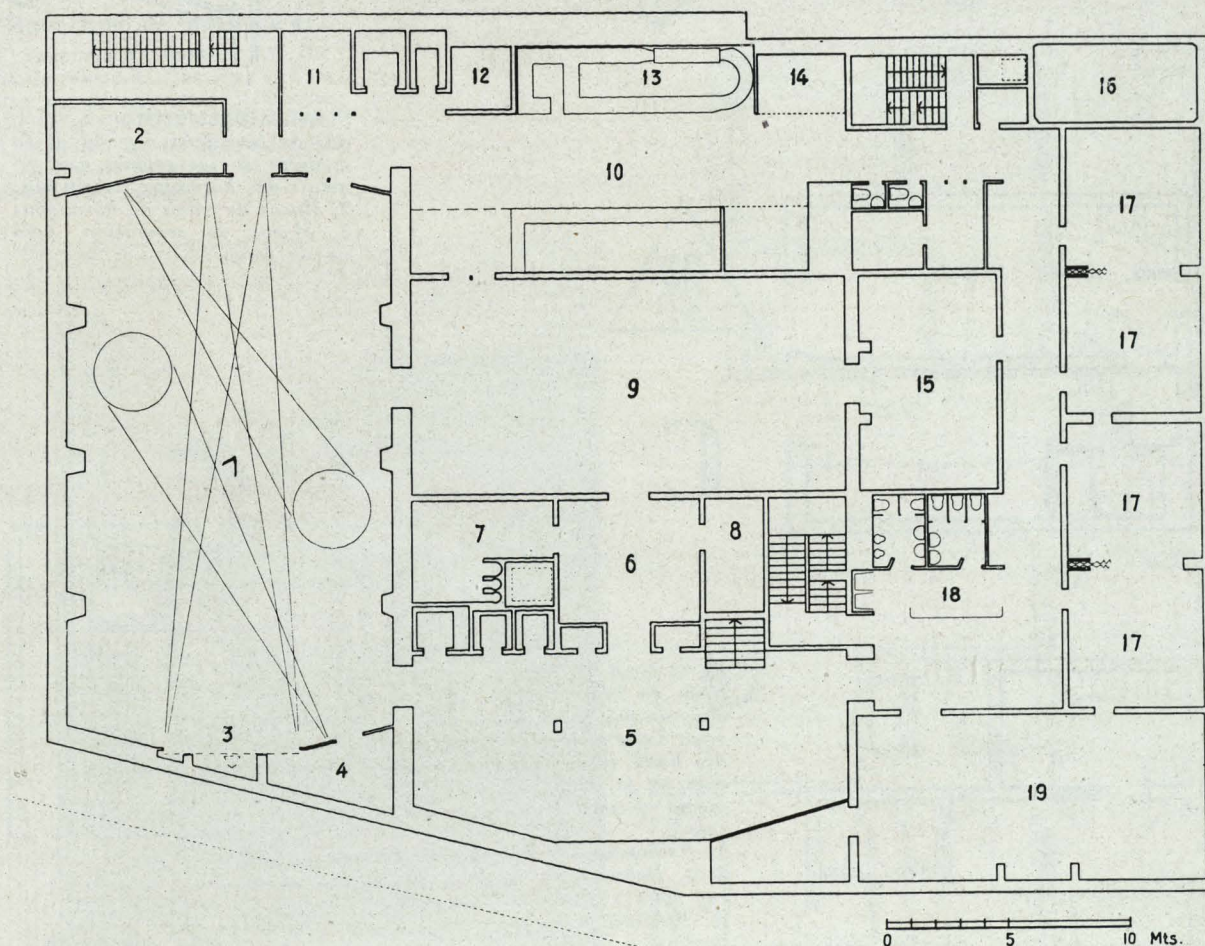
Dispone asimismo cada habitación de un aparato de radio empotrado, con solamente cuatro llaves visibles: una para la radio sueca, otras dos para radios extranjeras y la cuarta para la emisión particular del hotel: música de baile, canciones o conciertos.

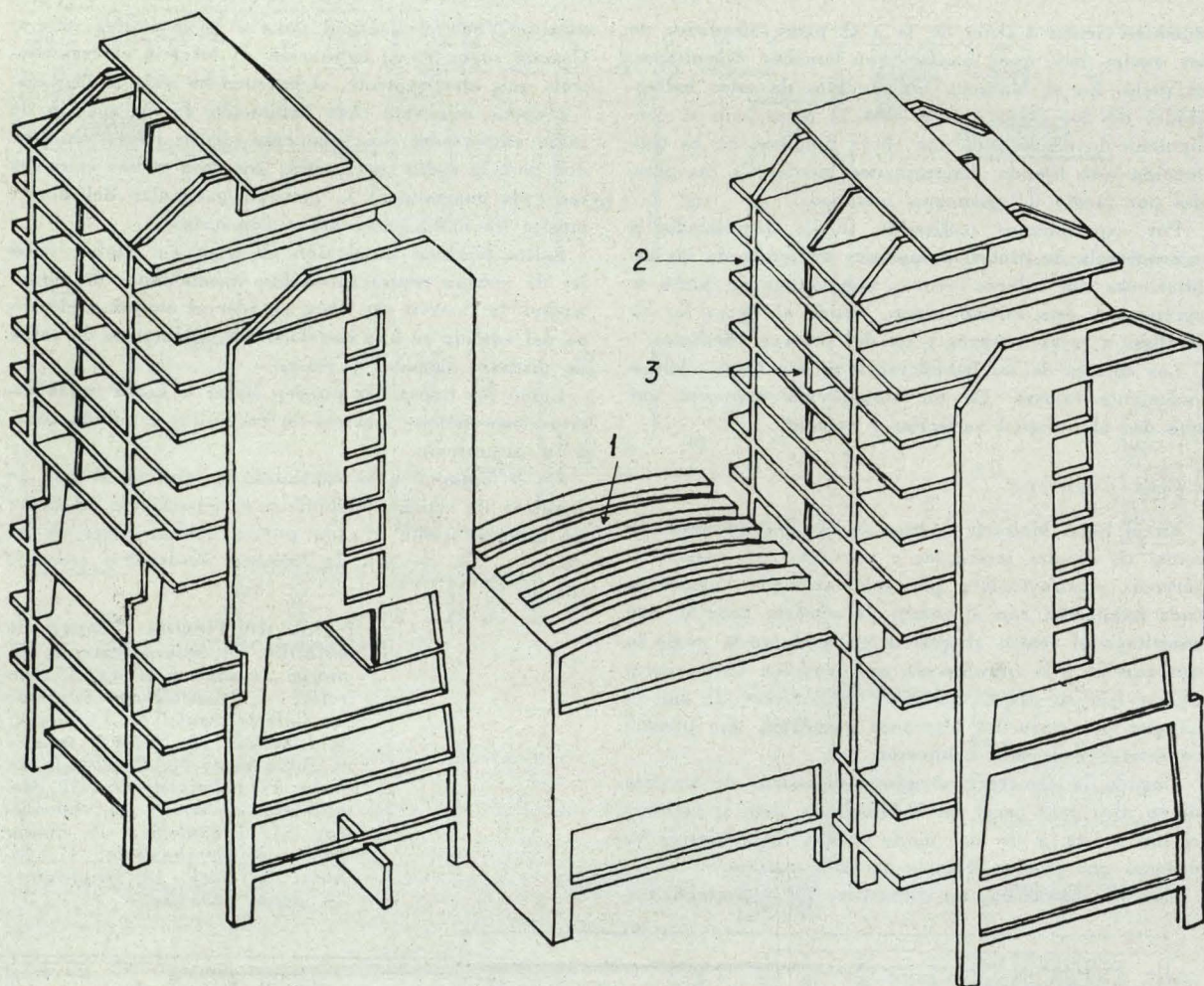
Existe también instalación eléctrica de relojes, señales de alarma contra incendios, instalaciones de iluminación de reserva, etc. Para atender al conjunto eléctrico del edificio se han instalado 600 kilómetros de cable de distintos tamaños, y clases.

Como los huéspedes pueden llegar a horas intempestivas, hay siempre servicio de bocadillos y bebidas frías a su disposición.

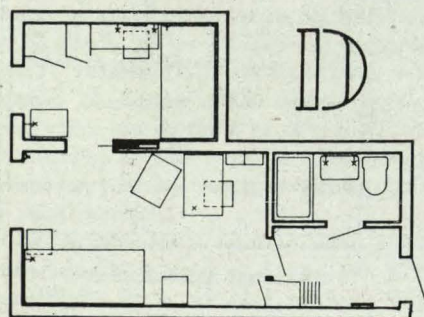
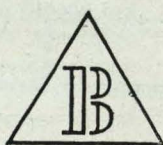
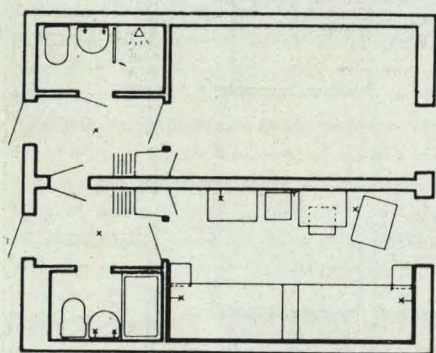
En el Malmen se ha suprimido el servicio, al uso, de limpieza de zapatos, evitándose el espectáculo nocturno de calzado frente a cada puerta. En su lugar se ha dispuesto un servicio de limpieza automática en cada piso.

Salas de Fiestas (Planta de sótanos).—1, Sala de cine; 2, Almacén de sillas y mesas; 3, Pantalla; 4, Cuarto de vestirse; 5, Galería azul; 6, Vestíbulo; 7, Limpieza; 8, Sillas y mesas; 9, Salón rojo; 10, Prueba de sonido; 11, Administrador; 12, Maquinaria ascensor; 13, Lavadero; 14, Cristalería; 15, Salón azul; 16, Combustible; 17, Salones del Club; 18, Empleados; 19, Salón amarillo.



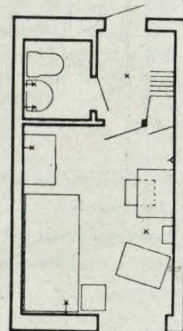


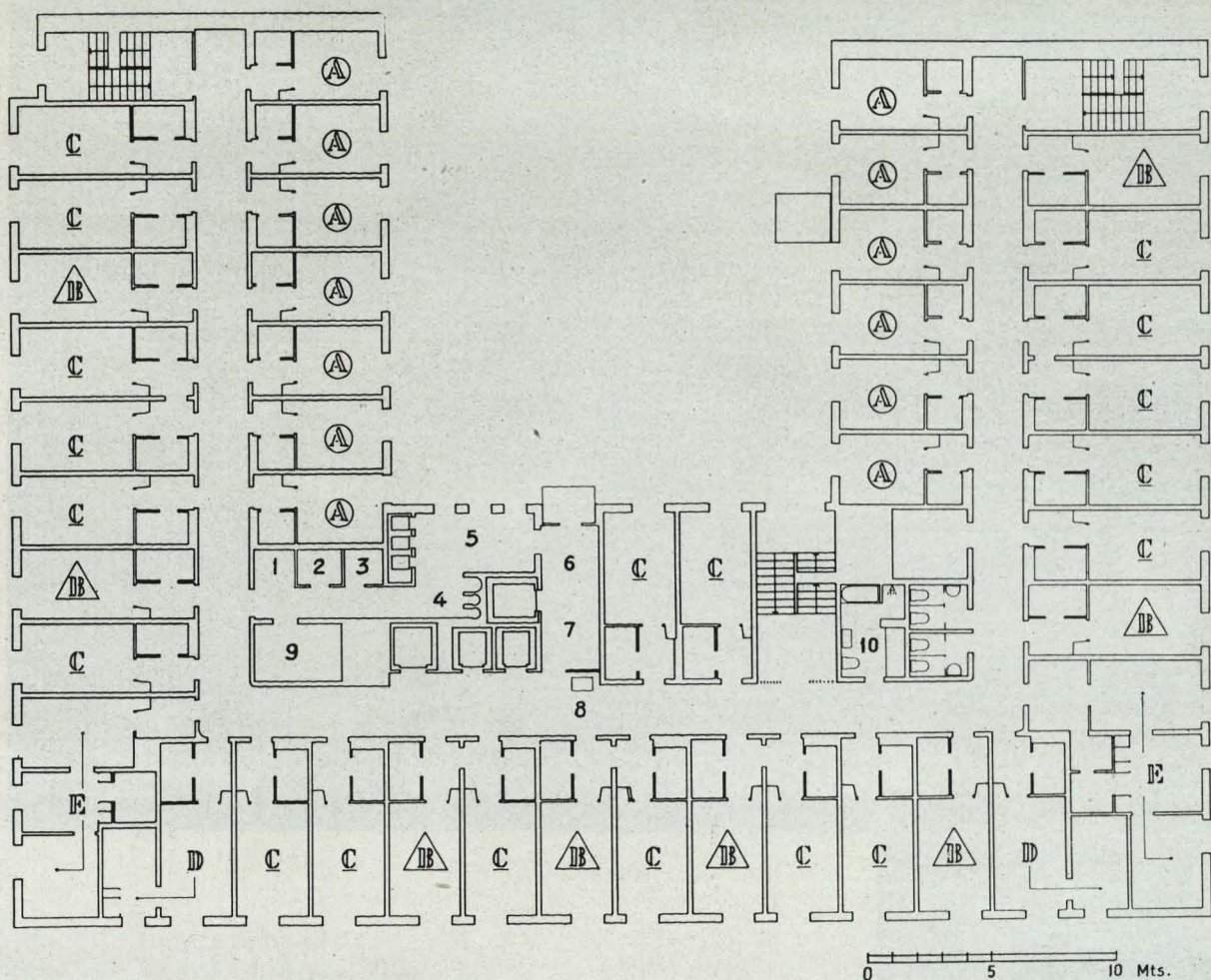
Sistema constructivo.—1, Bóvedas de hormigón armado en la cubierta de las cocinas con paneles de hormigón traslúcido; 2, Muros de carga de hormigón; 3, Muros de separación, pero no de carga.



En el hotel Malmen se han proyectado cinco tipos de habitaciones, cuyas plantas, señaladas con las iniciales A a E, se reproducen aquí. Estas plantas aparecen en los prospectos del hotel con sus precios arcos y su situación en la planta, de modo que el huésped puede decidir previamente la elección del cuarto.

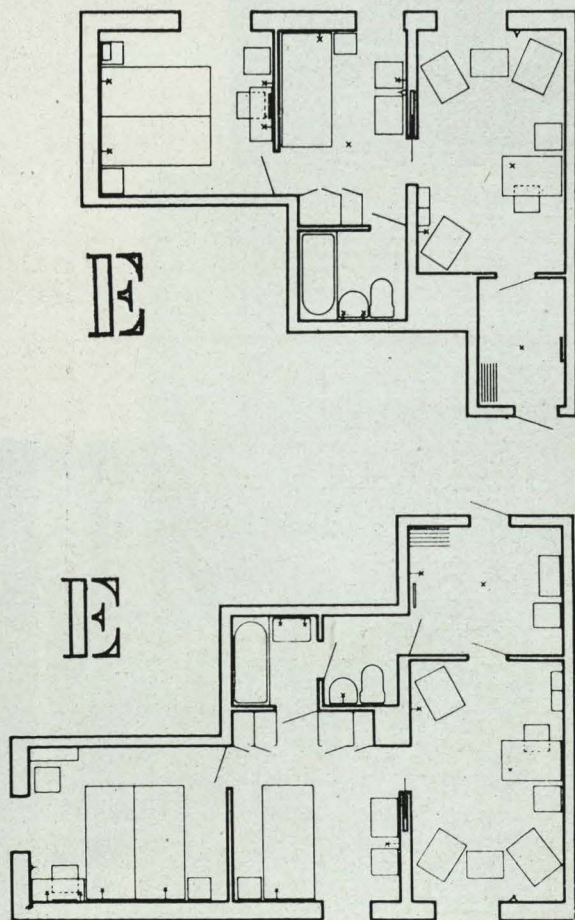
- A. Habitación de una cama, sin baño ni ducha.
- B.-C. Habitaciones de dos camas (o una cama con sofá) y ducha en B y baño en C.
- D. Habitación de una cama, con baño y antesala.
- E. Suite de tres cuartos, con baño.

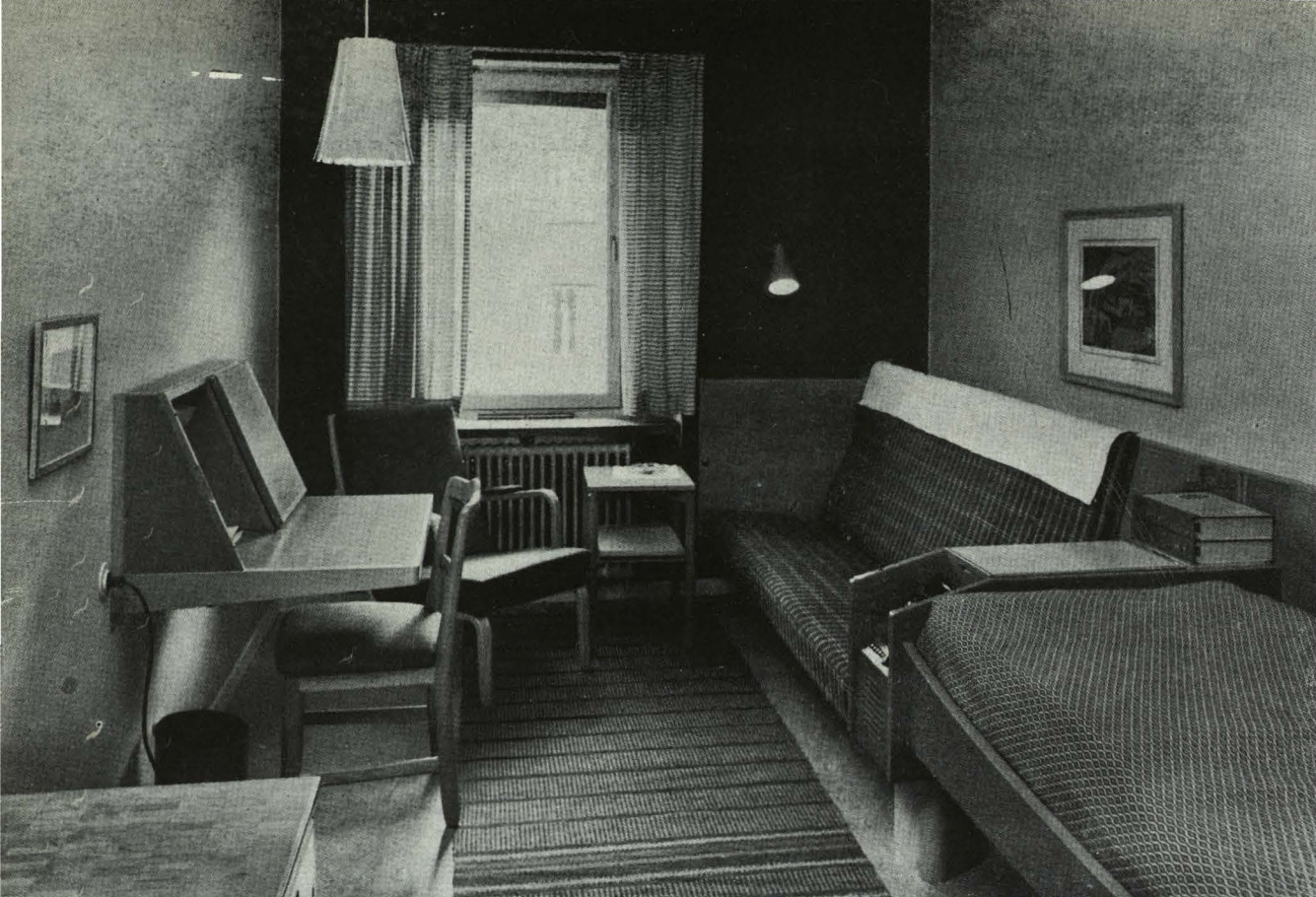




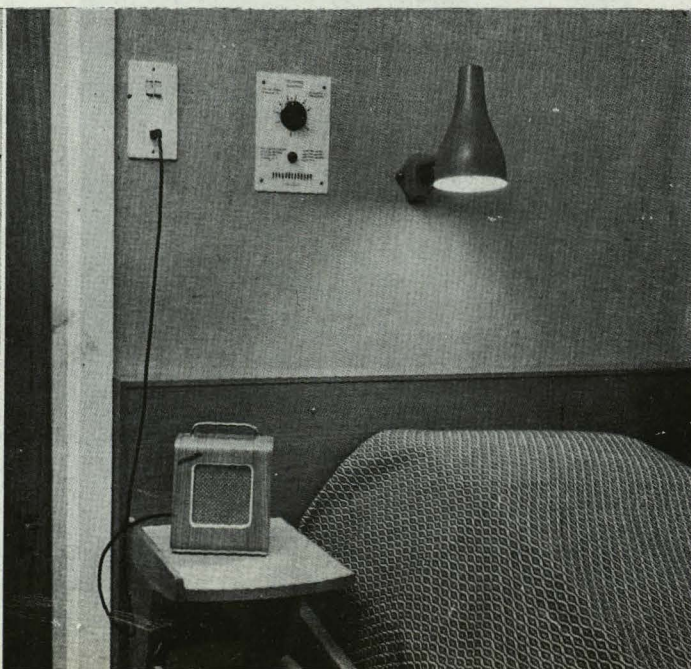
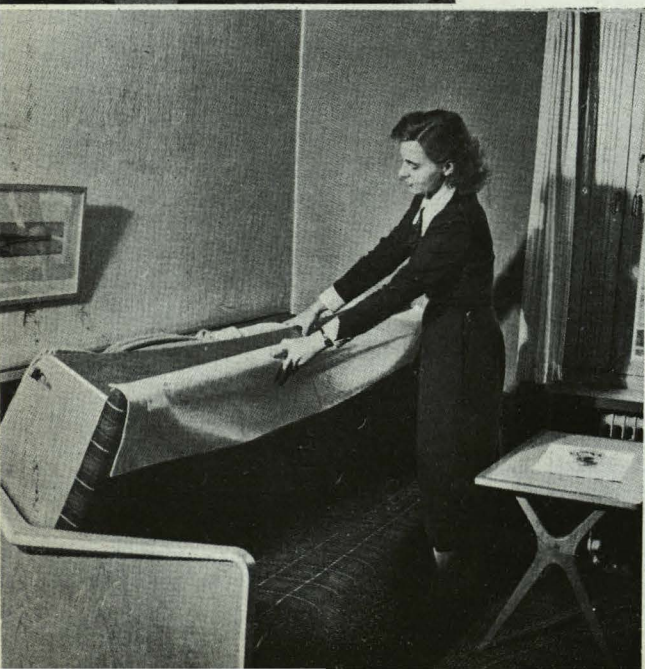
Planta tipo de habitaciones.

1, Vagoneta de limpieza; 2, Ropa de cama; 3, Almacén; 4, Toallas papel, lavadero; 5, Cocina del piso; 6, Oficio; 7, Almacén; 8, Máquina de limpiar calzado; 9, Cuarto de limpieza; 10, Baño, peluquería, masaje.



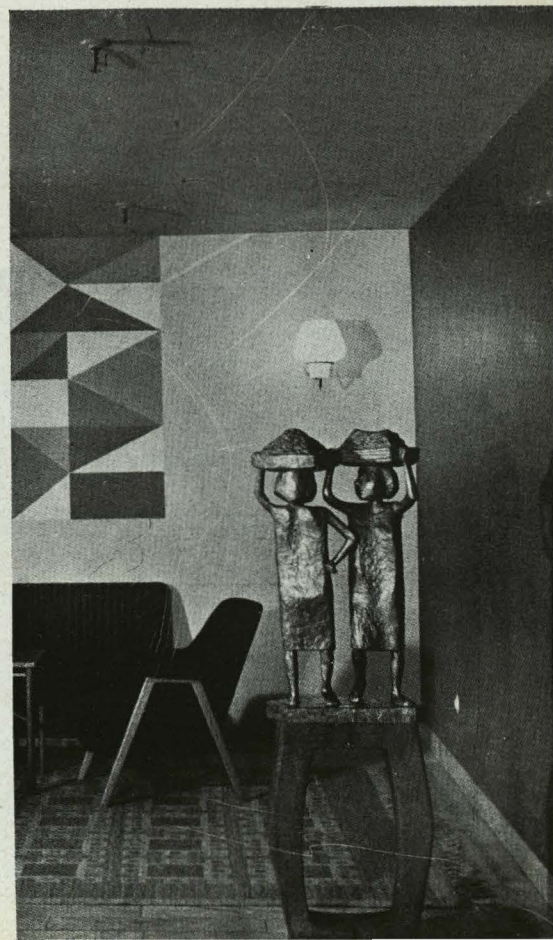


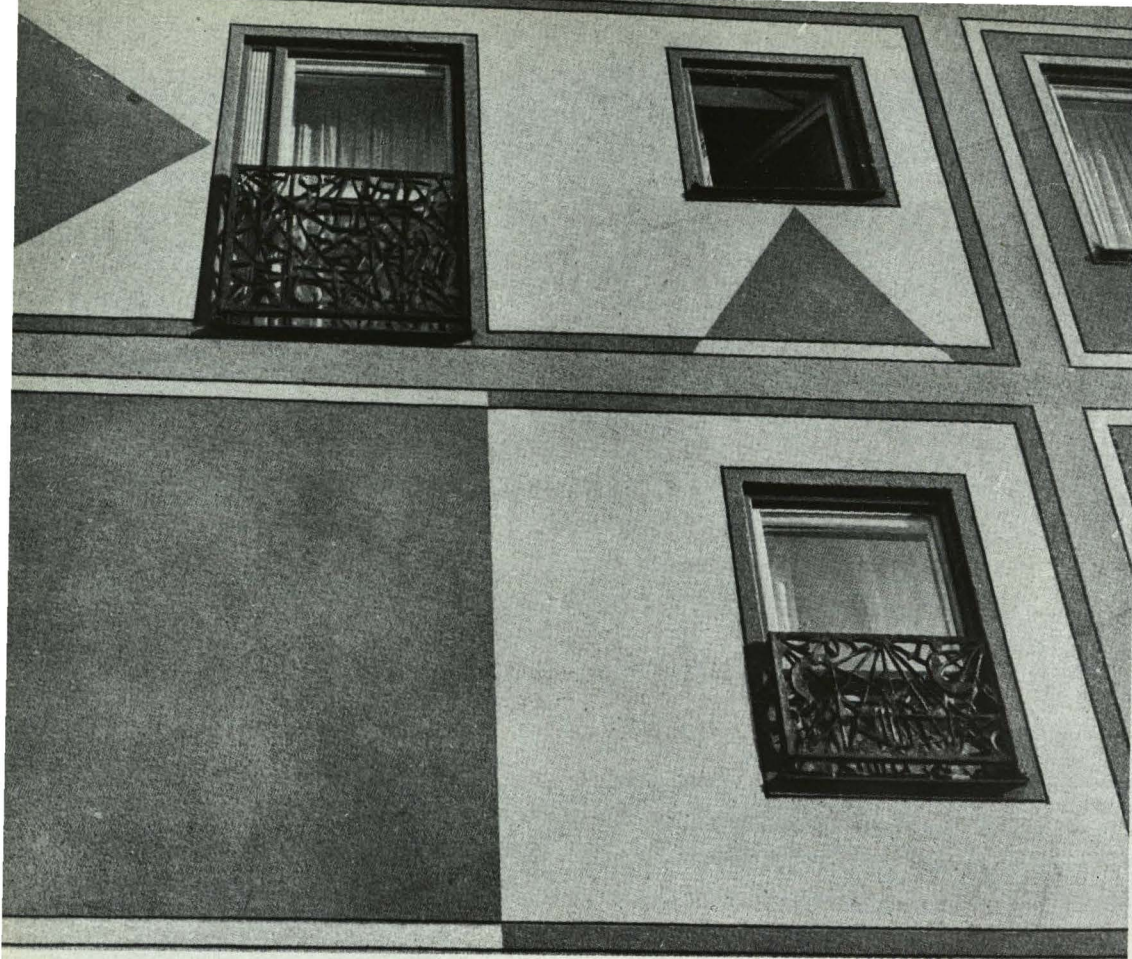
Pormenores de una habitación de dos camas (o una cama y sofá) en el hotel Malmen. La pared del fondo, en tono oscuro, para ampliar, visualmente, el cuarto. La alfombra, a tiras, con el mismo fin. En la foto inferior, a la derecha, se observan el altavoz de la camarera, conectado, y el despertador automático.





Arriba, vista del "hall" de ingreso. Abajo, a la izquierda, mesa-escritorio; a la derecha, detalle de un vestíbulo de piso. Toda la decoración del hotel Malmen está hecha, premeditadamente, de un modo llamativo y poco severo. Entienden sus autores que estos son lugares de paso que deben distraer al huésped, suministrándoles, eso sí, todas las comodidades de que se pueda disponer.





Abajo, sección transversal del edificio. En la fotografía, pormenor de la fachada. Parece un poco extraña, pero para emitir un juicio con alguna seriedad sería preciso ver el edificio, y en su ambiente y con su propia luz, decidir.

