



## EL DESARROLLO URBANO DE TETUAN

Por Vicente Martorell

Delegado de Obras Públicas y Comunicaciones de la Alta Comisaría de España en Marruecos

Apenas los españoles restablecimos la autoridad del Majzén, y con ella el orden, en la zona de Marruecos que nos cupo tutelar por el Acta de Algeciras—y ello ocurrió allá por el año 1927—, nos dispusimos a emprender una obra de paz que abarcase desde la explotación de sus riquezas materiales hasta la elevación de sus valores espirituales.

Contenido ese anhelo por la política inhibicionista del período republicano (1931-1936) y luego por los afanes de nuestra guerra civil (1936-1939), adquirió todo su empuje poco tiempo después de la victoria de las armas nacionales.

Fué entonces el momento de planear, y, entre las materias que habían de considerarse, no podía menos de figurar la ordenación urbana de las ciudades.

Creóse para ello la Junta General de Urbanización, la que, tomando en su ámbito las ciudades de censo superior a cinco mil habitantes, cuidó, primero, de obtener los planos de sus términos municipales; después, la información de cada uno de ellos a efectos de urbanización; y, cuando dispuso de estos instrumentos de trabajo, trajo a la zona un acreditado equipo de artífices que, dirigidos por el eminente arquitecto don Pedro Muguruza Otaño, contaba en sus cuadros, entre otros, con don Manuel Muñoz Monasterio y don Juan Arrate Celaya.

Era natural que fuese Tetuán, capital del Protectorado Español, la primera de las ciudades que se estudiase dentro del Plan General de Urbanización (1943).

De la Memoria redactada copiamos los principales defectos atribuidos a la ciudad:

1.º Deficientes accesos desde Ceuta y Río Martín. El primero, por la serie de curvas cerradas, de escasa visibilidad, que presenta en las cercanías de la ciudad. El segundo, por la estrangulación y fuerte rasante que experimenta desde su cruce con el paso a nivel.

2.º Inapropiado acceso ferroviario, ya que el actual resuelve el problema de la ciudad por el momento, pero, previniendo un plan de desarrollo y extensión necesario, el acceso ferroviario dificultaría tal

proyecto, por separar una serie de zonas residenciales y crear abundantes industrias que se desarrollan en el lugar más apropiado para la extensión de Tetuán.

3.º Inadecuado emplazamiento de los cuarteles, que, quedando dentro del núcleo denso, ocupan extensiones de gran interés para la mejor ordenación y reforma interior.

4.º Gran escasez de espacios libres, sobre todo en la parte interior, faltando las zonas tan necesarias para el esparcimiento y reposo de los niños.

5.º Mezcla de las diferentes edificaciones, sobre todo en la zona interior, donde se acumulan cuarteles, industrias, viviendas, garajes, almacenes, etc., produciendo total desorden.

6.º Ausencia total de un criterio arquitectónico con objeto de mejorar el aspecto externo de las edificaciones que diera a la ciudad un aspecto agradable, que cabría hermosear aún más con la creación de zonas ajardinadas.

7.º Desorden total en su extensión, desarrollándose los núcleos de viviendas europeas y musulmanas en completa anarquía y sin sujeción a plan alguno, especialmente en las barriadas de Málaga y Muley Hassan.

8.º Existencia de una serie de «barrios de latas», algunos de gran desarrollo, cuya extinción es totalmente necesaria y urgente.

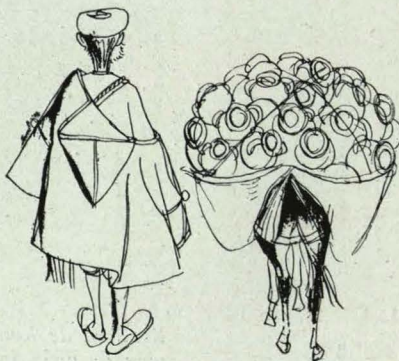
9.º Insuficiencia en las vías interiores, donde se crean, en algunos puntos, graves conflictos de tráfico.

10. Ausencia total de un plan de emplazamiento de edificios públicos, cuya ordenación es necesaria a efectos de su mejor funcionamiento y máxima dignidad.

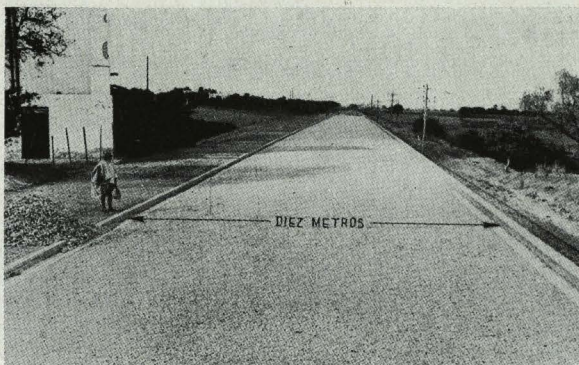
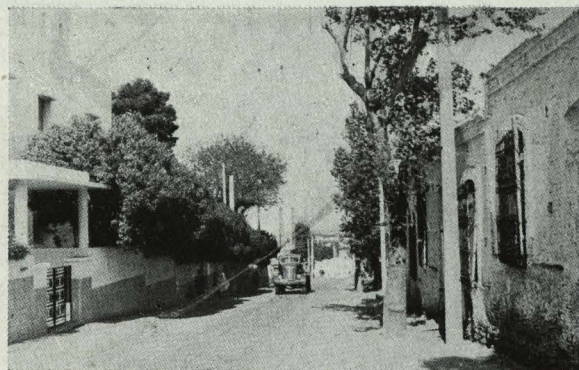
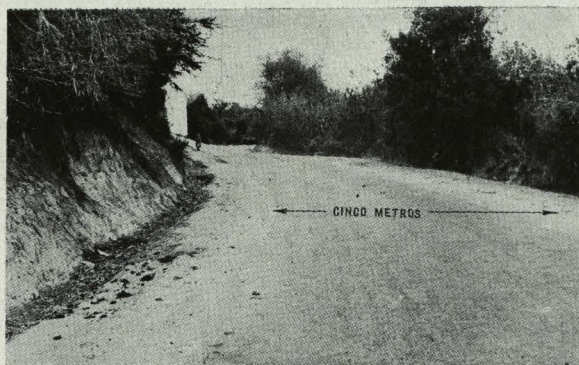
11. Invasión comercial en el barrio histórico, donde, sin el respeto debido a su ambiente, se construyen e improvisan infinidad de «bacalitos».

12. Falta de respeto a las murallas históricas, en cuyas estribaciones se han iniciado edificios con destino a almacenes y talleres.

Analícemos ahora—al cabo de siete años—cada uno de los puntos anteriores, exponiendo a continuación, en forma de fotografías comentadas, la manera como se han tratado de corregir los defectos antes apuntados.







#### ACCESO DESDE CEUTA

*Estrecho, sinuoso y sin perspectivas dominantes, ofrece un peligro en cada curva. Esta otra va a ser, en breve, la nueva avenida de entrada a la ciudad.*

#### ACCESO DESDE RIO MARTIN

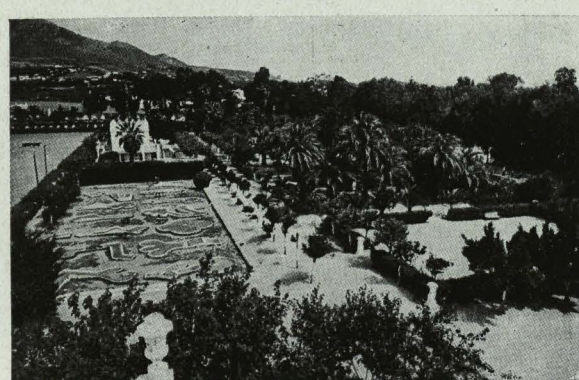
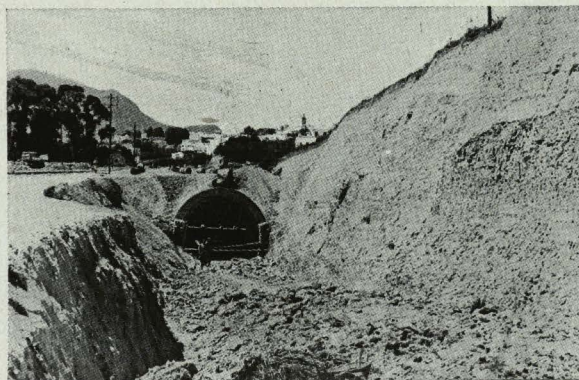
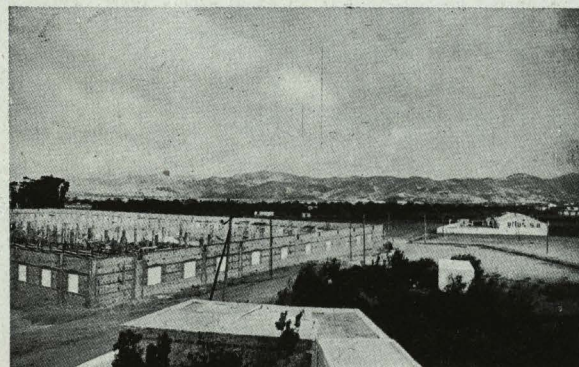
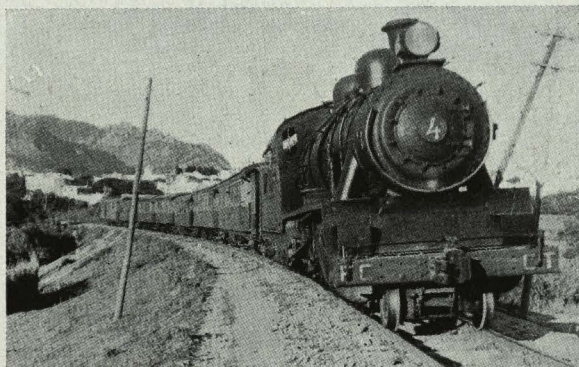
*Véase la estrangulación a que se aludía al señalar los defectos de la ciudad. Compárese con el estado actual. Parece imposible que ambas fotografías estén tomadas desde el mismo punto.*

#### INAPROPIADO ACCESO FERROVIARIO

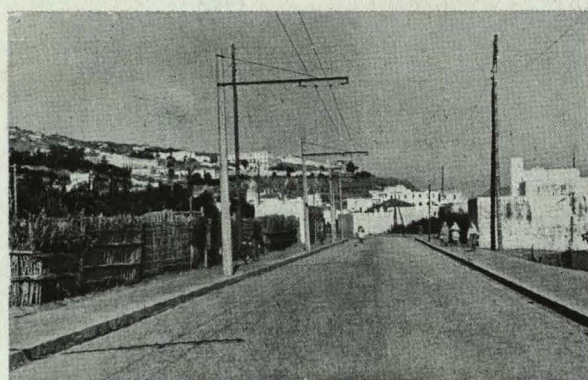
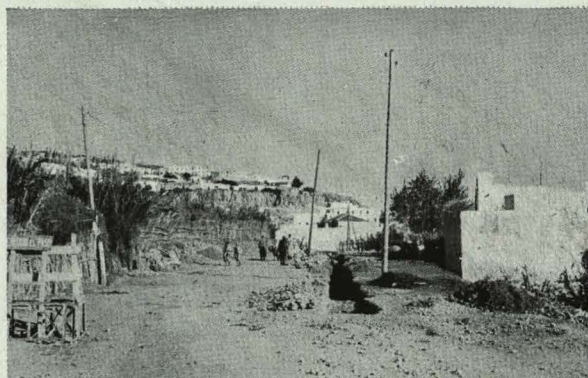
*El veterano ferrocarril de vía de un metro, que actualmente separa varias zonas residenciales... será sustituido por el moderno sistema de trenes articulados ligeros, discurriendo en túnel.*

#### CARENCIA DE ZONIFICACION

*El desorden de edificaciones ha sido sustituido por una eficaz labor de zonificación, de la que son muestra estas dos fotografías, la primera de naciente zona industrial, y la segunda, la zona deportiva de Sania Ramel.*







#### AUSENCIA DE CRITERIO ARQUITECTONICO

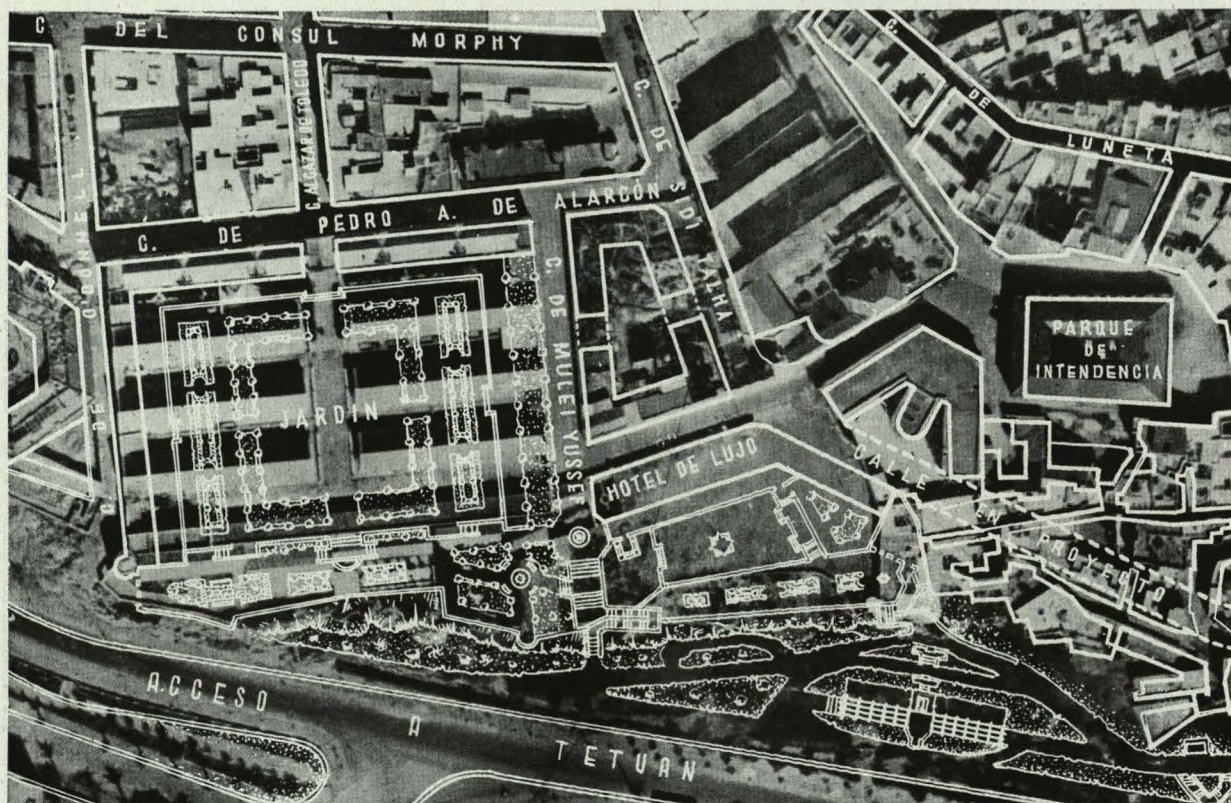
A la confusión y mal gusto arquitectónico del que son buen ejemplo los edificios de esta fotografía...  
...ha sucedido una norma arquitectónica inspirada en el barroco meridional español.

#### DESORDEN TOTAL EN SU EXTENSION

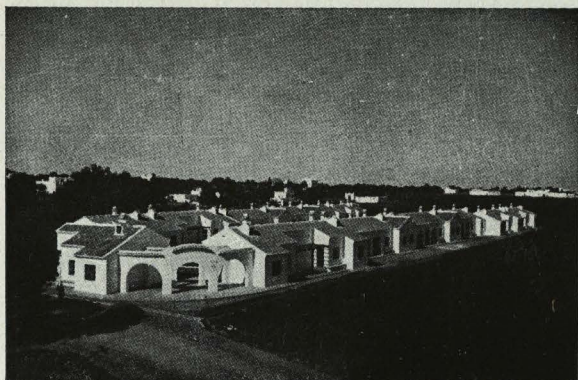
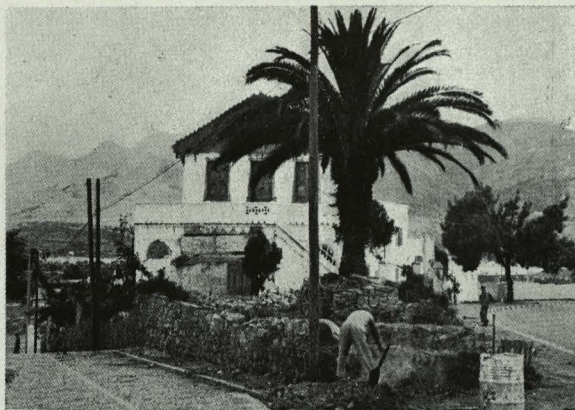
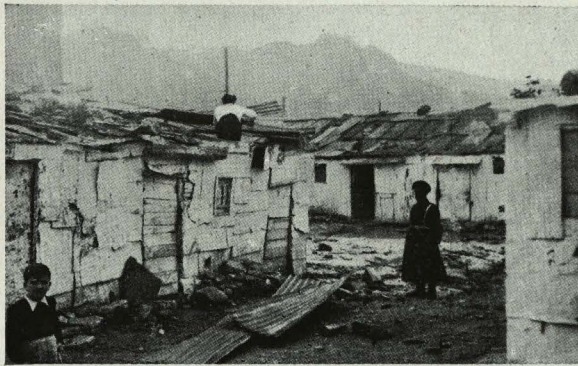
Efectivamente, en barrios como el de Málaga crecían las edificaciones sin orden ni concierto.  
Y hoy se hallan urbanizadas sus calles principales y establecidas las ordenanzas de edificación en ellas.

#### INADECUADO EMPLAZAMIENTO DE LOS CUARTELES Y ESCASEZ DE ESPACIOS LIBRES

Cuartel del General Gómez Jordana, en el corazón de la ciudad, que acaba de ser adquirido por el Majzén para ser convertido en jardín público.







#### EXTINCION DE BARRIOS DE LATAS

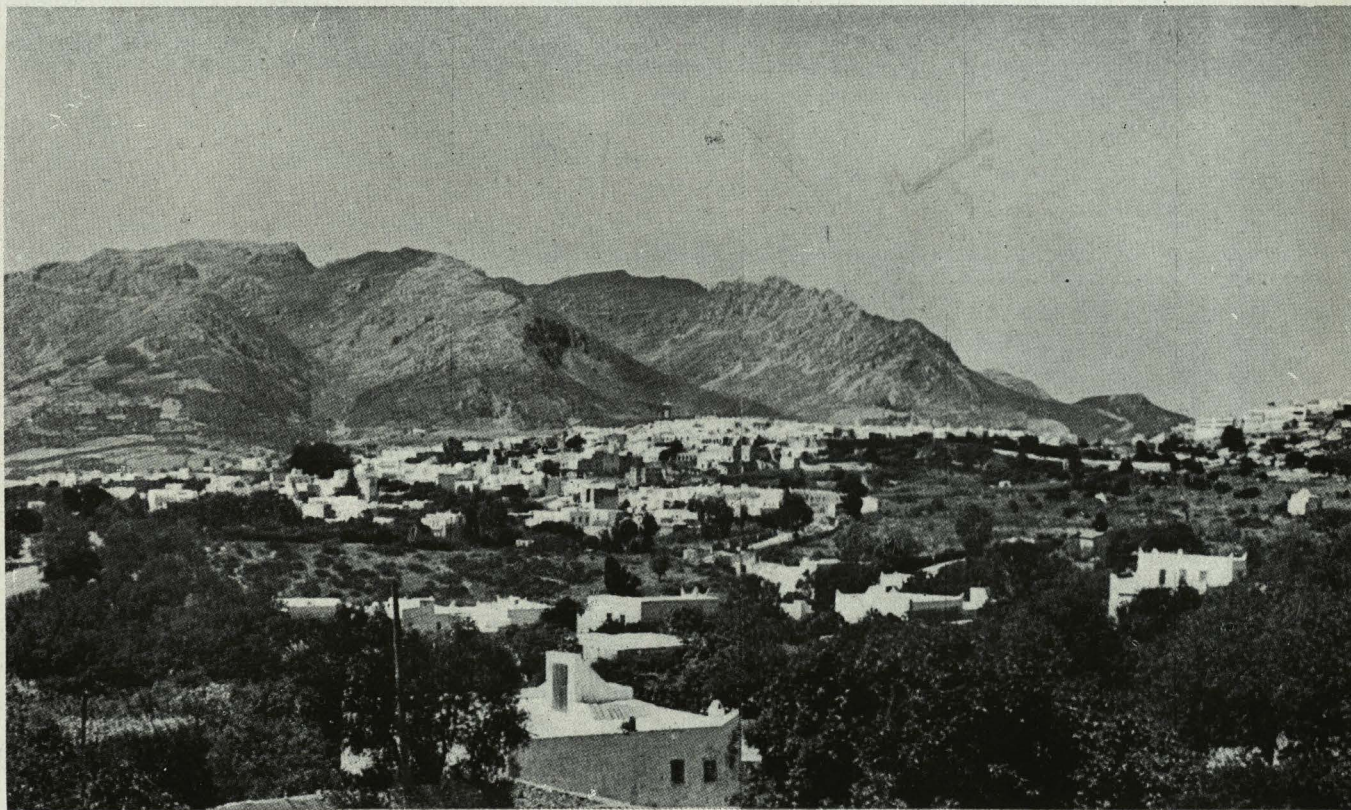
*Los barrios de latas, lacra de la ciudad, van desapareciendo como consecuencia de las nuevas edificaciones en bloque para diversas categorías sociales.*

*Un ejemplo de un grupo de viviendas para clases modestas (conductores de automovilismo del Majzén).*

*Al pie de las murallas, en la entrada antigua de la ciudad, existían estas viejas, sucias e inadecuadas construcciones...*

*... y hoy se ha convertido el lugar en este amable rincón donde aparcen los coches de los viajeros que visitan la Escuela de Artesanía y el Museo Marroquí.*

*Vista panorámica de la ciudad.*





# **FALTA DE RESPETO A LAS MURALLAS HISTÓ- RICAS**

La invasión de feas cons-  
trucciones sobre las mu-  
rallas de Tetuán y sus  
adarnes...

... va siendo corregida en  
la forma que puede verse  
en esta fotografía. (Puer-  
ta de la Reina y Museo  
Marroquí. En primer tér-  
mino, plazuela de Ber-  
tuchi.)

Hemos querido demos-  
trar, al presentar esta co-  
lección de fotografías com-  
paradas referidas todas  
ellas a los doce puntos  
señalados como defectuo-  
sos en el Plan de Orde-  
nación Urbana de Tetuán,  
todo lo que es posible  
realizar cuando se dispo-  
ne de un meditado pro-  
grama de acción y se si-  
gue con firme voluntad,  
buen criterio y espíritu  
de continuidad.

Si adoptáramos esta con-  
ducta para todas las po-  
blaciones importantes o  
con afán de serlo, en Es-  
paña, ¡cuánto partido po-  
dría sacarse en el orden  
estético funcional y cuán-  
to dinero sería ahorrado  
del que se invierte en las  
costosas obras de reforma  
motivadas por la imprevi-  
sión!

