

Plano de conjunto.

ANTEPROYECTO DE URBANIZACION DE LA CIUDAD VERDE DEL AEROPUERTO DE BARAJAS

Manuel Manzano Monís, Arquitecto

Ante las posibilidades de proyectar una ciudad verde en las proximidades de la Alameda de Osuna, entre dos mil árboles centenarios, estudié los trabajos similares llevados a cabo en el extranjero, y muy especialmente la *Unidad de Habitación*, de Le Corbusier, en Marsella.

Omito por conocido el programa de aquel proyecto, tema apasionante que desborda todos los comentarios. Le Corbusier lleva a cabo una experiencia, de la que podemos recoger una enseñanza muy estimable.

Aquí, el programa del proyecto, que se publica aquí, comprende una iglesia, un teatro y unas edificaciones que albergan comercio y mercado en planta baja, reunidos en un centro cívico; unas escuelas, un club de recreo y seis bloques de diez plantas de altura y ocho bloques de siete, dedicados a viviendas.

No se trató más que de trabajar sobre un camino ya recorrido, acotando las proporciones del bloque de Marsella a medidas más reducidas.

Los arquitectos españoles habíamos iniciado el año 1939 una arquitectura que intentaba apoyarse en la tradición española; justo es reconocer ahora que no hubo en ello ni asomo de imposición estatal, y que esta tendencia fué unánime y libre en todo el territorio español.

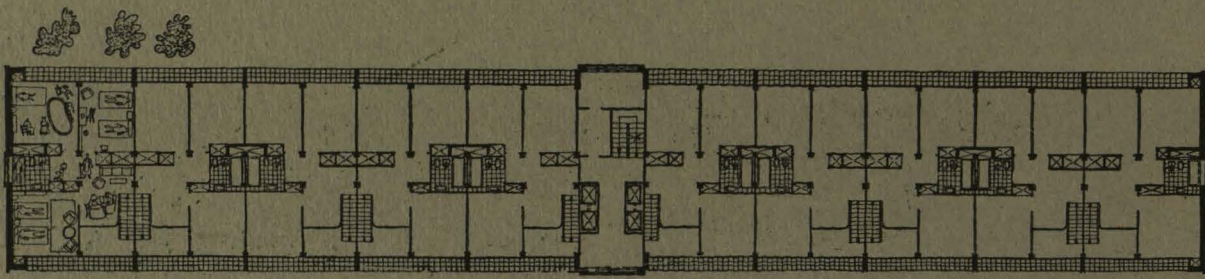
Se consiguieron algunas realizaciones francamente buenas y, en general, un término medio discreto. Insistiendo en este camino, depurando la ganga pintoresquista de que adolecieron muchas de aquellas obras y aquilatando cada vez más en sus calidades, era lógico esperar que España, en estos difíciles momentos, se hubiera incorporado al movimiento arquitectónico mundial con una personalidad propia que hubiera podido merecer la consideración de todos.

Desgraciadamente (a nuestro modo de ver) no va a ocurrir así. Y parece ser que preferimos ir de comparsas junto al carro del vencedor.

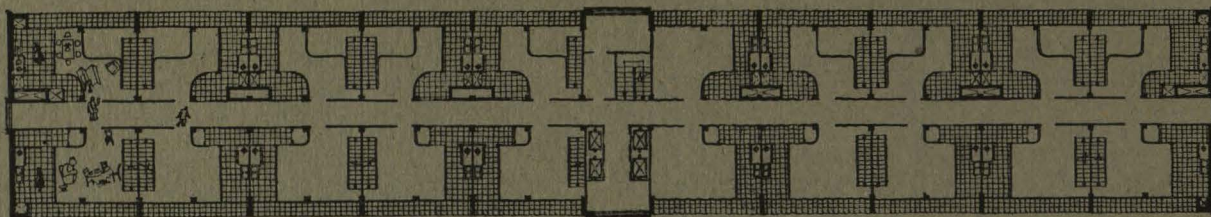
C. M.

La planta de vivienda tipo de Le Corbusier tiene 150,84 m². de superficie, en un rectángulo de 20,95 m. entre ejes de soportes en las plantas de pisos por 3,90 a fachada.

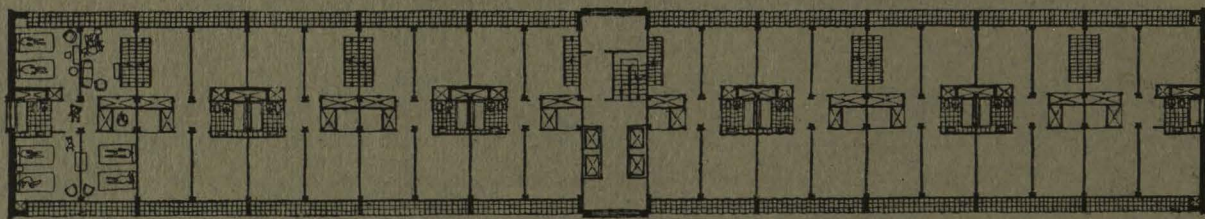
En este proyecto, la planta tipo tiene 8,10 metros cuadrados de superficie, y el rectángulo base de la célula tiene las proporciones de 6,70 m. en fachada por 12,10 de profundo. Y hemos adoptado del bloque de Marsella la galería interior de circulación general y el reparto de cada dos viviendas extendido sobre tres plantas, con una superficie por vivienda de 116,90 m². Con la distribución adoptada tenemos todas las habitaciones con luz directa, menos el baño, que se ventila por medio de una chimenea de aireación. Al hacer el reparto de cada una de las viviendas se pensó en la adaptación de una idea nuestra publicada ya en 1948 de un chalet fin de semana, cuya perspectiva se diseña al lado de la adoptada para este bloque, y cuyo esquema se ha dibujado, tratándole de dar la mayor claridad posible.



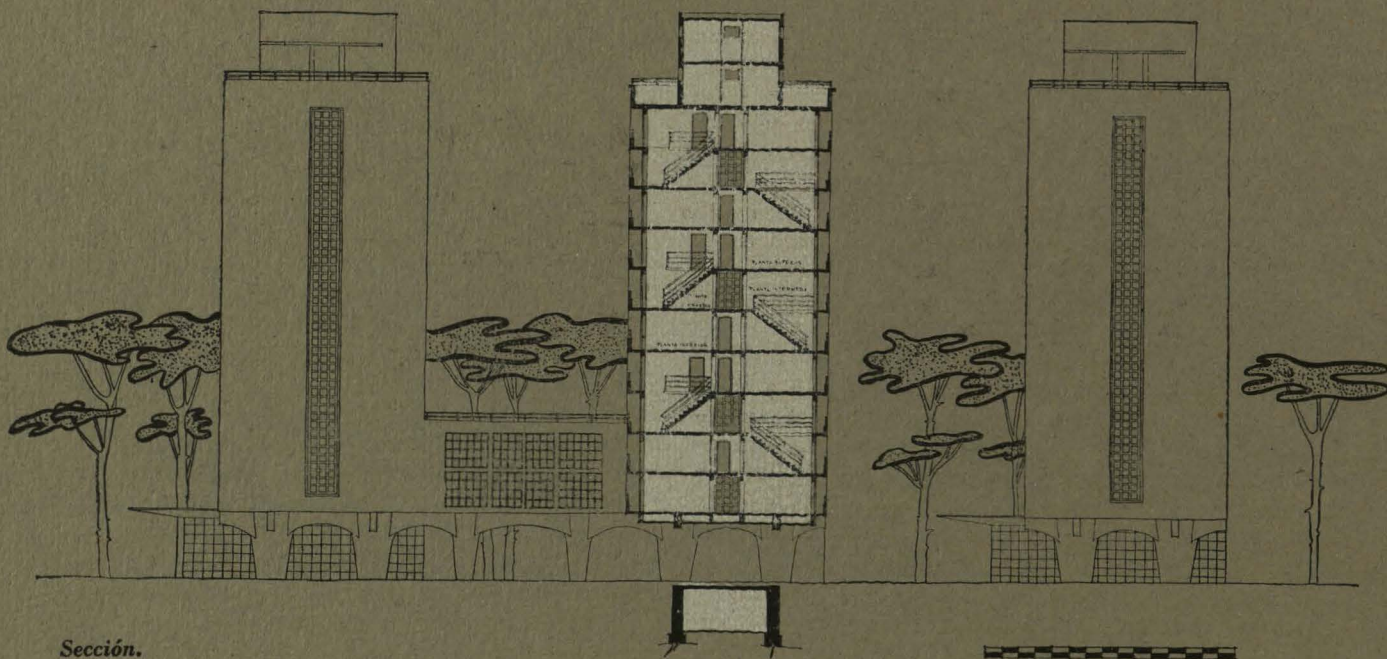
Planta superior.



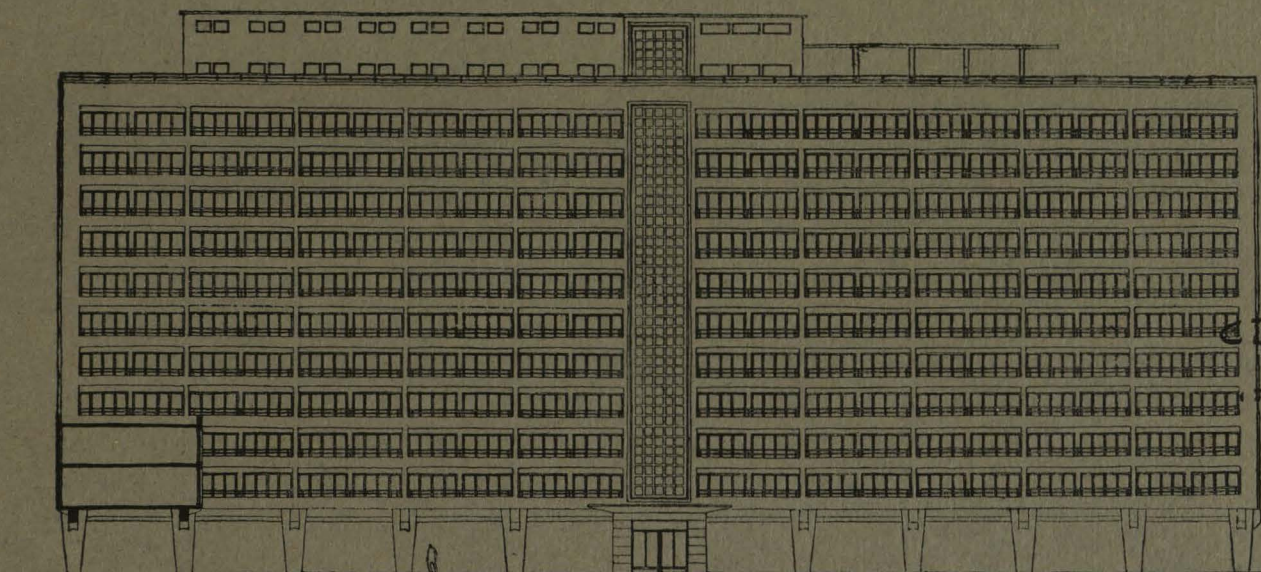
Planta intermedia.



Planta inferior.



Sección.



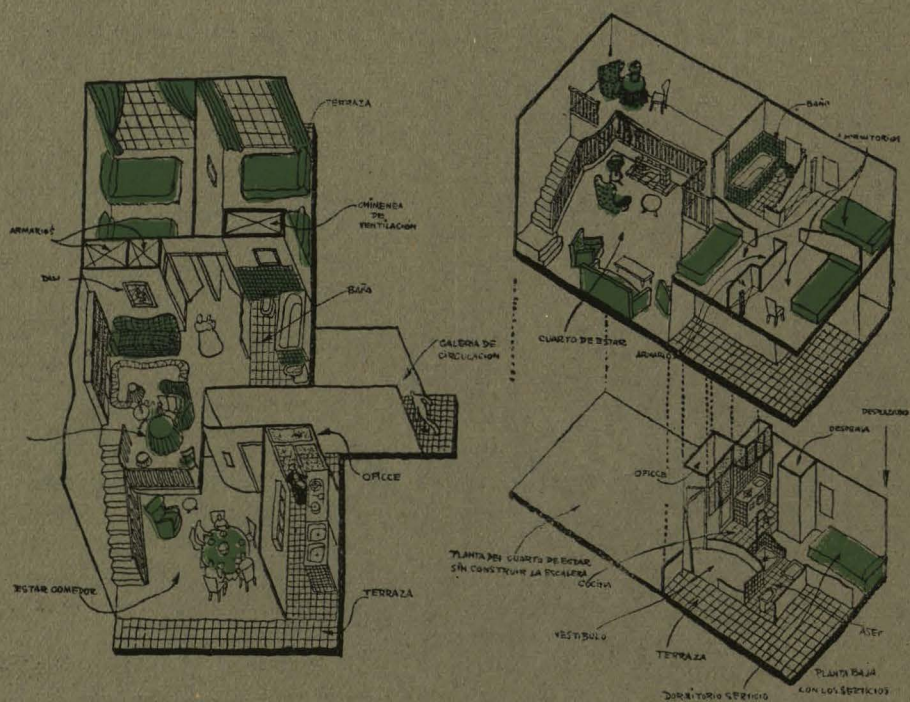
Fachada del bloque de viviendas de diez pisos.

Apunte perspectivo.





Apunte perspectivo del conjunto.



Detalle en perspectiva de las viviendas de este bloque, a la izquierda. El dibujo de la derecha corresponde a un chalet fin de semana proyectado por el autor hace años, y del que han sido una adaptación los bloques que ahora se publican.