

CIUDAD DE AMIENS

Augusto Perret, Arquitecto

PLAZA DE ALFONSO RIQUET O DE LA ESTACION

Dimensiones: De Norte a Sur, 109 metros. De Este a Oeste, 117 metros.

Límites: Al Este, estación de ferrocarril (S. N. C. F.). Al Sur, edificio colectivo. Al Oeste, torre Perret y dos edificios colectivos. Al Norte, edificio colectivo.

Ordenación.

Al Sur y al Oeste, galerías de 6,40 metros. Estación de ferrocarril de 6 metros de luz; antiguamente, de 6,40; luego, de 6,20, y reducida a 6 metros por la S. N. C. F. Al Norte, galerías de 6,40 metros.

Edificios: Planta baja; altura media, 4,40 metros.

Primera y segunda plantas; altura media, 3,30 metros.

Tercera planta; altura media, 2,70 metros.

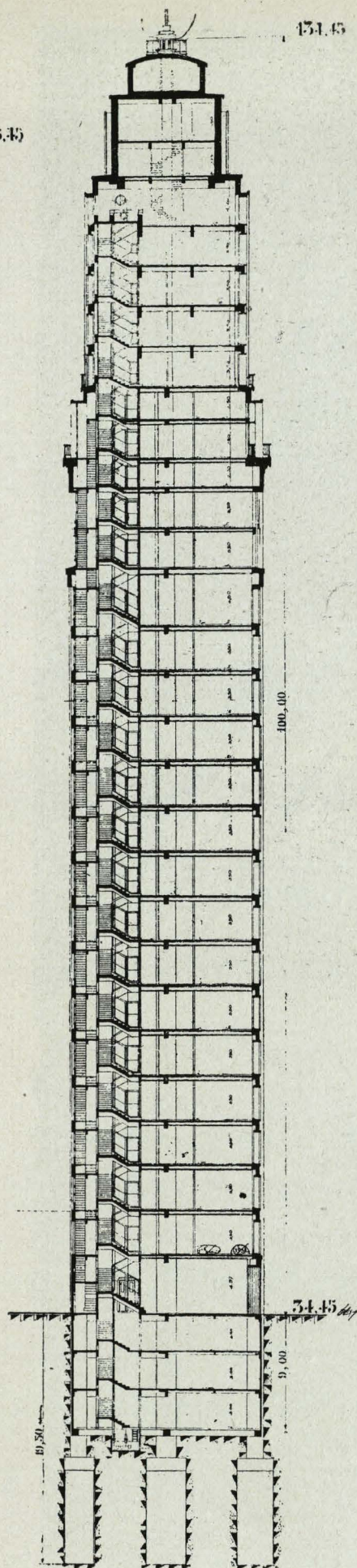
En los lados Sur y Oeste: dos balcones corridos de 1,40 metros de voladizo para la planta primera, y de 0,80 metros de voladizo para la planta tercera.

Edificios colectivos y estación.

Construcción de la estructura en hormigón armado, que queda vista en fachada. Cerramientos de fachadas en tres paredes, separadas por dos vacíos. Al exterior, losas de hormigón; en la composición del hormigón, materiales de colores.

126.45

131.45



Cimientos por pozos, que bajan a una media de 13,50 metros; nivel de referencia, la acera.

Carpinterías de fachada en pino del Norte, con doble vidriera.

TORRE PERRET

Altura de 104 metros, a contar de la acera; veintisiete pisos y un depósito de agua.

Tres pisos de sótano con nueve metros en total.

Cimientos por pozos de 19,50 m. de profundidad, a contar de la acera.

Coefficiente de trabajo del suelo, 15 kilogramos por centímetro cuadrado.

Cada piso puede comprender una o dos viviendas, o bien varias oficinas o un solo despacho.

Para el servicio de estos pisos se han dispuesto dos ascensores, montacargas para siete personas o 500 kilogramos de carga útil y una escalera. Al exterior, una escalera de socorro en hormigón armado.

Calefacción central instalada en el tercer sótano, funcionando gas-oil.

Bombas de elevación de agua potable hasta el depósito superior. Distribución del agua por presión.

Dos basureros asépticos con depósitos en el primer sótano y montacargas de elevación hasta la planta baja.

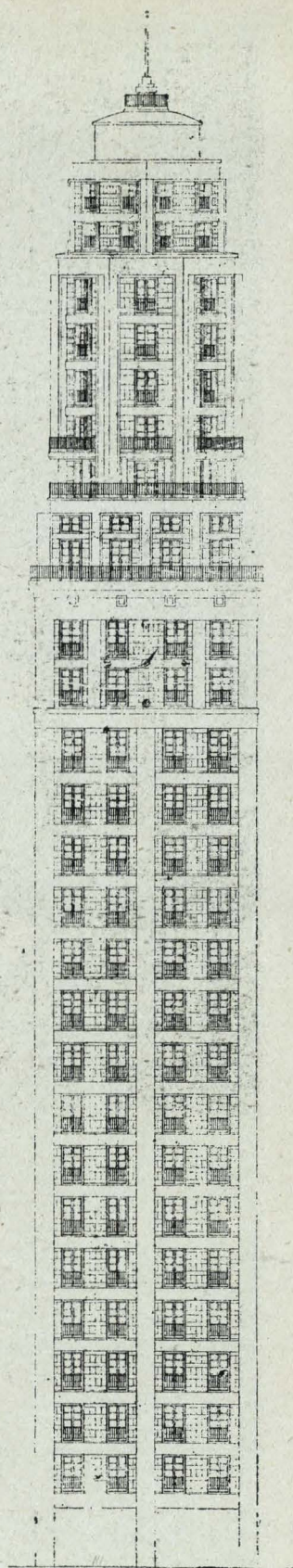
Fachadas isotermas compuestas de cuatro paredes y tres vacíos. Pared exterior, losas de hormigón en dosificación especial, dos tendidos de yeso y la pared interior de ladrillo ahuecado de 0,11 m. de espesor.

Para la construcción de la torre Perret hace falta:

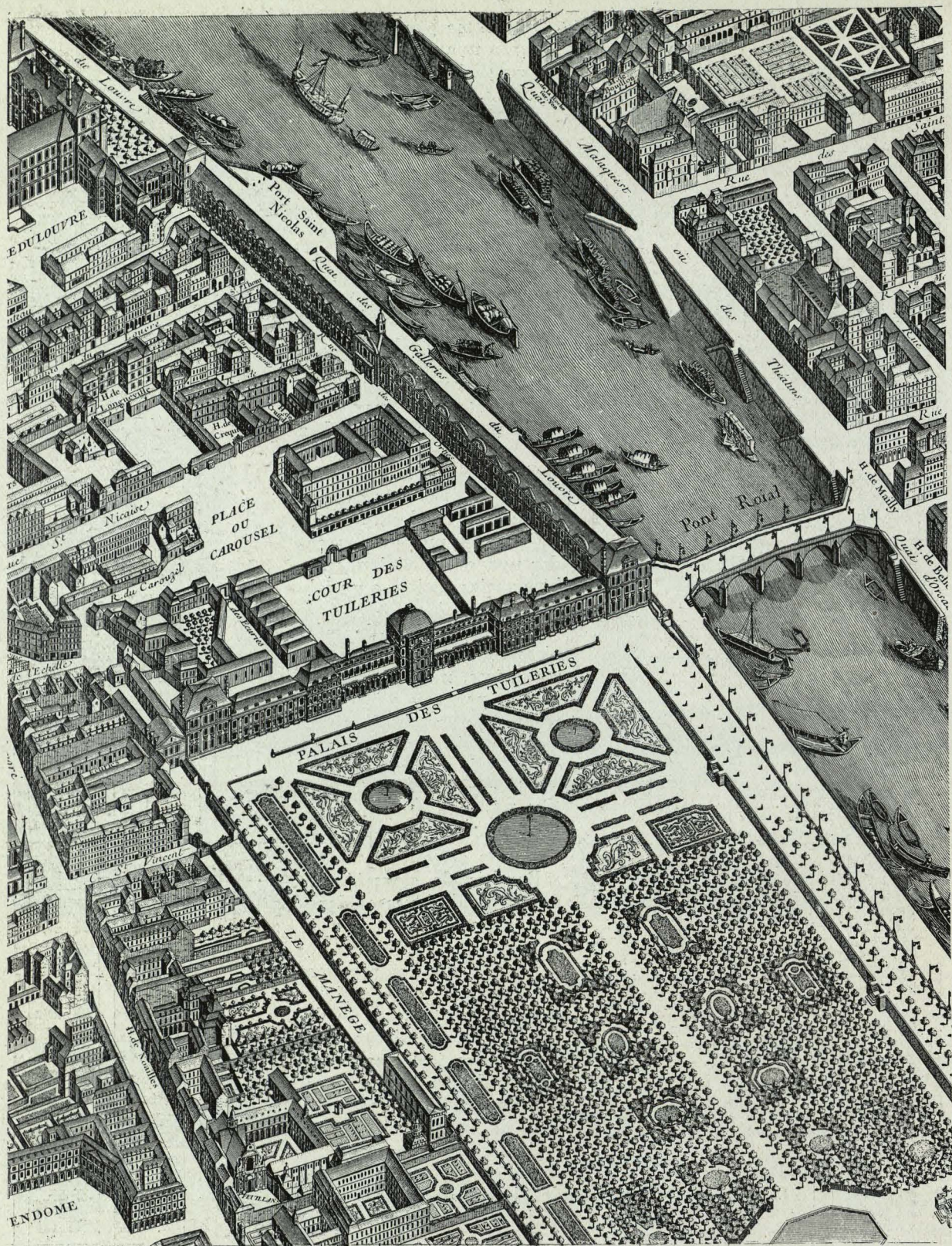
1.000 toneladas de cemento Portland.

500 toneladas de acero dulce Martín.

La torre pesará aproximadamente 9.000 toneladas, y serán necesarios dos años para levantar el grueso de obra.



Sección y planta de la torre Perret, en la ciudad de Amiens.



Palacio del Louvre. Plano Turgot. Siglo XVIII.



París. El Louvre (fotografía superior) y la Plaza de la Concordia (fotografía inferior). (Fotos Aero-Photo.) Reservados los derechos de reproducción. Sindicato de Propiedad Artística. París.

