

EDIFICIO PARA "LA EQUITATIVA" (F. R.)

Arquitectos: MANUEL CABANYES MATA
JAVIER G. DE RIANCHO

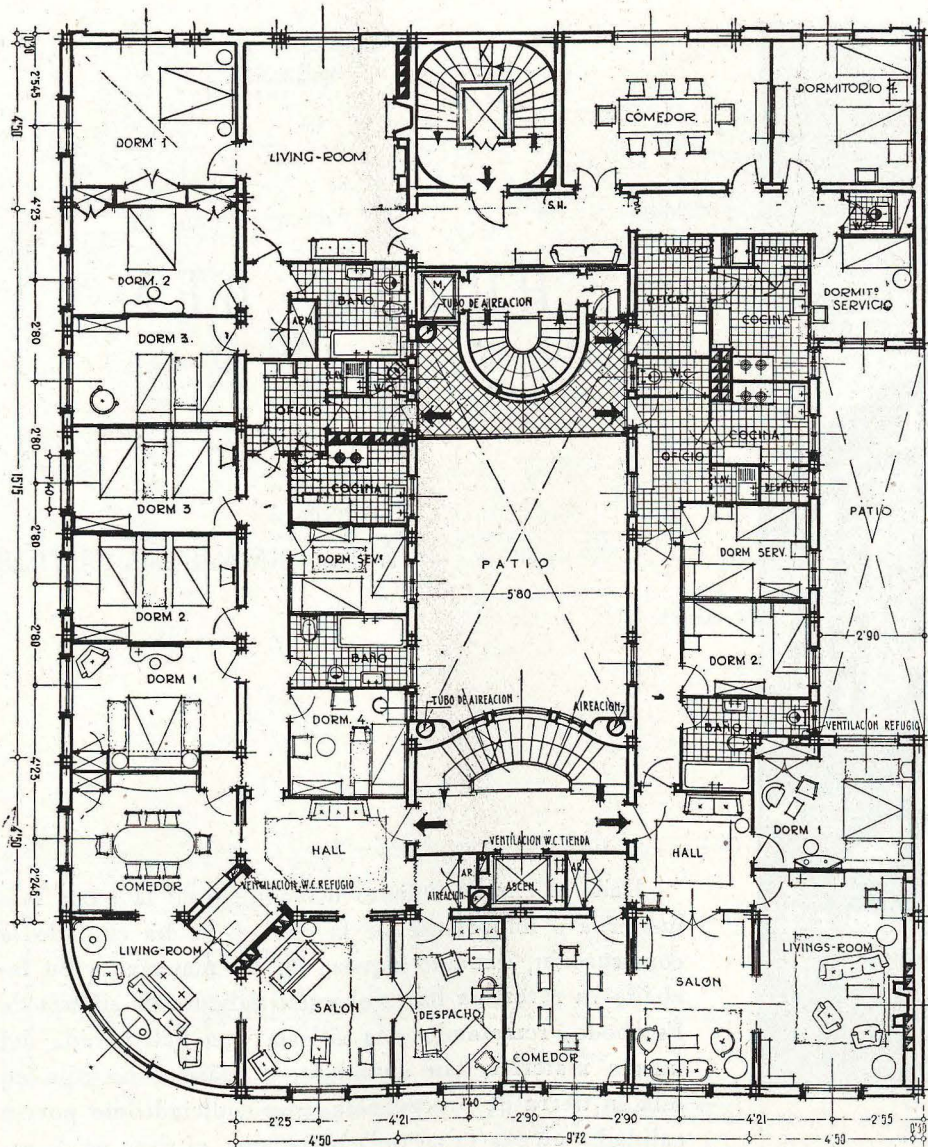


El solar adquirido por «La Equitativa» (F. R.) con fachada a la nueva Avenida de Calvo Sotelo, de la capital de Santander, y emplazado en la zona siniestrada, ocupa un lugar preferente con dos fachadas, una a la Plaza de Atarazanas y otra a la de la Catedral, obligando todo ello a la construcción de un edificio de importancia que se acomode a las nuevas ordenanzas dictadas para aquella zona, y a las normas de distribución exigidas por la propiedad en sus distintas plantas.

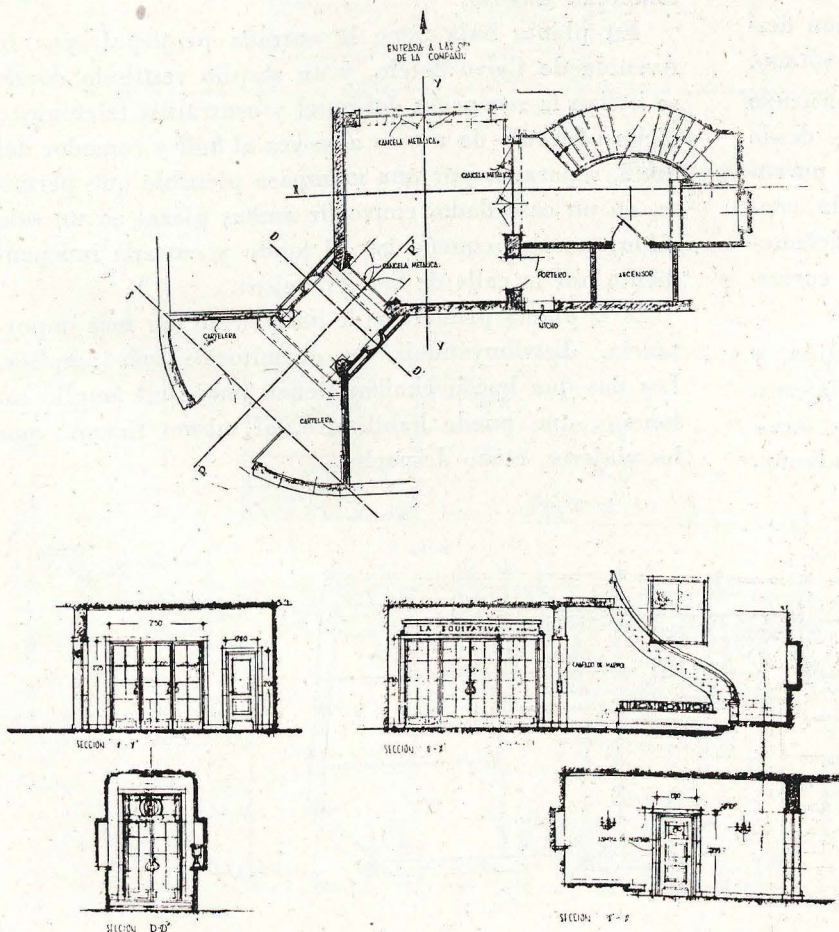
El edificio consta de siete plantas con un torreón, sobre la rasante de la acera, más una inferior o de sótano destinada a almacenes de los establecimientos comerciales situados en la planta baja, y servicios de la finca.

Al igual que en otros inmuebles de la Compañía propietaria, una parte de la planta entresuelo está destinada para la instalación de sus oficinas, y alquiler de otras, quedando el resto de las plantas distribuidas en tres viviendas.

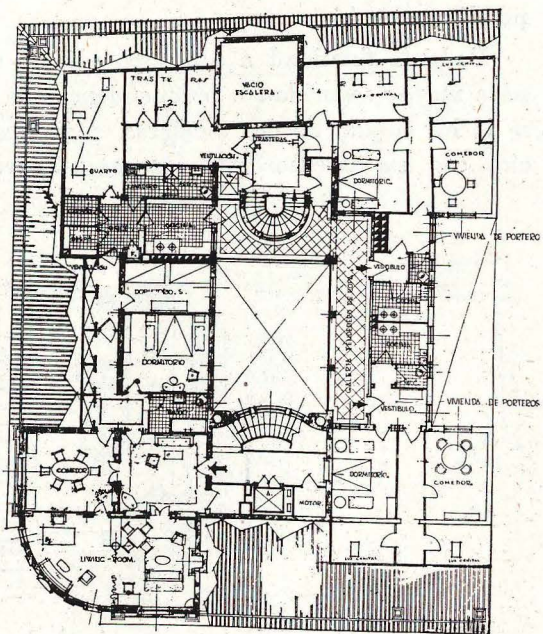
Posteriormente, y estando casi terminada la estructura de hormigón armado del edificio objeto del proyecto, «La Equitativa» adquirió la parcela contigua en su parte posterior a la Avenida de Calvo Sotelo, con lo que consi-



Planta de pisos.



Planta y detalles de la entrada a las oficinas.



Planta de áticos.

guió, al unirla con el solar anterior, hacer desaparecer la forma de L que tenía, y dar la forma de un cuadrilátero regular; todo ello llevaba implícito respetar la estructura ya efectuada y acomodar la distribución en ampliación de la vivienda de aquella zona, con los consiguientes inconvenientes, que, en lo posible, se han tratado de subsanar, como puede apreciarse por la posición obligada de las escaleras.

En las viviendas se siguió el criterio de darles la ampliación y confort aconsejables, como queda reflejado en los planos de la planta.

Sus fachadas recuerdan el estilo arquitectónico local, inspirado en palacios y casonas montañosas, y los materiales empleados en su construcción, tales como la piedra de Escobedo, en toda su altura, con distintas labras y pulimentos, dan una riqueza a las mismas poco habitual en estos últimos tiempos.

En el interior se han empleado mármoles en portal, vestíbulo y escaleras; madera de castaño en toda la carpintería, tanto exterior como interior, así como en los pavimentos, y, por último, decoración a base de molduras de escayola en las habitaciones.