



Al comenzar la reconstrucción de Santander, el Banco Hispano Americano, deseando contribuir a ella, al mismo tiempo que resolver el problema que ya tenía planteado de obtener un acondicionamiento adecuado a la importancia de la Entidad y al gran desarrollo de sus actividades en la Montaña, nos encomendó la construcción de un edificio de máxima categoría en la zona principal, solar situado en la Avenida de Calvo Sotelo, en esquina a la calle del Puente, y con una tercera fachada a la antigua calle de la Blanca, hoy de San Francisco, con superficie de 563,60 metros cuadrados.

El encargo estaba condicionado en la siguiente forma :

1. Parte principal del edificio para domicilio social del Banco, con patio de operaciones de buenas dimensiones.
2. Parte restante, para Casa de Renta, con total independencia de aquél.
3. Entrada única al Banco precisamente por el chaflán de Calvo Sotelo-Puente, con el fin de obtener al propio tiempo el acceso de la zona residencial (Bulevar de Pereda y Av. de Calvo Sotelo) y el de la zona comercial (calles de San Francisco y Juan de Herrera), con supresión absoluta de la entrada doble.

Con estas premisas, las correspondientes a la determinación de alturas por las Ordenanzas de la Zona Siniestrada (23 m. en la Av. de Calvo Sotelo y 14 m. en la calle de la Blanca), y teniendo en cuenta, además, que las dimensiones del solar, relativamente reducidas, no permitían un gran desarrollo por planta, se formuló el proyecto con arreglo a las siguientes características :

Edificio con ocho plantas en total : una de semisótanos, una noble de superior altura a las restantes; cinco plantas generales y una de ático retranqueado.

El Banco ocupa las tres primeras plantas, con la siguiente distribución :

Planta de semisótanos.—Se sitúan en ella las depen-

BANCO HISPANO AMERICANO

Arquitectos: LUIS LABAT CALVO
GABRIEL DE LA TORRIENTE

dencias de Cajas, Corte de Cupones, Economato, Archivo, Guardarropa y Servicios de empleados, Servicios de Público, Calefacción y Carboneras.

El local de Archivo está acondicionado para convertirse en Refugio en caso necesario.

Planta noble o baja.—Tiene acceso por la entrada del chaflán, y en ella se instalan las oficinas principales del Banco, con Patio de Negocios cubierto a dos alturas. Al fondo de éste se sitúan la escalera de acceso a la planta primera y la de bajada a Cajas de Alquiler.

Las oficinas que contiene son : Títulos, Caja, Cuentas Corrientes, Cartera y Giros, Caja de Ahorros.

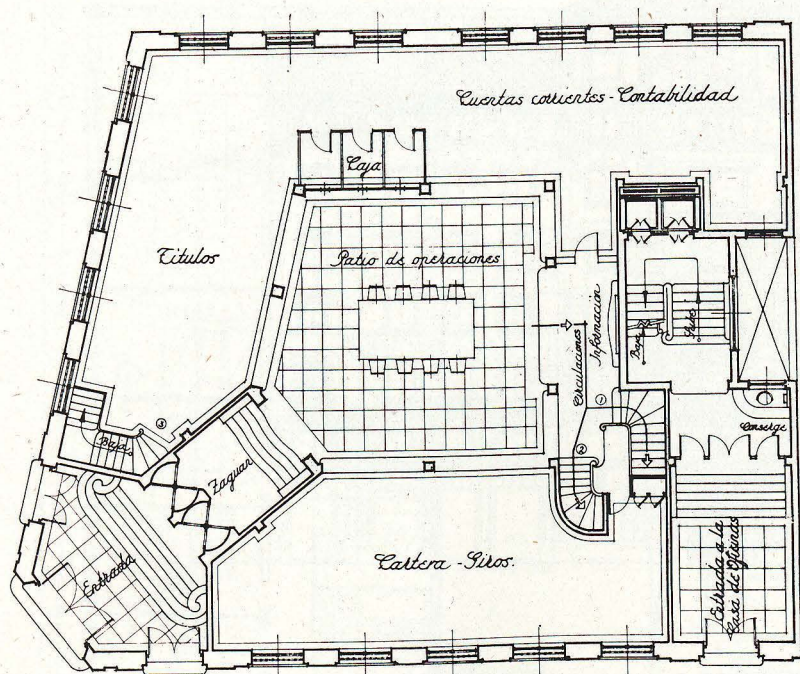
Planta primera.—Se sitúan en ella la Dirección, Subdirección, Sala de Visitas, Sala de Juntas, Correspondencia e Informes, Asesoría Jurídica y Corredores y Administración. Servicios de Dirección y de Empleados.

Todas estas dependencias corresponden a las zonas de fachadas, y su comunicación se verifica por una galería general sobre el patio de operaciones.

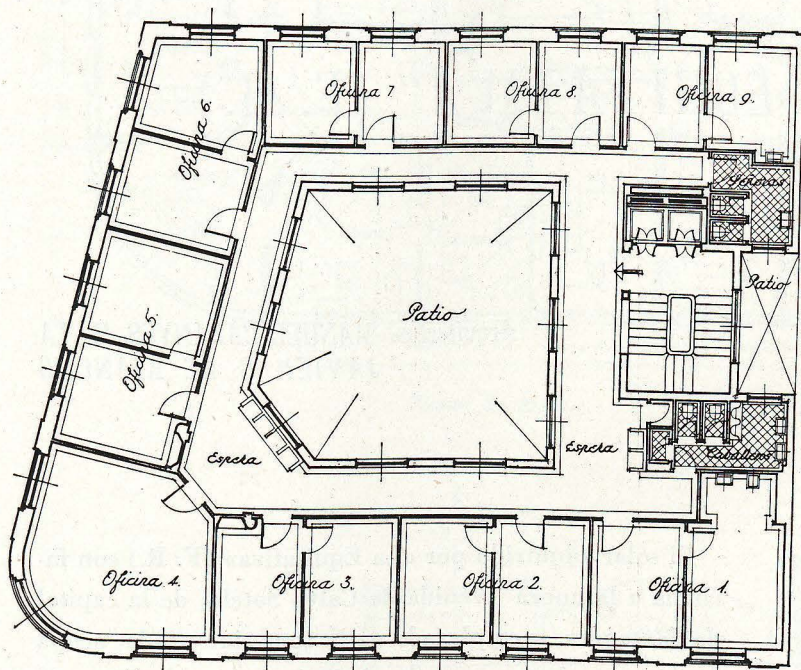
La Casa Comercial de Oficinas comprende las cinco plantas restantes. Tiene acceso por entrada situada en la Avenida de Calvo Sotelo, de completa independencia con el Banco, y la comunicación vertical se establece por escalera general independiente y dos ascensores de tipo rápido establecidos en conducto separado.



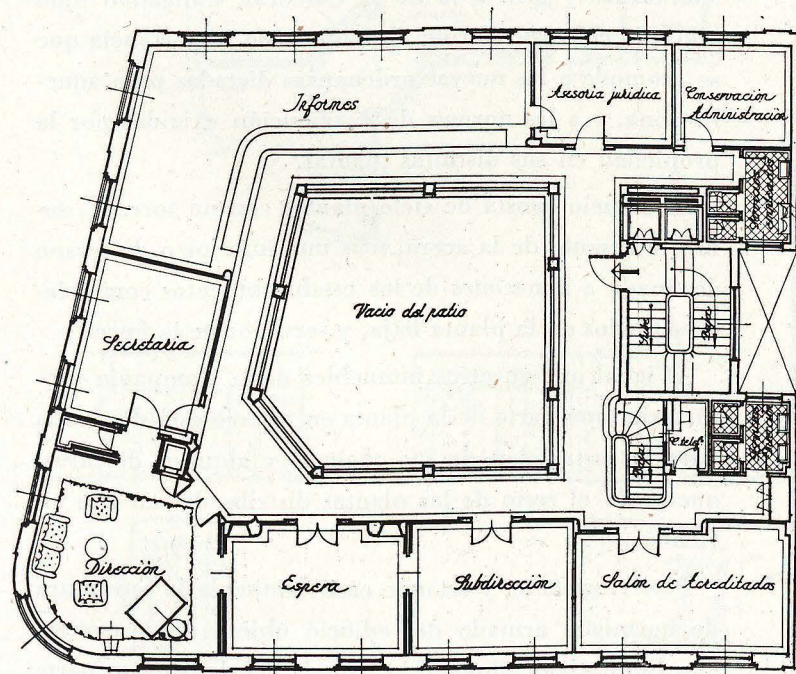
Alzado a la Avenida de Calvo Sotelo.



Planta baja.



Planta de oficinas.



Planta primera.

La distribución general de estas plantas se hace por una galería de gran amplitud, que circunda el patio central, con perfecta iluminación, quedando todas las oficinas directamente a fachadas y constituidas por dos piezas cada una para despacho y local de trabajo, propiamente dicho. Cada planta lleva dos espacios en la galería general, adecuados para espera de visitas, proporcionando un mejor rendimiento a los locales arrendados. Servicios sanitarios para ambos sexos en la proporción necesaria y cabina telefónica.

Las plantas segunda y tercera constan de nueve oficinas cada una, y la cuarta, quinta y ático, de menor superficie útil, por el retranqueo obligado a la calle de la Blanca, de siete. En el piso ático se ha situado también la vivienda de Conserje, con un programa reducido, a base de tres piezas y servicios.

Fachadas.—En la composición general del edificio se ha tenido la preocupación de destacar el doble carácter de Edificio-Banco y Casa de Oficinas comerciales al propio tiempo, empleando el neoclásico con ausencia total de huecos volados y balcones, y estudiando cuidadosamente el trazado de molduras, impostas y cornisas, así como la ordenación general. Se han señalado expresamente la zona basamental y la de coronación, dando a ésta una gran riqueza decorativa y destacando el gran torreón, base principal de la composición. Igualmente se ha tratado correctamente el despiece y aplicación de empujados de piedra que revisten totalmente las fachadas.

Construcción general.—La construcción en general ha sido la correspondiente a un edificio de esta categoría. Estructura de hormigón armado con viguería nervada y forjados de bloques de hormigón en pisos, cierre de ladrillo con cámaras de aire en muros de fachada y patios, total revestimiento exterior de piedra de Escobedo en placas y frentados de diversos gruesos, pavimentos de mármol, madera de roble y cerámicos de primer orden, portería interior de castaño, carpintería metálica en huecos exteriores, etc. Se ha dado gran importancia a la composición del patio de negocios y a los vestíbulos de entrada con revestimientos de piedra caliza de Escobedo pulimentada, así como los mostradores del primero, tratados con verdadera riqueza, y la cubierta del mismo, preparada para la iluminación cenital con vidrios en blanco encuadrados en artesonado de hormigón.

Igualmente se han tratado debidamente las instalaciones complementarias: ascensores, eléctricas de luz y fuerza, calefacción, limpieza eléctrica, saneamiento y evacuación de basuras.

Hemos tratado, en fin, de cumplir con el mejor empeño el encargo recibido y de contribuir al resurgimiento de la capital de la Montaña con un edificio digno del rango y la importancia de aquella.