

Fachada principal.

PROYECTO DE EDIFICIO para la Papelera Española, S. A.

Arquitecto: MANUEL CABANYES

Este edificio tiene como principal objeto el crear los amplios almacenes y dependencias que la Sociedad necesita para el desarrollo de sus actividades, si bien por no serle necesario la total superficie a edificar, cuatro de sus plantas se destinarán al alquiler de viviendas. Bajo este criterio se establece una planta de sótanos completamente diáfana, sin más obstrucciones que los elementos verticales de su estructura. Esta planta será el futuro almacén general de la Sociedad, uniéndolo con el edificio actual de la Sociedad y señalado con el número 8 de la calle de Mejía Lequerica, por un túnel o pasadizo que habría de atravesar la calle de San Opropio.

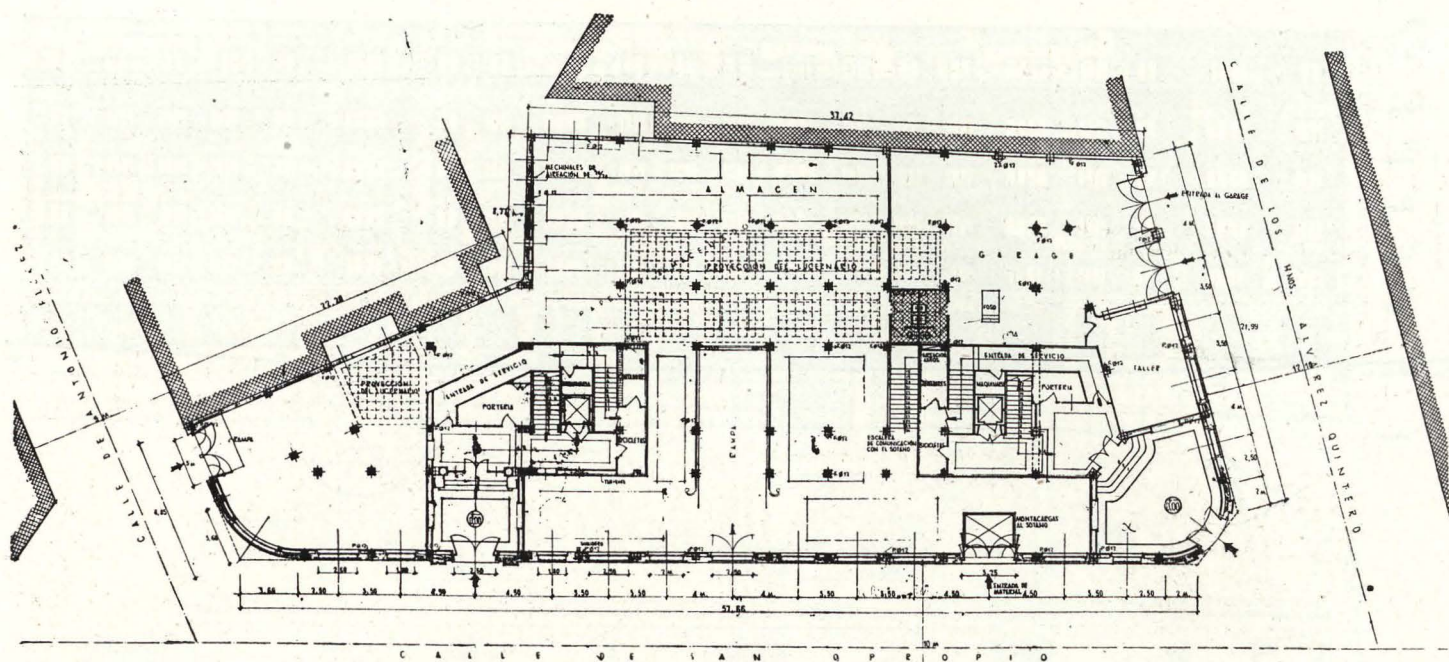
La planta baja queda sin distribución (a excepción de la zona central, en la que se establece el acceso principal a la finca) y servirá también de almacén complementario y de garaje para los vehículos propiedad de la entidad.

La planta principal queda distribuida en su primera crujía a la calle de San Opropio y a la de Hermanos Alvarez Quintero en amplios locales para oficinas; en el ángulo correspondiente a San Opropio y Antonio Flo-

res se establecen los locales del Laboratorio y exposición de la Sociedad, y en el testero o medianería de fondo se proyecta la vivienda del conserje a cuyo cargo ha de estar la vigilancia de la finca. El resto de la superficie de esta planta principal queda distribuido y ocupado por los aseos generales para empleados y jefes, archivos y huecos de escaleras y ascensores.

Y por último, las plantas 1.^a, 2.^a, 3.^a y ático se distribuyen en cuatro viviendas exteriores, una de ellas más reducida en cuanto al número de habitaciones útiles. La planta de ático lleva la misma distribución que estas plantas generales de piso, con la única diferencia de la reducción a que obliga el retranqueo de su primera crujía con arreglo a las vigentes Ordenanzas Municipales.

Los accesos a estas distintas plantas serán los siguientes: la planta de sótanos se comunicará con la planta baja por una escalera particular entre ambas y por dos montacargas, de los que uno de ellos tiene acceso al pasillo de unión entre el edificio que se proyecta y el actual. El resto de las plantas se comunican, a partir de



Planta baja.

la principal, por dos escaleras principales y dos de servicio, y enlazan en la planta baja con el amplio ingreso proyectado próximamente en el eje de la fachada a la calle de San Opropio. Estos accesos se complementan con los ascensores y montacargas instalados en cada una de las escaleras.

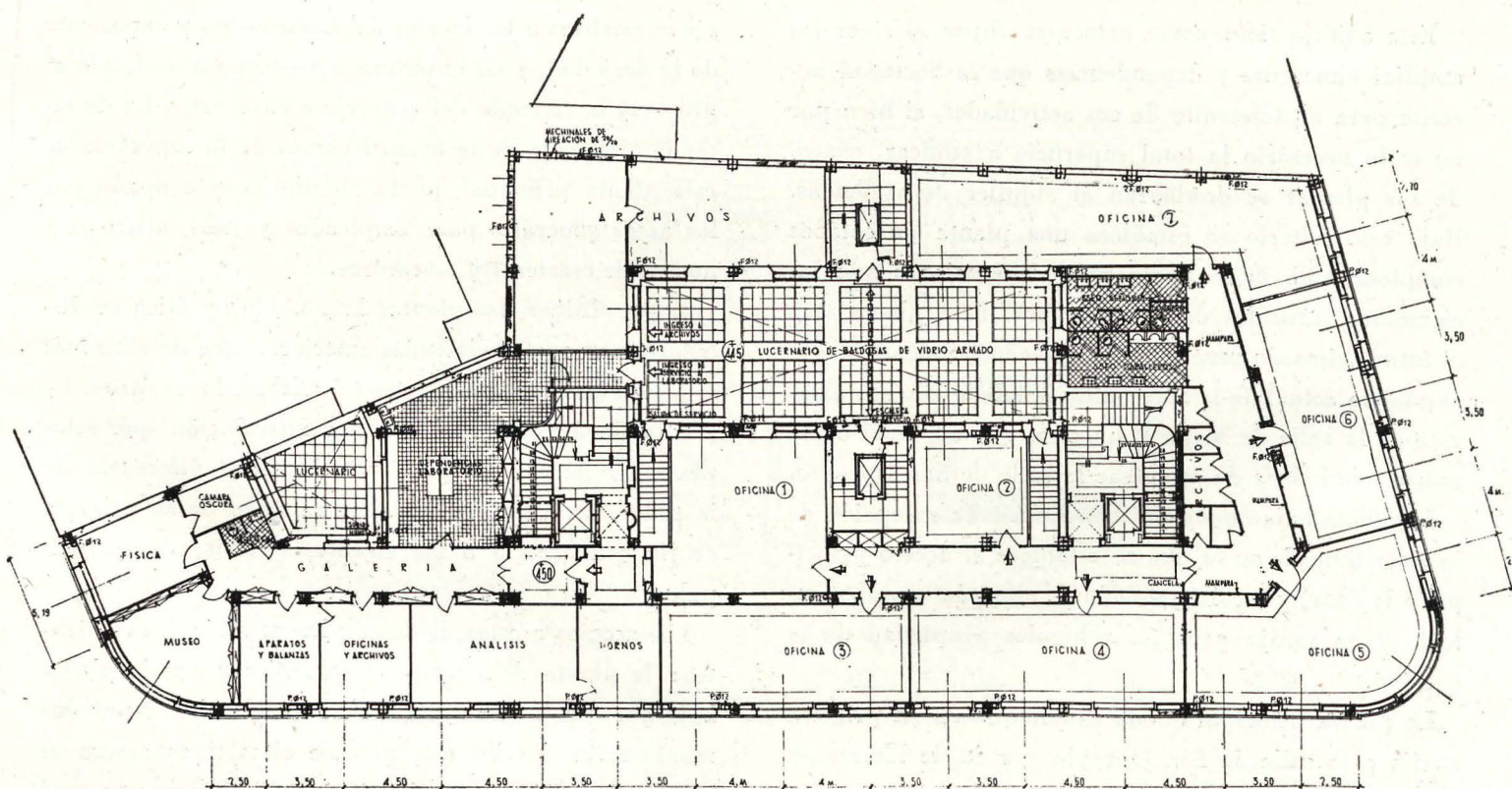
CONSTRUCCION

Estructura vertical y horizontal en lo que a jácenas se refiere, de hormigón armado, empleando el hierro con el tanto por ciento mínimo necesario.

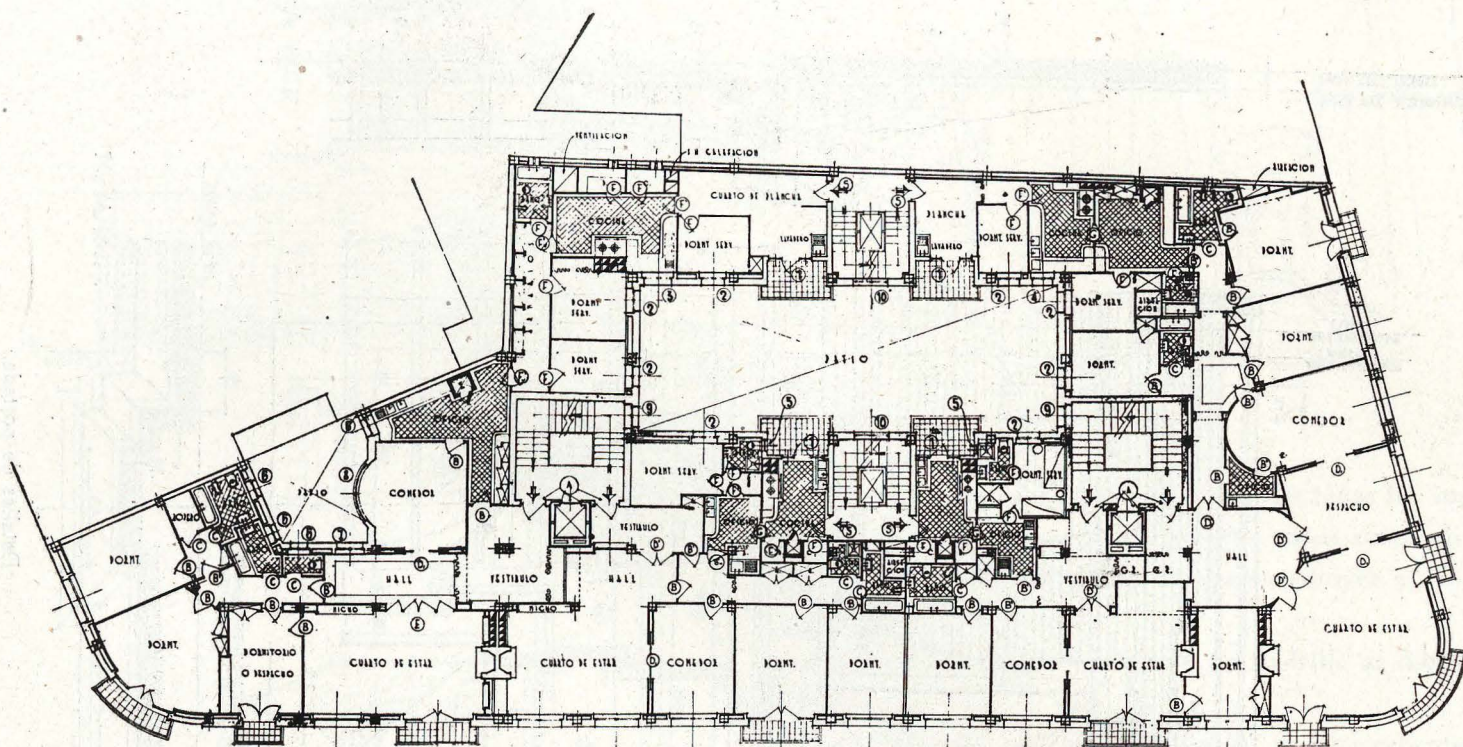
El forjado de piso, apoyado sobre las jácenas de hormigón ya indicadas, se ejecutará con algunos de los tipos autárticos autorizados. Los tímpanos de fachada y patios entre pilares, se construirán con fábrica de ladrillo hueco de 0,25 mts. de espesor y un tabique interior, dejando entre éste y aquélla un espacio de 5 a 7 cm. como cámara de aire, que, a su vez, sería aprovechada para la ocultación de tuberías de conducción.

La cubierta general del edificio estará constituida por terraza ejecutada por el procedimiento denominado «a la catalana».

La distribución interior se ejecutará con tabique cons-



Planta principal.



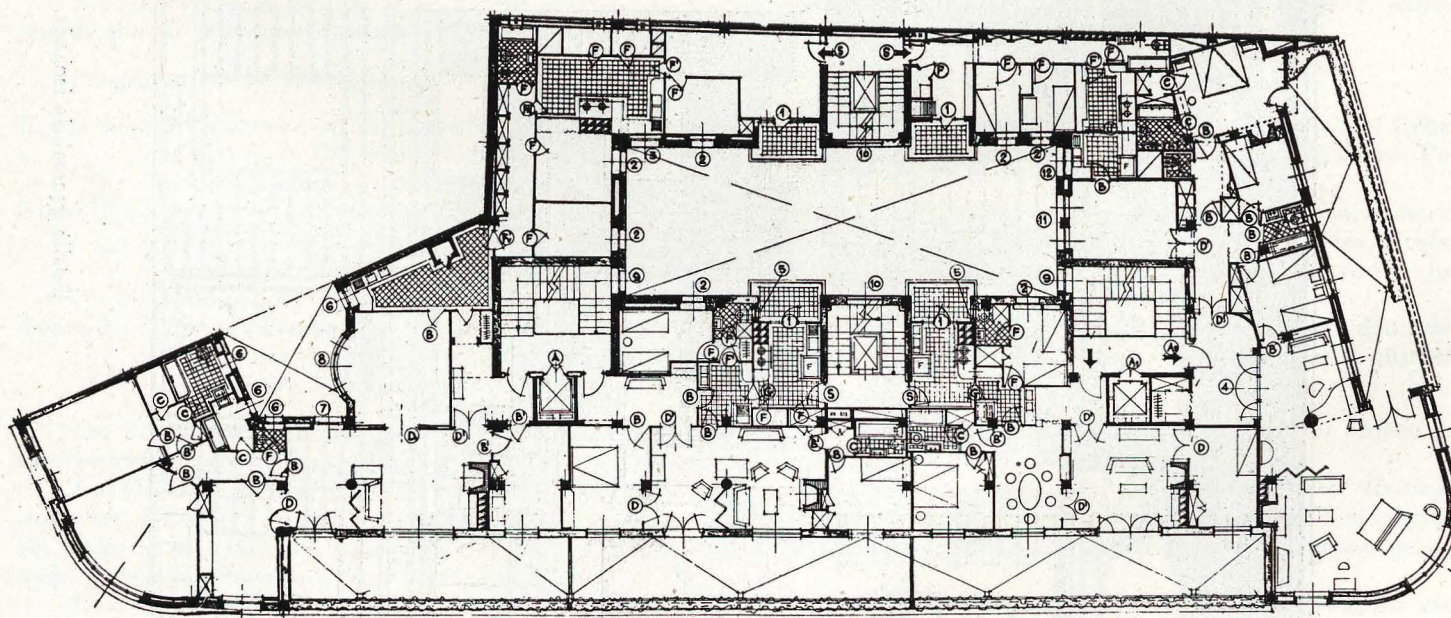
truído con ladrillo hueco sencillo, y con doble tabique la de aquellos salones o habitaciones en que llevan puertas de las denominadas de corredera.

Como solados y pavimentos se empleará mosaquete ranurado, de cemento comprimido, en la planta de sótano y baja, que corresponden a almacenes y garajes; entarimados de pino gallego en todas las habitaciones principales, pasillo, vestíbulos de las viviendas y locales destinados a oficinas y museo; de baldosín hidráulico, en distintos tipos, en cocinas, *offices*, aseos, baños y dormitorios de servicio; de mosaico Noya, de 4 x 4, se pavimentará la zona correspondiente a Laboratorio.

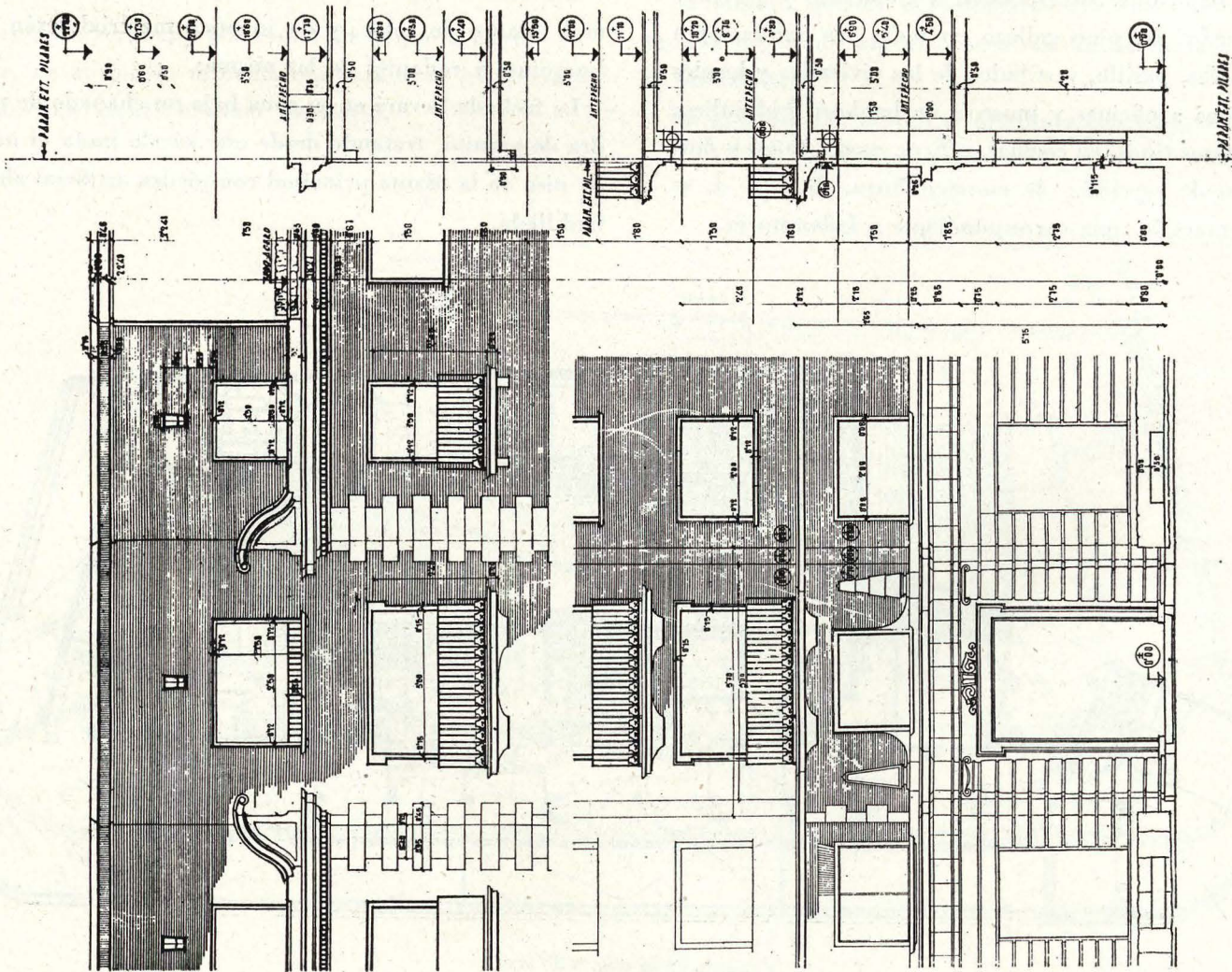
Sobre el patio central, y a nivel de piso de la planta entresuelo, se colocará un lucernario de cristal armado para constituir la cubierta de esta zona en la parte que afecta al almacén, sirviendo a la vez de paso para llegar desde el exterior a la escalera interior.

Las escaleras principales irán peldañeadas con mármol, blanco de color, y de idéntico material serán los zanquines y rodapiés de las mismas.

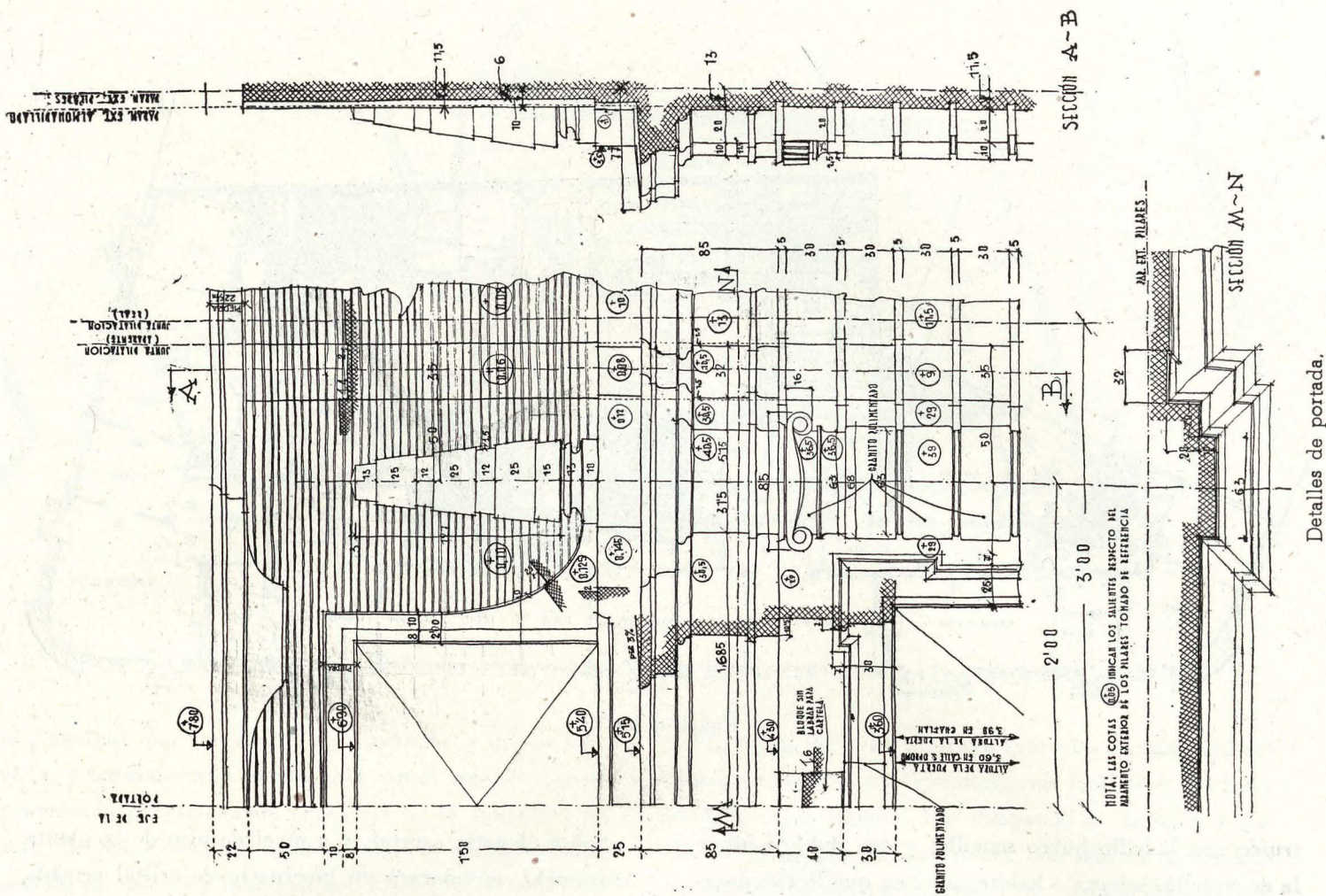
La fachada llevará en su zona baja un chapado de piedra de granito, tratando desde este zócalo hasta el nivel de piso de la planta principal con piedra artificial alomhadillada.



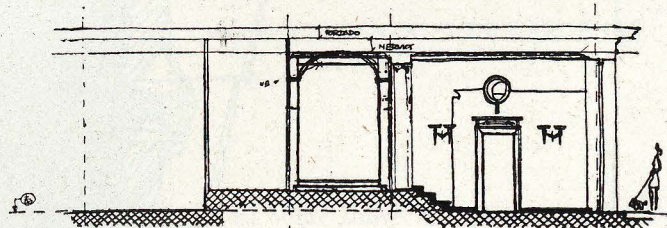
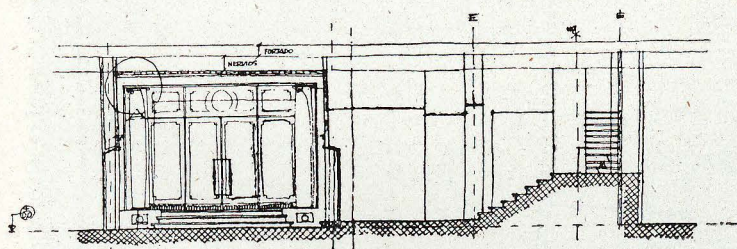
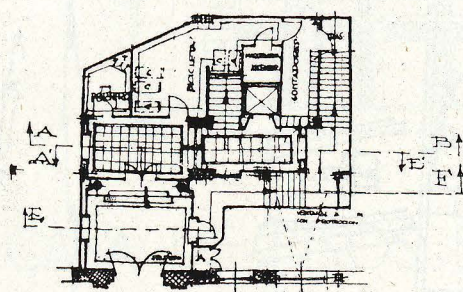
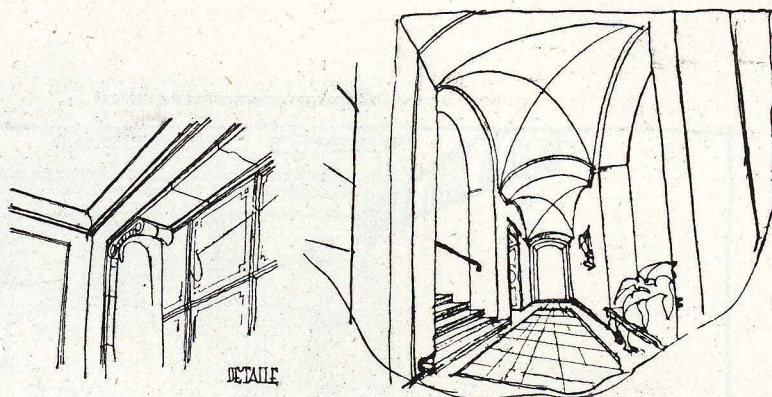
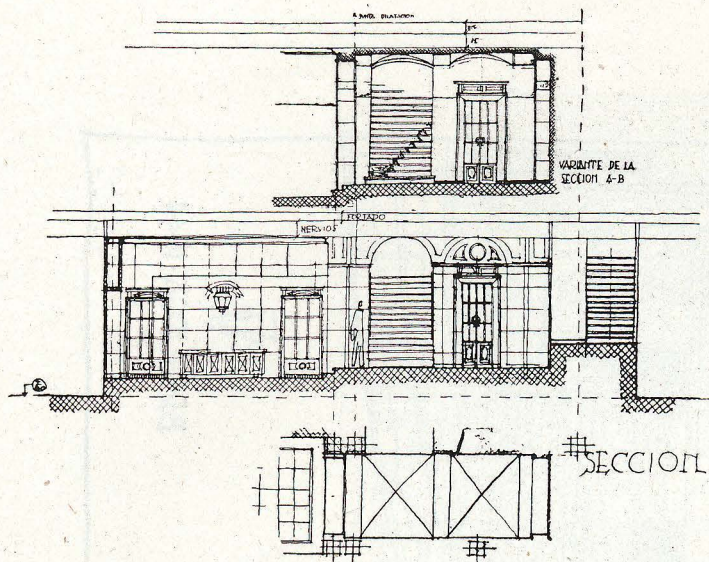
Variante en la planta de áticos.



Detalle general de fachada.



Detalles de portada.



Detalles del portal.

ASAMBLEA NACIONAL DE ARQUITECTOS

En Madrid, y en los días 18 al 21 del próximo mayo, se celebrará una Asamblea Nacional de Arquitectura, patrocinada por la Dirección General de Arquitectura y el Consejo Superior de Colegios de Arquitectos.

Programa de la Asamblea:

- Tema 1.º—**Urbanismo.**—a) «Obtención de datos para el Plano Nacional de Urbanismo». Ponente: Sección de Urbanismo de la Dirección General de Arquitectura. b) «Zonas desatendidas de Servicios de Arquitectura». Ponente: Colegio de Sevilla.
- Tema 2.º—**Construcción.**—«Materiales más convenientes y métodos constructivos más adecuados para mejorar e incrementar la edificación de la casa popular». Dos ponencias, cada una formulada por tres Arquitectos, Profesores de las Escuelas de Arquitectura de Madrid y Barcelona, designados por las Juntas de Gobierno de los Colegios de dichas capitales, respectivamente.
- Tema 3.º—**Arte.**—«Tendencias actuales de la Arquitectura». Ponentes: Comisión constituida por los señores don Luis Moya, don Luis Gutiérrez Soto, don Juan Zavala, don José Fonseca y don Antonio Cámara, a quienes comunicará esta designación el Colegio de Madrid.

Los Ponentes deben entregar sus respectivas Ponencias en la segunda quincena de febrero próximo, al objeto de imprimirlas y repartirlas a todos los Organismos Profesionales y a los señores Arquitectos.

Los Organismos Profesionales oficiales o colegiales, así como los señores Arquitectos, pueden remitir al Consejo Superior, antes del 15 de abril de 1948, sus opiniones escritas sobre cada una de las Ponencias repartidas, al objeto de llevar a la Asamblea todos los trabajos recibidos, convenientemente ordenados, y también las conclusiones adoptadas provisionalmente, a la vista de todos ellos.

Es de esperar que la próxima Asamblea Nacional de Arquitectos revista el realce preciso y la eficacia máxima deseada en bien de la Patria en general y de la Arquitectura nacional en particular.