



AMPLIACION Y REFORMA DE UNA CASA DE PISOS EN LA CALLE DE GOYA

ARQUITECTO: JOSE DE AZPIROZ

El edificio a cuyo proyecto de reconstrucción corresponden los adjuntos documentos gráficos, se encuentra emplazado en la calle de Goya, de Madrid, en el tramo correspondiente entre las calles de Lagasca y Claudio Coello; formaba, por tanto, parte del conjunto urbanístico proyectado por el Marqués de Salamanca y es, precisamente, uno de los edificios, realizado por dicho financiero.

Sería de mucho interés el estudio de las plantas de aquellos edificios que conservan en su distribución una unidad de conceptos que define una personalidad, diferenciándose muy señaladamente de distribuciones y construcciones de otros edificios contemporáneos de ellos.

En la ordenación del Marqués de Salamanca, los edificios de la calle de Goya tenían un menor fondo que los restantes del conjunto. Esto unido a las condiciones de ser esquina, hace que la composición de planta varíe muy sensiblemente de los demás del conjunto.

Indudablemente, esta casa y su contigua, fueron de las últimas construidas por el Marqués de Salamanca, y su construcción era muy deficiente, apreciándose ya en ella las dificultades y desorganización de la empresa.

Este edificio fué dañado muy considerablemente en guerra, produciéndose el hundimiento de la cubierta. Esto y el agua que durante tres años cayó al interior, fueron causa de que los forjados corrieran la misma suerte y de que la casa se considerara ruinoso y se pensara y estudiara su demolición total y su construcción de nuevo.

La oposición jurídica de los inquilinos de la planta de tiendas impidió esto, y fué causa de que al reconstruir tuviera que hacerse conservando la distribución de traviesas y los forjados correspondiente a suelos y techos de la planta de tiendas.

Este pie forzado ha dificultado grandemente la facilidad y libertad de distribución y, sobre todo, ha entorpecido la marcha de la obra, gravándose muy sensiblemente en tiempo y costo.

La distribución era muy desacertada primitivamente, estaba hecha a base de una doble traviesa y dejaba un amplio patio posterior, en el que más tarde se edificó una construcción que quitó toda la eficacia al acertado concepto primitivo.

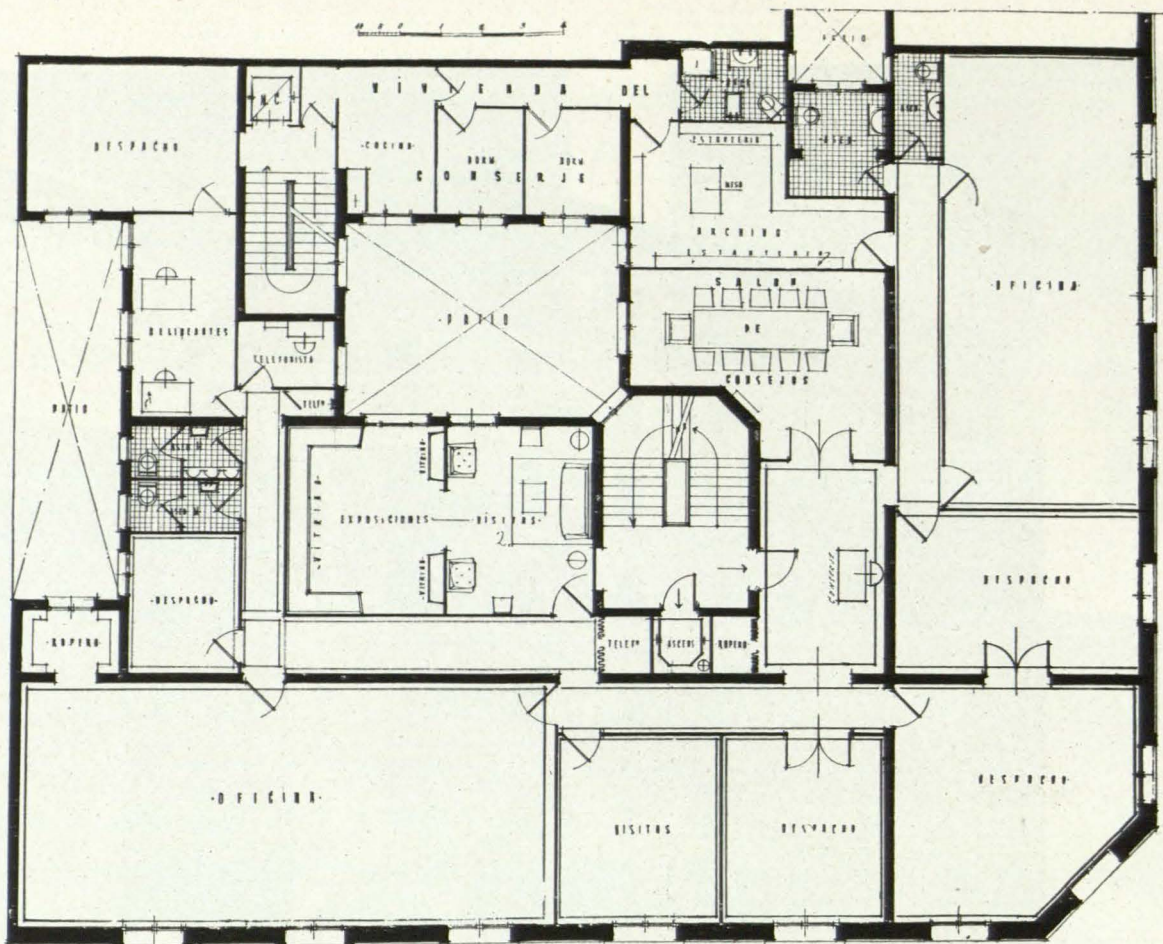
El reparto estaba hecho a base de dos viviendas en cada planta, con una escalera interior que daba servicio solamente a una de ellas, ya que la otra vivienda tenía que hacer todo su servicio por la escalera principal.

En el proyecto de la reconstrucción se ha cambiado por completo, variando totalmente la escalera principal y haciendo una interior para el servicio de ambas viviendas, cada una de las que, en sí, se han repartido en forma que quede un completo agrupamiento de sus tres zonas fundamentales: recibo, privada y servicio, dando la debida trabazón e independencia.

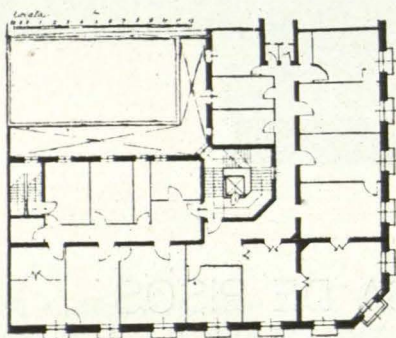
La superficie construida es de 549,41 metros cuadrados, y queda una superficie de patios de 55,17 metros cuadrados. La superficie de la vivienda es de 280 metros cuadrados y la de la izquierda de 269,41 metros cuadrados.

La estructura es de muros de fábrica de ladrillo cerámico y forjado de hormigón armado y piezas cerámicas de tipo autárquico, estando atados los muros con una cadera de hormigón armado en los asientos de los forjados. Las sobrecargas previstas para los forjados son de 250 kilogramos por metro cuadrado y la fatiga para los muros de seis kilogramos por centímetro cuadrado.

Las demás características de la construcción son las siguientes:



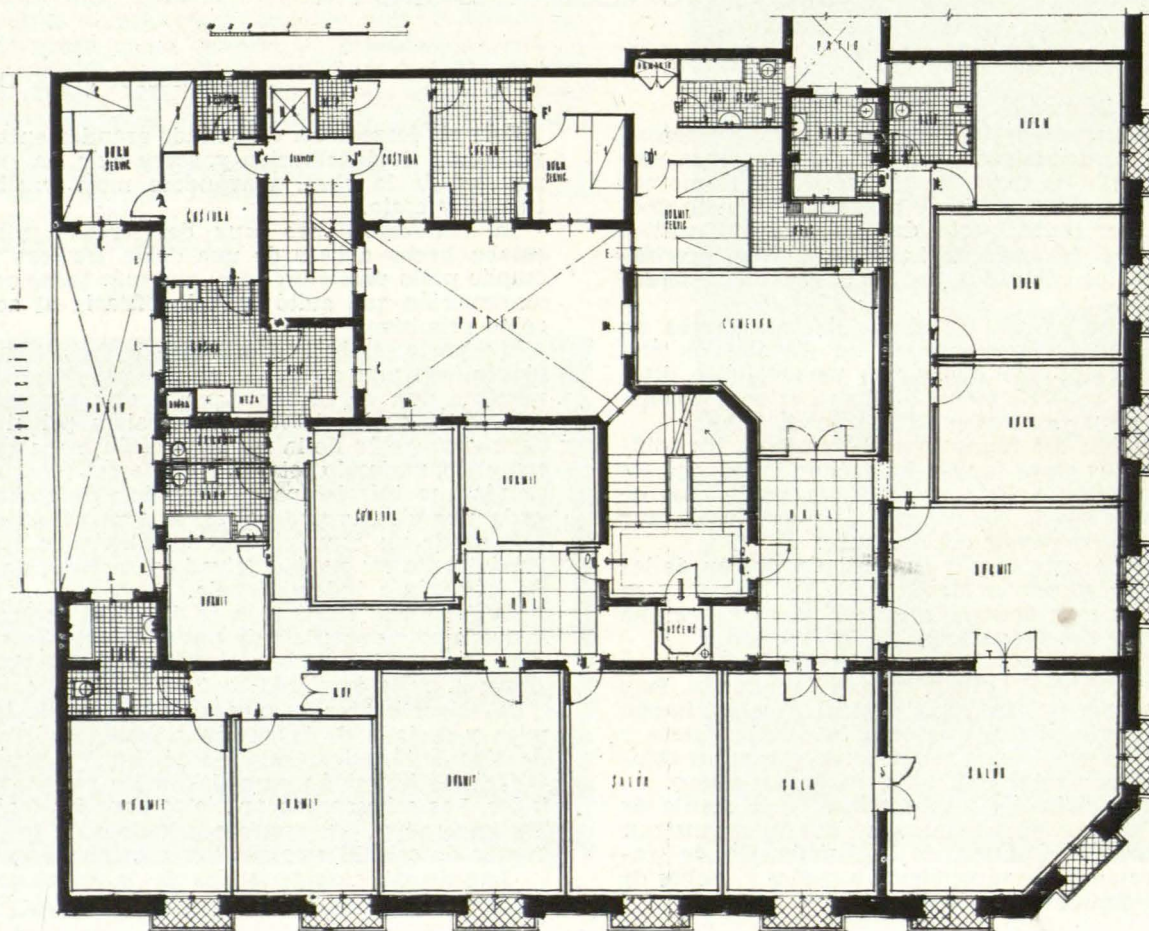
Planta de entresuelo



Cubierta.—Azotea a la catalana a libre dilatación. Juntas de plomo rellenas de materia bituminosa y protegida con tiras de tela tectinada. La visera de los contornos prolongada hasta la tapa del antepecho, que es de piedra artificial blanca pálida.

Escaleras.—A la catalana con tres roscas. Zanquin y peldaños de material cerámico hueco. Los ascensores van fuera del ojo de escalera con hueco embrochado cerrado.

Tabiques.—De cerámico con aislamiento térmico y sonoro.



Planta general de pisos

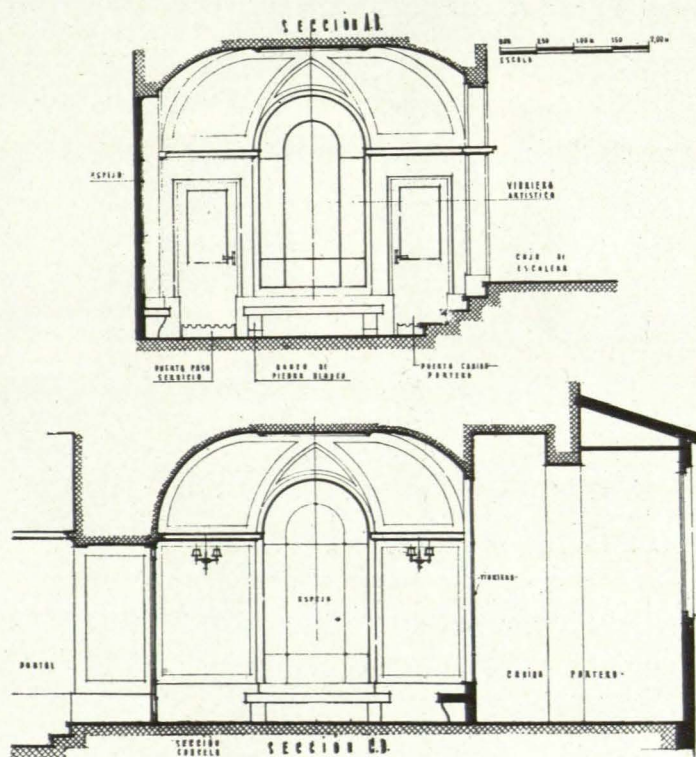


Puerta de ingreso

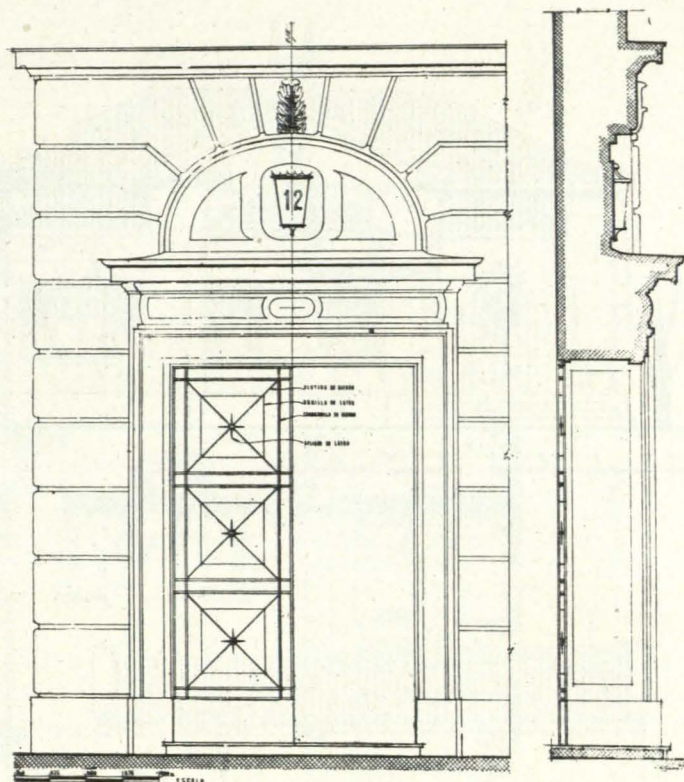
Pavimentos.—Mármol en portal y escalera principal. Continuo en mesetas de escalera de servicio. Entarimados en las zonas de recibo y privado de las viviendas y baldosín hidráulico en servicios. En patios y sótanos loseta de cemento ranurada.

Fachada.—Piedra natural en puerta de ingreso y artificial tipo Almorquí en elementos moldurados. En paramentos lisos estuco a la catalana raspado con rasqueta.

Carpintería.—Exterior metálica en fachadas y patios con perfiles especiales de doble cierre de 30 milímetros en ventanas y 40 milímetros en balcones.



Secciones de portal y vestíbulo



Frente y sección

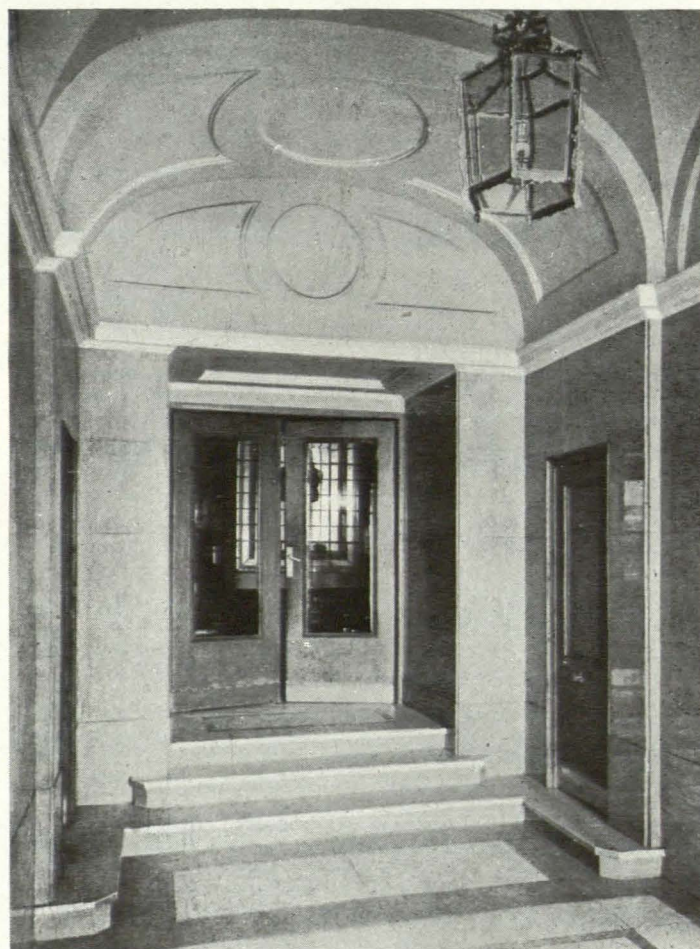
La interior de pino de Balsain pintado al óleo, puertas interiores y armarios y de roble, y nogal barnizado, a muñeca en escalera principal y portal y anteportal.

Saneamiento.—Red vertical con bajadas de hierro de 12 centímetros. Red horizontal, tubería de gres de 30 centímetros y alcantarilla visible de fábrica.

Instalaciones.—Calefacción central por agua caliente con quemador de menudo.

Ascensores con capacidad para 360 kilogramos y velocidad de 0,60 metros por segundo.

Eléctrica de alumbrado y fuerza, empotrada. Instalación en tubo para el teléfono urbano y otra de telefonía privada con la cabina del portero.



Aspecto del portal