

# CASA DE PISOS EN LA CALLE DE DIEGO DE LEON (Madrid)

ARQUITECTOS:

FERNANDO GARCIA MERCADAL  
RAMON ANIBAL ALVAREZ

La especialísima circunstancia del solar, de 726,84 metros cuadrados equivalentes a pies cuadrados 9.361,69, lindando con terrenos no edificables, de Canales del Lozoya, atravesados por el canalillo, indujeron a plantear el problema de su construcción a la Dirección del Canal, y en virtud de las normas fijadas por este organismo, obligaron a retranquear el edificio cuatro metros de su linde, coincidente en la orientación mediodía, creando una fachada, la principal del bloque, y situando sobre la misma el ingreso del edificio.

El propietario del inmueble se proponía construir un bloque de viviendas para gentes



Vista de conjunto



acomodadas, para, una vez terminado, posiblemente ser vendidas por pisos.

En relación con el anterior propósito, y con el presunto costo de la edificación, el programa de necesidades de estas viviendas debería de consistir en un grupo importante de habitaciones enlazadas entre sí, destinadas a recibo, otro formado por las destinadas a la vida privada de la familia, y un tercero constituido por las de servicio, procurando independizar perfectamente cada uno de estos grupos, evitando los cruces de sus respectivas circulaciones.

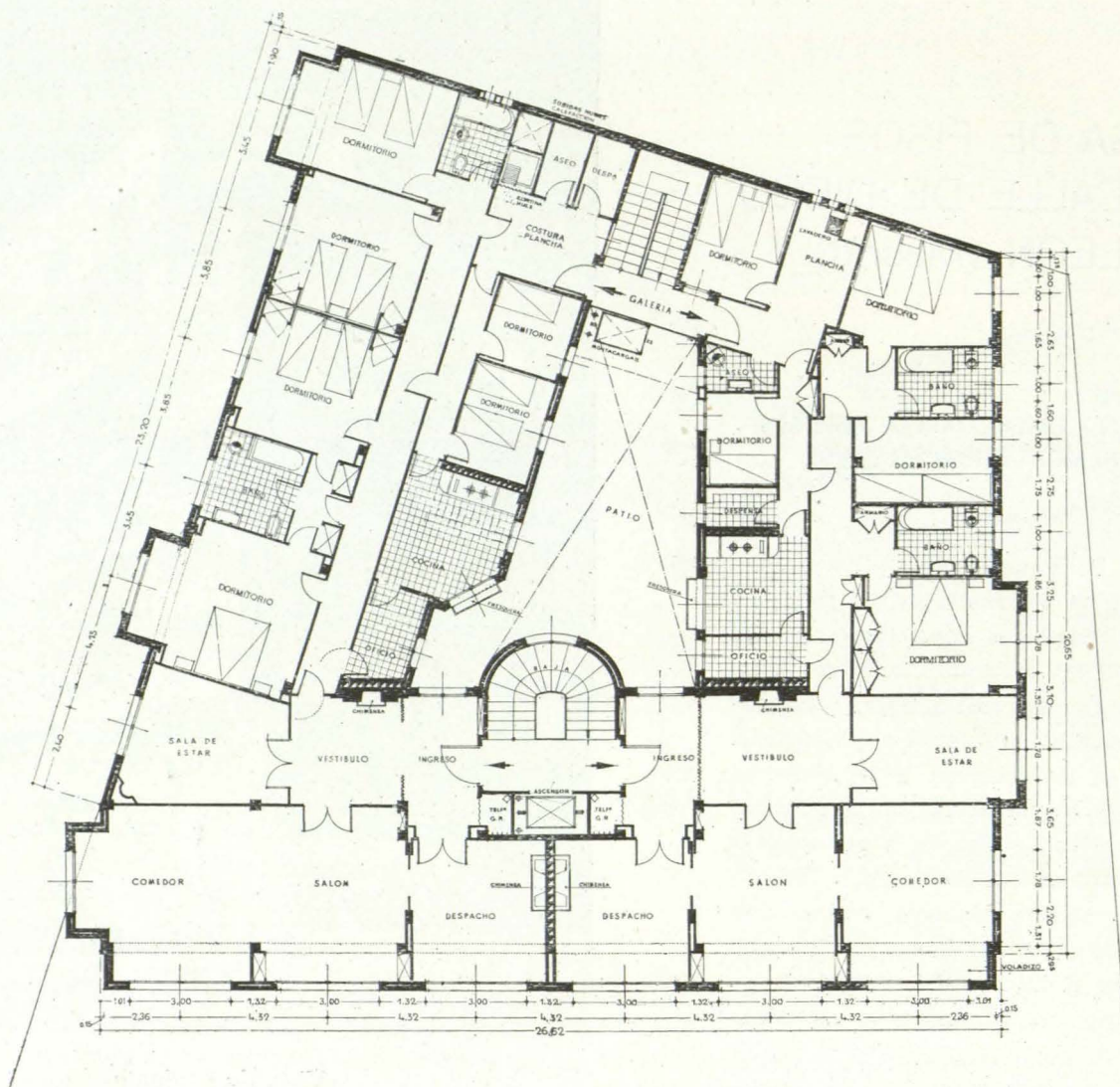
Otro de los propósitos expuestos por el propietario fué que el número de viviendas por plantas fuera sólo dos y que la superficie de estas viviendas resultase lo más igual posible, así como su programa, deseo sólo realizable exactamente y con facilidad en un solar regular, habiéndose conseguido sin embargo, en nuestro caso, casi por completo esta aspiración del propietario, a pesar de la irregularidad del terreno y de las circunstancias de sus linderos.

Las viviendas que pudiéramos llamar tipo en el bloque responden al siguiente programa de necesidades:

Vivienda derecha: El ingreso, vestíbulo, con

Fachada Mediodía





Planta de pisos

su gran chimenea de leña, tan práctica como decorativa; despacho, salón y comedor, constituyen el grupo de habitaciones de recibo.

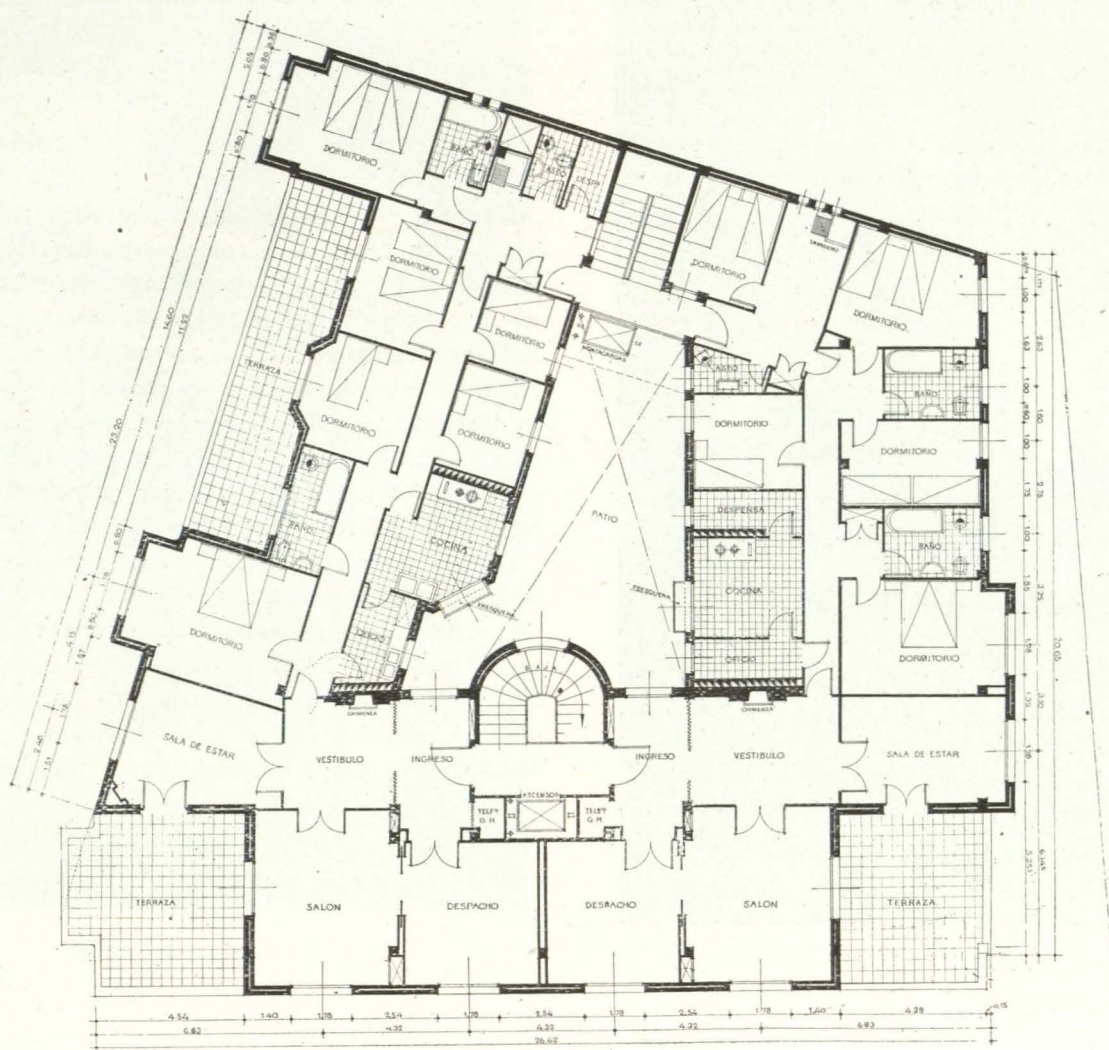
Sala de estar, dormitorio principal, con armarios empotrados; cuarto de vestir y baño independiente. Dormitorio con cuarto de vestir, baño y tres dormitorios más pequeños, forman la zona destinada a la vida privada de la familia.

El servicio, independiente de los grupos anteriores, está formado de cocina, oficio, dos dormitorios de servicio, aseo, W. C., ducha, costura-plancha, con armarios empotrados y despensa.

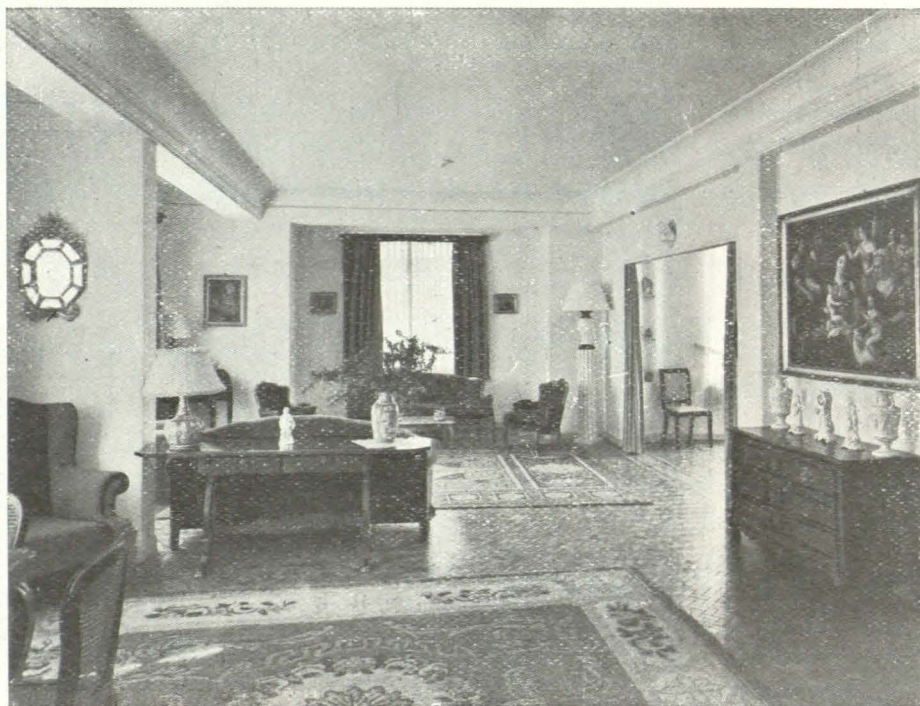


Comedor





Planta de áticos



Salón

Vivienda izquierda: La parte de recibo es igual que la anterior, es decir, constituida por un ingreso, vestíbulo, despacho y salón comedor.

Su zona privada está formada de sala de estar, un dormitorio principal, con su baño independiente y sus armarios empotrados, dos dormitorios en comunicación con un cuarto de vestir y un baño.

El servicio está formado por cocina, con dispositivo para evacuación de basura, oficio, despensa, dos dormitorios de servicio, plancha y costura, aseo, W. C., ducha de servicio.





Vestíbulo

Ha sido previsto un dispositivo para la recogida de basuras, en forma de vertederos de fábrica aislados, dispositivo que evitará el trasiego de las basuras a través de la casa y de sus escaleras de servicio, así como sus naturales consecuencias de la suciedad de las mismas.

Dispuesto en semisótano la planta de servicios, ocupa la totalidad de la superficie edificada, conteniendo un garaje privado, con cabida para ocho coches normales, en comunicación con la escalera principal, para mayor comodidad de los vecinos que carezcan de chofer.

La calefacción es central, contando con servicio de agua caliente centralizado.

El edificio no pretende responder a un estilo determinado, aunque tenga en sus detalles un cierto sentido clásico, tanto en la molduración de sus cornisas, canchillos e impostas, así como en su puerta principal, aspirando tan sólo a impresionar en su exterior por su

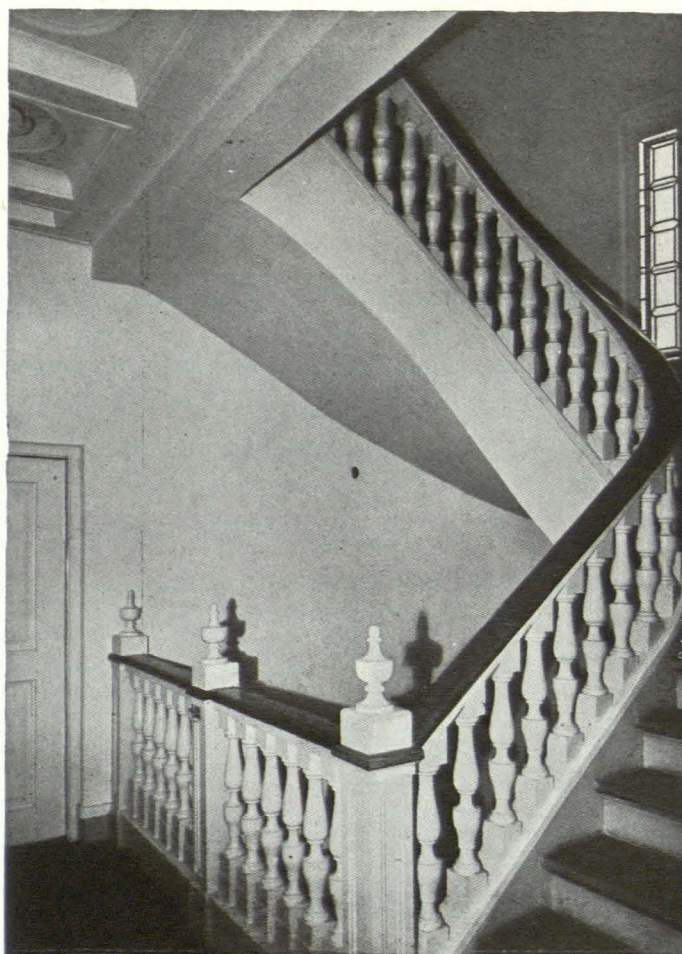
Las viviendas del bloque, diferentes a las anteriormente designadas como tipo, son, como suele ocurrir, las correspondientes al entresuelo y al ático, con menor superficie construida.

El ingreso principal se ha dispuesto por la calle lateral, a eje con la fachada sobre la misma, que resulta totalmente simétrica.

El ingreso de servicio se ha colocado en el fondo del solar.

Las circulaciones verticales se consiguen por dos escaleras, una principal y otra de servicio, muy alejadas una de otra, disponiendo la primera de ellas del servicio de un ascensor en chimenea y la segunda de un montacargas en el patio.

La escalera principal es toda ella de madera, con lo que hemos conseguido una mayor elegancia y carácter como de residencia privada.

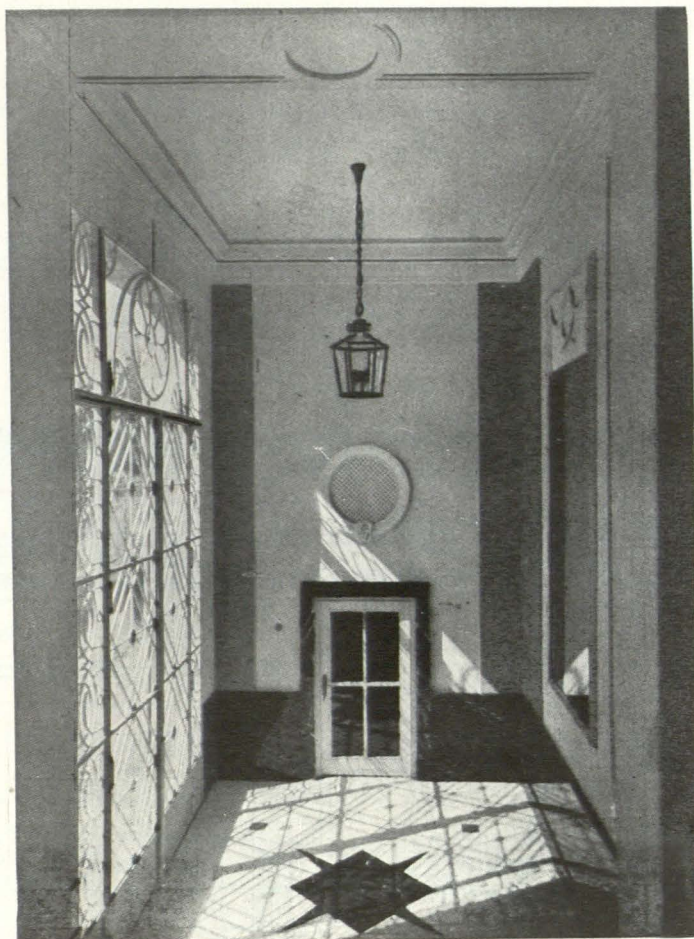


Escalera principal





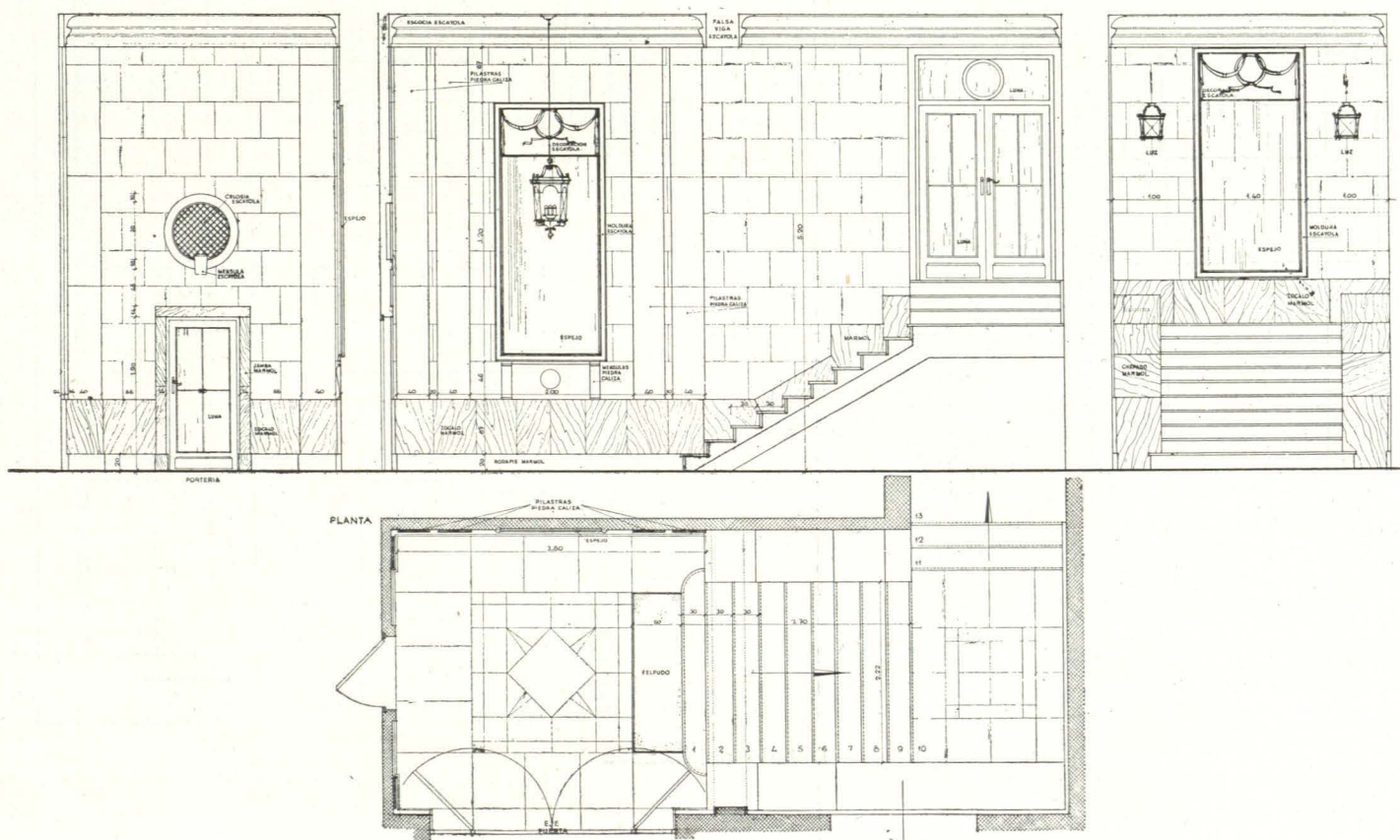
Ingreso principal



Portal

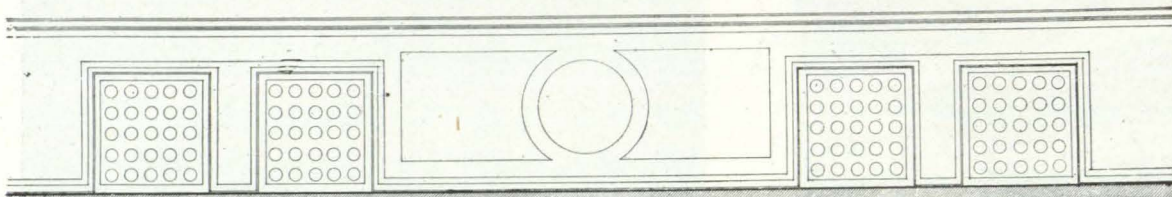
elegancia, sencillez y sobriedad de su decoración, y en su interior por lo funcional y práctica de su distribución, unida a la elegancia del decorado, en sus detalles.

la proporción y línea de sus carpinterías, y lo cuidado de sus instalaciones, haciendo que todo ello contribuya a que la vida en estas viviendas sea agradable.

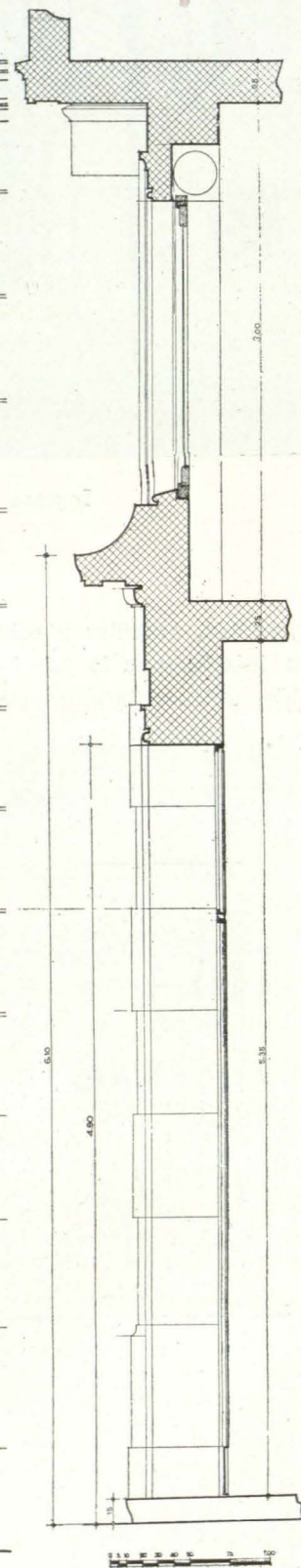
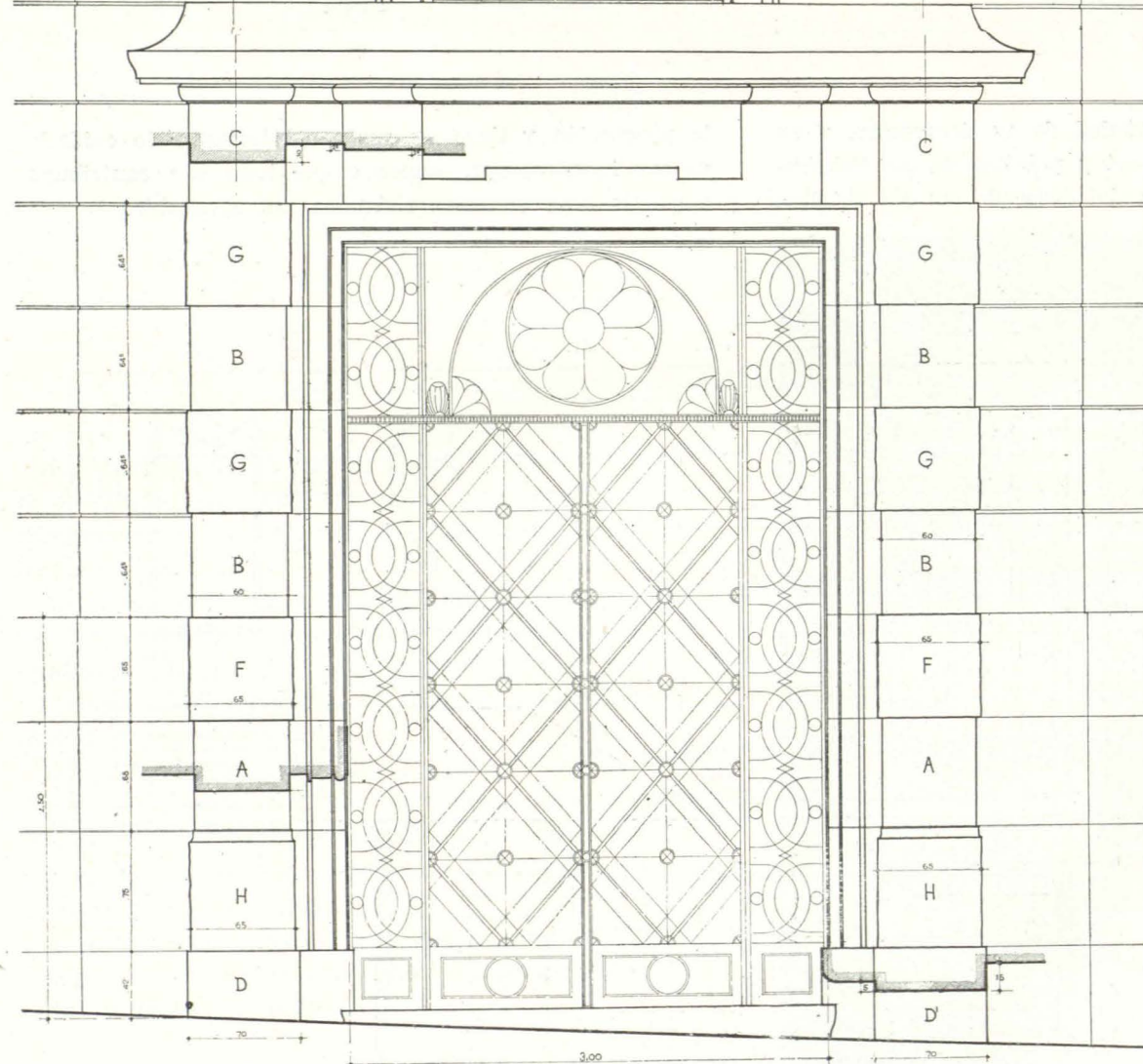
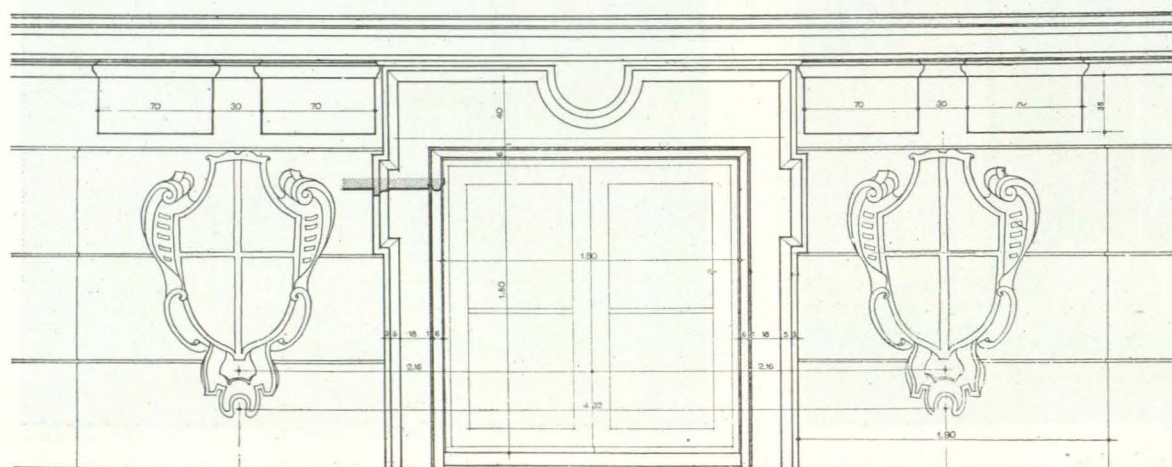


Detalles de portal



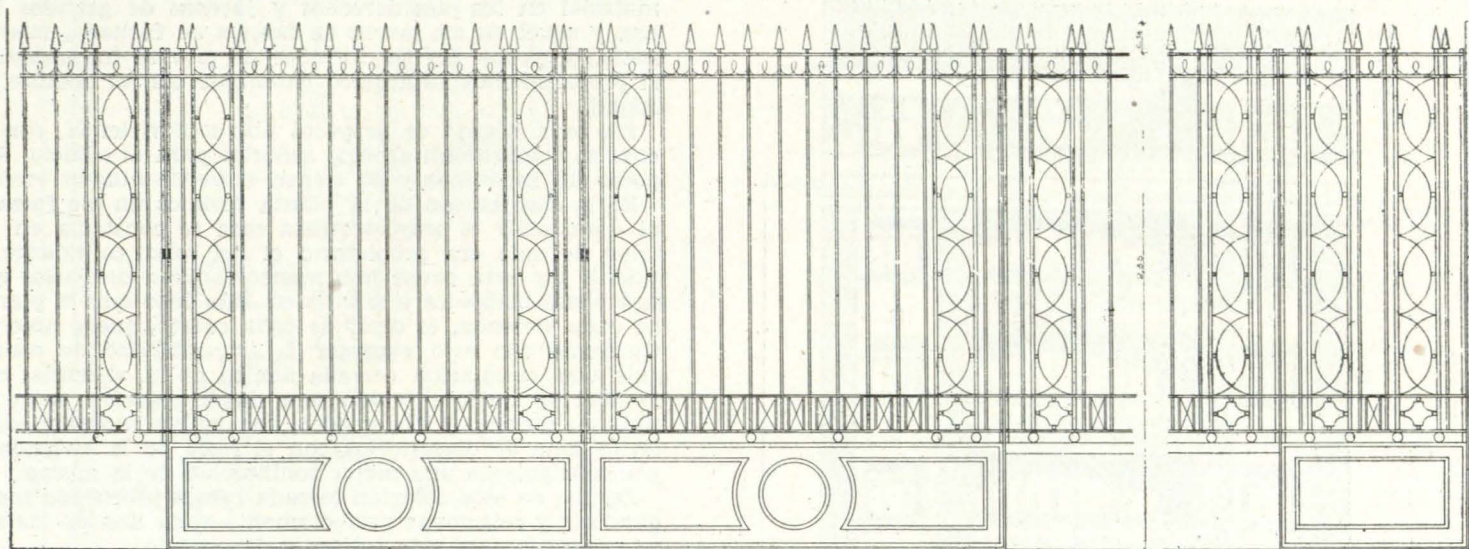


PROTECCION VOLADIZO

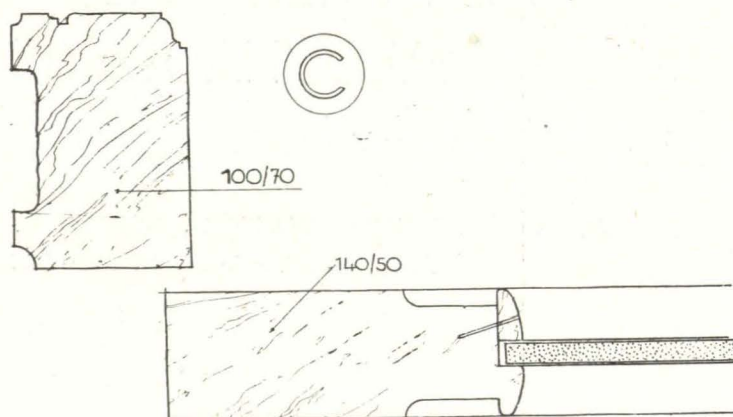
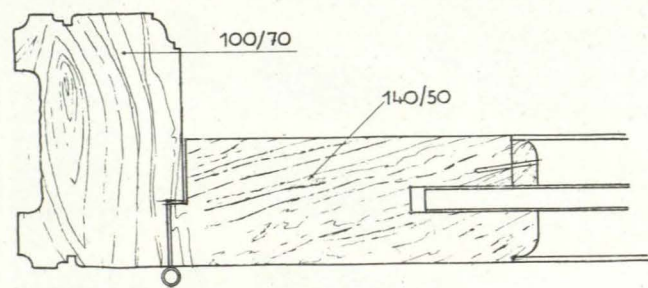
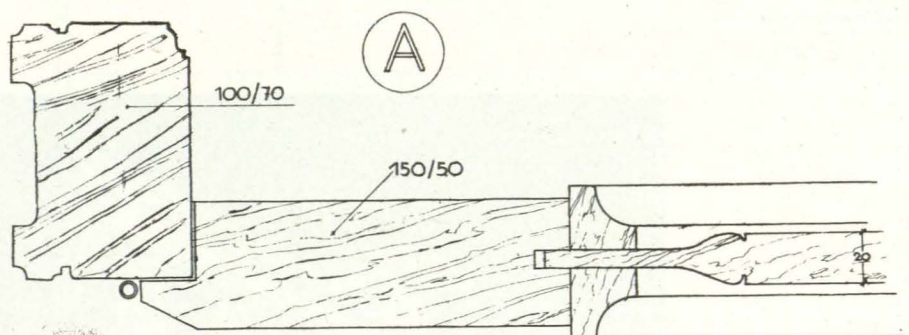
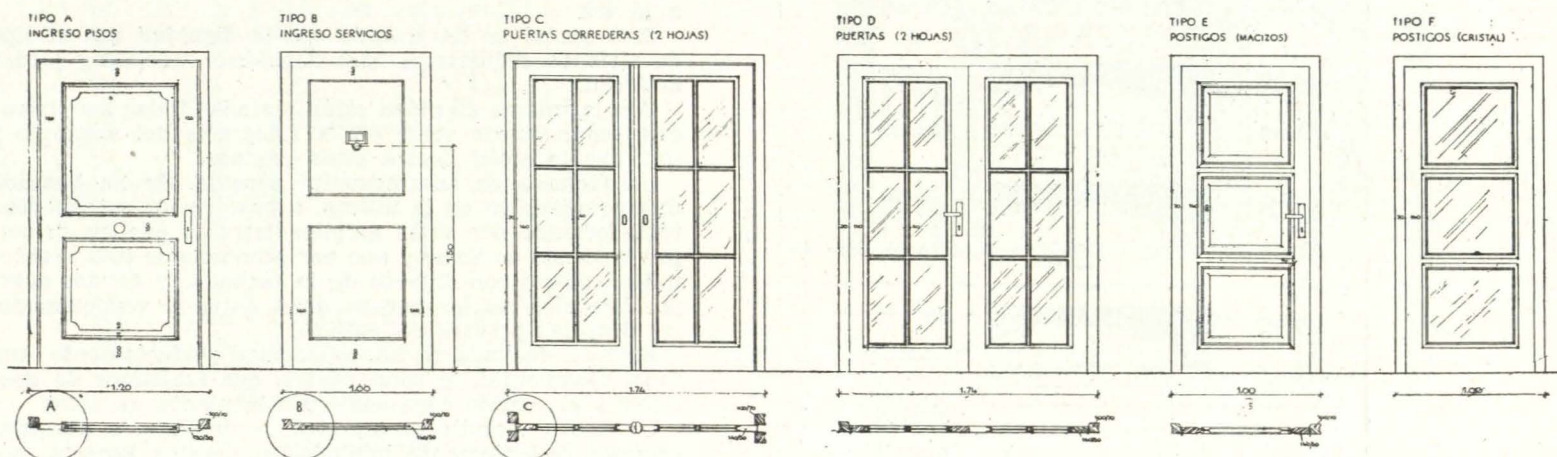


Detalle de fachada





Detalle de la verja del antejardín



Detalles de la carpintería de taller