

ESCALA 1:100

Alzado a la calle del Barquillo

PROYECTO DE REFORMA Y AMPLIACION DEL BANCO CENTRAL

ARQUITECTO: MANUEL CABANYES

El edificio a construir llevaba como base y norma, al considerarlo como "ampliación" del que actualmente ocupa el Banco, el que ambos constituyan un solo conjunto, principio que obligaba a tratar las fachadas con estilo y arquitectura idénticos a la del actual.

El proyecto de fachada ha quedado concebido bajo la idea de emplear idénticos materiales a los del edificio actual en toda su zona de zócalo, arquitrabe, frisos, cornisas y antepecho, y rematarlo en su medianería izquierda con una pilastra idéntica a la terminal del edificio existente. En su centro se establece un orden de pilastras de igual trazado a las columnas actuales, con lo cual se consigue un marcado aspecto de continuidad, con un mejor rendimiento de la superficie edificada y un menor coste en el volumen total de la obra.

Su fachada posterior queda trazada también bajo el mismo criterio que esta fachada principal; suprimiendo, ya que no hay lugar a ello, las pilastras de la zona central que se indicaron para la fachada anterior.

Consta el edificio de ocho plantas, denominadas en la siguiente forma: planta de sótanos, planta de semisótano, planta baja, planta principal, planta primera y tres plantas iguales denominadas de oficinas.

La distribución de cada una de ellas es la siguiente:

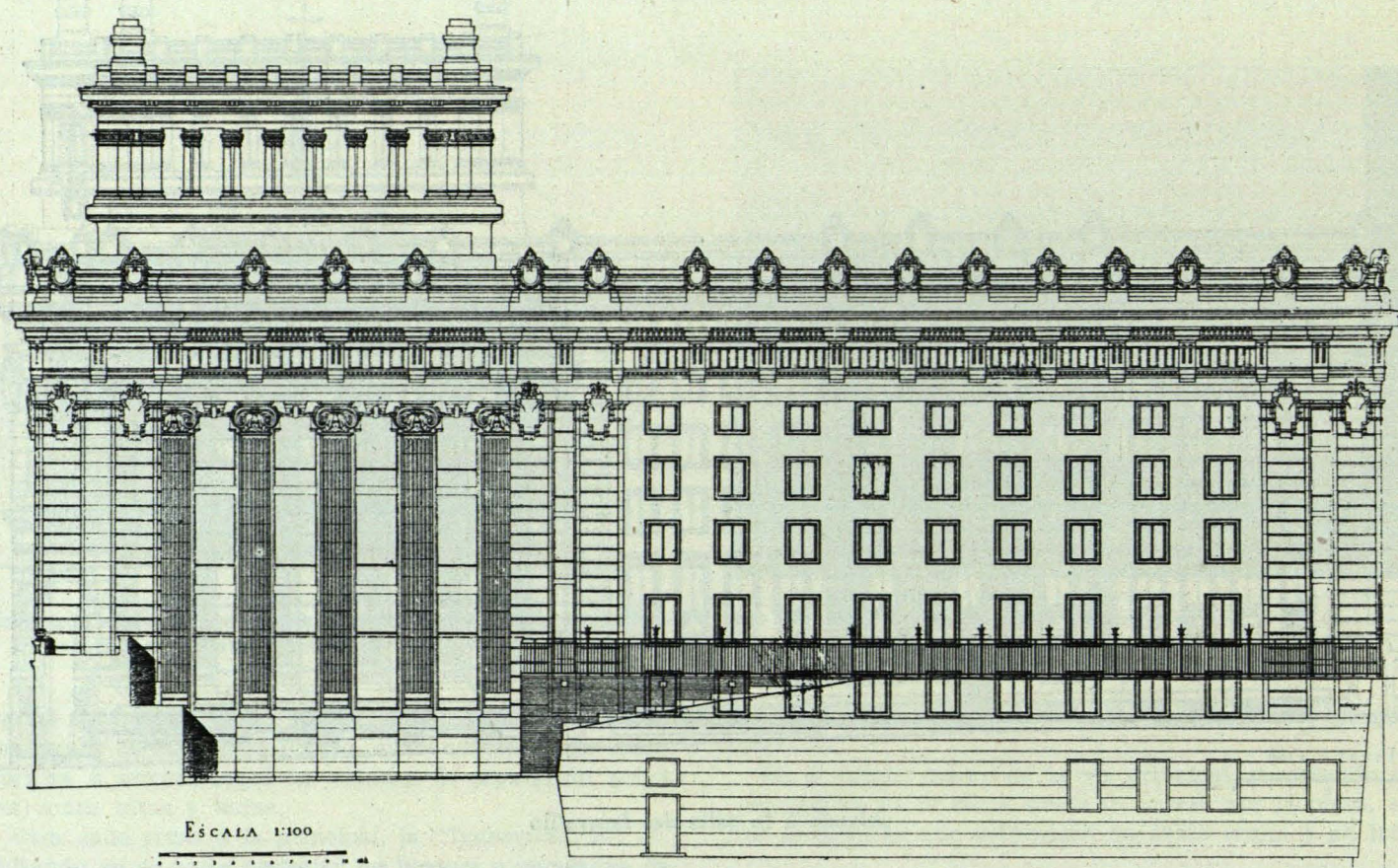
Planta de sótanos.—Ocupa solamente una quinta parte de su superficie, y se utiliza para instalar en ella los servicios de calderas de calefacción, carbonera y cuarto de mando de las instalaciones eléctricas.

Planta de semisótano.—En su zona central se proyecta la sala de junta general, cuya capacidad aproximada es para 300 personas.

En esta misma planta se establecen las cajas de alquiler, colocando en su ingreso las puertas blindadas del Banco actual.

El resto de esta planta se utiliza como locales disponibles.

Planta baja.—Esta planta, cuyo acceso principal se sitúa en la calle del Barquillo y en el eje del edificio, esta-



Alzado posterior

rá compuesta por un amplio *hall* o patio de operaciones directas con el público.

El resto de la planta se distribuye en cinco negociados, cuatro de ellos para contacto directo e inmediato con el público, y uno para operaciones que requieran mayor reserva.

Planta principal.—La zona central de esta planta queda ocupada por la escalera de honor mencionada en la planta baja y por el vacío del *hall* o patio de operaciones, que afecta a dos plantas, a fin de conseguir con ello la altura que requiere la importancia que al mismo se pretende dar. Sus dos traviesas restantes, una a fachada principal y otra a fachada posterior, se distribuyen en despachos, antedespachos, salas de visita y pequeña sala de juntas, para la alta dirección y cargos de mayor categoría del Banco.

El acceso a esta serie de despachos, salas, etc., se consigue con un *hall* de desembarco ante la escalera de honor, a través del cual se llega a dos amplias galerías de distribución, paralelas a las dos respectivas fachadas.

Se completa esta planta con los aseos para jefes, situados en su medianería derecha, y los de empleados, emplazados en la medianería izquierda.

Planta primera.—La zona central queda transformada en esta planta en un amplio patio que permite conseguir, para ésta y para las plantas sucesivas, la luz y ventilación necesarias. La zona que en las plantas inferiores ocupaba la escalera de honor queda allí utilizada para sala de consejos.

La crujía paralela a fachada principal se distribuye en una sala de consejos, de menor importancia que la mencionada; dos despachos y una sala de visitas, y un negociado para empleados. La crujía paralela a fachada posterior se distribuye también en despachos, antedespachos y salas de visitas para jefes, con un negociado de traba-

jo, y en la zona comprendida entre la medianería derecha y la fachada del patio central, se sitúa otro negociado con el despacho del jefe correspondiente.

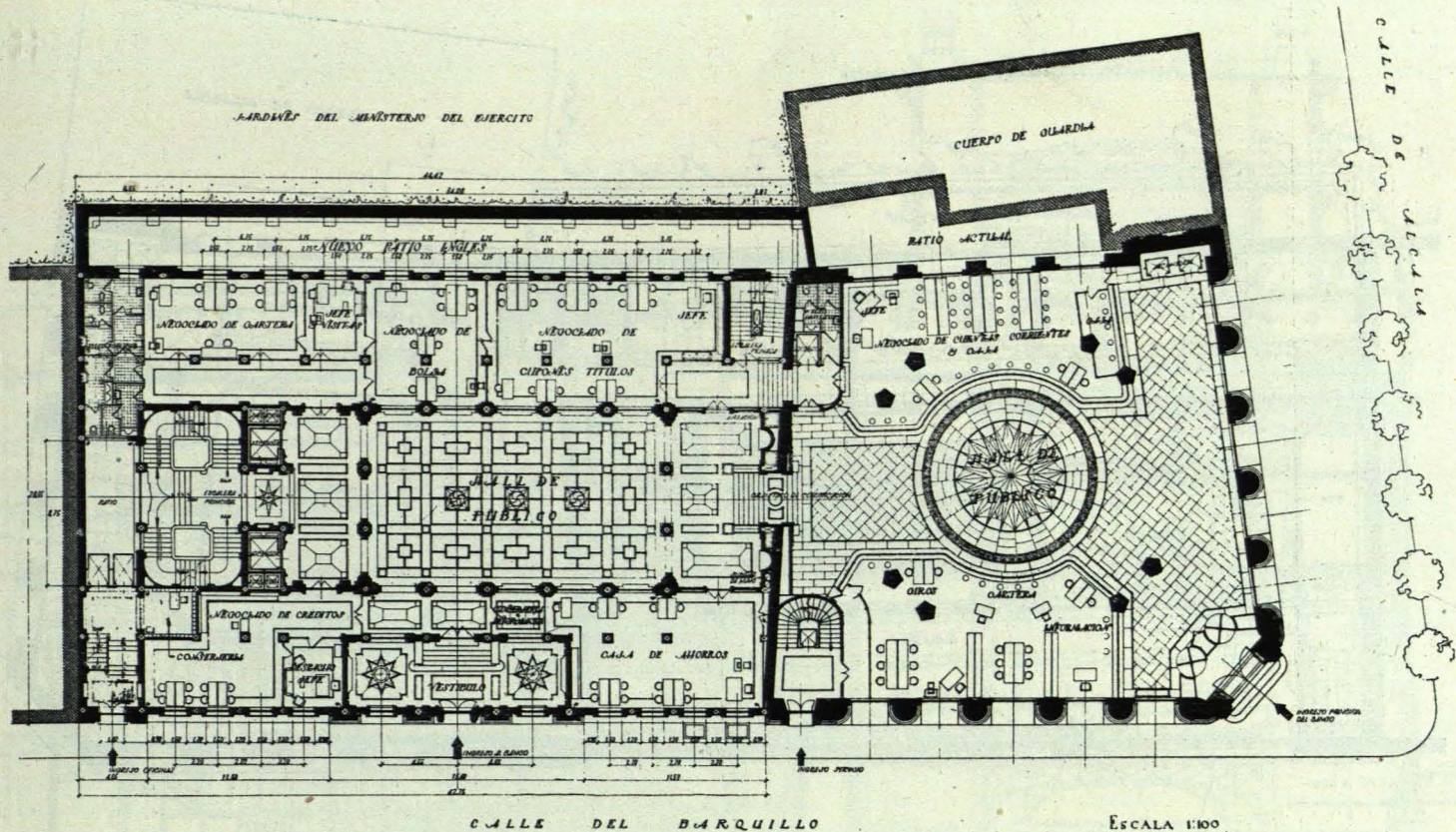
Planta de oficinas.—Las tres plantas restantes se han distribuido a base de conseguir en cada uno de ellas nueve amplios locales, tres a cada uno de las fachadas principal y posterior, uno a cada lado del patio central y uno con luz y ventilación al patio lateral. El acceso a estos locales se hace también a través de amplias galerías y con completa independencia unas y otros. Esta distribución ha sido hecha como orientación, pudiendo ser adaptadas en parte o en su totalidad a las necesidades de sus futuros usuarios.

La cimentación del edificio se ejecutará con pilares de hormigón en masa unidos entre sí por viguetas riostras de hormigón armado. Sobre estos pilares se levantará la estructura del edificio, que irá formada por pórticos de hormigón armado. Los forjados de piso irán constituidos por este mismo material.

En las plantas de sótano y semisótano, en aquellas zonas en que su pavimento insista directamente sobre el terreno, se colocará entre aquélla y éste un drenaje constituido por una capa de arena de río de 20 centímetros de espesor, otra de carbonilla gruesa de 30 centímetros de altura y una solera de hormigón en masa de 20 centímetros. Este drenaje llevará unos ramales colectores situados en sentido diagonal al suelo con objeto de recoger y encauzar las aguas subterráneas que hasta ellos pudieran llegar a la alcantarilla general de la finca.

La fachada principal y posterior se hará con fábrica de ladrillo, apoyado sobre los forjados de hormigón que a tal efecto habrán de velar lo necesario y envolviendo por completo la estructura.

Trasdosando esta fábrica de ladrillo se construirá un tabique, convenientemente separado de ella, para for-



Planta baja

mar así una cámara de aire de protección térmica y acústica.

Las fachadas a patio se tratarán con fábrica de ladrillo hueco, cámara de aire y tabique. Estas fachadas irán chapadas de piedra en su totalidad, empleando el granito y la piedra blanca con idéntica terminación y trazado a las zonas análogas del edificio actual.

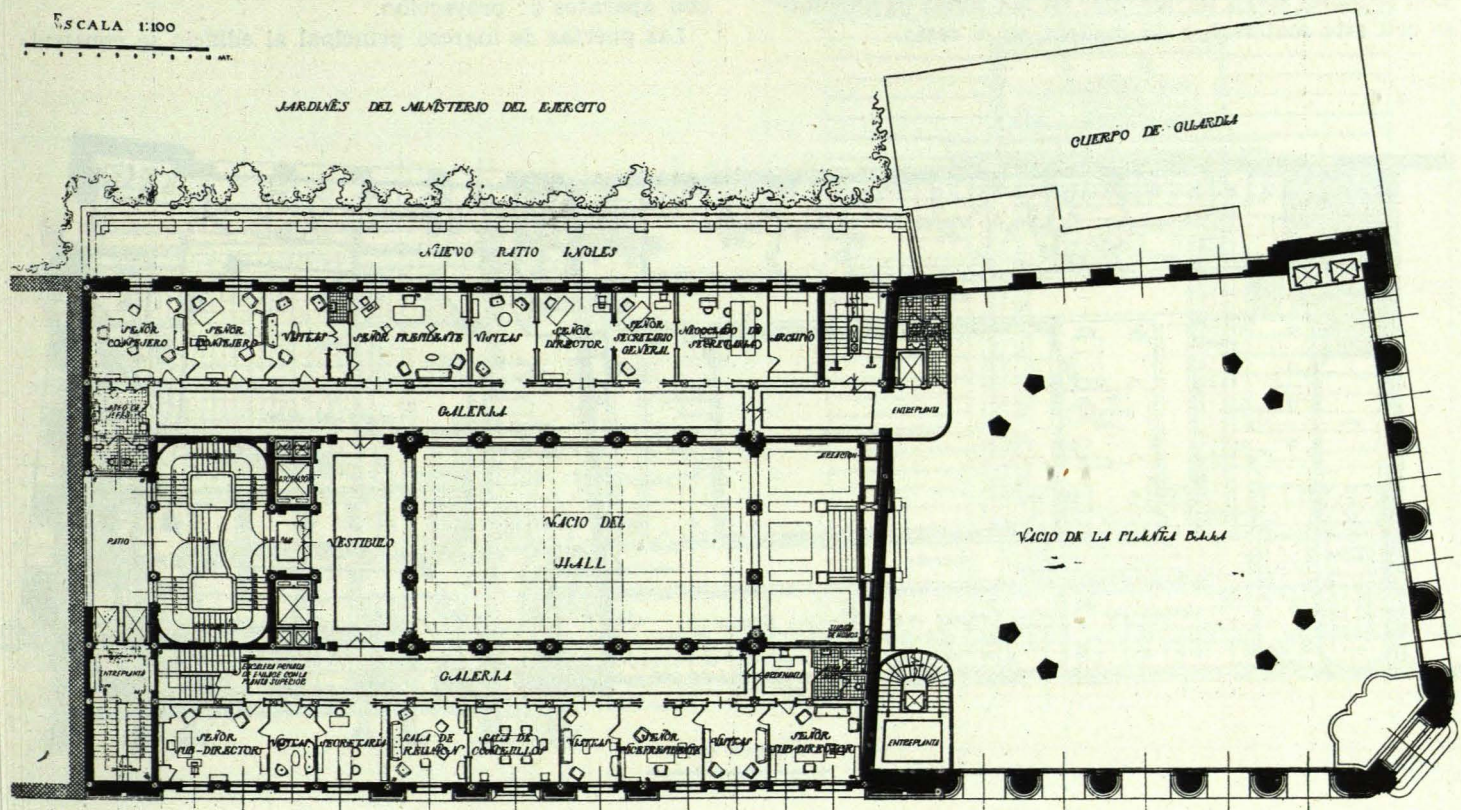
Los paramentos exteriores de las fachadas a patio se revestirán con piedra artificial, y de este mismo material

se hará el recercado de los huecos a ellos correspondientes.

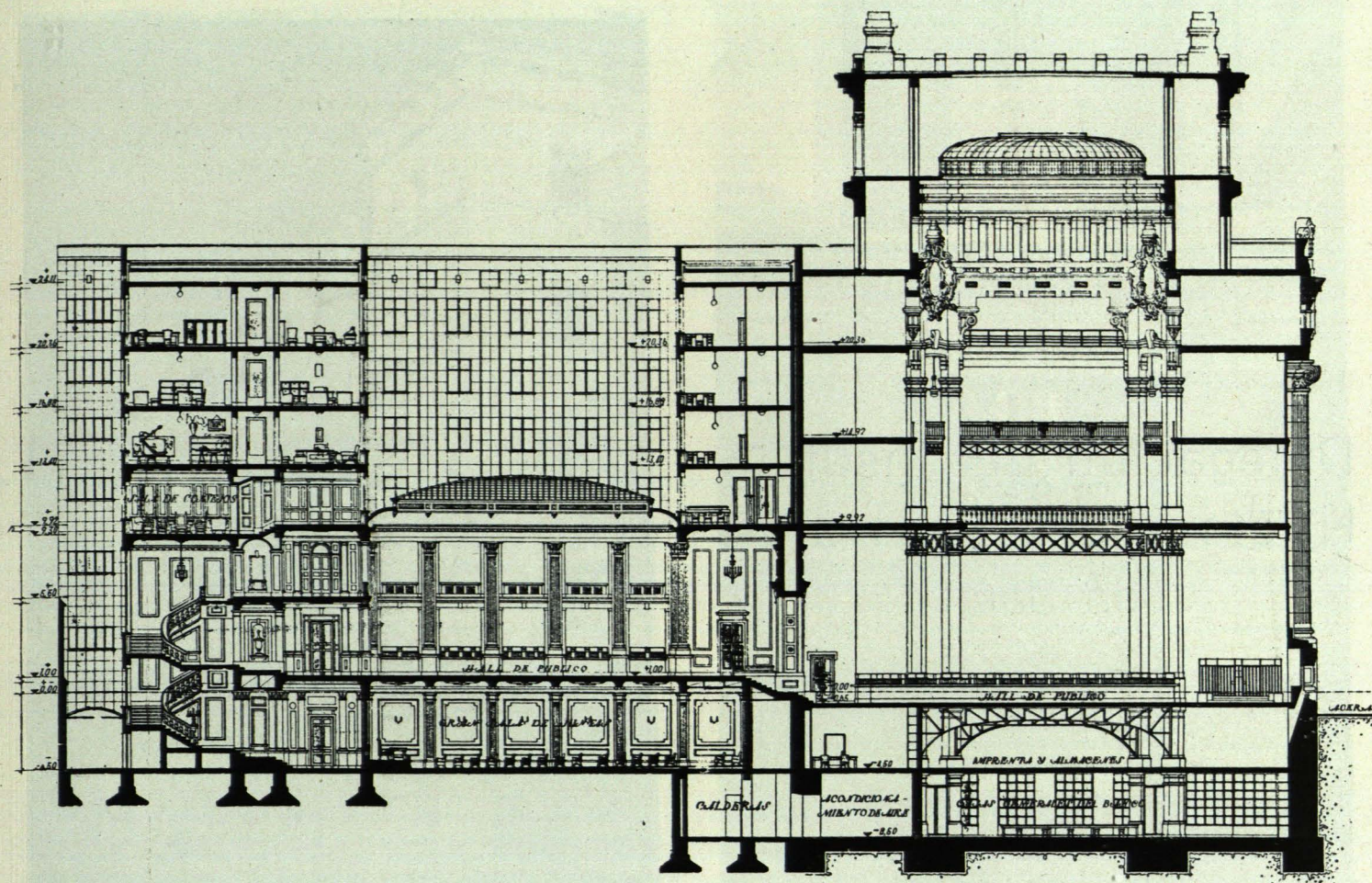
La cubierta general se formará con terraza a la catalana, intercalando entre el forjado y ella aislamiento de corcho.

La distribución interior se conseguirá con tabique sencillo, dobles tabiques y tabicones.

Los pavimentos a emplear serán de mármoles de color perfectamente combinados, en hall del público; mos-



Planta principal o noble

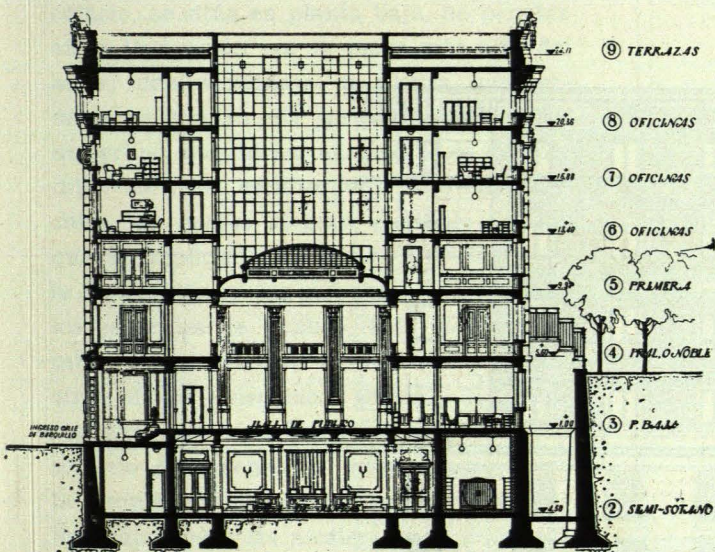


Sección longitudinal

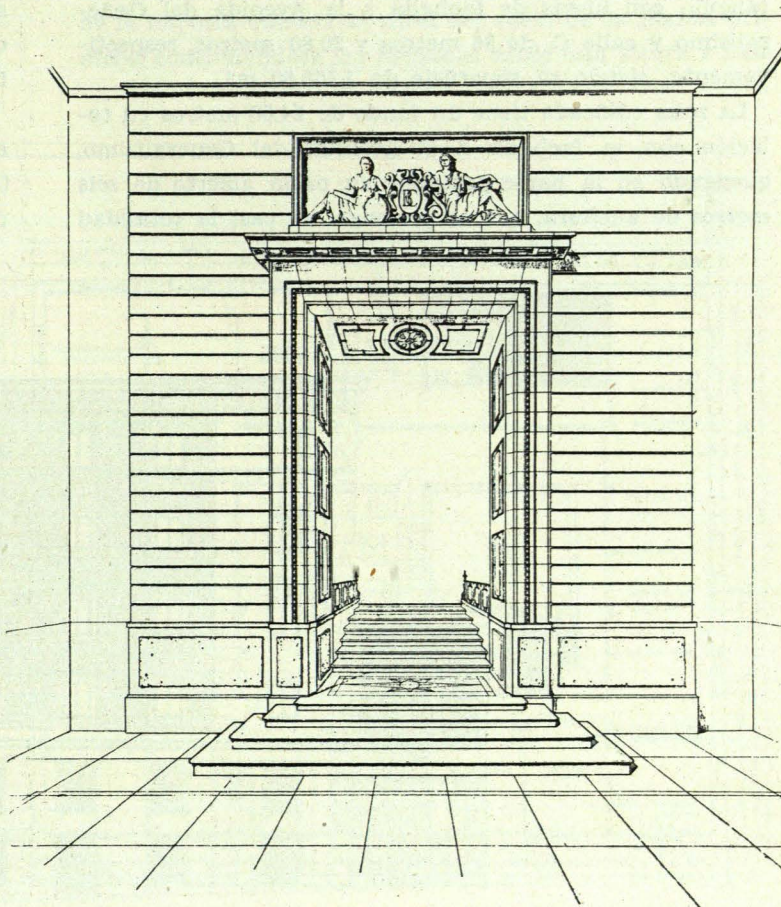
rán en hierro y de idénticos perfiles y trazado a las del edificio actual.

El edificio llevará una completa instalación de calefacción por circulación de agua caliente. Se dejarán previs-

tos los conductos necesarios para el acondicionamiento de aire frío y caliente, cuya instalación servirá al propio tiempo para el edificio actual, y en la que se enclavará la maquinaria existente en este último.



Sección transversal



Acceso de enlace entre las salas de operaciones