

“EL PINARILLO”

RESIDENCIA EN SAN LORENZO DEL ESCORIAL

ARQUITECTO: CARLOS ARNICHES

Esta casa está edificada en la ladera del monte que protege al Escorial por el Norte. Su fachada principal está orientada al Sureste. Está emplazada soberbiamente, con una espléndida vista sobre todo el valle del Guadarrama y llanura de Madrid, sin contar con el espectáculo único

que es siempre el gran Monasterio. La parcela en la que va construida está limitada por el Noroeste y Sureste por dos de los caminos que forman parte de la urbanización del barrio de Abantos.

La diferencia de altura entre estos dos límites es apro-



Alzado anterior



Vista desde la primera terraza

ximadamente de 10,50 metros. Además del edificio principal se han construido un pabellón para casa de guarda, garaje, cuadra y leñera, una piscina y un porche de entrada en el camino bajo.

El acceso de coches es por el camino alto, por la fachada NO. del edificio, casi a nivel de la planta principal o noble, algo más elevada; una escalinata de piedra salva este pequeño desnivel.

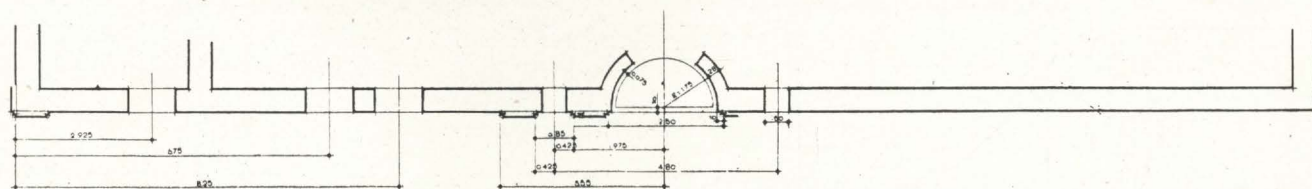
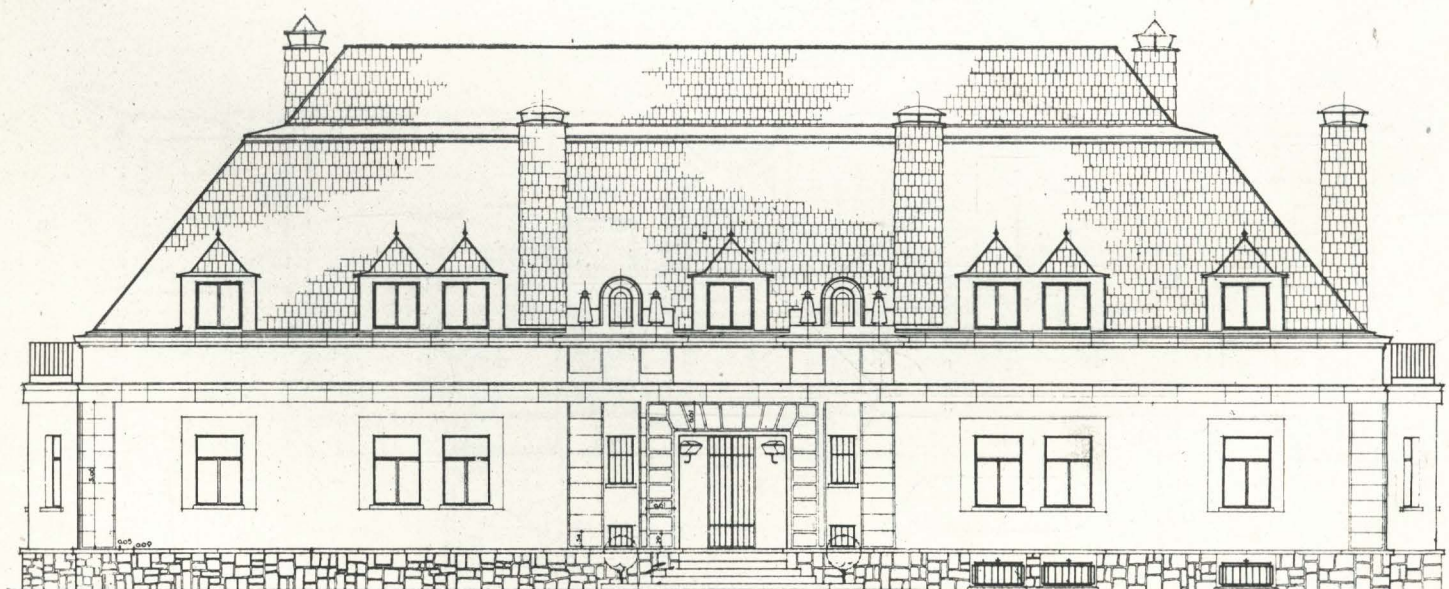
El eje NO.-SE. es un eje de simetría base de la composición del conjunto arquitectónico constituido por la casa o edificio principal y el jardín. Este eje es una línea de máxima pendiente en la ladera. La diferencia de cotas entre los puntos extremos es grande, dando lugar a que la sección, por este eje, sea muy movida y pintoresca, por los cambios de altura, banqueros y terrazas, que ha sido preciso hacer para salvar esta diferencia de cotas.

Un gran porche, con tres arcos de medio punto, cubierto con una bóveda de cañón, da acceso al jardín desde el camino bajo. De él parte una gran escalinata de piedra con fuentes en sus tres descansillos, que termina en la primera terraza, donde van dispuestos, simétricamente, dos parterres clásicos españoles y un balcón sobre el porche. El fondo de perspectiva de la escalinata es una fuente con su pilón de piedra embutido en el muro de contención de la segunda terraza, a la cual se llega por otras dos escalinatas simétricas de menos importancia. En este segundo banquete va dispuesto otro jardín de sabor también clásico, pero compuesto más en altura, con dos coníferas, importantes como base de composición, y arcos recostados en los muros altos de ciprés. Una gran fuente circular con surtidores va situada en el eje.

Finalmente, otra escalinata doble de piedra sitúa en otra terraza de menor importancia, sobre la que va el talud de piedra y césped que sirve de basamento al edificio.

En él, y con su misma pendiente, una escalinata de piedra en abanico da acceso a la casa. La fachada, blanca y de granito, de 30 metros de longitud, con su gran tejado de pizarra, es como una pantalla o telón de fondo que preside la composición clásica del jardín.

El perímetro de la casa es rectangular. Consta de tres plantas: la de semisótano, que es abierta en toda su altura, en la fachada del SE., y donde se encuentra el gran porche doble con cuatro terrazas circulares; todos los servicios: de cocina, calefacción y



Alzado posterior

agua caliente, lavaderos, patio de servicio, aseo de servidumbre y dormitorios de servicio. En el ala derecha, además del porche, están situados un gran salón de entrada, desde donde parte la escalera de la casa y la capilla.

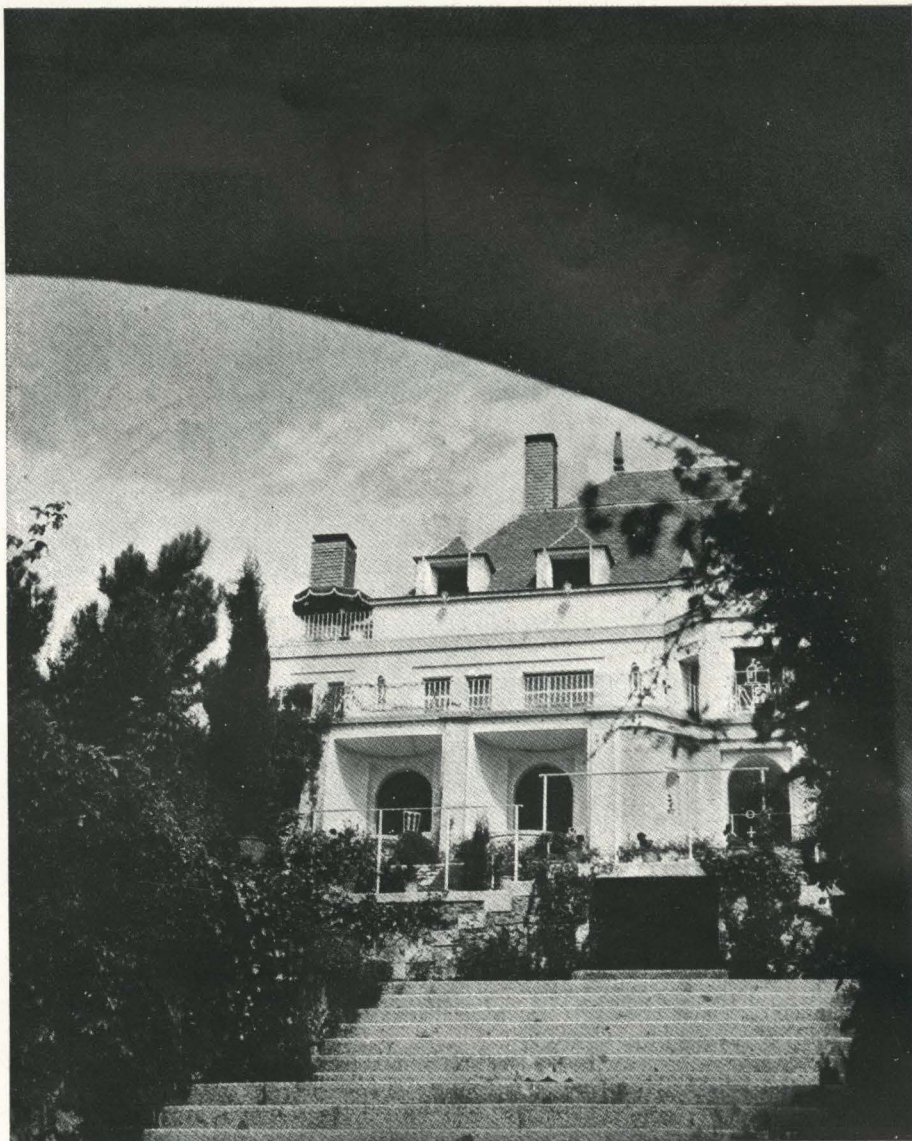
La planta principal o noble, a la cual se accede por la escalera de la casa; desde el patio-jardín de la fachada NO., que es el acceso de coches, o bien a la terraza de esta planta, por las escaleras que suben desde el porche. Están situados en esta planta: un gran vestíbulo de entrada; el salón de estar, el comedor, la biblioteca, el dormitorio principal, con su aseo correspondiente y cuarto de vestir. Como complemento van dispuestos, además, un oficio con comunicación vertical con la cocina y un cuarto de huéspedes con sus armarios y aseos.

El comedor y el salón forman una sola pieza continua cubierta con bóveda y solamente separados por un arco de madera.

Este gran salón tiene puertas y ventanales a la terraza de la fachada SE. con una maravillosa vista. Esta gran terraza, que tiene toda la longitud de la fachada, constituye un gran balcón sobre el valle, y es la cubierta de los cuatro porches circulares, con salida al jardín directa por las escaleras exteriores que van colocadas simétricamente a ambos extremos de la fachada y que, a su vez, desembocan en el porche.

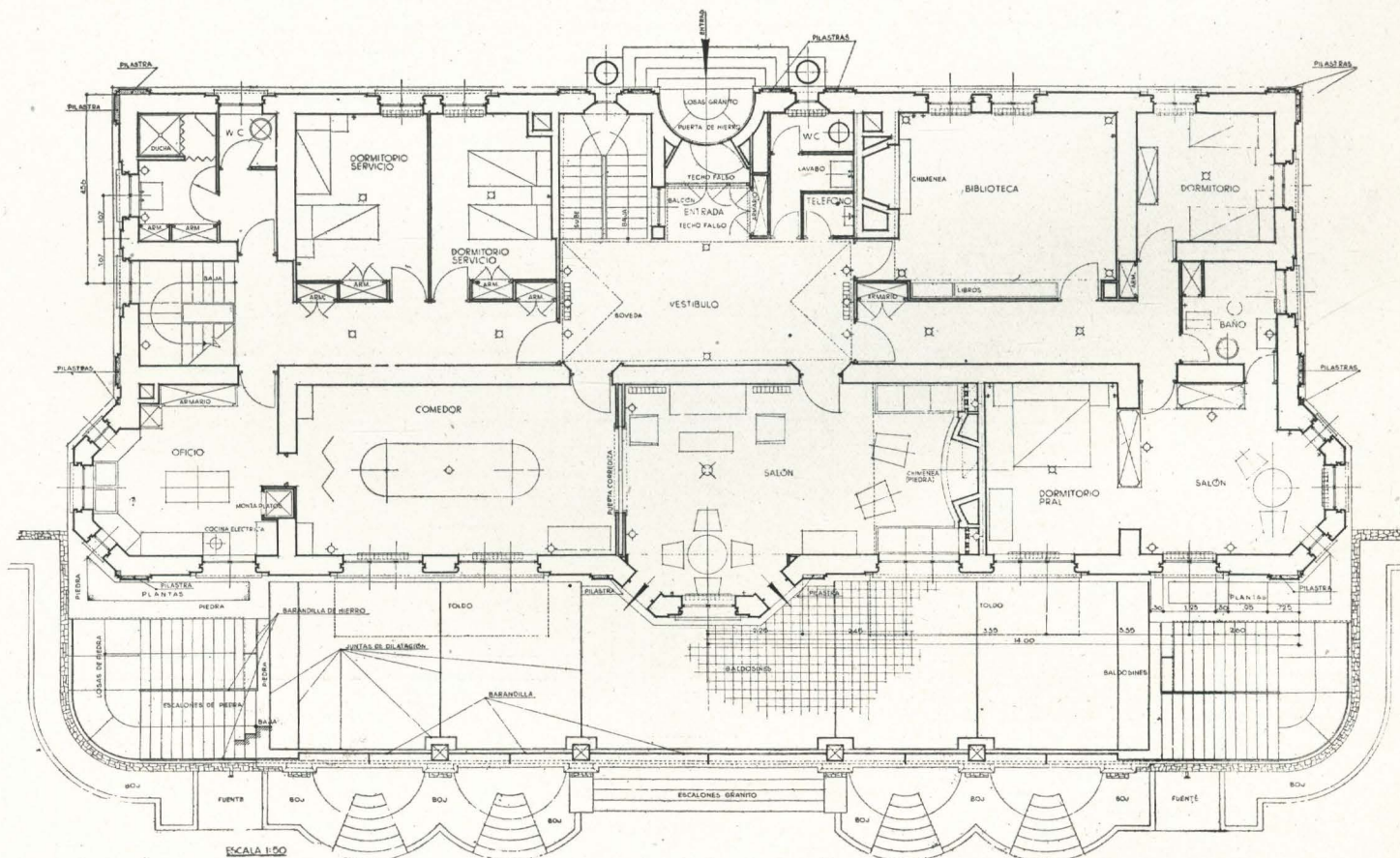
La tercera planta es la de dormitorios; éstos son nueve, con tres cuartos de baño. Va situada esta planta en el interior de la cubierta, la que da origen a habitaciones ligeramente abuhardilladas. Está asegurada la buena temperatura en el interior de esta planta, por un perfecto sistema de aislamiento con planchas de corcho y cámaras de aire.

Todos los dormitorios son amplios y capaces; todos ellos para dos camas. Disponen de un hermoso armario empotrado de cuatro puertas. Las ventanas son metálicas, como toda la carpintería exterior de la casa, de amplias dimensiones; abren hacia el exterior y no llevan persianas arrollables, sino unas contraventanas también metálicas, de librillo, cuyos tableros son de piel blanca acolchada, que proporciona una completa oscuridad.

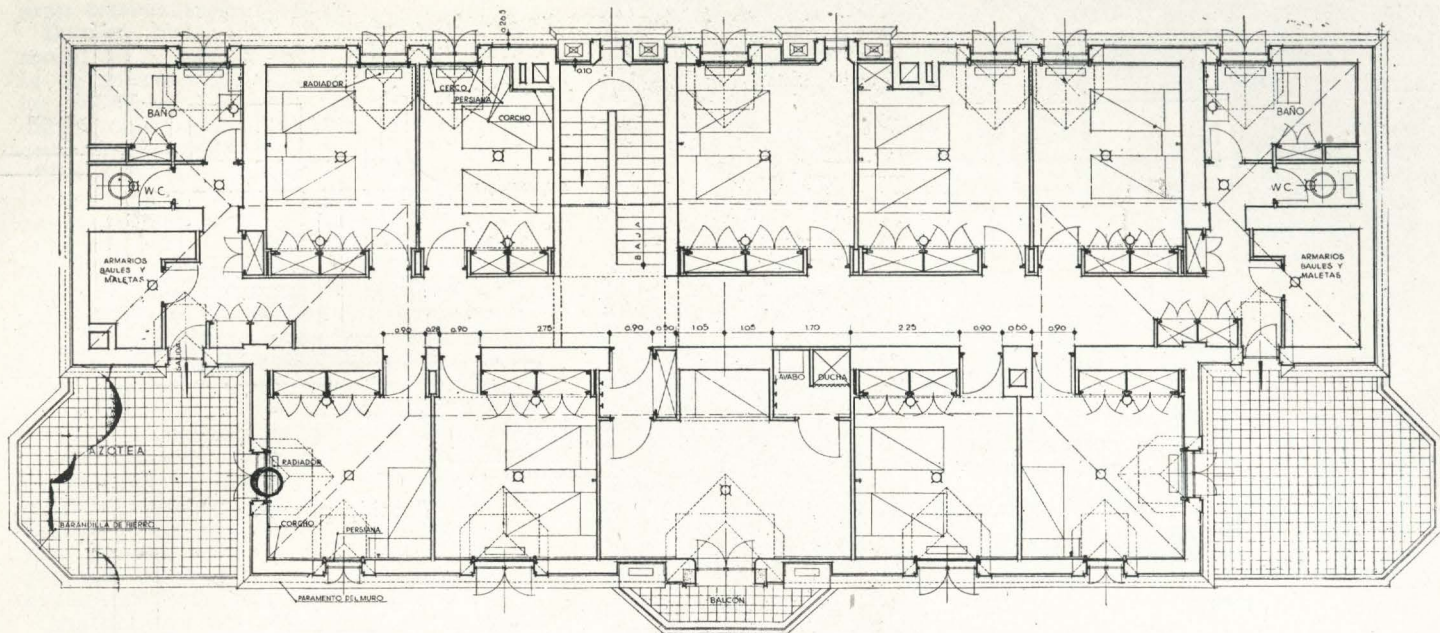


Angulo Oeste visto desde el porche de acceso

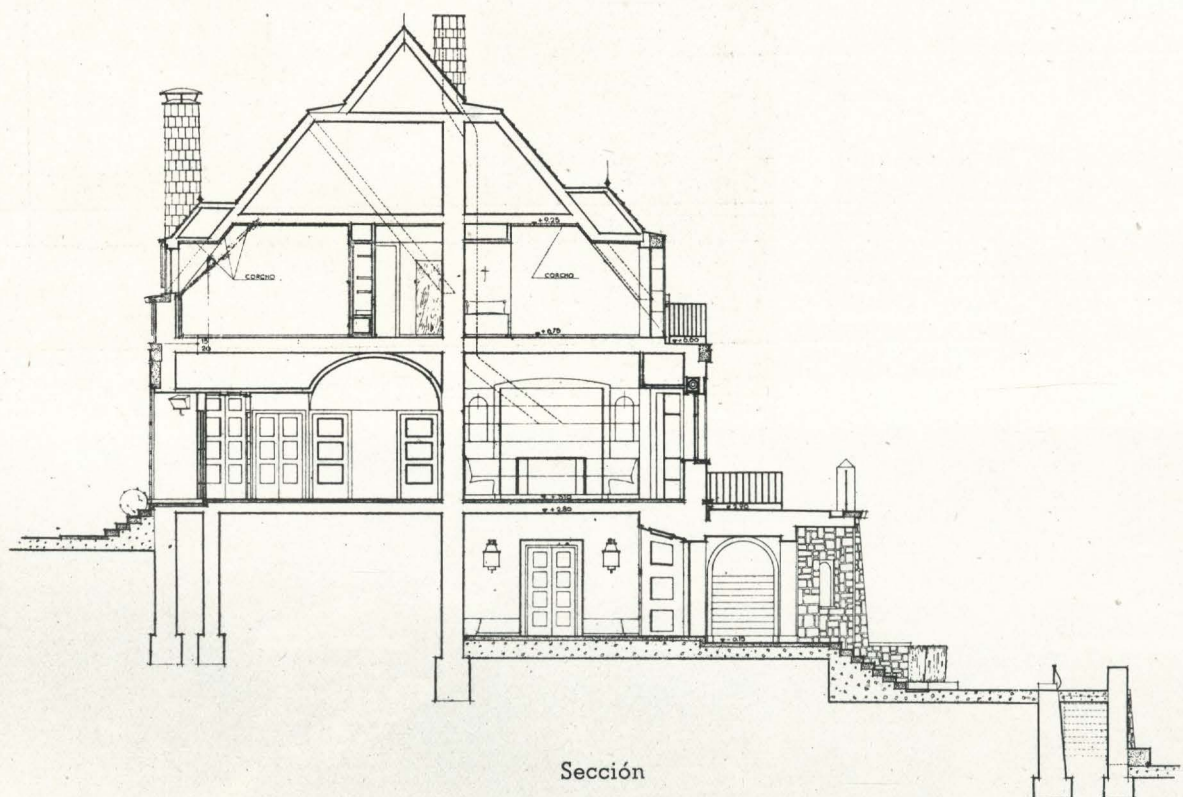
De esta manera, colocando así esta planta, se aprovecha parte del espacio perdido de cubierta, ganando también en proporción el edificio, acentuándose más su horizontalidad, ya que en la fachada Norte no se acusa



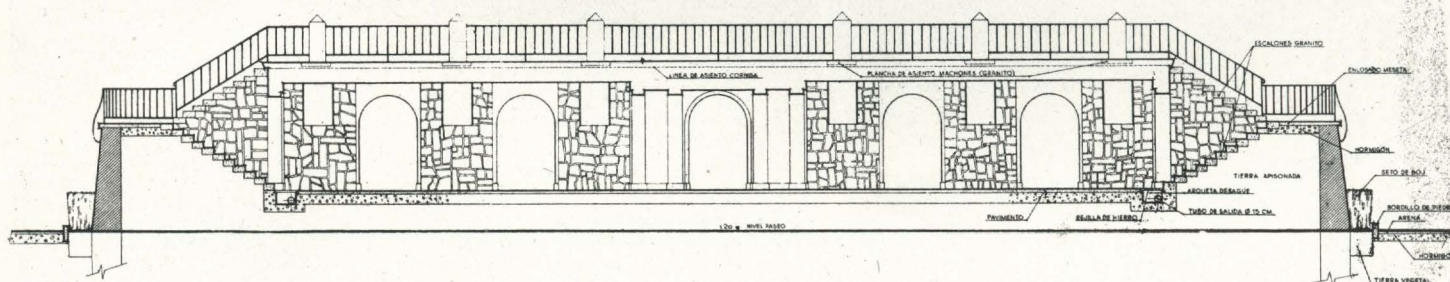
Planta principal



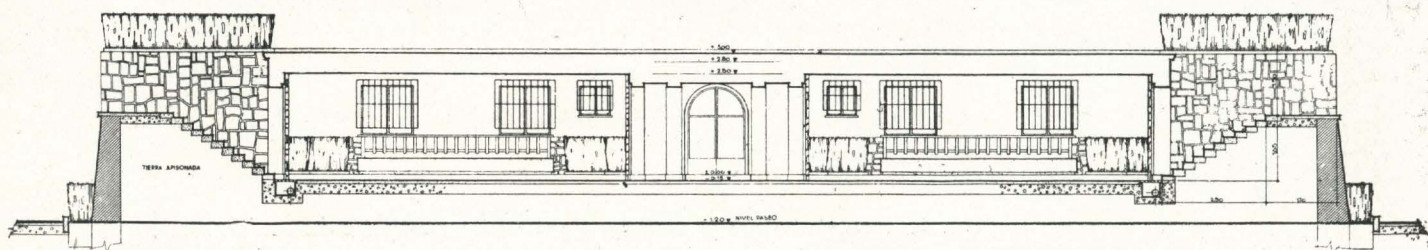
Planta primera



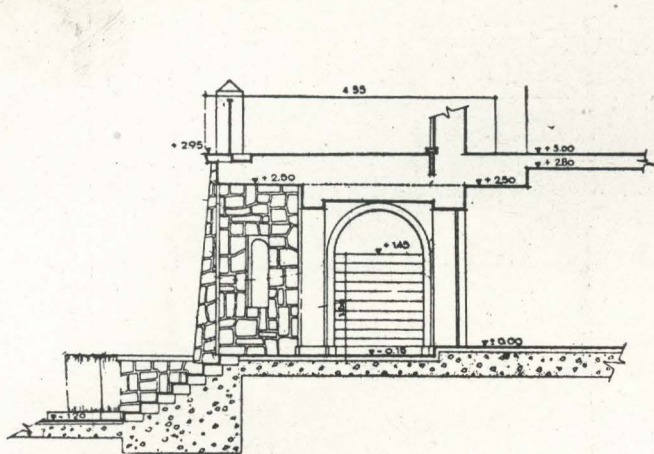
Sección



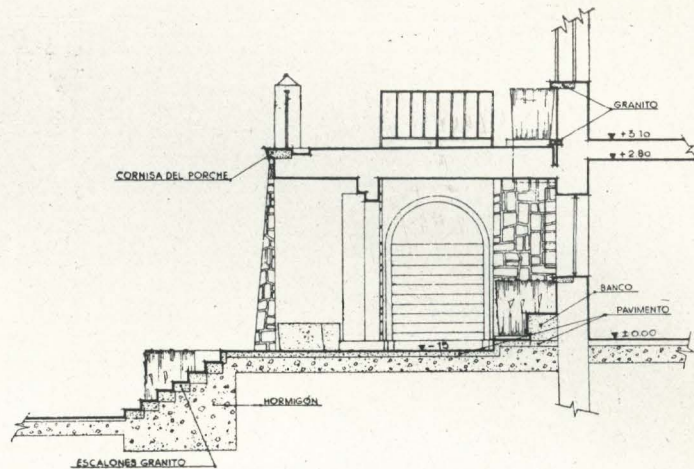
Porche: Sección transversal (hacia el exterior)



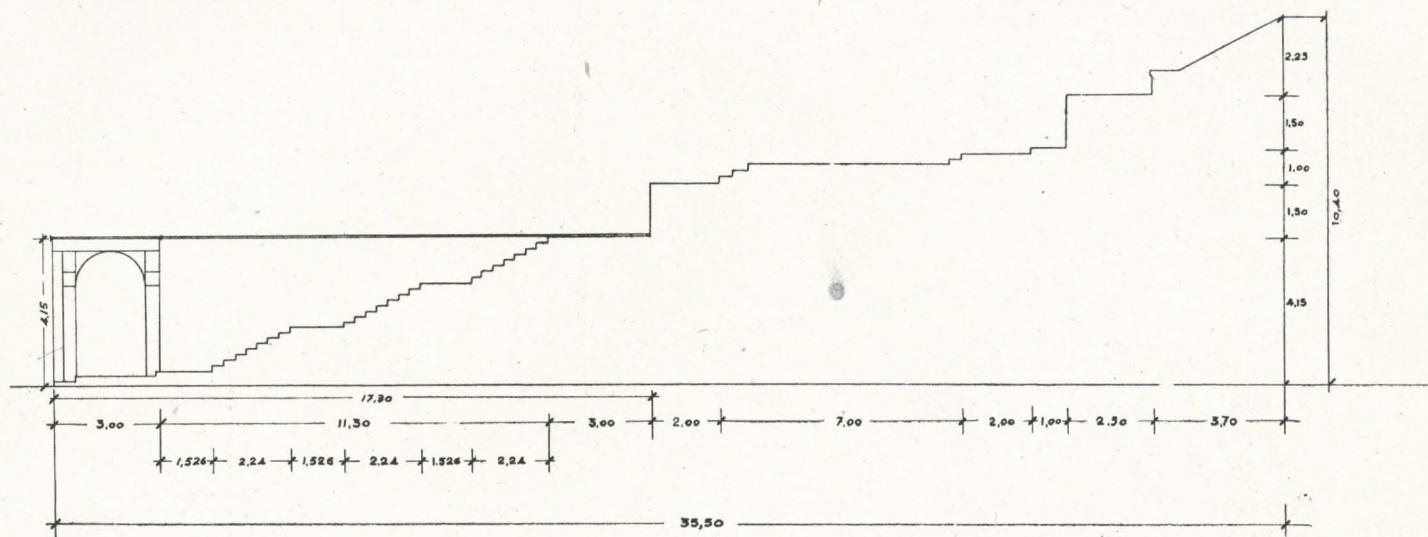
Sección transversal (hacia la casa)



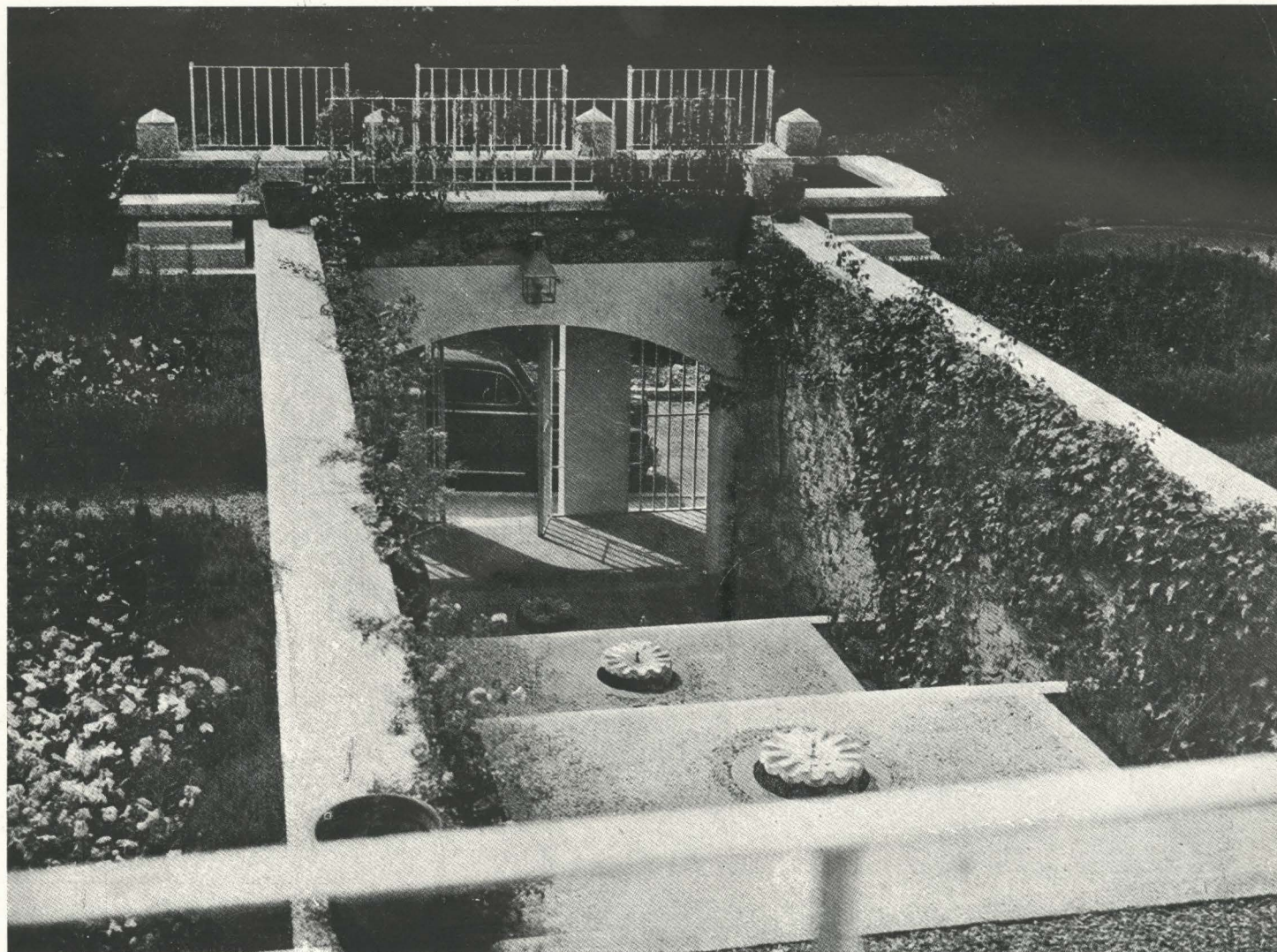
Sección por el porche central



Sección por un nicho



Sección de la escalinata



Terraza de la escalinata principal y porche de acceso

más que una planta, y dos en el Sur: la gran terraza y los porches.

Domina, pues, sobre la proporción horizontal de la casa la gran masa de cubierta de pizarra gris, sobre la que se acusan las chimeneas, que son, por su forma y dimensiones, elementos que ayudan a la composición total del conjunto.

Los materiales empleados en exteriores, tanto en fachadas como en el jardín, son, en su mayor parte, el granito en escalinatas, bancos, fuentes, coronación de muros, losas de pavimento, pilastras, vierteaguas, etc. Los muros de fachada y de contención están realizados con mampostería concertada de piedra sacada a pie de obra, de un bello color dorado. Piedra de Colmenar en fuentes y bancos. Pavimentos a base de canto rodado fino. Hierro forjado en barandillas, pintado de blanco.

Interiormente, los pavimentos son a base de mármol de colores en el vestíbulo de entrada, capilla y escalera. Pavimento cerámico de superior calidad y color ocre rojizo, en vestíbulo de la planta principal, galerías oficio y dormitorios. Servicio y cuartos de baño, material de gres.

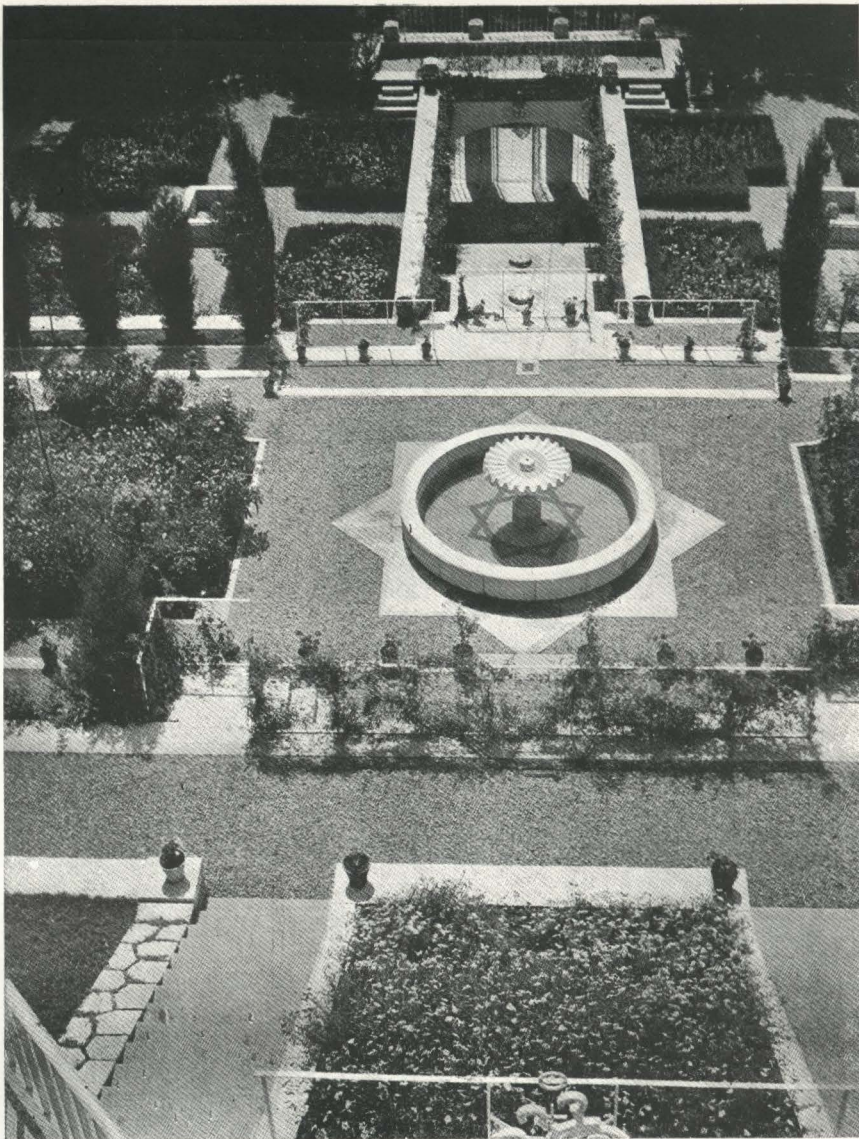
Las habitaciones principales de la planta noble van pavimentadas con parquet de maderas finas.

La carpintería interior es, en las plantas de semisótano y noble y en las habitaciones de recibo, de castaño a su color, con oro fino en las entrecalles del encasetonado.

En la planta de dormitorios, abuhardillada, como anteriormente se ha dicho, y que tiene un carácter más romántico y popular, la carpintería, puertas de paso y armarios es de tablas de pino, también a su color, con una ligera pátina blanca. Cada cuarto está pintado de una forma distinta, no sólo a lo que respecta al color, sino a la textura y calidad de la madera pictórica. Sin un propósito previo de imitación, tiene la pintura aspecto de telas o paneles antiguos.

Ella—la pintura—es la única decoración de la casa, con sus bóvedas y techos blancos.

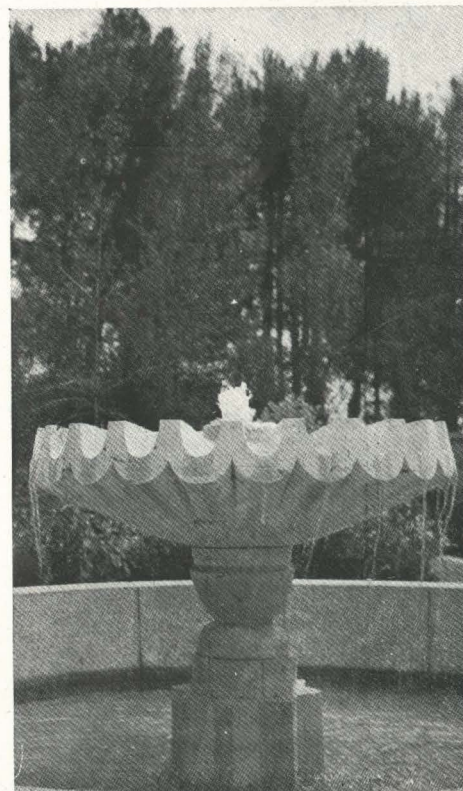
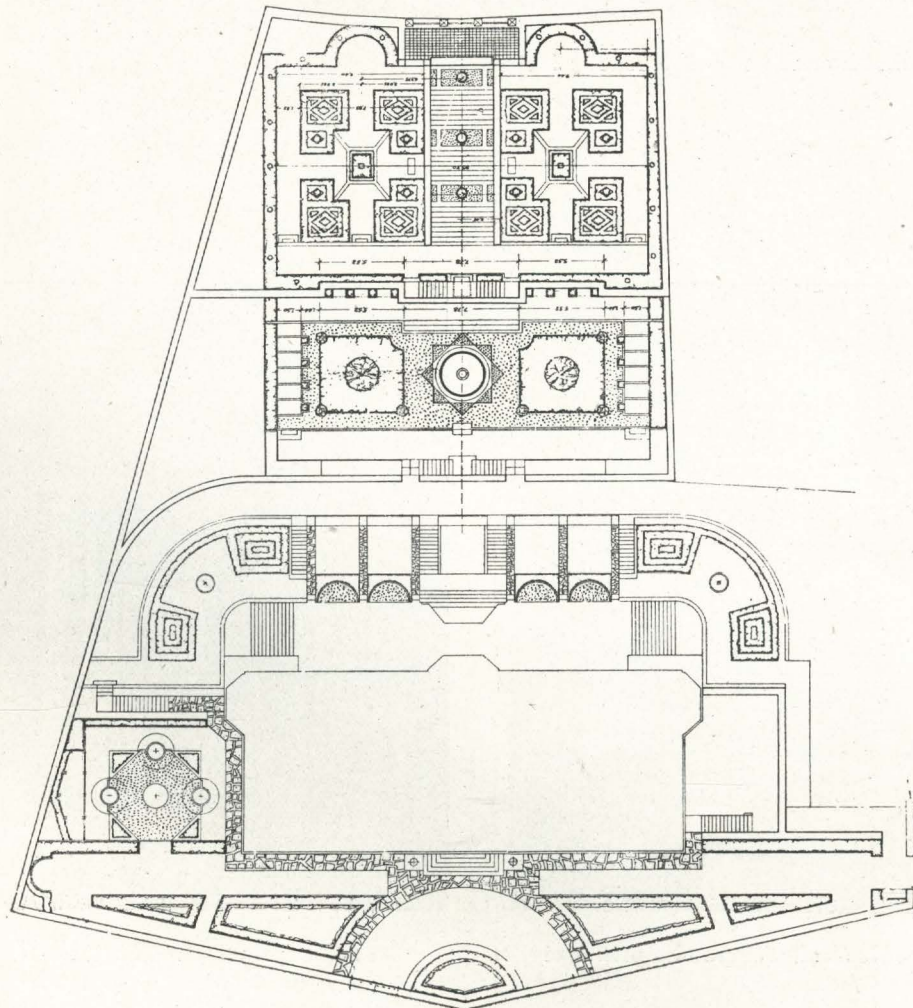
El jardín, notable con sus quinientas variedades de rosas, se ha realizado, en es-



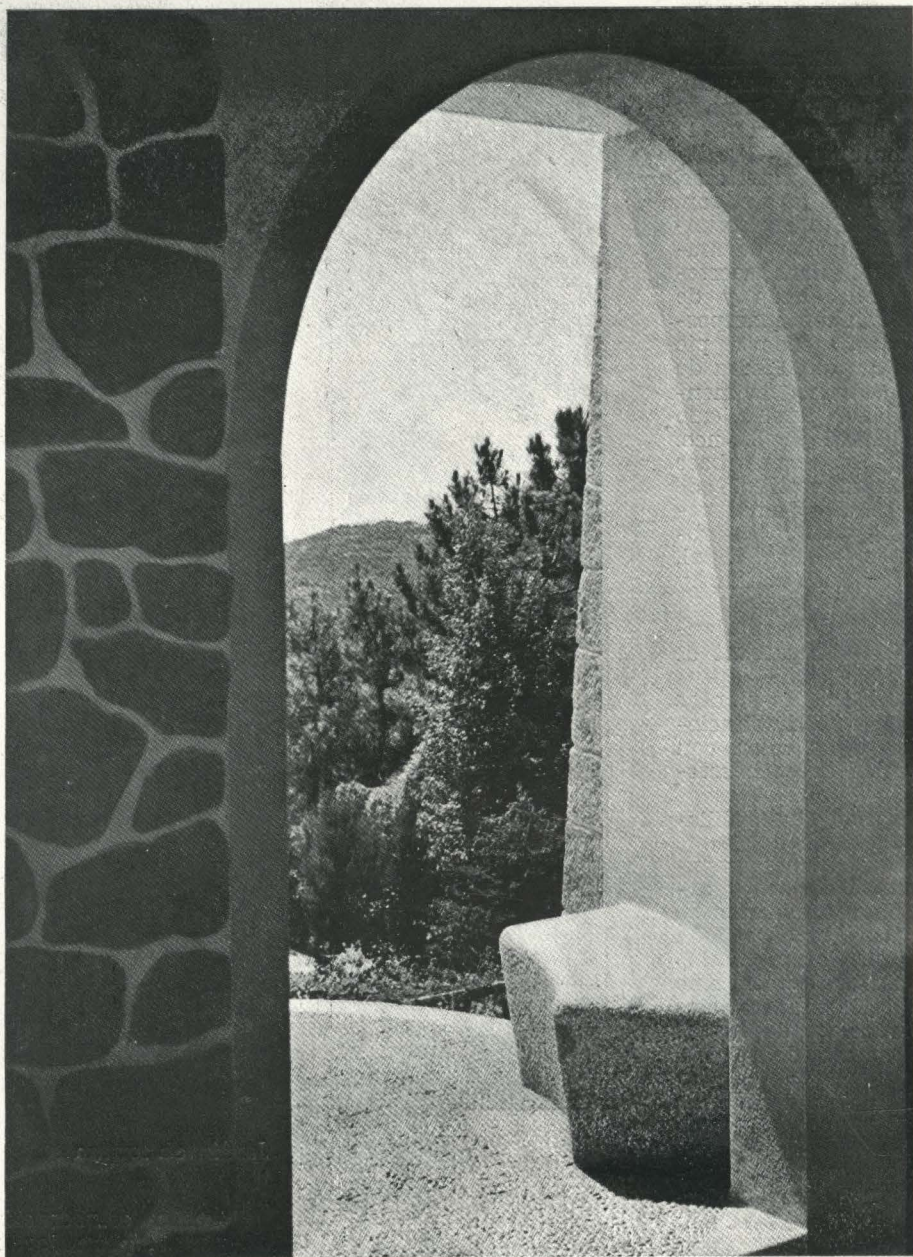
Jardín en terraza

trecha colaboración con el arquitecto, por el gran jardinero don Javier de Winthuyssen.

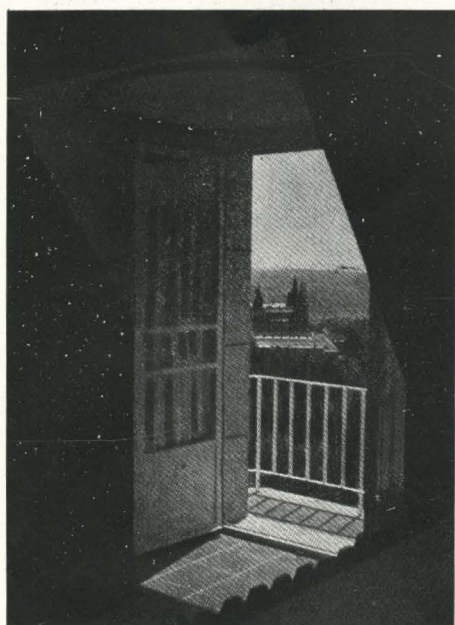
Más que estas veloces notas dan idea de esta obra las bellas fotografías que las ilustran.



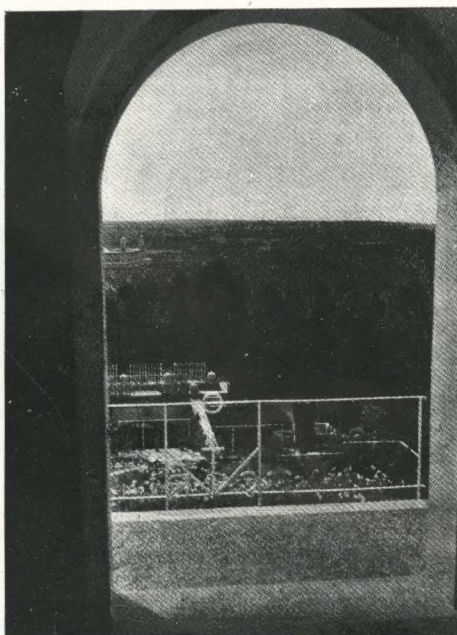
Detalle de la fuente



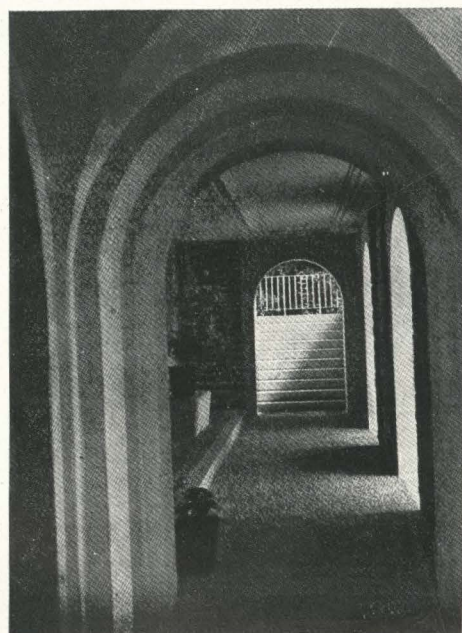
Tambor-hornacina del porche principal



Alcoba en la planta bajo cubierta



Arco central del porche principal



Porche principal.—Ala Este



Oratorio



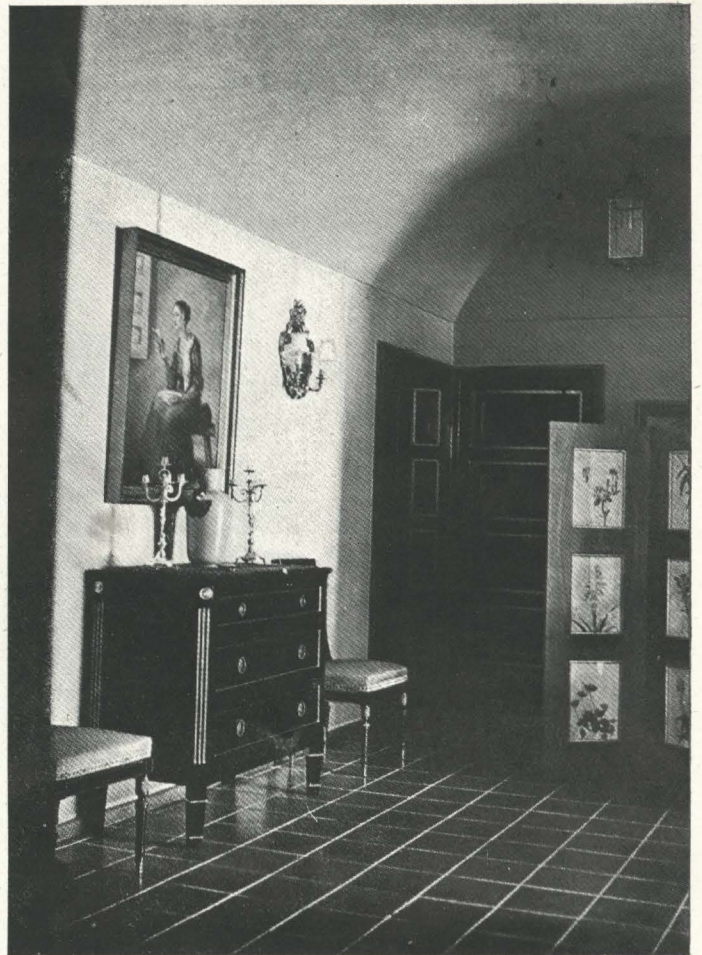
Oratorio: Icono de la Virgen, Niño Jesús de Praga



Biblioteca



Saloncillo de estar



Vestíbulo principal



Comedor