



## Casa de pisos en la calle de don Ramón de la Cruz, núm. 20 (Madrid)

Arquitectos: ANTONIO VALLEJO Y ALVAREZ  
FERNANDO RAMIREZ DE DAMPIERRE

El solar sobre el que se ha edificado esta casa era el último, por construir, de la manzana que ocupaba el Palacio de los Condes de Finat (Velázquez, Don Ramón de la Cruz, Lagasca, Ayala), y, como todos los de aquella manzana, que no son de esquina, tiene dos fachadas: una, a la calle, y otra, al patio central de manzana; sobre este solar se había empezado a edificar en el año 1936 una casa de renta de las acogidas a la Ley "Salmón", y cuando fué adquirido por el propietario y constructor de la finca descrita, don Angel Serrano Molina, para edificar de nuevo en el año 1943, existía en el solar una cimentación y algunos muros que llegaban a alcanzar el nivel de planta baja, correspondientes a las obras comenzadas en el año 1936.

La situación del solar y las circunstancias tan diferentes en 1943 a las de 1936, aconsejaban edificar sobre él viviendas de tipo distinto a las acogidas a la Ley "Salmón", con la única obligación por nuestra parte de aprovechar al máximo la obra existente.

Con estas premisas se trató de fijar programa para las nuevas viviendas y, dada la capacidad del solar, la dimensión de sus fachadas y el barrio aristocrático en que

estaba emplazado, se propuso, y fué aceptado por el propietario, proyectar viviendas para familias bien acomodadas y poco numerosas, es decir, no preocuparnos de lo que suele exigirse al Arquitecto cuando va a proyectar una vivienda de renta, obtener muchas habitaciones, sino obtener las que buenamente podían caber, con dimensiones apropiadas a viviendas de lujo en un solar de estas características.

Así, se repartió cada planta en dos viviendas sensiblemente iguales, con dos habitaciones principales a fachada; otras dos, también principales, al patio mancomunado, y un núcleo central, con otra habitación secundaria y todas las habitaciones de servicio, dando a los patios ya trazados en la primitiva finca, que en parte se ensancharon.

Se dotó a la casa de dos escaleras, una principal y otra de servicios, con sus correspondientes elevadores mecánicos.

El servicio lo componen: office, cocina con despensa, antecocina con lavadero, cuarto de baño y dormitorio.

Las habitaciones principales son, como antes se dijo, cinco: dos a fachada principal, dos al patio de manzana y



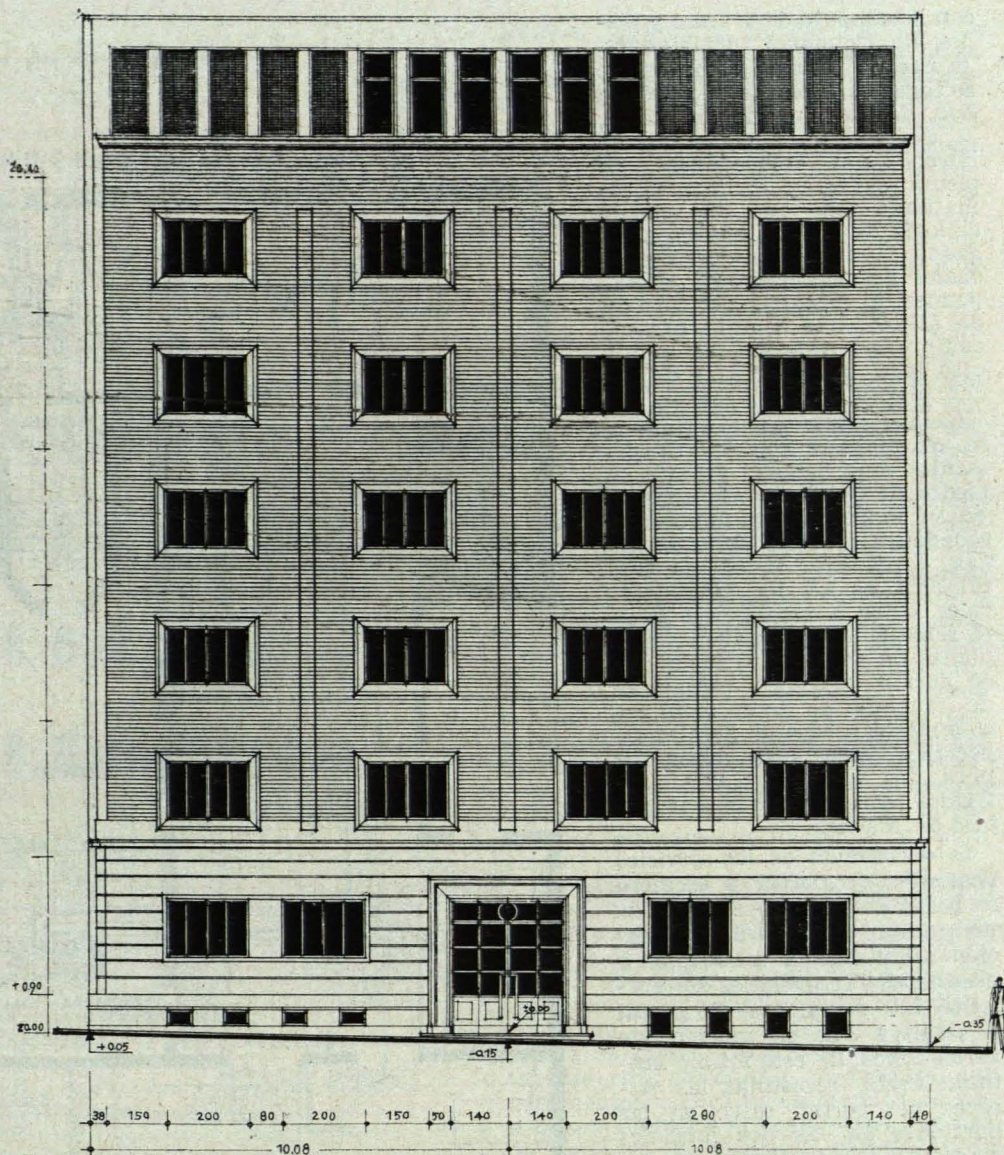
una a los patios laterales, complementando estos locales un vestíbulo, una galería, un cuarto de baño completo y dos roperos. El dormitorio principal, uno de los roperos y el cuarto de baño quedan agrupados como célula independiente.

En la habitación que se supone para comedor-estar por hallarse orientada a mediodía, se estableció chimenea para leña, aunque, naturalmente, la casa está dotada de servicio de calefacción central. La producción de agua caliente se hace por doble sistema combinado de termosifón anejo a la cocina y calentador eléctrico.

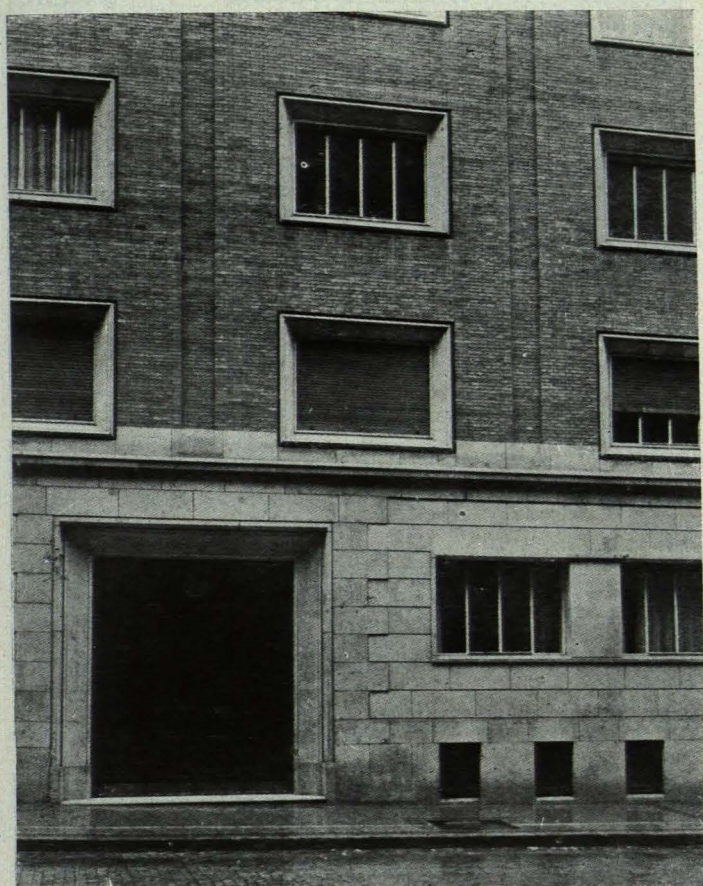
Resuelto el proyecto en esas condiciones, la edificación fué llevada a cabo en un plazo de catorce meses.

El sistema de construcción fué, siguiendo el criterio impuesto en la edificación anterior, de muros de carga de fábrica de ladrillo y mortero de cemento sobre cimentación de hormigón en masa vertido en zanja corrida. Las jácenas y cargaderos de huecos se hicieron de hormigón armado, los forjados con viguetas de ese mismo material y tableros y bovedillas de morteros de cemento, según uno de los varios sistemas patentados que por entonces se empleaban en Madrid en sustitución de los clásicos forjados y viguería de hierro, rasilla y veso. La cubrición del edificio se hizo con terraza a la catalana, y la distribución interior y acabados según es costumbre en Madrid para edificios de esta clase.

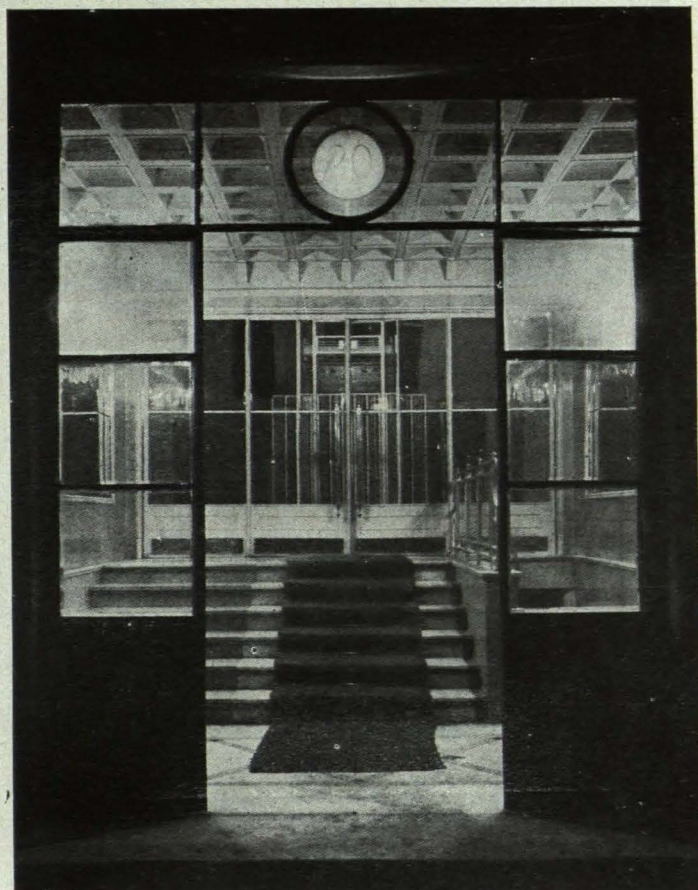
La fachada, trazada sin más preocupación que obtener un conjunto tranquilo, con los imprescindibles elementos ordenados, y ensayar la supresión de la nota discordante que en fachadas de este tipo suele imponer el torreón o torrecas de ático, se compuso



FACHADA.—Plano de conjunto.



Vista parcial de fachada.



Portal (iluminado).

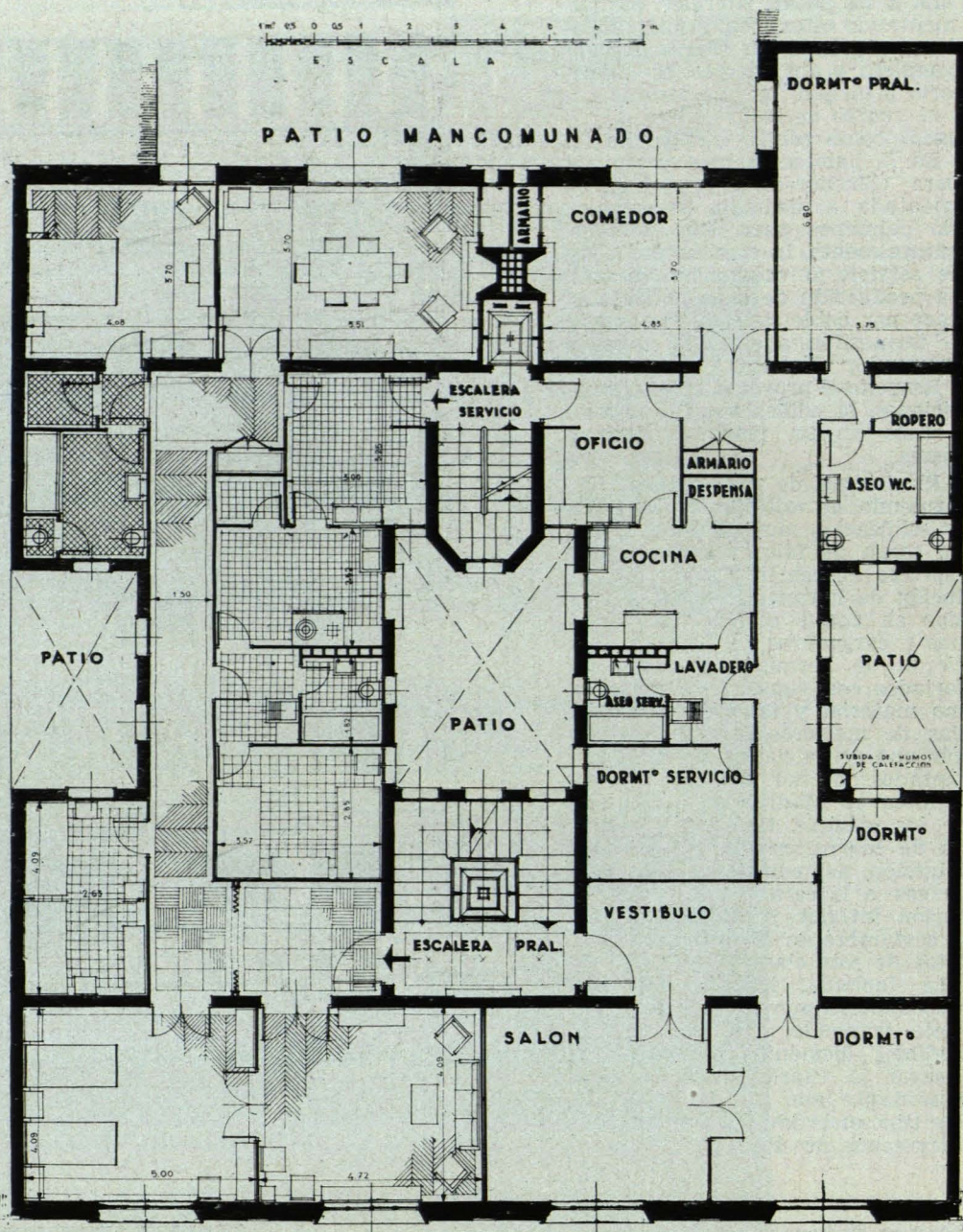


con basamento de granito y piedra de Colmenar, combinados, en cuerpo central, comprensivo de todas las plantas de vivienda tipo, de ladrillo fino de Alcalá, al descubierto, y recercado de huecos con embocaduras de piedra caliza de Colmenar, rematando todo con un remedo de logia de huecos iguales, alargados y muy repetidos, de los cuales los seis centrales corresponden a ventanas del torreón de áticos (tres a cada habitación) y los restantes de uno y otro lado a las terrazas de dicha planta.

Los materiales de revestimiento de fachada son los típicamente madrileños: granito y piedra de Colmenar (en chapas, en su mayoría, por imposición económica), ladrillo fino de Alcalá y revoco a la cal de tipo rasqueta en las dos fajas laterales junto a medianería y en el remate correspondiente a la planta de áticos. La carpintería de puerta de calle y ventanales de fachada es toda metálica, compuesta a base de perfiles especiales para esta clase de obra; los ventanales van protegidos con persianas enrollables de madera.

La decoración de los servicios generales de portal y escalera se ha pretendido hacer siguiendo normas clásicas de ordenación adaptadas a materiales y necesidades funcionales del presente. Los pavimentos de portal y escalera son de mármol de varios tonos. De este mismo material están revestidas las paredes del portal, salvo en las porciones de las dos laterales en que se han colocado unos espejos pretendiendo obtener una mayor amplitud y luminosidad. También son de mármol el rodapié de escalera y las repisas de los nichos, con espejo, que se proyectaron en cada una de las mesetas de escalera, frente a las ventanas de la misma, y con el mismo fin de aumentar la sensación de espacio y luminosidad. Sobre esos espejos, lo mismo en las paredes laterales del portal que en las mesetas de escalera, se han fijado las lámparas para iluminación eléctrica, del tipo araña, construidas de metal dorado y cristal tallado.

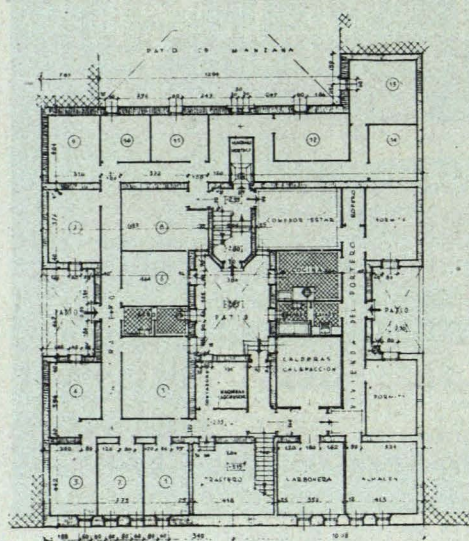
La separación de portal y escalera se hace por una cancela compuesta con perfiles metálicos y lunas transparentes, consiguiendo así que desde la calle se pueda ver el arranque de escalera y de ascensor.



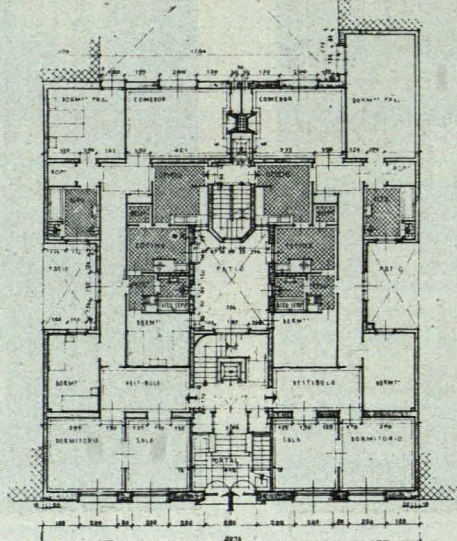
Planta tipo (pisos principal, 1.º, 2.º, 3.º y 4.º).

En contraste con la simplicidad de las paredes, el techo del portal se ha decorado con un artesonado de recuerdo clásico, en escayola, pintada al óleo mate en tonos claros.

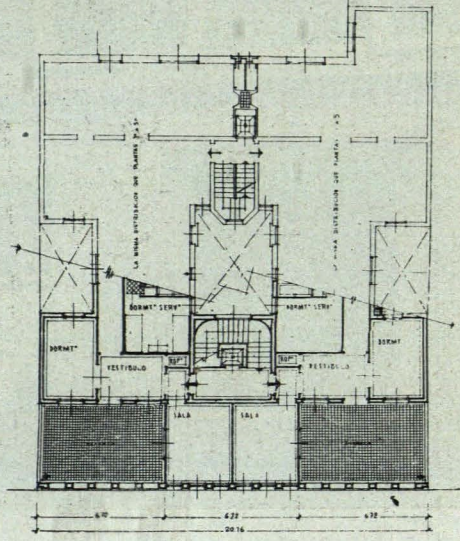
La barandilla de escalera se ha compuesto toda ella —así como las protecciones de ascensor, limitadas a los



Planta de semisótanos.

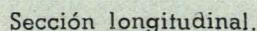


Planta baja.

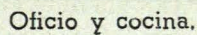
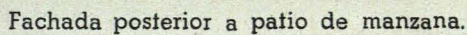


Planta de áticos.

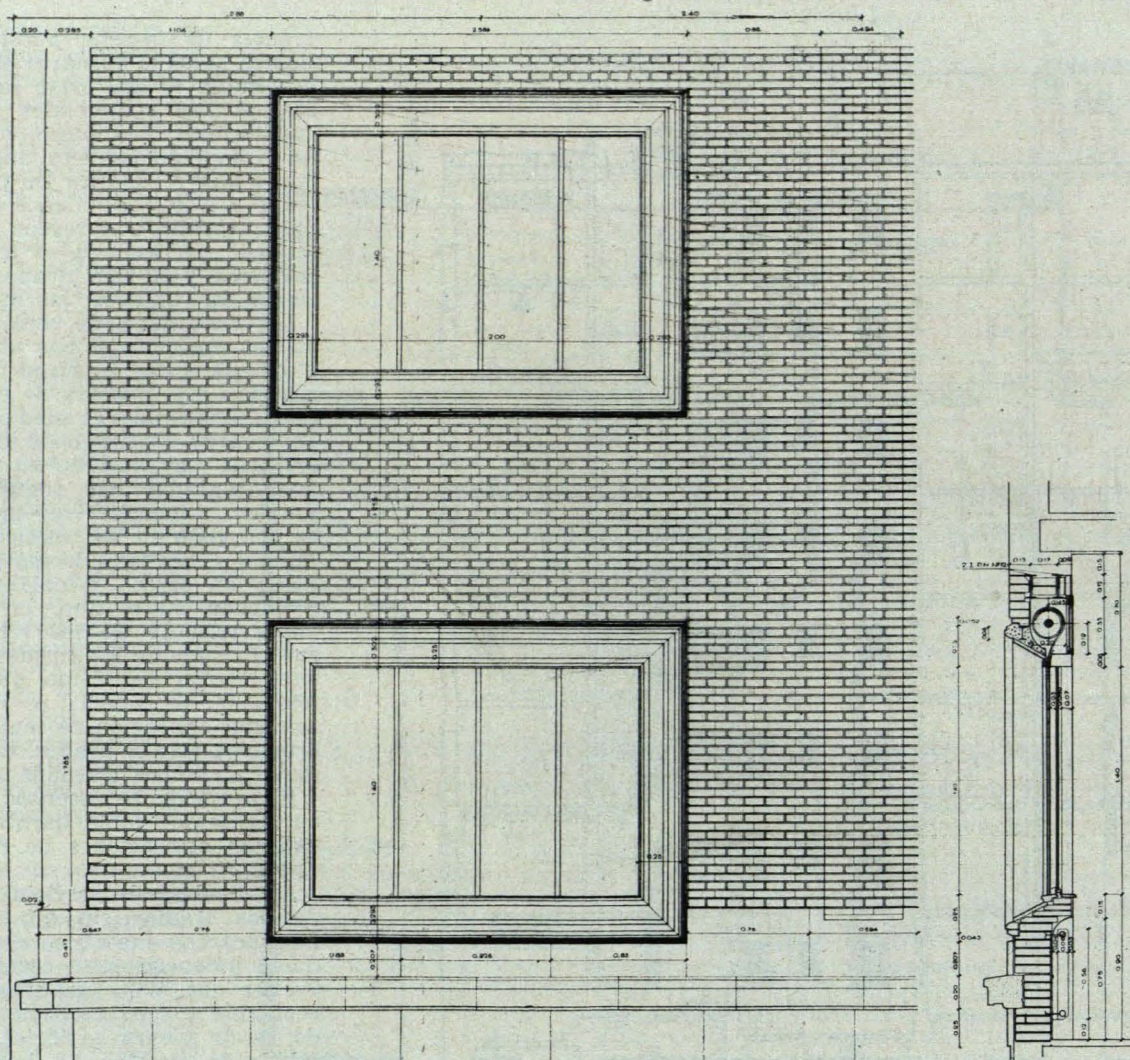




La escalera de servicio se ha trazado de dos tramos sin ojo intermedio, y montacargas metálico, anejo, por conducto independiente, cerrado, por comprobar que tiene grandes ventajas de economía y funcionalismo. El peldañoado es de piedra artificial, así como el solado de mesetas. La barandilla es de tabique con pasamano de madera, los paramentos verticales enfoscados de cemento y pintados al temple. las bóvedas de rasilla a la catalana, revestidas de yeso también pintado al temple en tonos mucho más claros que las tapias.





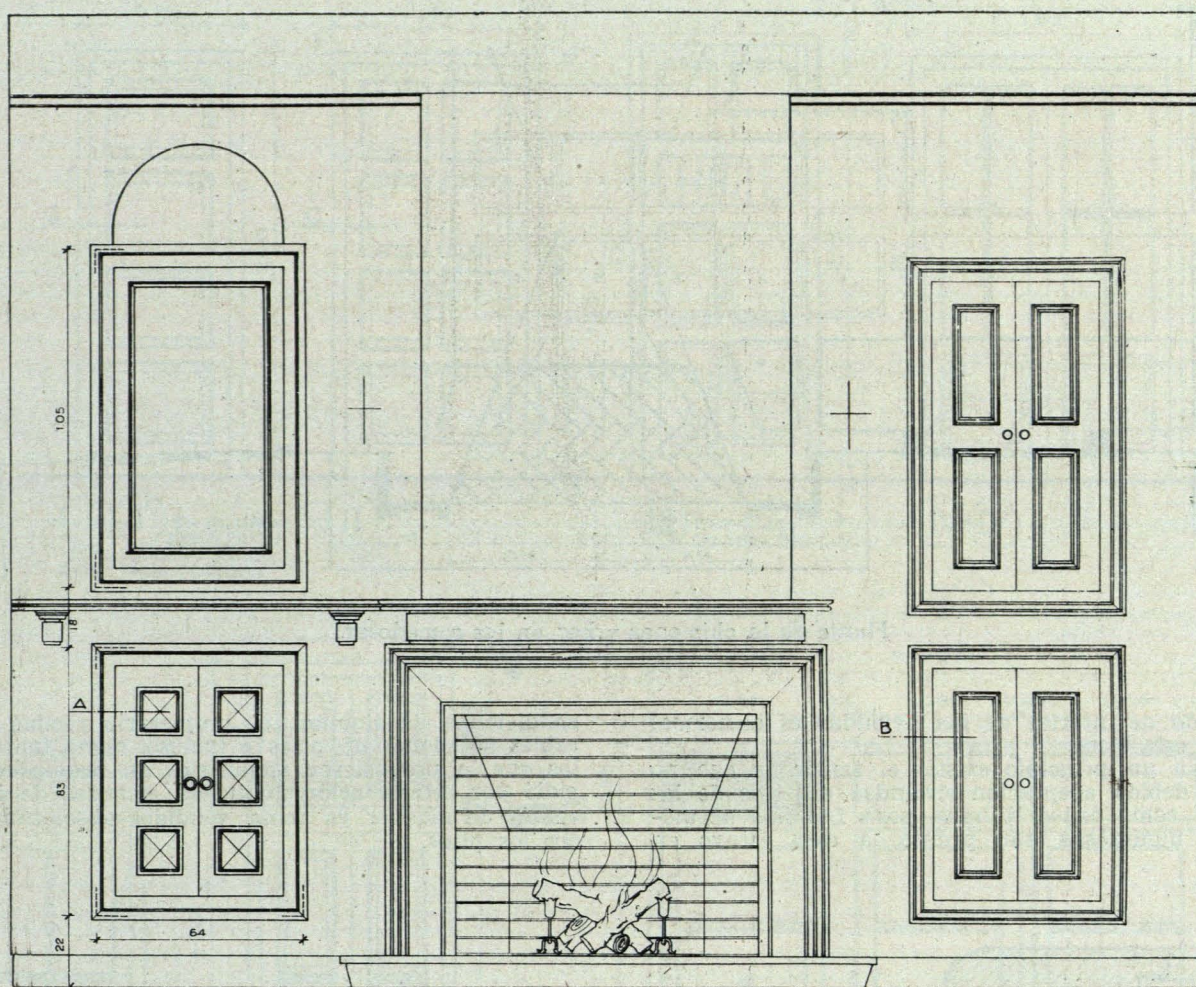


Detalle de ventanas de fachada.

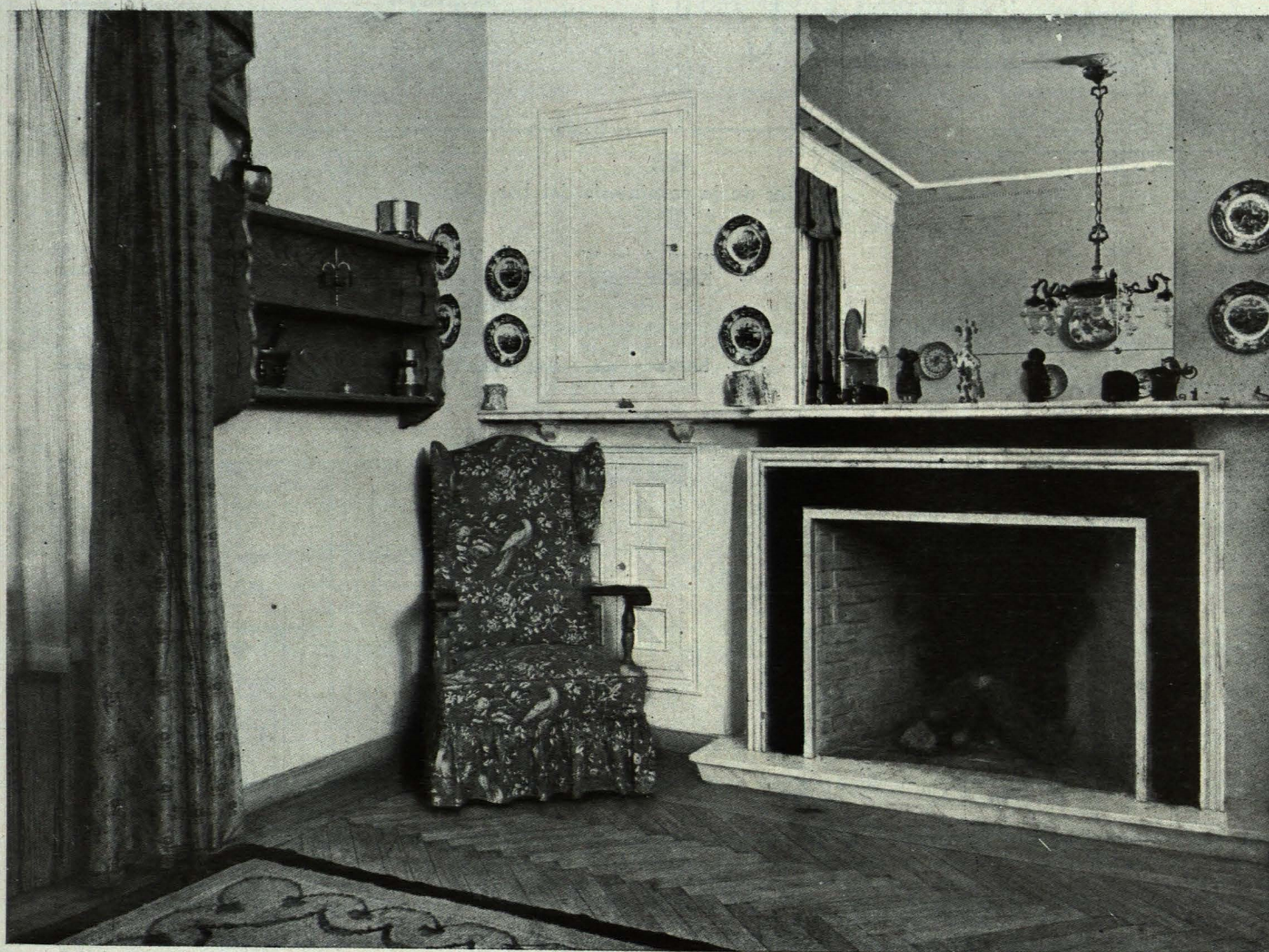


Aspecto parcial de un salón.



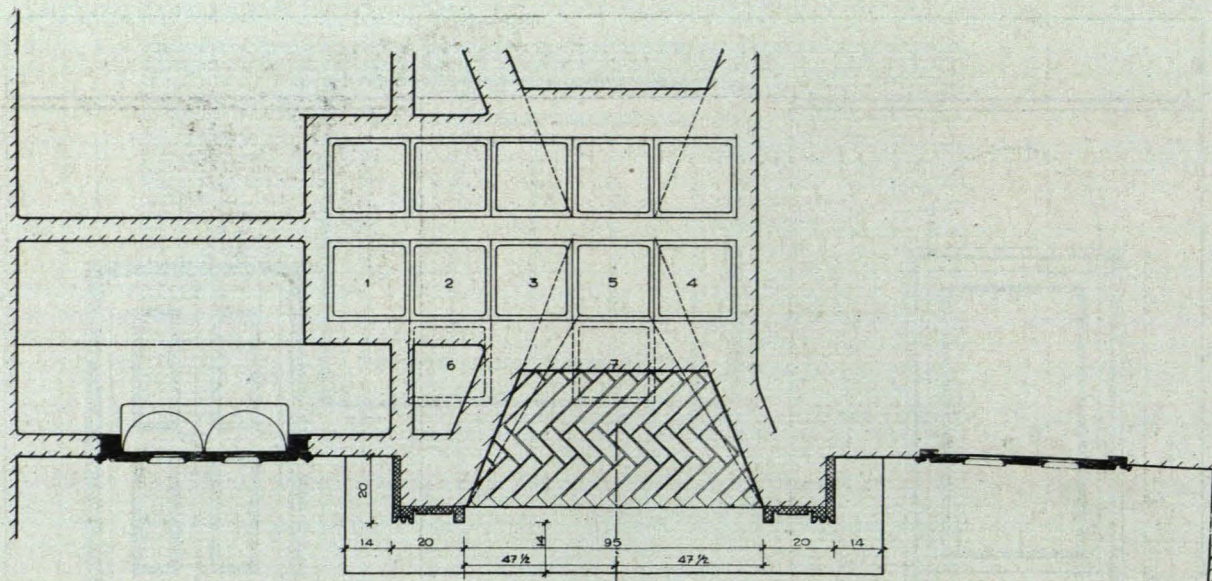


Alzado de la chimenea y bar, en los comedores.



Aspecto parcial de un comedor.



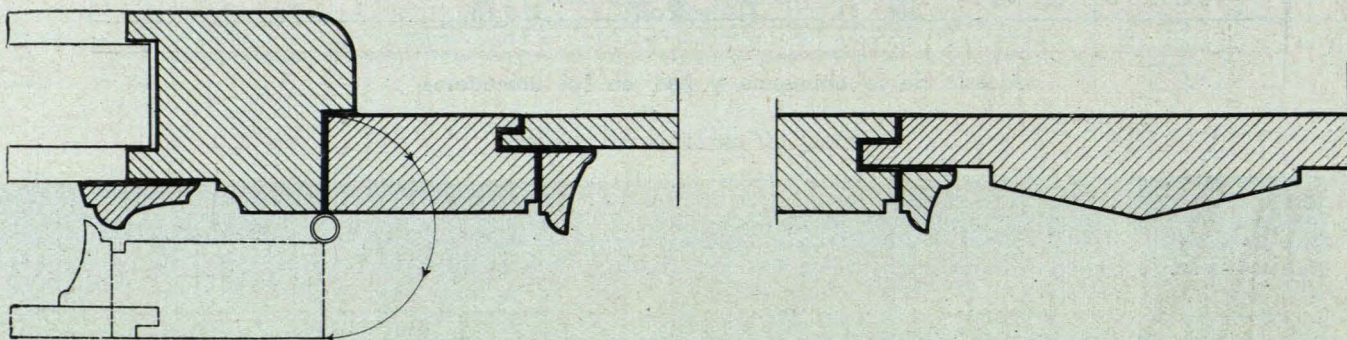


Planta de la chimenea y bar, en los comedores.

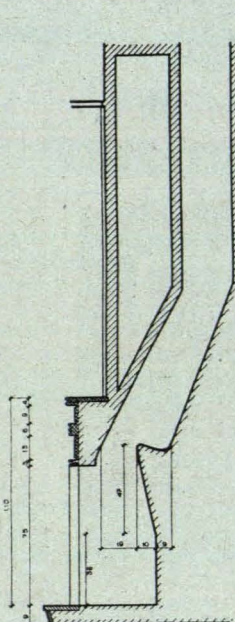
El acabado de interior de las viviendas es el normal para las de esta clase.

Aunque en un principio existió el temor de que no tuviesen la debida aceptación viviendas del tipo de las proyectadas, como antes dijimos, para familias acomodadas poco numerosas, tan pronto la casa estuvo en

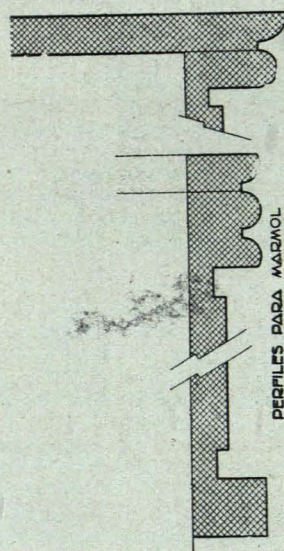
condiciones de alquilar, el propietario recibió innumerables peticiones de pisos e incluso, como fueran varios los que le propusieron adquirirlos en propiedad, se decidió por esta solución financiera, y antes de dar la licencia de alquiler ya tenía vendidos absolutamente todos los pisos.



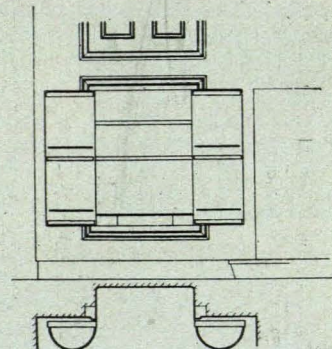
Perfiles de la carpintería del bar. (A)



Sección de la chimenea y esquema de distribución de subidas de humo. (B)

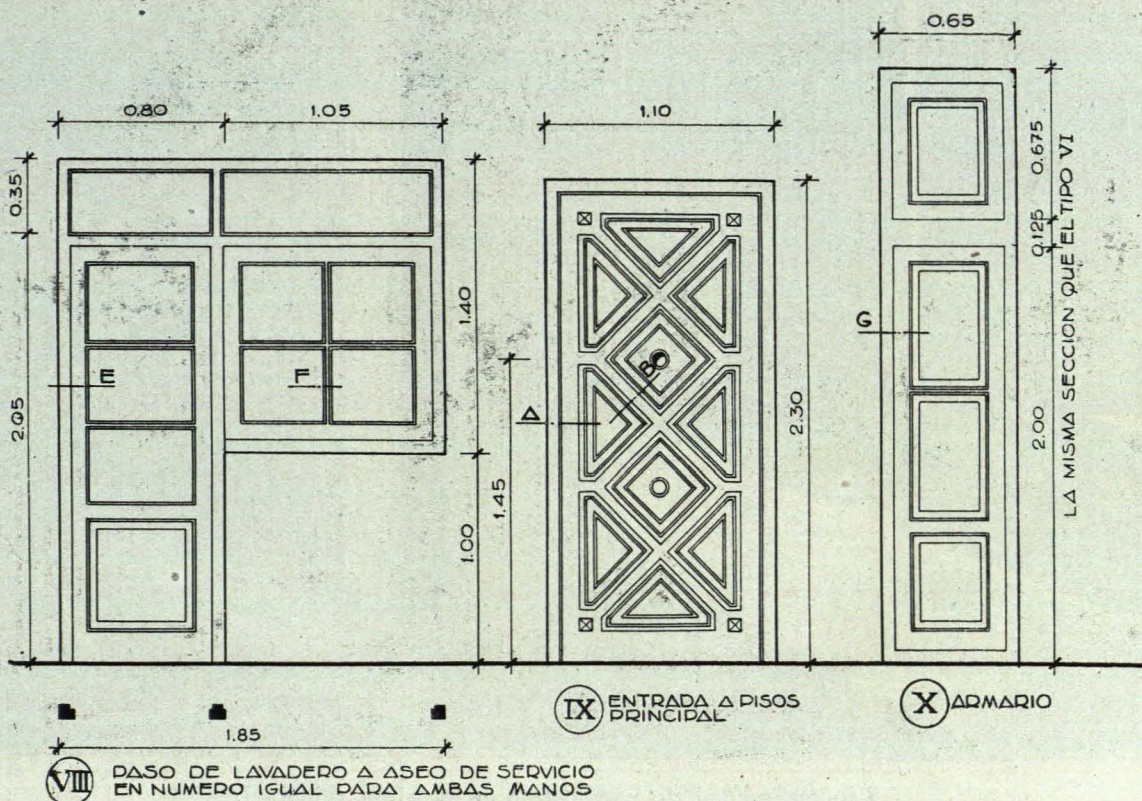
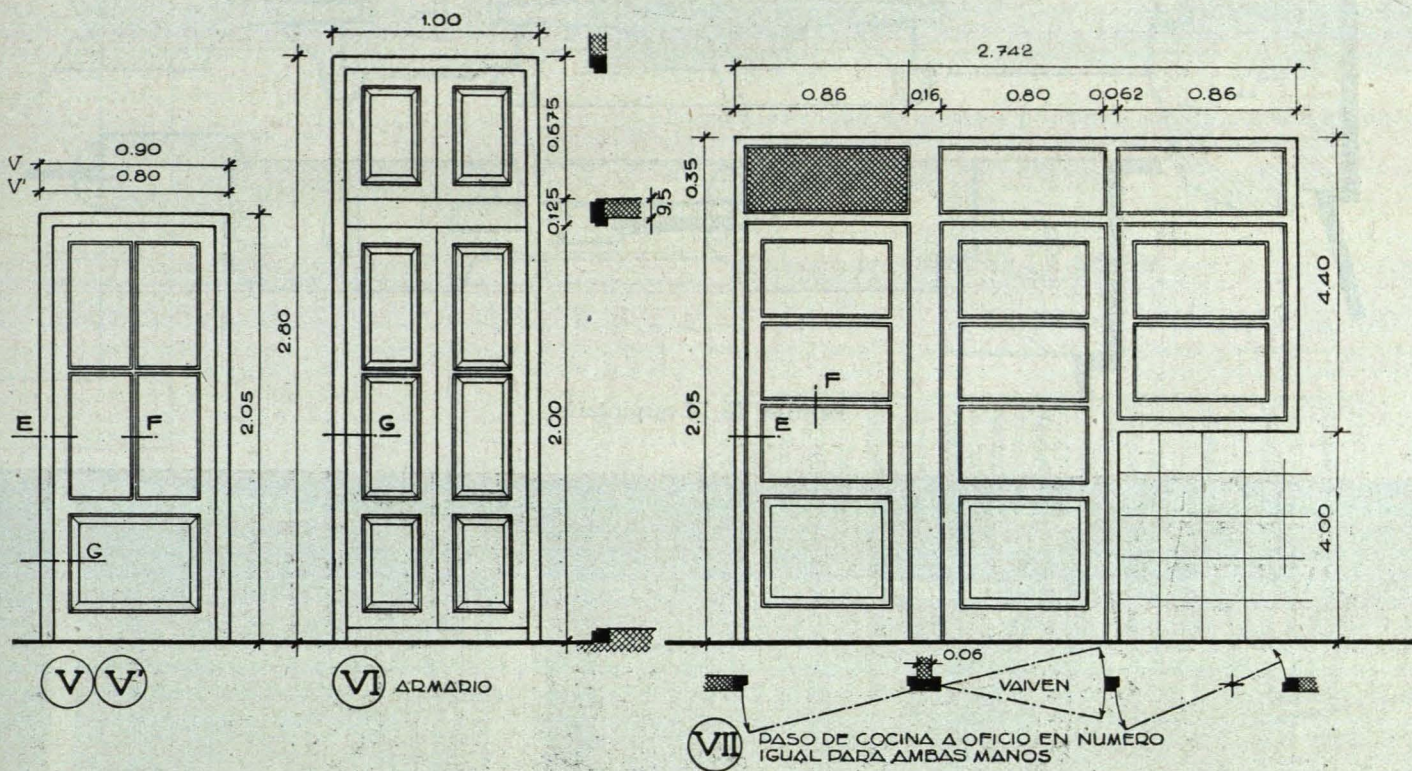
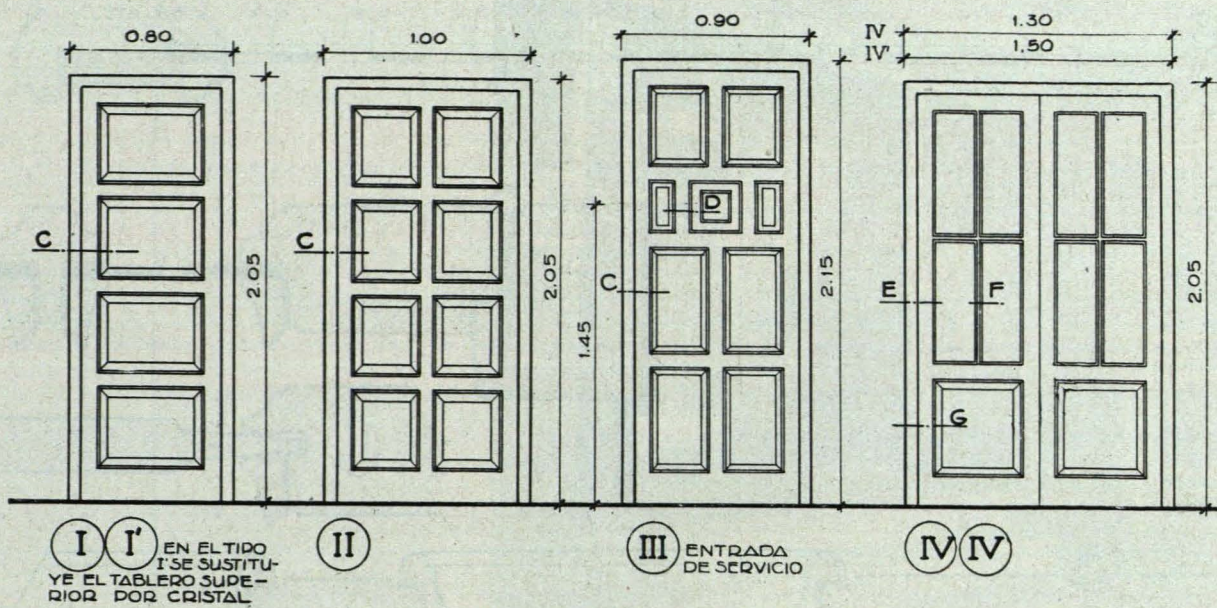


Perfiles para mármol en chimeneas. (A)



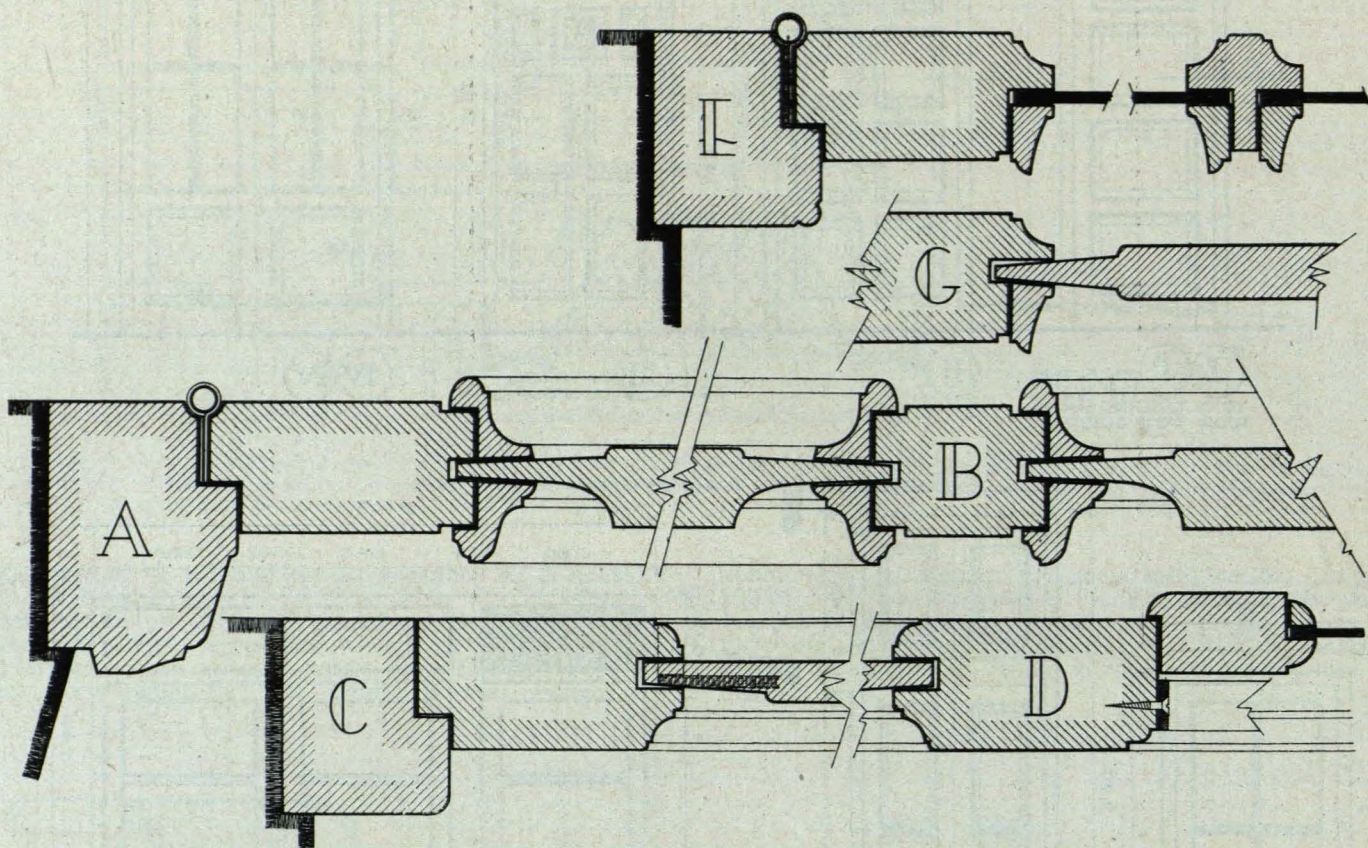
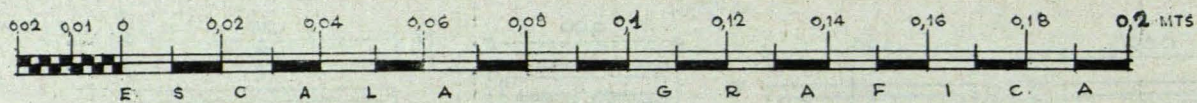
Frente y planta del bar, abierto. (B)



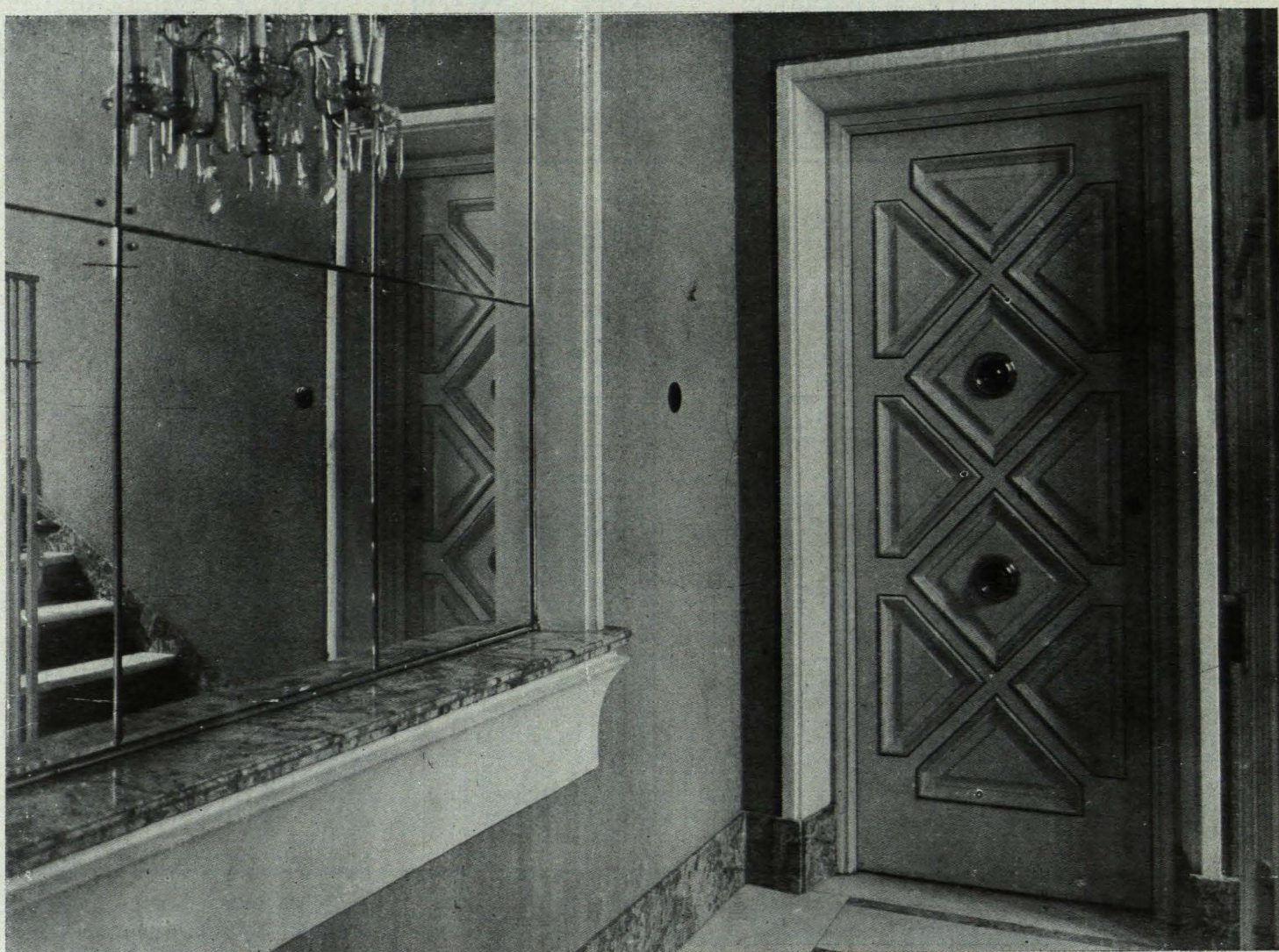


Planos de carpintería.



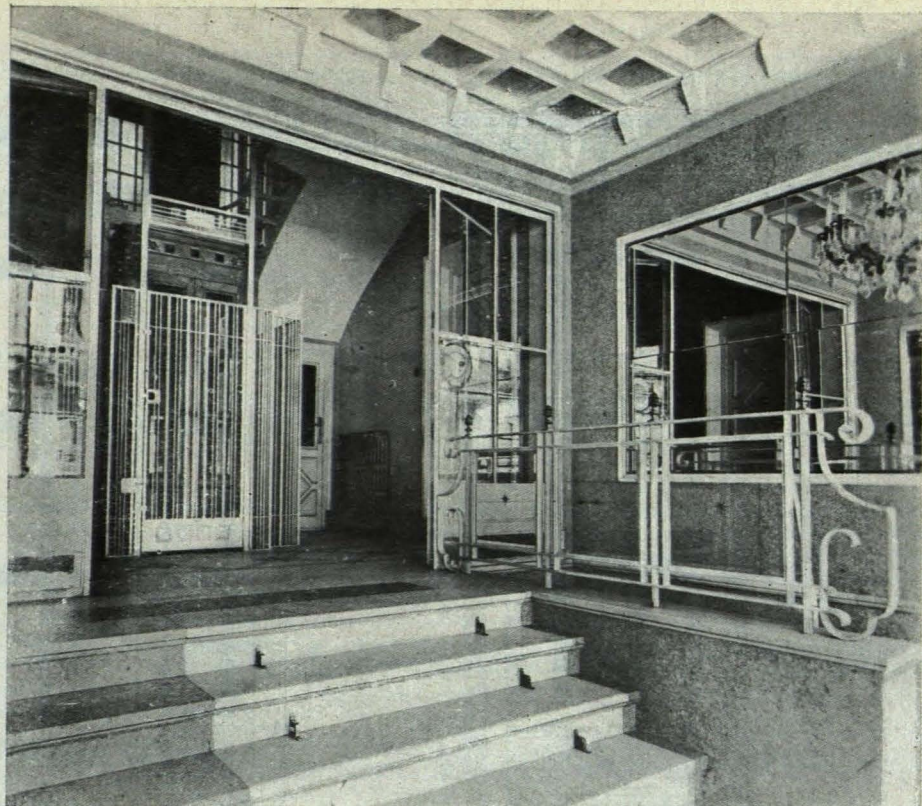
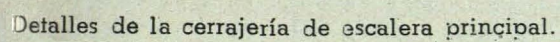


Perfiles de la carpintería.

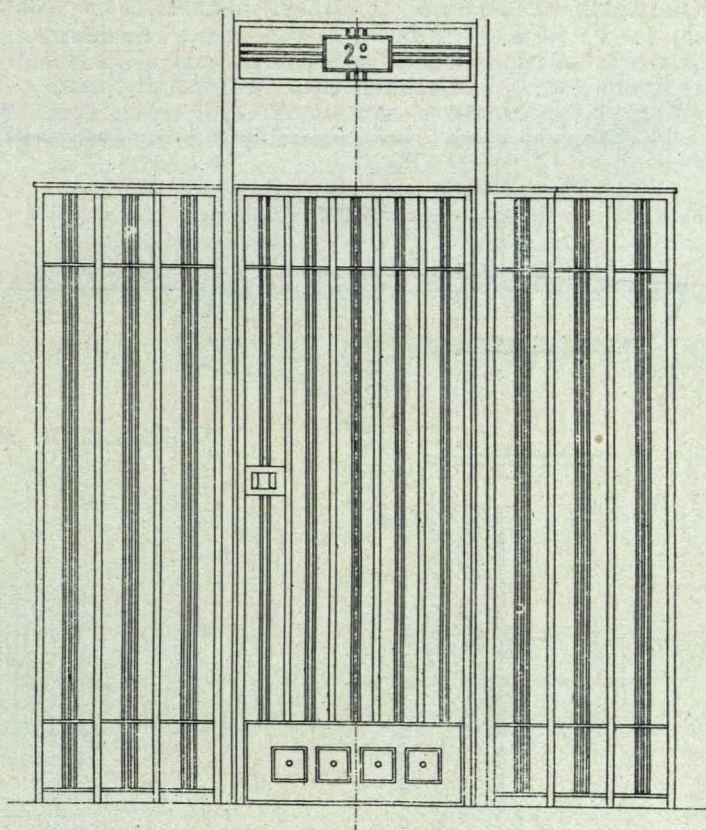


Aspecto parcial de una meseta de escalera principal.

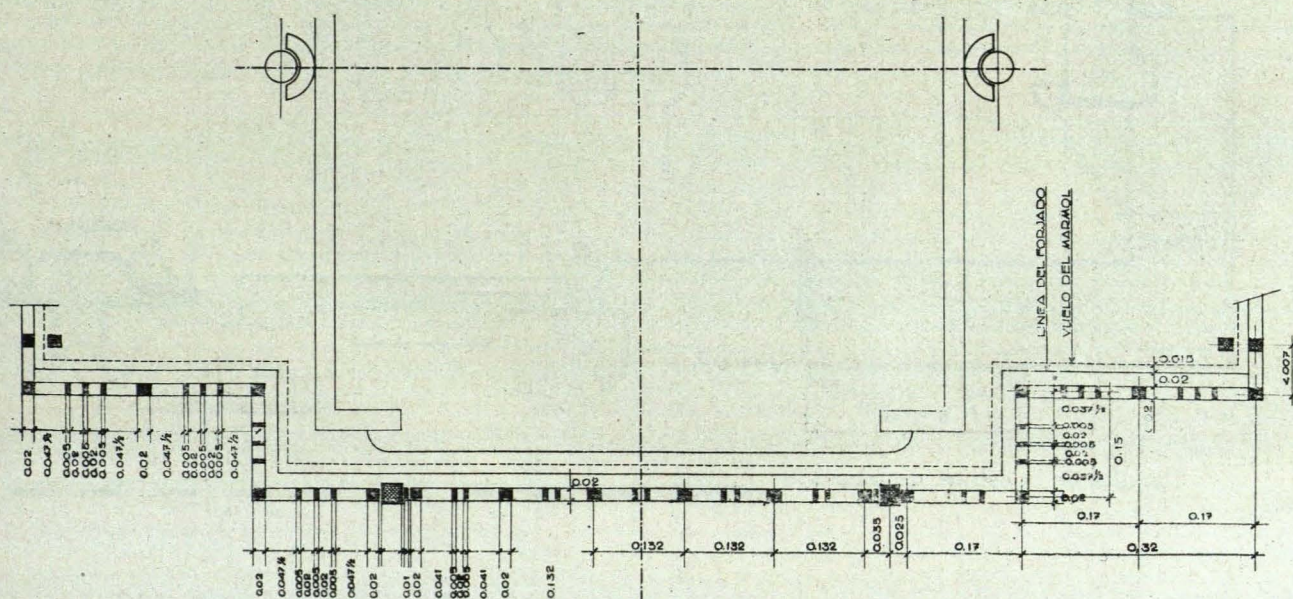




Portal y arranque de escalera principal, con la portería al fondo.

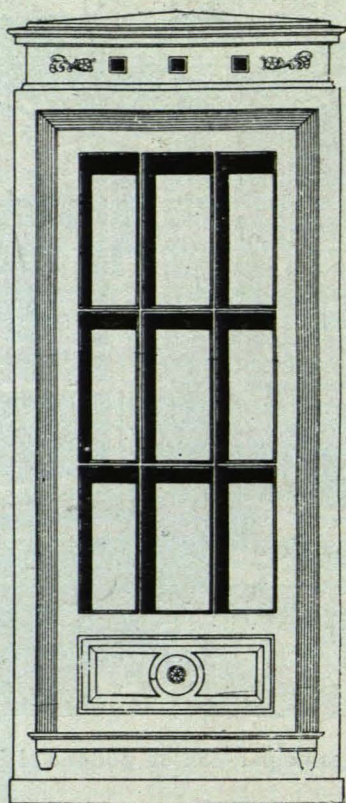


Frente de protección de ascensor.

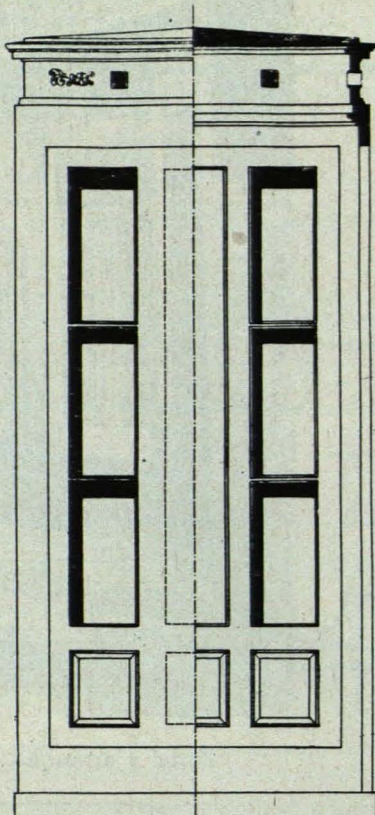


Planta de protección de ascensor.

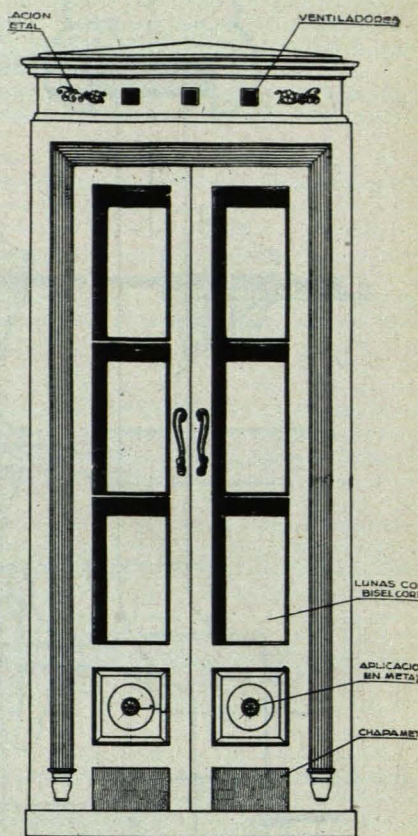




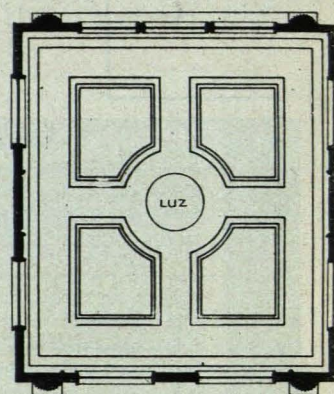
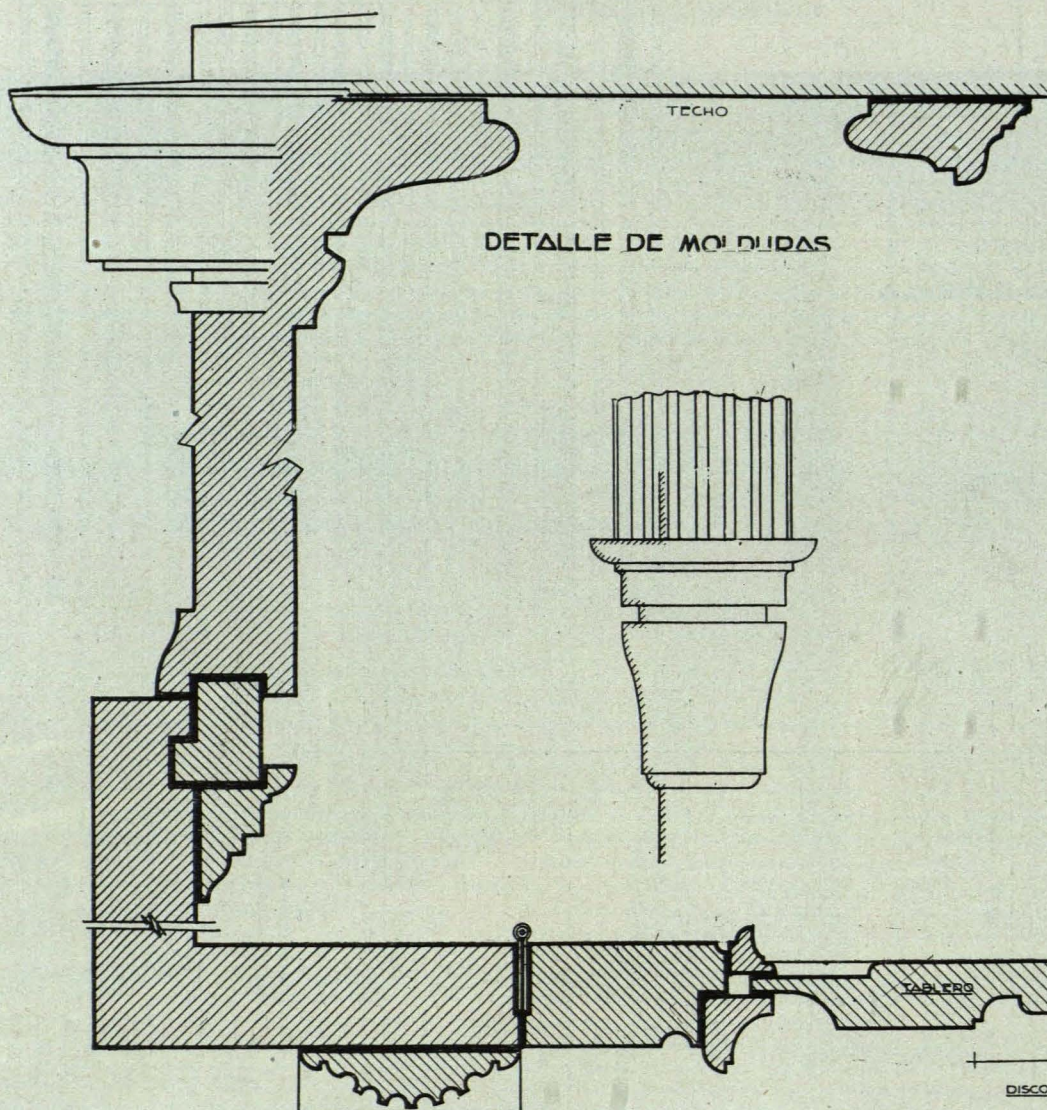
Trasera.



Costado  
Exterior Interior



Frente.



Techo.

Detalles de la cabina de ascensor.

