



## ACCESIT

Arquitectos: JESUS GUINEA  
EMILIO DE APRAIZ

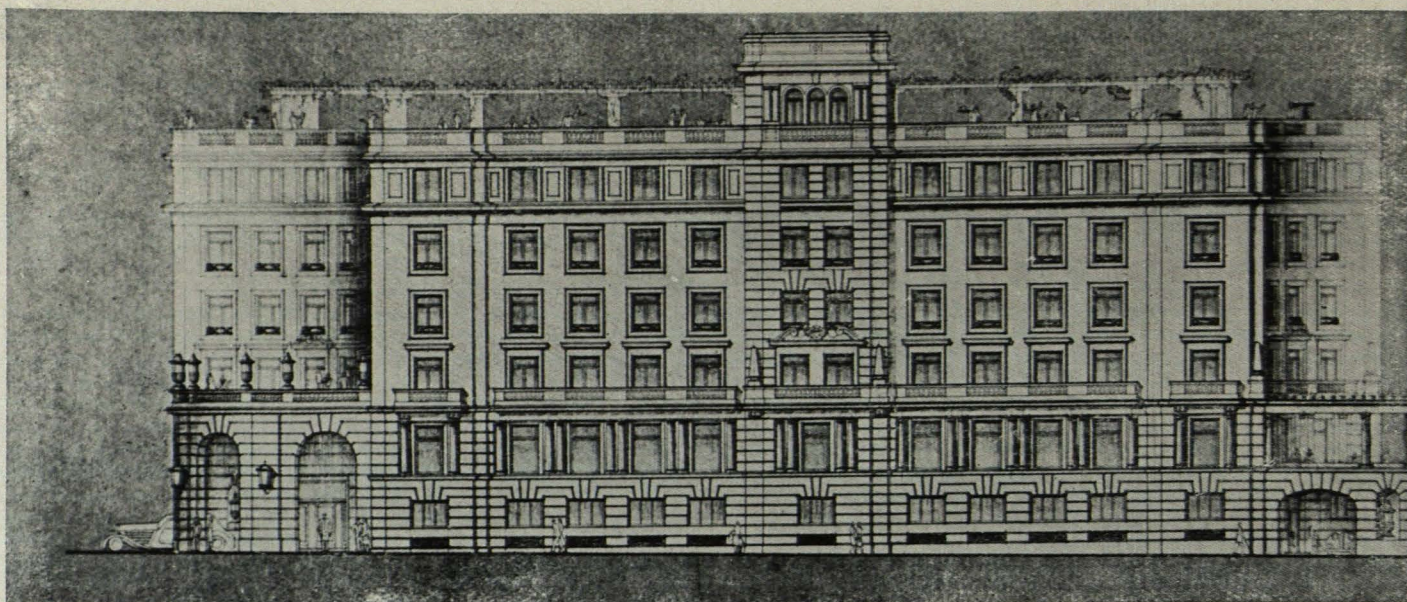
La forma irregular del solar, que afecta sensiblemente la de un triángulo rectangular de 3.273 metros cuadrados, condujo desde el primer momento a la idea de llevar aquélla a un gran patio central triangular, regularizador de crujías, que hemos proyectado cerrado.

Decidido, pues, este gran *patio triangular* central, se organizó la entrada principal del Hotel-Casino por el ángulo Jovellanos-Cabrales (Base 2.<sup>a</sup>), estableciendo un *gran hall circular* en el encuentro de las tres bisectrices del triángulo, que al centrar y disimular la irregularidad de la planta establece el deseado enlace entre la entrada principal impuesta al Hotel y los locales del Casino con vistas a la playa, y distribuye acertadamente las circulaciones a las distintas dependencias de esta planta del edificio. Así, de dicho hall circular se pasa a la gran *Sala de Fiestas*, propia para espectáculos (Base 3.<sup>a</sup>); a la escalera principal del Hotel, estratégicamente situada en el encuentro de las crujías paralelas a Jovellanos y a la Avenida, en las que se desenvuelven las 212 habitaciones del Hotel; al amplio *Café-Bar*, con vistas a la playa, a la Sala de Fiestas (de la que puede independizarse si así se prefiere) y con sus terrazas sobre el mar, convenientemente elevadas sobre la acera para poder do-

minar la gran anchura de la Avenida de la Victoria.

Perfilando ya las plantas del edificio, surgió la dificultad del defectuoso aprovechamiento de los vértices agudos del solar, lo que se ha obviado con sendos chaflanes cóncavos a partir de la planta baja, lo cual redundaba también en beneficio de la conveniente reducción de la superficie de planta edificada para adaptarse al tope de ocho millones de pesetas impuesto al presupuesto. Por razones de composición, se llevó también este chaflán cóncavo al ángulo Cabrales-Jovellanos, produciendo un conveniente ensanchamiento en la parte de más congestión de edificación por la estrechez relativa de dichas calles. No obstante los tres aludidos chaflanes de la planta baja, se ha edificado la totalidad del solar, no tanto por no alterar sus límites, cumpliendo así la exigencia oficial, como por dotar de terrazas elevadas a distintas dependencias del Hotel-Casino. Así, los tres ángulos del solar se aprovechan en el vértice Jovellanos-Cabrales para porche de ingreso, incluso para vehículos, del Hotel; en la confluencia de la Avenida con la calle de Cabrales, para un *garaje o guarda-coches* del Hotel, cubierto por terraza accesible desde las salas de juego del Casino, y en el ángulo de la Avenida con la calle de Jovellanos, para la instalación del *Balneario*, sobre





el que se dispone la terraza del gran comedor del Hotel.

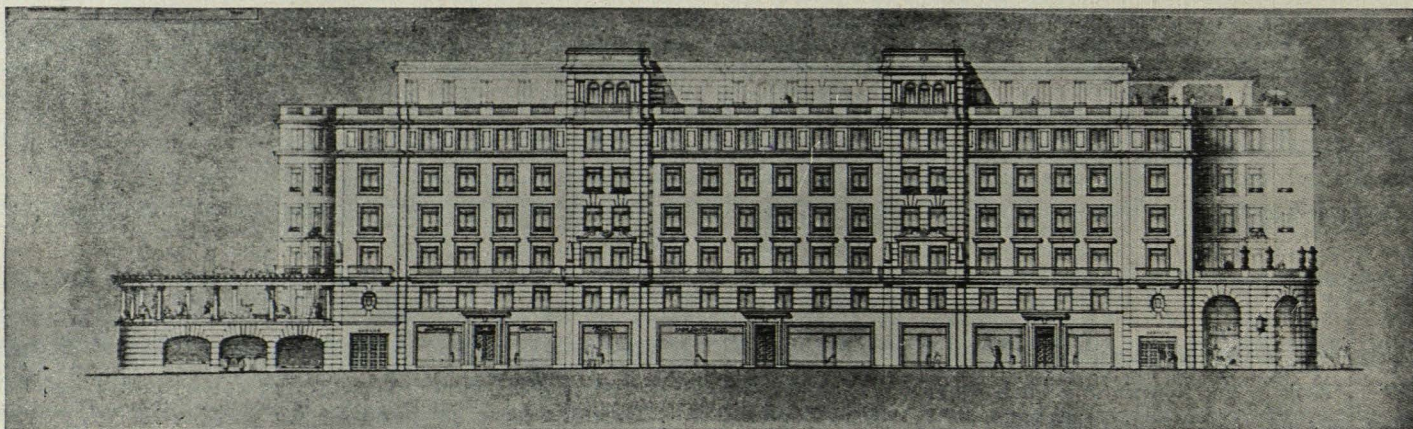
En la calle de Cabrales, con orientación al Mediodía, y de acuerdo con la Base 2.<sup>a</sup>, se han situado las *casas de alquiler*, en número de tres casas dobles, con un total de seis tiendas y 33 viviendas, además de las tres de los porteros.

En los alzados se ha procurado atenerse a un estilo clásico, sobria y modernamente interpretado, con detalles barrocos inspirados en la arquitectura tradicional de Gijón, procurando, por armonía del conjunto y hasta por facilidad de construcción, repetir en las diversas fachadas grupos de huecos y torreones, logrando así un bloque de alzados simétricos y perfectamente entonados todos ellos entre sí, no obstante acusarse al exterior los elementos principales, como el café-bar y sala de juego y sus accesos por la Avenida, el gran comedor del Hotel, el Bañeario, los locales comerciales de la calle de Cabrales, los portales de las viviendas, etc., etc., sin restar con ello la impresión de unidad que debe presidir el conjunto.

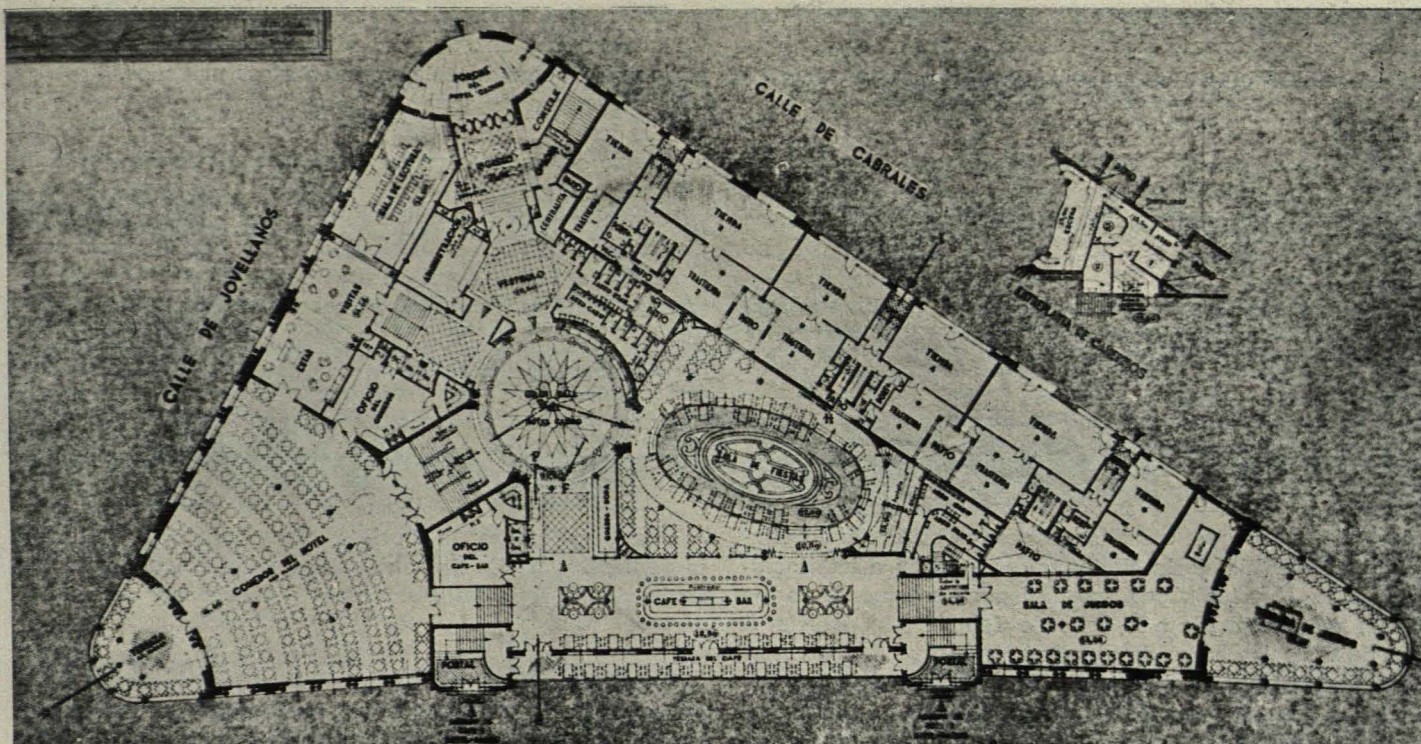
Después de esta somera descripción del plan gene-

ral del edificio, nos corresponde proceder a la reseña de las sucesivas plantas del proyecto.

*Planta principal.*—Denominamos así a la que verdaderamente es la más importante del Hotel-Casino, y que ha resultado en cierto modo la base de composición o pie forzado de las demás plantas. En efecto, en ella se organiza la entrada principal del Hotel por el ángulo Cabrales-Jovellanos, con tres puertas giratorias, y precedidas de un porche cubierto, apto para vehículos. Salvadas estas puertas se llega a un primer vestíbulo rotulado "Ingreso", al que acceden las peluquerías de caballeros y señoras del Hotel, susceptibles, por su próxima situación a la entrada de la calle, de servir al público en general; frente a estas peluquerías se encuentra el guardarropa, dotado de una entreplanta para su desahogo, y el conserje, cuya situación no puede ser más estratégica, pues controla el referido ingreso, el porche exterior y la entrada de servicio, dispuesta en la calle de Cabrales, junto a la entrada principal. De dicho "Ingreso" se pasa a otro vestíbulo, iluminado cenitalmente, que da paso a la oficina de Gerencia y Administración (que dispone también de su entreplanta de desahogo), a la centralita telefónica y a sus tres cabinas anejas; a los aseos de señoras y caballeros, al gran hall circular y al descrito acceso a los dos ascensores del Ho-







Planta baja.

tel, sin necesidad de pasar por el hall, así como a la sala de estar y de visitas, las que a su vez comunican con la sala de lecturas, más reservada que las anteriores y con vistas las tres a la calle de Jovellanos. De la aludida sala de estar tiene también acceso el gran comedor del Hotel, que describiremos más adelante.

Del referido vestíbulo se pasa al hall circular, de 14 metros de diámetro, cubierto con bóveda encristalada y decorado con columnas adosadas, pavimentándose con un vistoso dibujo en estrella, construido en mármol o "terrazo" de colores. De este hall, que puede ser de gran efecto decorativo, se pasa o bien a los ascensores o a las salas de estar y lectura o a la gran escalera imperial, cuyo primer tramo desemboca en el comedor del Hotel, continuando después a todos los pisos de habitaciones de éste. También da acceso el hall circular al café-bar y a la sala de fiestas.

El comedor del Hotel, capaz para 488 cubiertos, se instala en el ángulo de las calles de Jovellanos y de la Avenida, y, por consiguiente, con vistas a ambas, y precedido de una terraza con vistas al mar, capaz por lo menos para otras 44 plazas. Esta amplia pieza, además de la iluminación de sus tres fachadas, dispondrá de la cenital del patio interior de las habitaciones del Hotel. Los accesos de este comedor son, además de los ya aludidos de la sala de estar y el central desde el hall por las dos rampas de la escalera imperial, el que partiendo del café permite llegar al comedor desde la playa sin necesidad de atravesar los ingresos que tienen su acceso desde la esquina Cabrales-Jovellanos.

Simétricamente a la escalinata que desde el café-bar gana el comedor, se encuentra otra que asciende a la sala de juego, con vistas a la Avenida de la Victoria, a la calle de Cabrales y chafán entre ambas, y que dispone de una amplia terraza, también con vistas al mar.

La sala de fiestas, alojada en el espacio que dejan libre las crujiás de las habitaciones del Hotel y de las casas de alquiler, adopta una forma elíptica, con una ampliación en su parte posterior que le da una capacidad de unos 250 espectadores sentados en las mesas, más los que puedan alojarse en el café-bar, que, separado solamente por una

mampara encristalada de la sala de fiestas, puede considerarse como una ampliación de la misma. Se trata esta sala en parte como sala de baile, con pista central y aseos a su alrededor, y en parte también como sala de espectáculos, ya que dispone de un pequeño escenario, provisto de sus correspondientes camerinos de artistas, que tienen su acceso por medio de la escalera de servicio desde el vestíbulo comprendido entre el café-bar y la sala de juego. También se prevén las proyecciones cinematográficas en esta Sala, colocando la pantalla de escenario y altavoz según se indica en los planos, así como una cabina de proyección alojada sobre los servicios de caballeros, de donde se asciende a ella por una escalera de caracol.

El resto de esta planta lo ocupan las tiendas, en número de dos por cada casa, o sea un total de seis tiendas, con sus correspondientes trastiendas.

Entre cada dos de estos locales comerciales se dispone el portal de las casas de viviendas, con sus porterías y su aseo anejo y los arranques del ascensor y montacargas de que dispone cada casa de alquiler.

*Planta de semisótano.*—En esta planta se instalan los servicios del Hotel, tan directamente relacionados con las dependencias descritas en la planta anterior. Así, en el ángulo de la Avenida con la calle de Jovellanos se sitúa la gran cocina central del Hotel, que dispone a su espalda de una pequeña despensa del día y cámara frigorífica y su antecámara y de la carbonera de cocina con su correspondiente tolva para el vertido del carbón. A derecha e izquierda de esta cocina central, y separadas entre sí por simple mampara encristalada, que permita la constante vigilancia del jefe de cocina, se instalan las cocinas secundarias para preparación de platos, ordenándose hacia la calle de Jovellanos los de bodegas del día, entremeses, entradas, pescados y carnes y asados, provistos cada uno de sus servicios correspondientes y con taquillas que se abren hacia el oficio central, evitando con ello el que los camareros tengan que penetrar en las cocinas y perturbar su servicio. Hacia la Avenida de la Victoria, y simétricamente con las anteriores, se disponen departamentos de lencería de mesa, almacén de vajilla, enseres de



cocina, cafetería, fruta y helados, repostería y carnes frías, abriéndose igualmente todos estos departamentos por medio de taquillas hacia el oficio. Dos equipos de monta-platos, así como las correspondientes escaleras de servicio, situadas a uno y otro lado del eje de estos departamentos, ponen en relación la cocina con los oficios del comedor y del café-bar, habiendo dispuesto que este último sea el que se relacione directamente con las cocinas secundarias de postres, cafetería, etc., de mayor relación con dicho café-bar.

En el ángulo entre la calle Cabrales y la Avenida se instala un garaje o guarda coches del Hotel, capaz para doce jaulas o cabinas y provisto de sus correspondientes departamentos de almacén, oficina y cuarto de aseo, teniendo su acceso hacia la calle de Cabrales por medio de cuatro amplias puertas.

**Planta de pisos.**—Con este título genérico denominamos los cuatro pisos que, con fachadas a las calles de Jovellanos y la Avenida de la Victoria, se destinan a habitaciones del Hotel y los cinco que, independientemente de los áticos, y con fachada a la calle de Cabrales, se dedican a viviendas de las casas de alquiler.

Las habitaciones del Hotel se distribuyen hacia las dos referidas calles en estructura de dos crujías, produciéndose al exterior 36 habitaciones por planta, con vistas a las calles y con cuartos de baño, y 17 interiores con vistas a los amplios patios, sin cuarto de baño, pero sí con lavabo y ropero, resultando un total de 212 habitaciones, 144 de ellas con cuarto de baño y ropero y 68 solamente con lavabo y ropero. Dieciséis de las habitaciones preferentes disponen además de una sala de estar privada, así como se cuenta en cada planta con una amplia sala de visitas inmediata a uno de los vestíbulos de acceso y centrada con fachada a la calle de Jovellanos.

La situación de los accesos a esta planta de habitaciones del Hotel no puede ser más estratégica, pues la escalera imperial se emplaza en el centro de la planta, teniendo a cada lado una escalera de servicio y un equipo de

ascensores, montacargas y montaplatos, comunicados estos últimos con un oficio de servicio contiguo, que dispone también de su departamento de aseos privados.

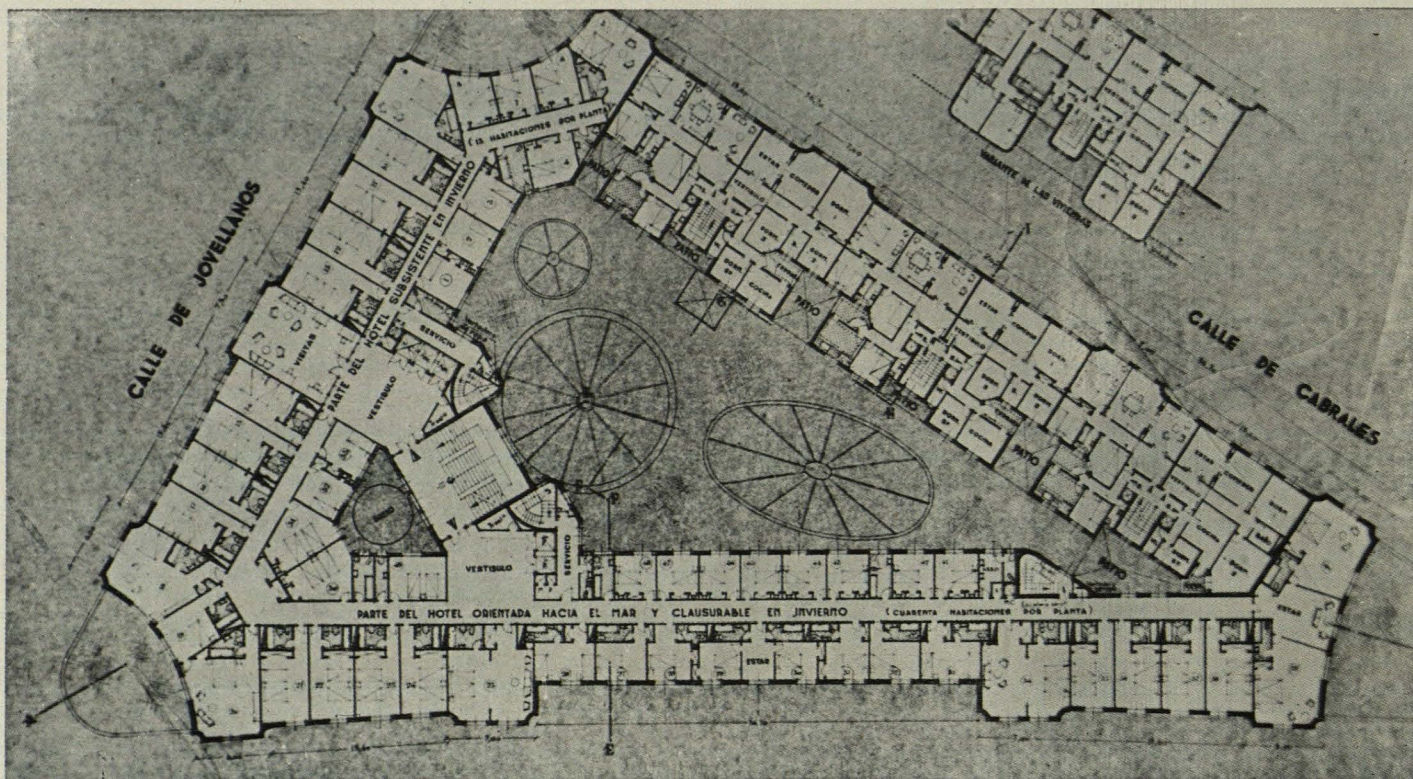
Otra escalera de servicio se sitúa en un extremo de la planta del Hotel, sirviendo a las habitaciones números 30 a 42, que sin dicha escalera quedarían algo alejadas de la central.

Para el servicio de las habitaciones interiores que no disponen de baño privado se instalan en cada planta cuatro cuartos de baño, así como W. C. y lavabos en número suficiente para el caso de convenirse mantener cerrados aquéllos.

En cuanto a los pisos y habitaciones de las casas de alquiler, añadiremos solamente que se han conseguido 33 viviendas, más tres de los porteros, distribuidas en tres casas dobles, constanding cada vivienda, sin patios, de una superficie de 112,60 metros cuadrados, en los que se distribuyen el vestíbulo, el comedor, un cuarto de estar, una cocina y su terraza de servicio, cuatro dormitorios, cuarto de baño y W. C., disponiendo estas habitaciones de entrada de servicio independiente, de ascensor y montacargas.

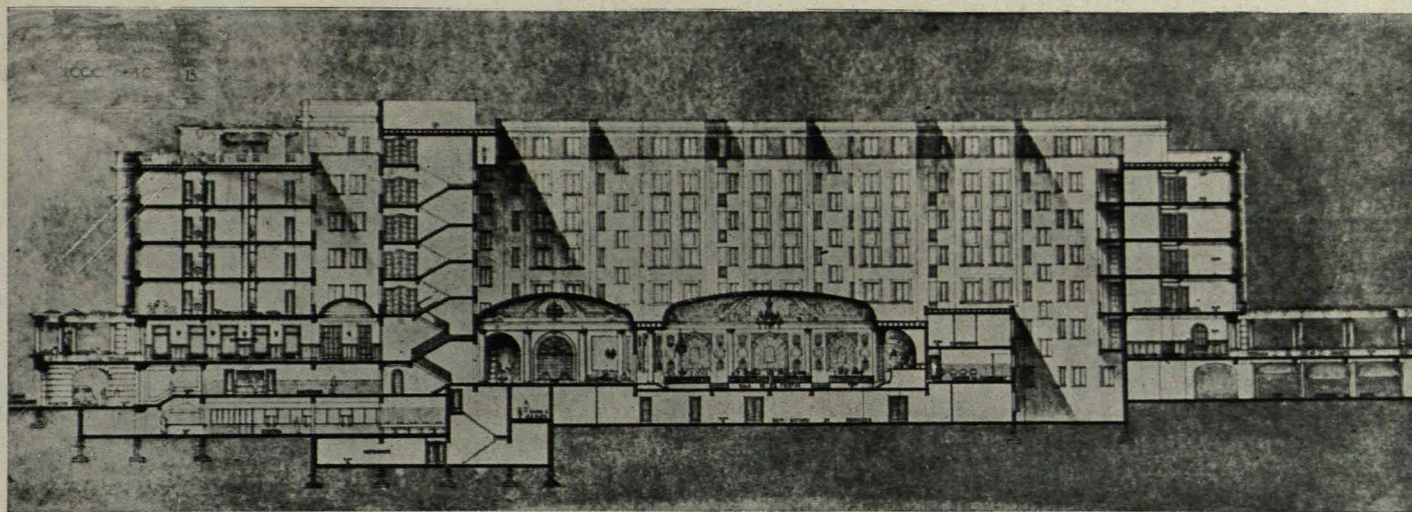
**Materiales a emplear en esta construcción.**—Se ha estudiado a base de una estructura de hormigón armado para las fundaciones por medio de pozos y zarpas, así como para los pies derechos, carreras, repisas y rampas de escalera. Los forjados de los pisos serán cerámicos, con viguetas de hormigón armado y terrazas a la catalana en los áticos. Los cerramientos de muros se han estudiado con asta entera de ladrillo y tabique con cámara de aire intermedia, estucando al exterior a la "Neolita", excepto los zócalos y porches, que se chapearán con cantería.

Los pavimentos serán de baldosa de cemento en sótano, servicios de semisótano y todos los cuartos de aseo; de gres (Nolla) en el Balneario, peluquerías, vestíbulo y comedor del Hotel; de pavimento continuo despiezado con juntas de latón en el café, bar, hall y sala de fiestas; de baldosa en las habitaciones de verano del Hotel y de ta-



Planta tercera.





Sección.

rima o corcho comprimido en las habitaciones de invierno y sala de visitas y de lectura. Las escalinatas y pavimentos de los portales serán de mármol y de granito artificial el resto de las escaleras, a excepción de los tramos de la escalera imperial que ascienden del Balneario al hall y al comedor, que serán también de mármol.

Se proyecta instalación central de calefacción, agua caliente y acondicionamiento de aire para el Hotel, previendo la ventilación forzada de los refugios antiaéreos de éste y los mandos necesarios para el debido aislamiento de las secciones del Hotel que puedan dejar de funcionar en invierno. En cambio, las calefacciones para las casas de alquiler se instalan independientes en el sótano de cada casa, logrando así una completa independencia para cada una de ellas.

Con sobriedad se ha esbozado en las secciones la decoración que pudieran llevar algunos departamentos del Hotel, disponiendo así sencillas cornisas de escayola en los techos, empanelados de ebanistería en el comedor, café y sala del Casino, enriqueciendo más las decoraciones del hall y de la sala de fiestas; departamento este último que, así como el vestíbulo y el comedor del Hotel, se proveen de bóvedas encristaladas para su iluminación cenital, con un sistema "Eclipse" o análogo, en vidrio de colores.

El resto de los materiales será el corriente en esta clase de edificaciones, a base siempre de los coeficientes de coste facilitados por el Colegio Oficial de Arquitectos de León, con arreglo a los cuales, y como se detalla en el avance de presupuesto que sigue a esta Memoria, el coste total de esta edificación será el de 7.908.313,75 pesetas.

