

PRIMER PREMIO

Arquitectos: JUAN MANUEL DEL BUSTO
IGNACIO A. CASTELAO

Partiendo de la orientación de las Bases del Concurso, se ha procurado dar a las distintas dependencias una ordenación de servicios que resuelvan de la manera más cómoda la autonomía necesaria para su mejor funcionamiento.

A este fin, la agrupación seguida es:

Hotel-Casino.—Dependencias del mismo con control. Han de tener íntima dependencia, al propio tiempo que pueda funcionar el segundo cuando el Hotel esté cerrado al público. Con tal objeto se les dota del mismo acceso, hall, personal, cocina, etc.

Bar-restaurante-café-repostería-salón de té, etc.—Como complemento del Casino y por su analogía se disponen ligados entre sí.

Balneario.—Con administración independiente y acceso propio.

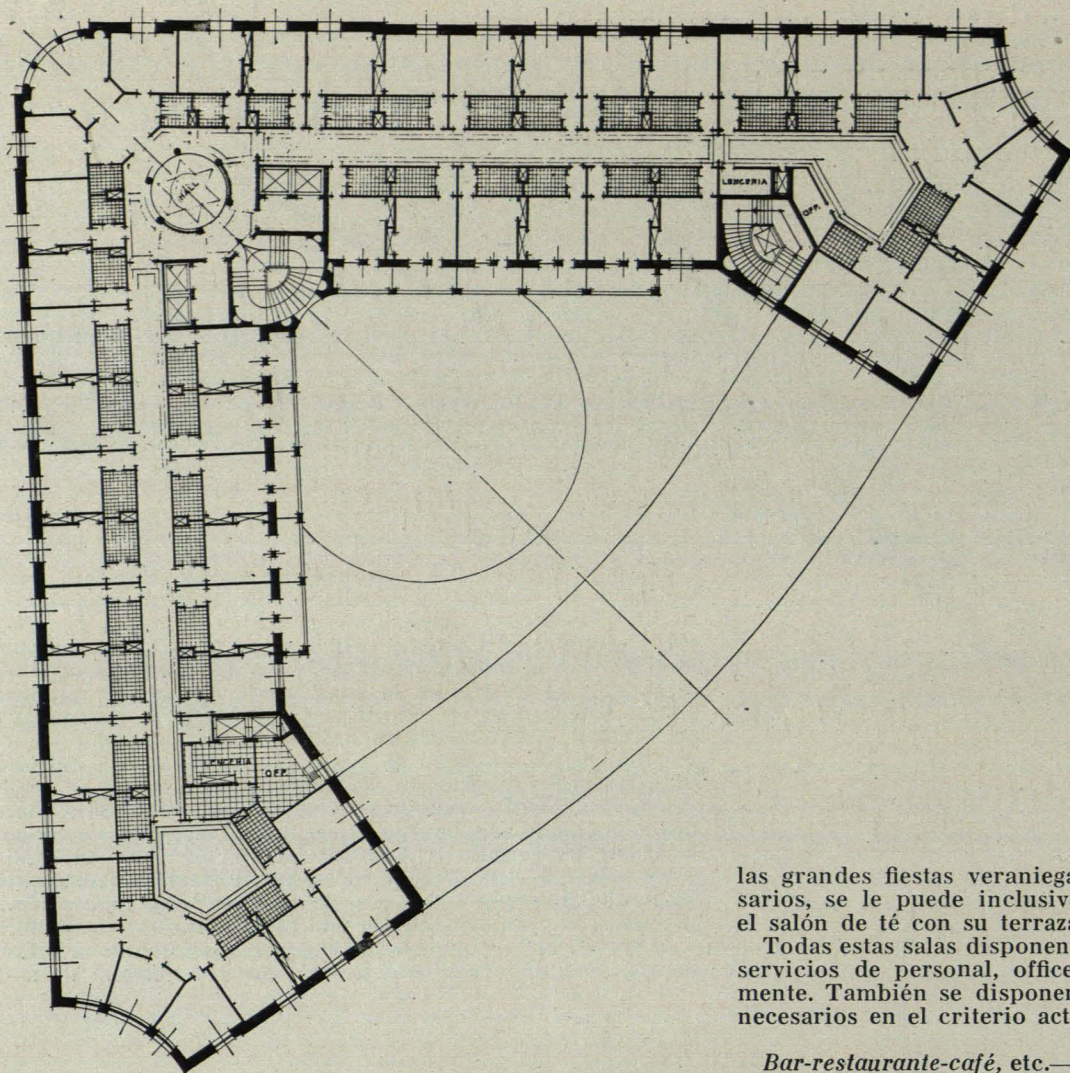
Viviendas.—En completa libertad e independencia en cuanto a servicios, administración, etc., del resto de la edificación.

Pensando que la finalidad de estos servicios es el de resolver un problema originado por la playa, lógicamente,

ésta debe ser la que marque la orientación directora de la edificación. Por eso se han ordenado todos los elementos hacia ella, procurando darle la mayor visualidad posible, completándolos con terrazas para mejor conseguirla, a la vez que se le da una estructura funcional, congruente con el fin a que van a ser destinados. De ahí que se haya proyectado la solución de patio abierto, con lo que se consigue, además de facilitar una mayor visualidad a las dependencias del edificio, no agobiar el ambiente con un bloque compacto, que obstruiría las bellas perspectivas de que goza esta zona.

Por ello, además de la conveniencia natural de una ordenación sobria y sencilla, responde la organización resultante al bloque de ejes simétricos que forman la parte principal del edificio, completándose el resto del solar con edificación de menor importancia (terrazza, acceso al Balneario, etc.), con lo cual se consigue la finalidad apuntada de mayor espacio posible.

Resumiendo: una *ordenación hacia y para la playa*. La edificación principal se compone de:



Planta primera.

censores y escaleras, va situado en el vértice posterior del ángulo que forman las calles antes citadas, acusado más por el hall, de doble altura. Se completa en la planta principal con salón, sala de exposiciones, sala de lectura, Dirección, etc., en el ala correspondiente a la calle de Cabrales, y en la de Jovellanos con el comedor, próximo al restaurante, que se le puede incorporar en casos necesarios. En cuanto a la agrupación del resto de las plantas, con dormitorios para el hotel y viviendas, se pensó en la adopción para un mayor o menor número de dormitorios a cambio de mayor o menor número de viviendas, sin necesidad de modificar la estructura general del edificio. Se prevé la posibilidad de suprimir las viviendas, destinando la parte que ocupan éstas en las plantas a habitaciones del Hotel, con lo que se aumentará su número, o bien conservando la cantidad de 200 habitaciones, pudiera reducirse la obra por supresión de una planta.

Dado que la fluctuación de viajeros ha de ser variable, y que, aun cuando en ciertas épocas del verano sea poca la capacidad del Hotel que se proyecta, en la época invernal pudiera reducirse cerrando en gran parte el número de habitaciones, con la consiguiente reducción de personal, ascensores y otros servicios.

El Casino propiamente dicho se sitúa en el centro mismo del edificio, precisamente en la concurrencia de las bisectrices de los ángulos del bloque de edificación, circunstancia que repercute en la general armonía del edificio.

Su parte central y circular tiene doble altura para conseguir la monumentalidad y visualidad de este tipo de grandes salas de fiestas. En planta baja son complemento de esta sala circular otras dos rectangulares, cuya altura es la general de la planta baja. Estas dos salas de fiestas, de tamaño reducido, pueden servir, con independencia, para pequeñas reuniones, tales como bodas, banquetes, etc., y que en las grandes solemnidades pueden incorporarse a la gran sala de fiestas; análoga disposición se ha dado al comedor del Hotel y a las dependencias simétricas de salones, disponiendo en esta planta de amplia terraza sobre el mar, que completará la vistosidad del conjunto en

las grandes fiestas veraniegas, en las que, en casos necesarios, se le puede inclusive incorporar el restaurante y el salón de té con su terraza.

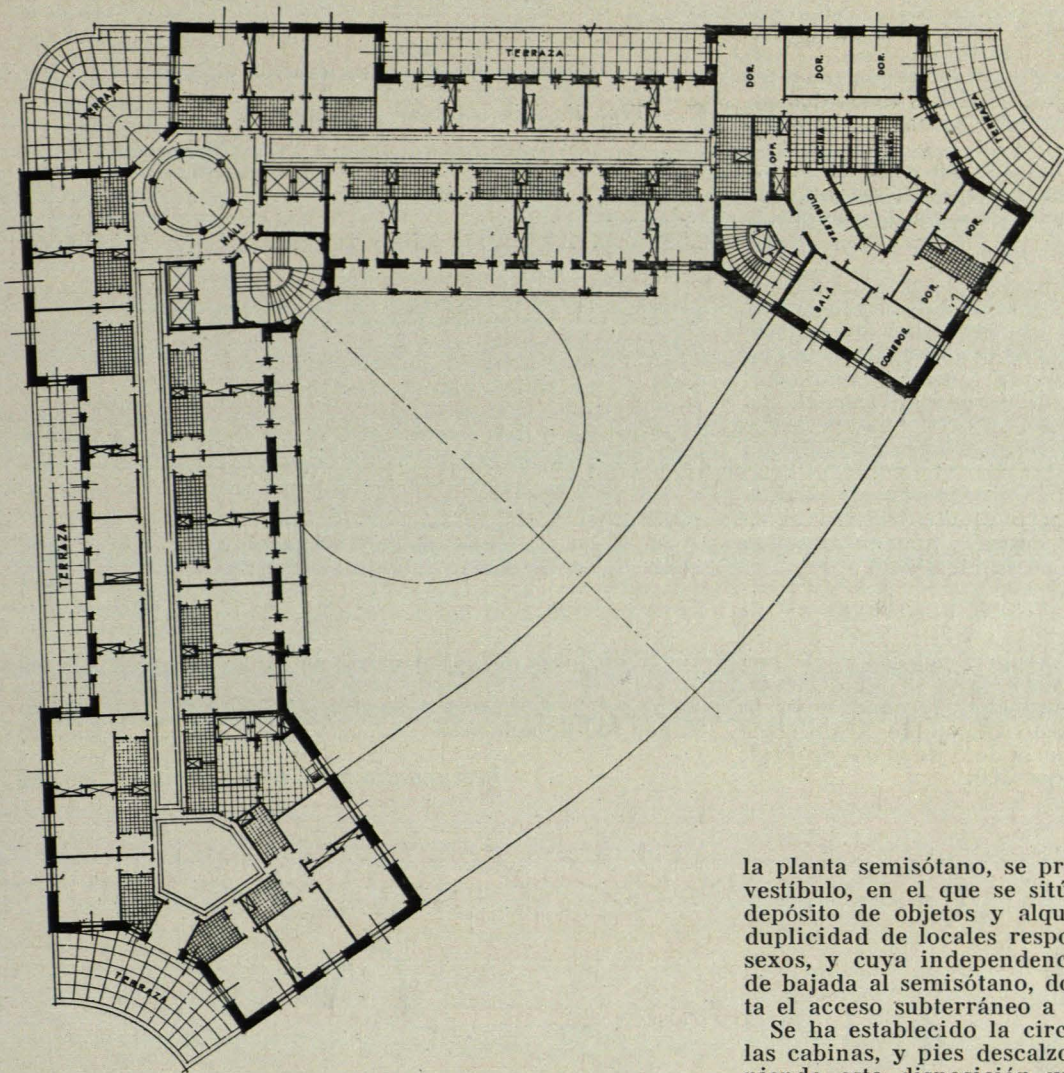
Todas estas salas disponen de los correspondientes aseos, servicios de personal, office, etc., enlazados convenientemente. También se disponen en la planta baja dos bares, necesarios en el criterio actual de este tipo de reuniones.

Bar-restaurant-café, etc.—Complemento del Casino y necesidad ineludible en el edificio que se proyecta, se instalan en locales de capacidad y emplazamiento adecuados para resolver este problema.

En el ángulo de la Avenida de la Victoria y de la calle Jovellanos, por ser el más próximo a la mayor circulación hacia la playa, se emplaza el bar. En la planta principal y sobre el mismo, disponiendo de escalera para su comunicación, se emplaza el restaurante, dotado de office, aseos, guardarropía, etc. En el extremo simétrico, y en planta baja, se sitúa el local para meriendas, repostería, pastelería, etc., que se amplía al descubierto con la terraza situada sobre la parte del solar no afectado por la edificación del bloque principal. En la segunda planta se sitúa el salón de té, disponiendo éste y la terraza antes citada de su correspondiente pista para baile y orquesta. Entre este salón de meriendas y el bar se emplaza el café, el que en su parte anterior dispone de una terraza cubierta, cuya ordenación de pórticos cierra la terraza anteriormente descrita. Sobre este café y la terraza cubierta, con el mismo escalonamiento, se proyectan otras dos terrazas, a utilizar por el restaurante y el salón de té.

Como complemento de los grupos a) y b), y el cual responde a las necesidades de todos ellos, se emplaza en la planta de semisótanos un acceso por la calle de Cabrales, que permita la entrada del personal y equipajes del Hotel, todo ello debidamente controlado, que evita, con su independencia, el intercalarse en las dependencias principales a que ha de servir. En este semisótano se sitúan, en el lado correspondiente a la calle de Cabrales, locales para motores, calefacción, carbón, etc., y en la parte correspondiente a la de Jovellanos, las cocinas, con sus bodegas, despensas, frigoríficos, lavadero, depósito de baterías de cocina, etc.; local para repostería, cafetería y lavadero de vajilla; estos tres últimos servicios irán con mostradores para su fácil desenvolvimiento a través de los offices, que llevarán sus correspondientes montacargas. Se completan con locales para el total tratamiento de ropa, con su circulación necesaria, desde la ropa sucia procedente de la tolva hasta el almacenaje de ropa limpia, con su correspondiente montacargas para el reparto por los distintos pisos.

Balneario.—Por sus características, se le dota de acceso independiente, emplazado en el ángulo Cabrales-Avenida de la Victoria, con lo que no se entorpecen las demás dependencias de la edificación. En esta entrada, y sobre

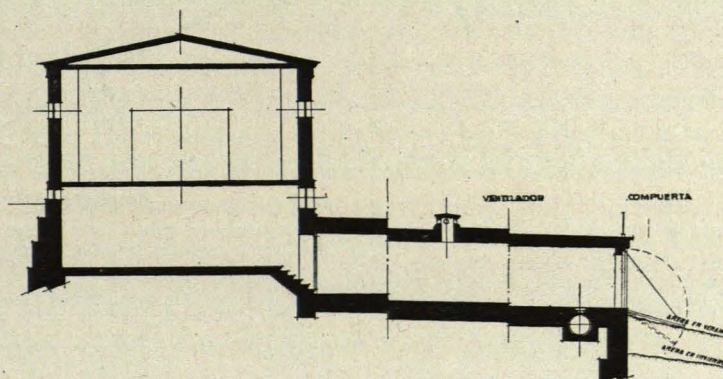
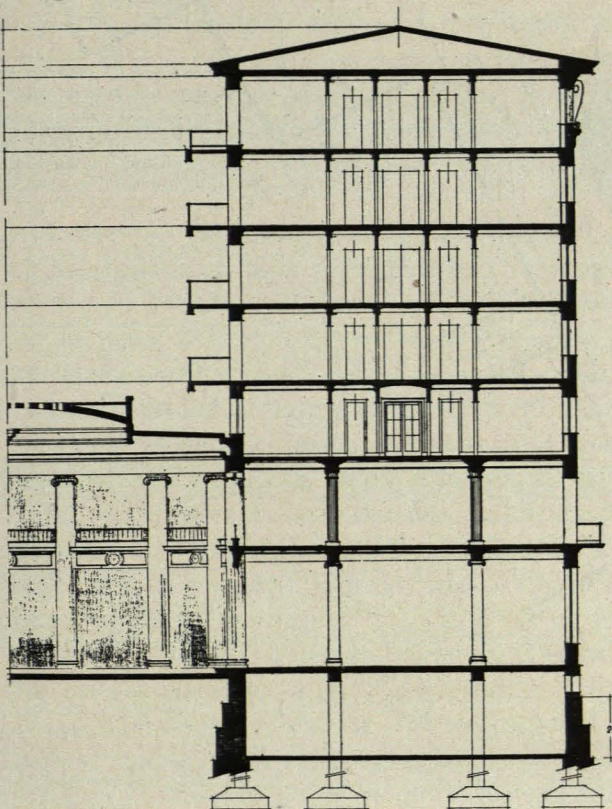


Planta de áticos.

la planta semisótano, se proyecta un pabellón con amplio vestíbulo, en el que se sitúan dos locales para taquillaje, depósito de objetos y alquiler de prendas de baño. Esta duplicidad de locales responde a la separación de ambos sexos, y cuya independencia persiste desde las escaleras de bajada al semisótano, donde se sitúa el Balneario, hasta el acceso subterráneo a la playa.

Se ha establecido la circulación de pies calzados hasta las cabinas, y pies descalzos desde éstas a la playa, suponiendo esta disposición un beneficio que claramente se aprecia en los planos. El número de cabinas es de 103 para señoras y 60 para caballeros, complementando el servicio para éstos con un salón para el desnudo y vestido en común. El emplazamiento de duchas, lavapiés, lavabos, etcétera, se ha dispuesto de manera que puedan utilizarse al regreso de la playa antes de entrar en las cabinas; los W. C. tienen acceso desde el paso de pies descalzos y calzados; igualmente ocurre con los cuartos de baño, cuyo número es de 12 para señoras y 11 para caballeros. Se completan con local para limpieza y depósito de objetos a la salida a la playa. El paso del Balneario a la playa en traje de baño se proyecta en túnel, cuya estructura se diseña en los planos, y de la que se deduce la posibilidad de practicarlo sin obstruir ni modificar las rasantes de las calles ni la tubería del alcantarillado de la población que aparece en las proximidades del "Muro".

El cierre de este túnel, en su boca en la playa, se conseguirá con una puerta que gira por su arista inferior, que al rebatirse sobre la playa, según las diferentes alturas que la arena pueda tener, se puede sostener apoyándose en ésta o suspendida por cables de retén accionados mecánicamente, que al propio tiempo sirvan para producir sus movimientos; en el paramento de la compuerta de rebatida que da hacia la parte superior se le colocarán unas escaleras móviles, de forma que permanezcan con su



Sección de las viviendas y corte de la entrada por el mar.

huella horizontal para las distintas pendientes que pueda adquirir la compuerta según el nivel de la arena. El perfil general del túnel, en su boca de salida, queda reducido para disminuir la puerta, situando a ambos lados dos pequeñas cabinas para el personal del Balneario. El suelo del mismo lleva una pendiente de un 3 por 100 para la fácil evacuación de las aguas del mar en caso de que el nivel de las mismas pueda llegar a inundarlo parcialmente. Para mayor garantía, se puede duplicar la compuerta en la boca de salida del túnel.

Viviendas.—Se proyectan dos viviendas en cada una de las plantas segunda, tercera y cuarta, compuesta cada una de ellas de cinco dormitorios, más uno para el servicio; vestíbulo de entrada, salón y comedor con vistas a la playa; dos cuartos de baño y aseo de servicio, completándose con vestíbulo de entrada desde el montacargas, común para ambas viviendas; sendos offices y cocina. En la planta de ático se emplaza una vivienda más con análogo programa de necesidades. Todas las viviendas utilizan carboneras de la planta semisótano, desde la que pueden utilizar el montacargas. El número de viviendas es el de siete, y por el programa antes descrito pueden ajustarse a las rentas de tipo más usual en la localidad.

Estudio económico.—De conformidad con la Base 5.ª del Concurso, a continuación se detalla un estudio de avance del presupuesto, aplicando a las superficies ocupadas por los distintos servicios, y agrupadas según su importancia, los precios de coste de la construcción aprobados por la Delegación en Oviedo del Colegio Oficial de Arquitectos de León, en su Junta extraordinaria de 5 de mayo de 1942, aumentando el costo en un 25 por 100.

PRESUPUESTO

GRUPO III (Chalets y edificios aislados)

C'1.—Tipo de lujo (Plantas principales):

1.032 m² en Hotel (planta baja y principal).
1.507 " en Casino (locales controlados) (planta baja y principal).

2.539 m² total tipo de lujo, a 500 pesetas..... 1.269.500

C"1.—Tipo corriente (Plantas principales):

2.120 m² en Viviendas (plantas baja, 2.ª, 3.ª, 4.ª y ático).
164 " en Balneario (planta habitaciones).
5.978 " en Hotel (planta habitaciones).

9.739 m² total tipo corriente C"1, a 450 ptas.. 4.382.550

C"2.—Tipo corriente (Plantas secundaria y semisótanos):

903 m² en Hotel (planta semisótano).
70 " en Viviendas (planta semisótano).
943 " en Balneario (planta semisótano).

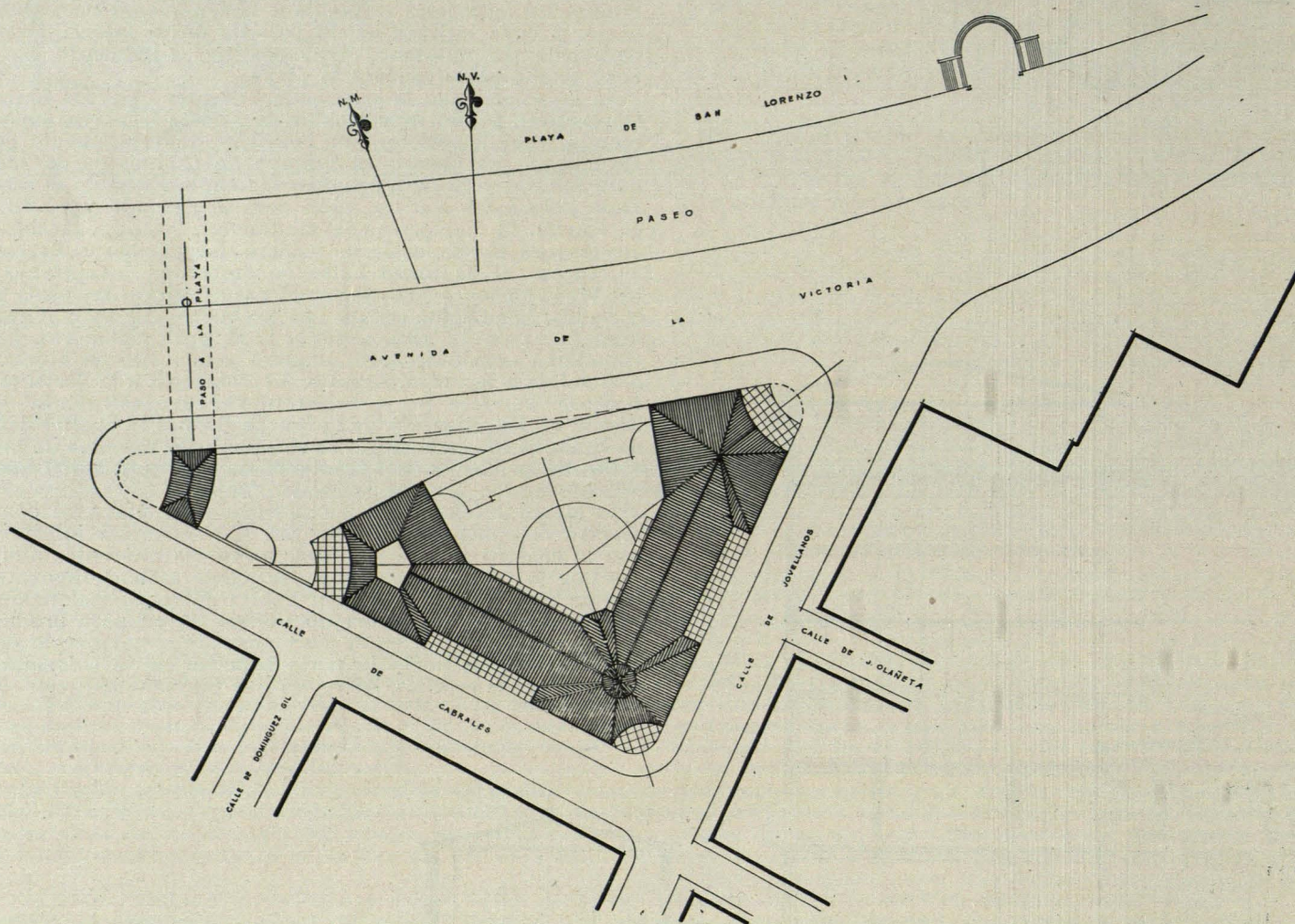
1.916 m² total tipo corriente C"2, a 350 ptas.. 670.600

Túnel de paso del Balneario a la playa..... 77.350

Suman pesetas 6.400.000

25 por 100 de aumento 1.600.000

Presupuesto total de las obras. 8.000.000



Emplazamiento.