

PROYECTO DE SANATORIO ANTITUBERCULOSO EN TARRASA (BARCELONA)

Arquitectos: ERNESTO RIPOLLES PALACIOS
EDUARDO NUEDA Y FERRADAS
SEBASTIÁN VILATA Y VALLS
AMBROSIO ARROYO ALONSO

Se proyecta un Sanatorio de tipo mono-bloque, con dos alas perfectamente separadas para alojar enfermos de ambos sexos, sirviendo para esta separación las dependencias dedicadas a servicios centrales, que se instalarán en el eje del edificio.

La capacidad asistencial es de mil quinientas camas para enfermos pulmonares.

El terreno en que se sitúa este Sanatorio está emplazado a tres kilómetros y medio de la ciudad de Tarrasa y treinta de la de Barcelona. Tiene, aproximadamente, una superficie de once hectáreas.

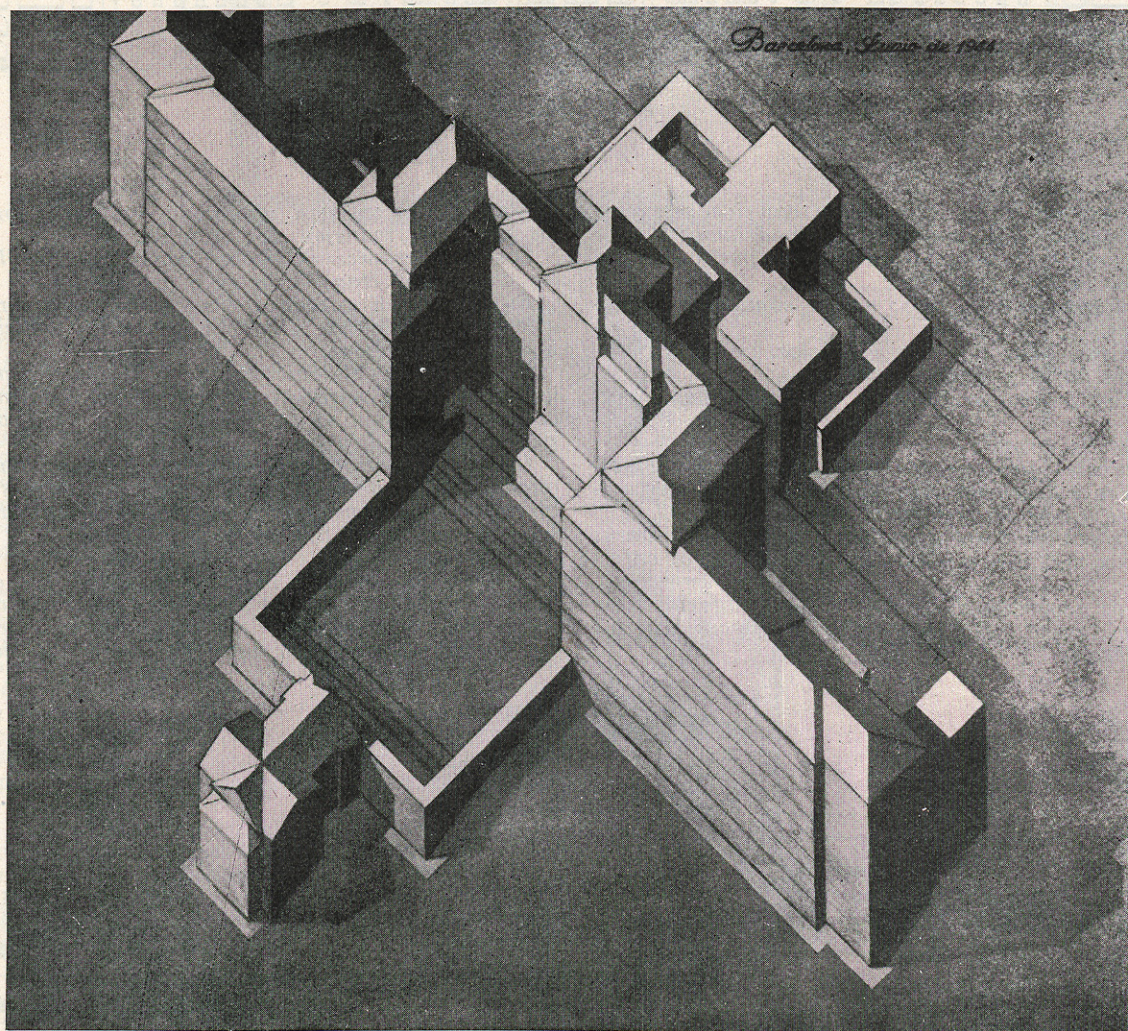
Está orientado al Sur y protegido de los vientos N.O., dominantes; y por estar situado en una ladera, su topografía es sensiblemente inclinada al Sur. En vista de ello,

y como ejes fundamentales para el emplazamiento, hemos adoptado el Este-Oeste, en sentido longitudinal, y el Norte-Sur en sentido transversal, con una desviación de diez grados hacia el Este con relación al Norte magnético, a fin de lograr el máximo aprovechamiento del día solar y proteger a las galerías y habitaciones de enfermos de los vientos N.O., que, como ya hemos dicho, son los que predominan en la región.

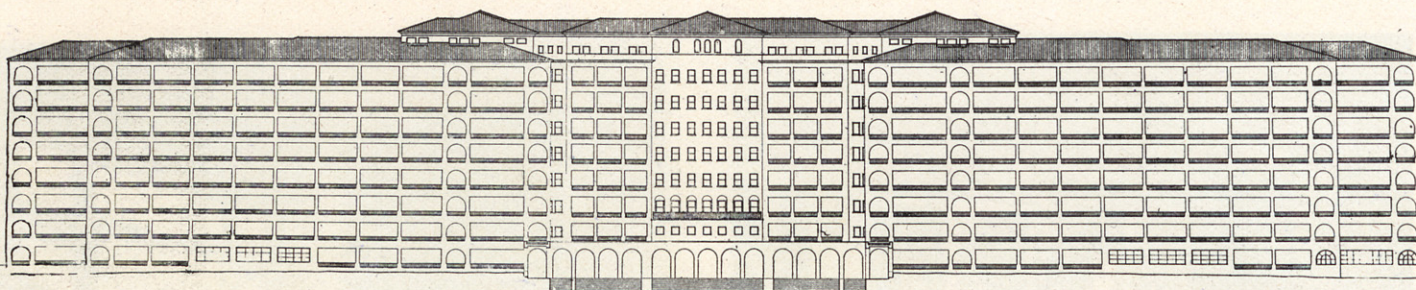
El terreno es seco y perfectamente saneado. La evacuación de excretas está garantizada por dos profundos torrentes que existen al Sur y Oeste del emplazamiento.

Su altitud es de 400 metros, aproximadamente, y no se acusa, en ninguna época del año, la presencia de nieblas.

Los terrenos tienen mucha vegetación, y el horizonte



Perspectiva de una maqueta del bloque.



Alzado Sur.

que desde ellos se divisa es amplio, llegándose a ver la línea del Mediterráneo.

CONSIDERACIONES GENERALES.—Para el buen funcionamiento del Centro, y dado el carácter infeccioso de la enfermedad, hay que subdividir aquél en partes perfectamente definidas, para evitar el contagio entre enfermos y personal, como asimismo de enfermos entre sí, independizando todos los servicios y definiendo una serie de zonas dentro del edificio, típicas y características del mismo y de fundamental importancia en su funcionamiento. Estas son:

Zona de enfermos.

Zona de servicios públicos y médico-quirúrgicos.

Zona de enlaces y circulaciones verticales.

Zona de servicios generales.

La zona de enfermos se divide en dos secciones absolutamente independientes: hombres y mujeres, con sus correspondientes servicios, que son de dos clases: los privados de cada sección y los comunes a ambas, que, a su

En las habitaciones dormitorio de enfermos en común se disponen todas las camas paralelas a la fachada. En las de seis camas se proyectan dos filas de tres camas con pasillo central, de 1,30 metros, y separación entre camas de 0,60 metros.

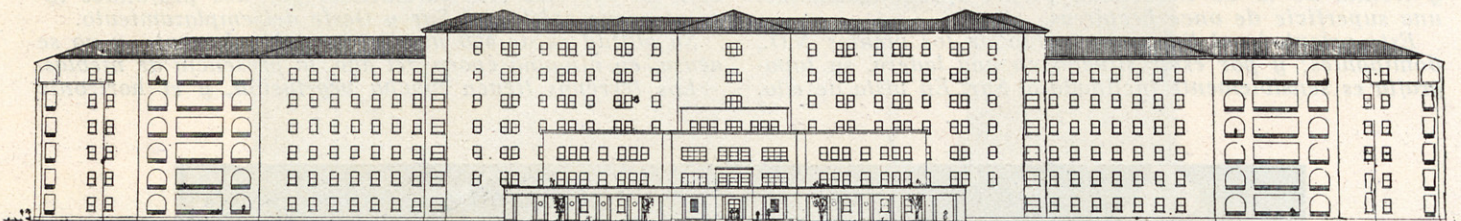
Los armarios para los enfermos se disponen a lo largo de la galería, con doble compartimento; el inferior, forrado con azulejo, para la ropa sucia.

Se dispone un lavabo por enfermo, agrupándolos de tres en tres a cada lado de la puerta.

De iguales características son las habitaciones para dos y un enfermo.

La superficie por cama, en estas habitaciones de enfermos es, aproximadamente, de siete metros cuadrados para las de seis camas, ocho metros y medio para las de dos y de diez treinta para las de una cama.

En las habitaciones de niños se ha seguido igual criterio, aparte de su menor cubicación y la supresión de los lavabos de las habitaciones, pues se reúnen todos en



Alzado Norte.

vez, son los que relacionan la planta con los servicios generales, separados por una zona que podríamos llamar neutra, en la que se instalan los enfermos post-operados.

En cada sección se proyectan:

I. Habitaciones de enfermos: a) en común; b) aislados; c) graves.

II. Comedores, salas de estar y oficinas.

III. Sala de curas y practicante.

IV. Servicios higiénicos: retretes, baños, duchas y verederos.

V. Galerías de curas.

VI. Finalmente, galerías de circulación interior, vestíbulos, escalera y ascensor, que comunica todos estos servicios entre sí y con las demás plantas.

Servicios de planta, o sea comunes a las dos secciones:

A. Servicios médicos: recién operados, médico, enfermera.

B. Servicios generales de planta: oficina enfermera de piso, lencerías, ropa sucia, vestíbulos y enlaces con los servicios generales.

un local para su fácil vigilancia, evitando con ello que los niños los manejen por sí solos.

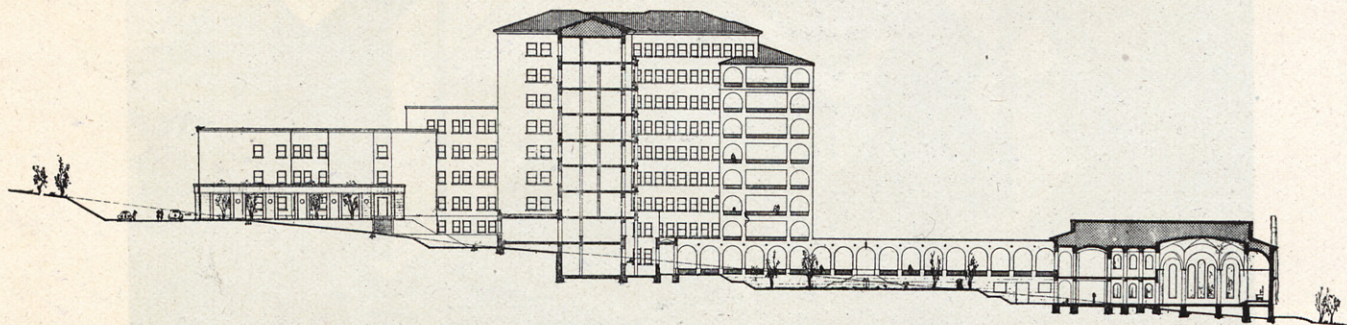
Las habitaciones de embarazadas son similares, pero las camas son transportables y articuladas.

En los recién operados, las habitaciones son similares a las de los aislados, siendo también las camas transportables y articuladas.

Los servicios higiénicos y de limpieza se emplazan en la crujía Norte, agrupándolos en forma conveniente para obtener economía en su instalación, y cámaras estancos para evitar la difusión de olores.

Las galerías de cura se proyectan aporchadas, con una anchura libre de 2,80 metros. La barandilla se proyecta metálica para conseguir la máxima diafanidad, al objeto de no quitar visibilidad a los enfermos.

Al objeto de que el sol, en su inclinación media de 45 grados, no penetre hasta el fondo de las galerías, lo cual haría molesta la estancia de los enfermos de la época de verano, la parte alta de las mismas baja del enrasado de la galería superior lo suficiente para conseguirlo. Como



Sección A-B.

las galerías supletorias, la zona libre de la cruzía Norte se proyecta también aporchada.

CIRCULACION INTERNA.—Todos estos servicios de sección se enlazan, relacionan y comunican entre sí por medio de galerías de circulación interior, de tres metros de anchura, estando estas galerías de piso enlazadas entre sí por escalera y ascensor, para el traslado de los enfermos del mismo sexo al jardín.

También se proyecta un paso independiente a la galería de curas, evitándose así el tránsito del servicio por los dormitorios.

Por idénticas razones a las justificadas al situar los comedores y salas de estar, se ha dispuesto un pequeño servicio médico, compuesto de los siguientes locales: pequeña sala de curas e, inmediato, un pequeño despacho para médico y practicante; y estratégicamente colocados, los locales para las religiosas y enfermeras, a fin de obtener un control perfecto de la sección.

Centrada en la planta se dispone una pequeña oficina clínica y de información de piso, dotada de los cuadros de timbres, teléfonos, etc., necesarios.

ZONA DE SERVICIOS PUBLICOS Y MEDICO-QUIRURGICOS.—Forman estos servicios un segundo bloque, fundamental en la composición del edificio, distribuyéndose en tres plantas, marcando ciclos bien definidos.

En la planta baja se agrupan:

1. Ingreso, conserjería, dirección y administración.

2. Laboratorios de análisis e investigación y farmacia.
3. Salón de actos y museo.
En las otras dos plantas superiores, y de un modo análogo en cada una de ellas:

1. Tratamiento y diagnóstico.

2. Terapéutica quirúrgica.

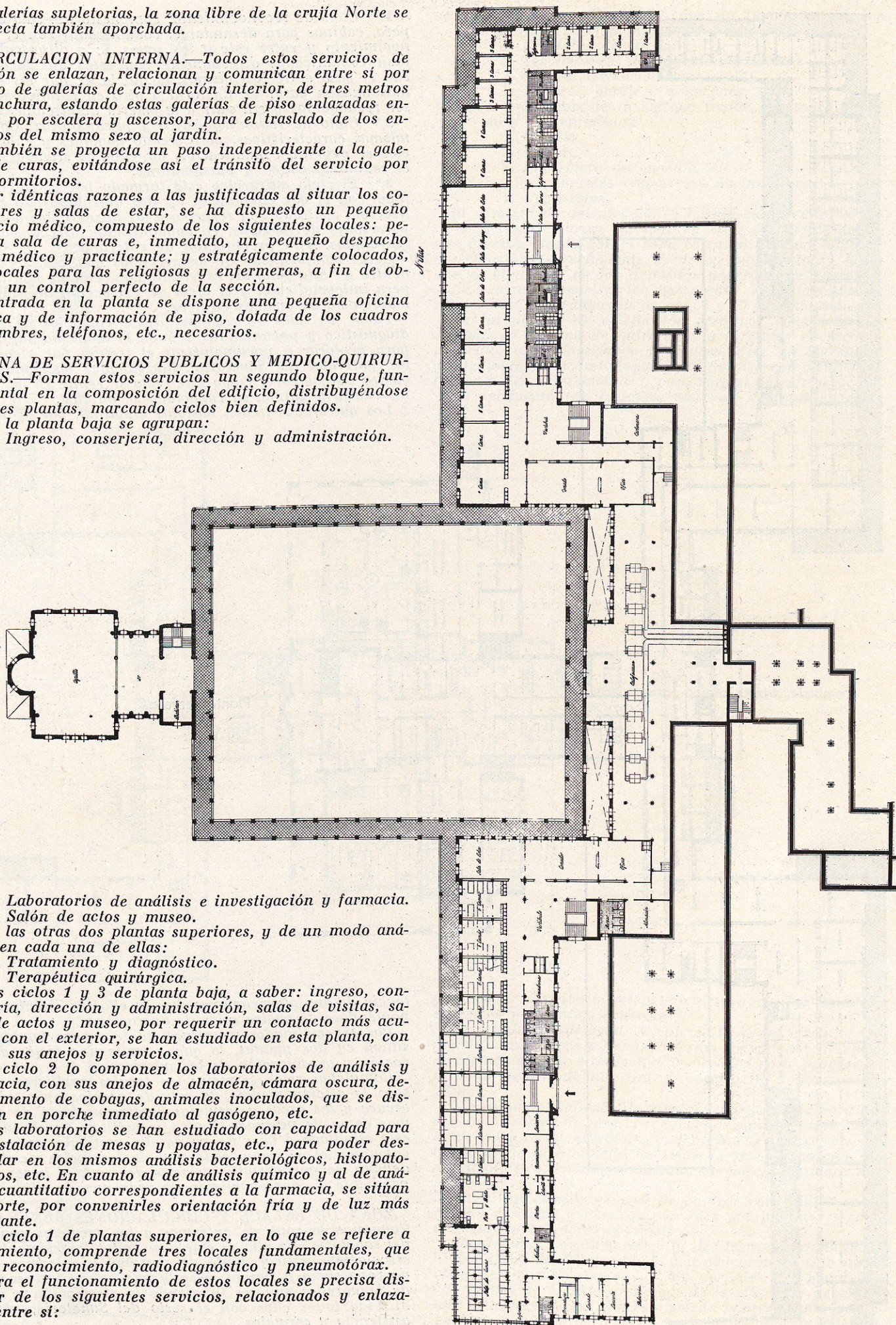
Los ciclos 1 y 3 de planta baja, a saber: ingreso, conserjería, dirección y administración, salas de visitas, salón de actos y museo, por requerir un contacto más acusado con el exterior, se han estudiado en esta planta, con todos sus anejos y servicios.

El ciclo 2 lo componen los laboratorios de análisis y farmacia, con sus anejos de almacén, cámara oscura, departamento de cobayas, animales inoculados, que se disponen en porche inmediato al gasógeno, etc.

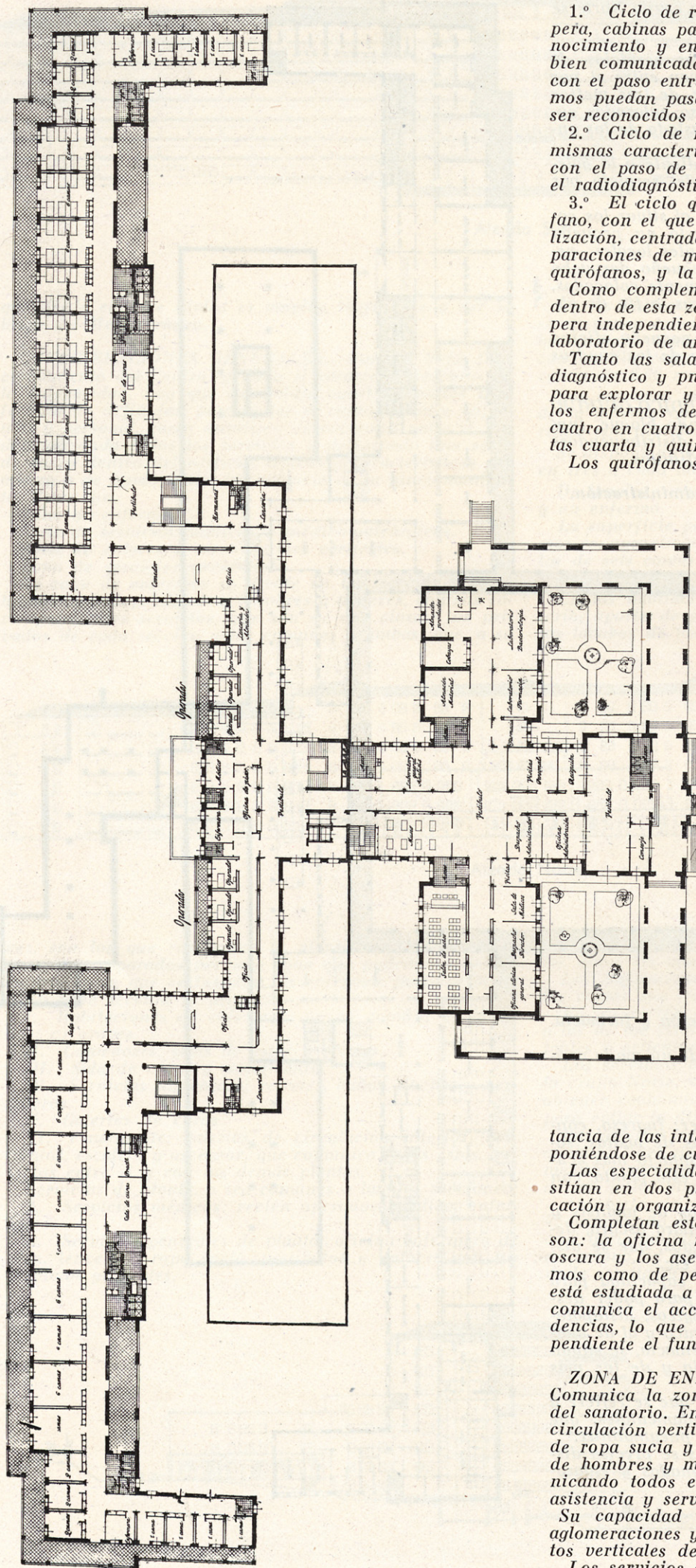
Los laboratorios se han estudiado con capacidad para la instalación de mesas y poyatas, etc., para poder desarrollar en los mismos análisis bacteriológicos, histopatológicos, etc. En cuanto al de análisis químico y al de análisis cuantitativo correspondientes a la farmacia, se sitúan al Norte, por convenirles orientación fría y de luz más constante.

El ciclo 1 de plantas superiores, en lo que se refiere a tratamiento, comprende tres locales fundamentales, que son: reconocimiento, radiodiagnóstico y pneumotórax.

Para el funcionamiento de estos locales se precisa disponer de los siguientes servicios, relacionados y enlazados entre sí:



Planta primera.



1.º *Ciclo de reconocimiento, compuesto de: sala de espera, cabinas para desnudarse, comunicadas con el reconocimiento y entre éste y los rayos X; y otras cabinas, bien comunicadas directamente con estos dos locales o con el paso entre los mismos, al objeto de que los enfermos puedan pasar de un local a otro en condiciones de ser reconocidos y sin salir a la galería de circulación.*

2.º Ciclo de radiodiagnóstico y pneumotórax. Con las mismas características, pero siendo comunes y enlazadas con el paso de comunicación las cabinas situadas entre el radiodiagnóstico y pneumotórax.

3.º El ciclo quirúrgico está formado por el antequirófano, con el que comunican los dos quirófanos; la esterilización, centrada con respecto a los mismos; las dos preparaciones de médicos, en comunicación directa con los quirófanos, y la preparación de enfermos.

Como complemento de los servicios médicos, se sitúan dentro de esta zona las especialidades, con su sala de espera independiente, y el ciclo de extracción de sangre y laboratorio de análisis clínicos.

Tanto las salas de reconocimiento como las de radiodiagnóstico y pneumotórax reúnen la amplitud suficiente para explorar y pneumotORIZAR el treinta por ciento de los enfermos del Sanatorio diariamente, haciéndolo de cuatro en cuatro; y como este ciclo se repite en las plantas cuarta y quinta, su capacidad se duplica.

Los quirófanos tienen bastante amplitud, por la impor-

tancia de las intervenciones que en ellos se ejecutan, disponiéndose de cuatro salas de operaciones.

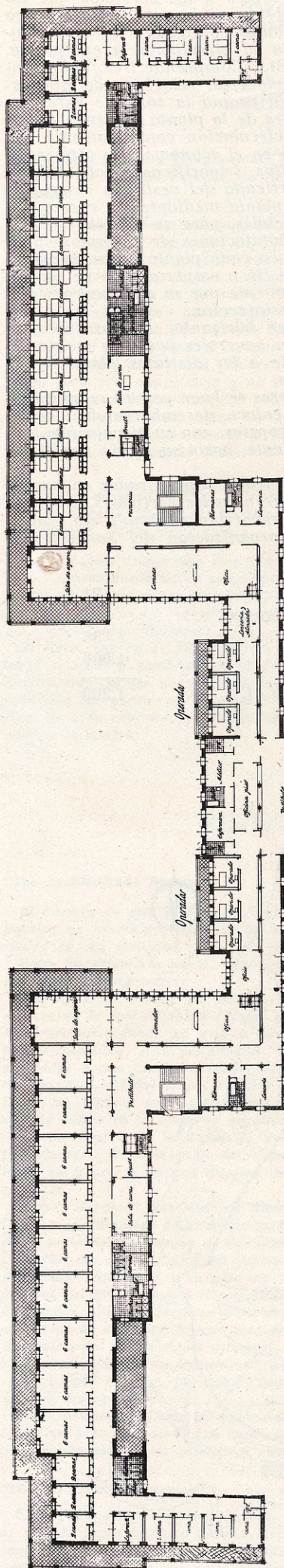
Las especialidades y extracción de sangre también se sitúan en dos plantas, lo que permite una mejor dosificación y organización de las mismas.

Completan estos servicios los locales auxiliares, como son: la oficina médica, la sala de negatoscopia, cámara oscura y los aseos y servicios sanitarios, tanto de enfermos como de personal técnico y auxiliar. Su circulación está estudiada a base de un amplio vestibulo, con el que comunica el acceso a cada uno de los ciclos de dependencias, lo que permite aislarlas del resto y hacer independiente el funcionamiento de cada uno de ellos.

ZONA DE ENLACE Y CIRCULACIONES GENERALES. Comunica la zona de enfermos y los servicios comunes del sanatorio. En ella se empujan todos los elementos de circulación vertical, tanto de personal y enfermos como de ropa sucia y limpia, y es la que enlaza las secciones de hombres y mujeres fundiendo la circulación y comunicando todos ellos con el resto del Sanatorio, para su asistencia y servicios.

Su capacidad está estudiada para evitar en absoluto aglomeraciones y esperas en la utilización de los elementos verticales de circulación mecánica.

Los servicios generales los clasificamos en la siguiente forma:



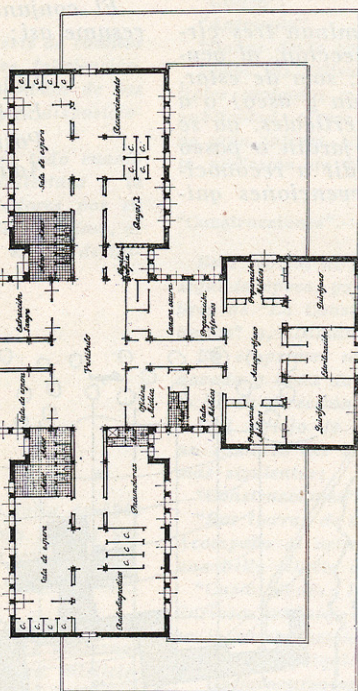
- a) Servicios generales a los que no tienen acceso los enfermos ni el público:
 1. Servicios de cocina.
 2. Servicios de desinfección y lavado.
 3. Central termoelectrica.
 4. Talleres, garaje y almacenes.
- b) Servicios generales a los que tienen acceso el público y los enfermos:
 1. Capilla.
 2. Visitas.
 3. Enfermera de guardia, etc.
- c) Servicios generales con acceso de familiares:
 1. Necropsias.

El servicio de desinfección y lavado comprende los locales necesarios para efectuar en ellos las manipulaciones precisas desde que la ropa entra en la zona sucia de desinfección (directamente desde su montacargas) hasta que se almacena en los depósitos generales de ropa.

La central termoelectrica comprende la instalación de calefacción, la instalación de vapor y la de agua caliente.

La instalación de calefacción será por agua caliente, excepto en la zona de quirófanos y servicios de reconocimiento, radiodiagnóstico y pneumotórax, en los cuales se efectuará un acondicionamiento de aire completo, para invierno de calentamiento y para verano de refrigeración.

La calefacción se instalará con seis calderas en serie



Plantas cuarta, quinta, sexta, séptima y octava.

para poder distribuir independientemente a las zonas de enfermos y servicios generales.

La instalación de agua caliente se hará por circuitos cerrados, con caldera y depósito termo-accumulador independientemente, con circulación acelerada, para proveer el servicio dentro de un control horario de concurso máximo.

El acondicionamiento de aire es indispensable para hacer una instalación para la renovación y acondicionamiento del aire en el quirófano y depósito de cadáveres; extractores de aire viciado en salas de reconocimiento, radiodiagnóstico, cabinas vestuario, cocinas y secadero mecánico.

Habrà un cuadro general de control con pilotos en la central eléctrica y cuadros parciales por planta y secciones con interruptores automáticos.

Favorecidos por la topografía del terreno, emplazamos la Capilla adosada al costado Sur del gran recinto aporachado emplazado dentro de las dos alas del Sanatorio, con lo que se facilita grandemente la afluencia de enfermos a la misma, ya que ésta puede hacerse tanto por el porche como por su terraza. La gran ventaja de este emplazamiento es que cuando las condiciones climatológicas así lo permitan puede oficiarse en el porche frontal, y los enfermos, desde sus galerías de cura, asistir a la misa.

Se prevé, por considerarlo imprescindible para la bue-

na marcha del Sanatorio, emplazar dentro del mismo la residencia de la Comunidad, la cual situamos en última planta, estando su organización y distribución de acuerdo con el funcionamiento de los conventos.

CIRCULACIONES.—La perfecta solución de las mismas es fundamental para el funcionamiento interno del Sanatorio, dado el carácter infeccioso de la enfermedad, debiendo tenerse siempre presente en su estudio que deben ser sencillas, claras y sin cruces.

Las circulaciones deben ser clasificadas en dos grupos fundamentales:

A) De personas.

B) De cosas y enseres.

El grupo A) comprende: las del público, médicos, enfermos y, finalmente, las de personal.

El grupo B) comprende: las originadas por el transporte de viveres, comidas, ropas sucias y limpias y cadáveres.

El público que acude a la zona administrativa no origina cruce ni entorpecimiento por quedar limitada su acción en horizontal y planta baja y sin salir de la zona de acceso.

Las circulaciones de médicos, practicantes, enfermeras, etcétera, aun cuando lógicamente se desarrollarán por todo el edificio, se concentran en realidad en una sola, situada verticalmente en el cuerpo de enlace.

El enfermo que llega al Sanatorio no crea entorpecimiento ni cruce de ninguna clase, pues por tener ya su ficha de diagnóstico y certificado del Dispensario correspondiente, pasa directamente a la cama destinada por el médico residente a través de los elementos verticales de circulación de la zona de enlace.

En cuanto a los ya hospitalizados, determinan tres circulaciones: una horizontal dentro de su sección, al acudir a los servicios de la misma (comedor, sala de estar, galerías de cura o sala de reposo en común y aseo) o a los de planta (servicios médicos) y dos verticales, ya se verifiquen sin salir de su zona (acceso a jardín o paseo cubierto) o en la zona de enlace para acudir a reconocimiento (diagnósticos, tratamientos e intervenciones quirúrgicas).

Finalmente, el personal afelco a los servicios que no tienen relación con el público ni los enfermos penetra en el edificio por los vestíbulos contiguos a cocinas y lavaderos, quedando limitada su circulación a esa planta.

Circulaciones del grupo B).—Comprende tres fundamentales: comidas, ropas y cadáveres, relacionando directamente y con independencia propia la zona de enfermos con la de servicios generales de la planta de semisótanos.

Los viveres tienen una circulación completamente aislada y externa a su ingreso en el economato, y otra interna desde éste a los depósitos, frigoríficos y sala de preparación. Las comidas, partiendo del vestíbulo del reparto, suben a los oficios de planta mediante los correspondientes montacarrillos especiales, para su distribución ulterior a los comedores y habitaciones de enfermos.

La ropa sucia se recoge en cada planta en un local especialmente destinado a tal fin y emplazado en su centro, bajando en vertical directamente por su montacargas privado a la zona sucia de desinfección.

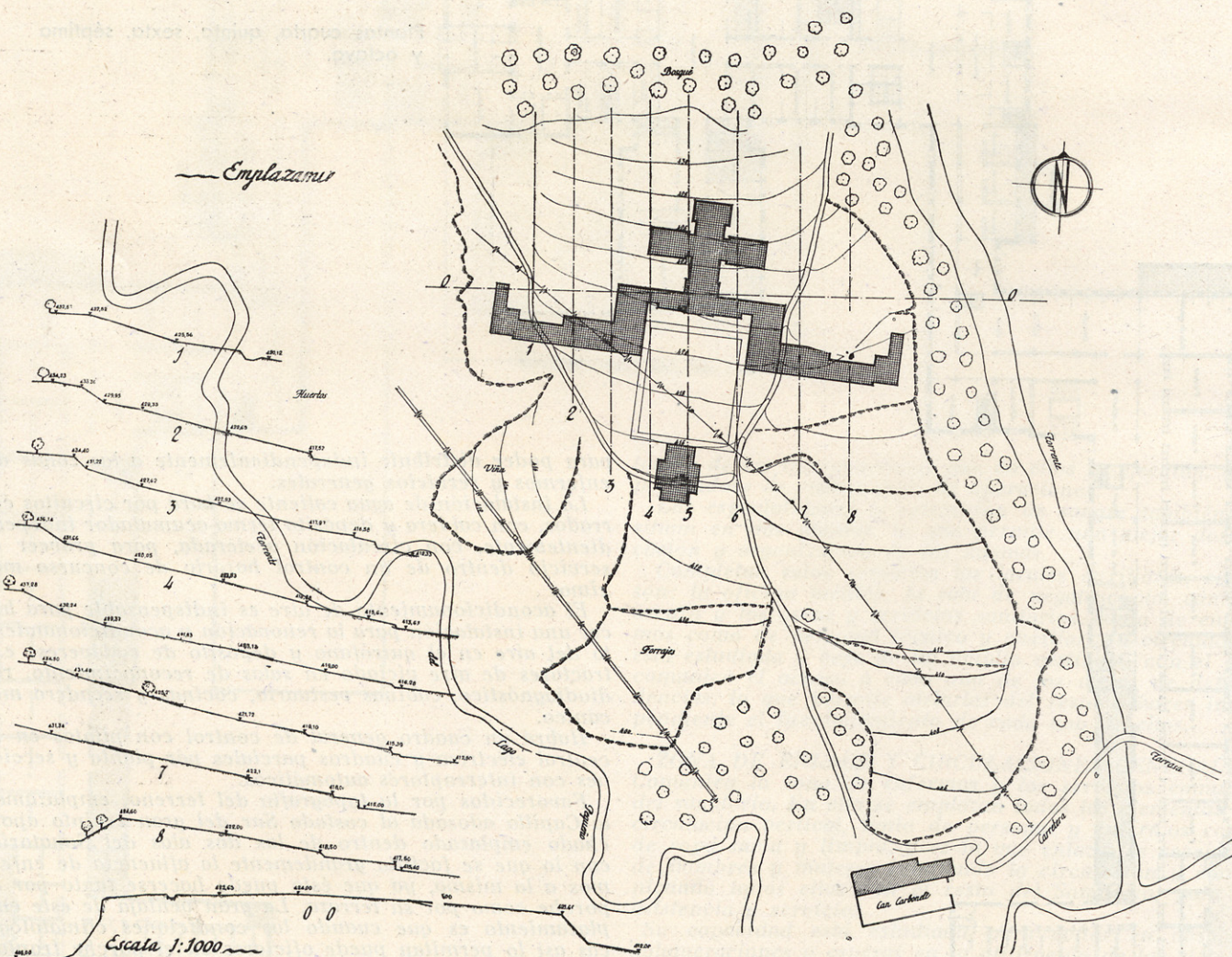
La ropa limpia circula en horizontal, siempre en zona limpia, desde los almacenes generales hasta un montacargas, que sube directamente a las distintas plantas para su reparto en las lencerías.

El traslado de los cadáveres se hace por un montacami-llas situado en la zona de enlace, desembarcando directamente dentro de la de necropsias, con su circulación propia y privada, horizontalmente, hasta su salida por el garaje.

Todas las circulaciones quedan concentradas en puntos estratégicos en lo que concierne a las verticales, mientras que las horizontales son de recorrido mínimo y sin cruces.

El conjunto de toda la organización del Sanatorio se resume así:

Niños	71
Embarazadas y lactantes	85
Post-operados	36
Adultos	1.008
TOTAL	1.200



Emplazamiento general.

BIBLIOGRAFIA Y NOTICIARIO

LIBROS

"Elasticidad teórica y experimental", por García de Arangoá, Catedrático de la Escuela Especial de Arquitectura de Madrid.—Editorial Dossat.

Este volumen estudia ampliamente el comportamiento de los cuerpos elásticos cuando actúan sobre ellos fuerzas, sus reacciones internas y su deformación. El autor desarrolla todos los problemas que se plantean en la técnica de la Construcción, sentando de esta forma las bases de la Resistencia de Materiales. No solamente se limita el libro al estudio "teórico", sino que estudia la forma de obtener la solución del problema elástico por métodos "ópticos" o por la deformación en "modelos" a tamaño natural o reducido.

El Sr. García de Arangoá demuestra, a través de todas las páginas de su obra, una competencia y un conocimiento riguroso del asunto.

Toda la obra va ilustrada con profusión de figuras, y el texto, que estudia minuciosamente todos los fenómenos elásticos, está escrito con claridad y sencillez precisa y concisa, de manera que su contenido llegue a la máxima comprensión del lector.

"Materiales de construcción: Aglomerantes", por Orús Asso, licenciado en Ciencias Químicas. Profesor de la Escuela de Aparejadores de Madrid.—Editorial Dossat.

Este volumen dedica toda su primera parte a una síntesis de cuantos conocimientos pueda haber sobre materiales aglomerantes, fabricación, ensayos y propiedades. La segunda parte es una exposición de las aplicaciones, y en los Apéndices se insertan todas cuantas disposiciones vigentes hay publicadas.

El libro, que es de una utilidad imprescindible para todo cuanto tenga relación y contacto con el problema de la Arquitectura y la construcción, ofrece un doble interés para los aparejadores por su condición de "peritos en materiales". Como complemento utilísimo, al final de cada capítulo publica los ensayos, que son la exacta definición de la materia.

REVISTAS

"The Architectural Review".

El número de esta revista correspondiente al mes de julio de 1944 publica un contenido digno de la mayor atención, tanto por la variedad de sus artículos como por lo interesante de su contenido.

Entre los diferentes temas, todos dignos de mención, destacan algunos como los siguientes:

"La moderna manera del Gótico", por Marcus Whiffen. Interesante manera de la continuidad de temas y líneas góticas en las modernas construcciones, donde no existen pedantismos literarios ni misticismos escolásticos, sino simplemente un acertado concepto de líneas acopladas a una estricta sencillez del sentido actual. Fotografías del College Chapel (Cambridge), Tetbury Church, en Gloucestershire, construido en 1781, y otras fotografías que exponen la continuidad del sentido gótico en la moderna arquitectura.

"Casas construidas en Knoxville, Tennessee", por los arquitectos Alfred Clauss y Jane West Clauss. Fotografías y planos acompañan al texto, en el que se da una relación de la manera de construir dichos edificios.

"Doré's Babylon", por Millicent Rose. Al artículo le acompañan múltiples reproducciones de grabados y dibujos del gran artista Gustavo Doré, haciéndose parangón de sus famosas ilustraciones de la "Divina Comedia" con otros dibujos del mismo autor, en los que pone de manifiesto las actividades y la vida de la gran urbe londinense en los tiempos del 800..., cuando el romanticismo y el positivismo sostenían una indecisa lucha. Curiosos aspectos de fábricas, muelles del Támesis, casas de vecindad, paseos, etc., están plasmados con gran acierto impresionante por el genial dibujante francés del pasado siglo.

"Escuela comunal en Estocolmo", por Paul Hedqvist.

"Blandford Forum", por John Piper, y otros muchos artículos, todos del mayor interés.

Profusamente ilustrada la espléndida revista con toda clase de fotografías, planos y diseños a todo color, merece la atención del público interesado en los problemas arquitectónicos.

"The Architectural Review".

Esta publicación mensual inglesa, en el número correspondiente al mes de junio próximo pasado, encierra un contenido muy interesante. La presentación de la espléndida revista es magnífica, tanto por la perfección de sus fotografías y dibujos como por el gusto con que están seleccionados.

Los asuntos de que trata en el sumario son de las más variadas materias, y entre ellos destacan los siguientes:

"La terracotta llamada Aged Wren", por Katherine Esdaile. Se trata de la terracotta perteneciente al Queen's College de Oxford, firmada por Michel Rysbarck, y cuya firma data del año 1726, en el mes de febrero, conocida generalmente por el nombre de Aged Wren.

"Una escuela para muchachos en Estocolmo", por Nils Ahrbom y Helge Zimdahl.

"La Abadía de Fonthill", por H. A. N. Brockman. Magnífico artículo, en el que se hace un detenido estudio del periodo romántico, con sus preferencias por los estilos medievales y por todo lo oriental.

Retratado maravillosamente el ambiente, se sitúa la figura interesante de Bedford, nacido en 1760; hombre, por otra parte, dotado de las mejores cualidades y en la más privilegiada situación social, tanto por su cuna como por su riqueza. Educado en los más selectos ambientes intelectuales y aristocráticos. El artículo describe detalladamente la arquitectura y el singular encanto de la Abadía, y junto con el texto se insertan deliciosos grabados románticos y algunas fotografías del lugar.

"Una casa en Sao Paulo", por Bernard Randofsky.

"El cementerio de St. George en Portland", por Hug Cassan.

"Nuevos proyectos". Se trata de una descripción de esos pequeños inventos útiles, cuyos autores permanecen en el anonimato, y que cambian lentamente su fama primitiva: tales una visera que protege de la luz excesiva, conmutadores, etc., etc.

"Libros".

"Antología".

"Daños de la guerra en Alemania e Italia".

Todos los artículos van acompañados de notas gráficas y de múltiples grabados y diseños. Gran parte de la revista, dedicada a la publicidad, ofrece noticias de entidades, industrias o construcciones de gran interés. Un número que merece la atención de cuantos amen la profesión de arquitectos o decoradores.

"Construcciones".—Revista de la Federación Nacional de Aparejadores.

Esta revista de la Federación Nacional de Aparejadores sale en su segunda época, ya que desde el año 1918 se ha editado con los nombres de "La Construcción", "Ciencia y Arte", "Construcción Arquitectónica" y, últimamente, con el título de "Construcciones".

En el primer número de su segunda época aparece la revista renovada y llena de una colaboración competente y que denota el acierto de su dirección.

Fiel reflejo de la vida de los aparejadores, las páginas contienen un sumario del mayor interés. El índice está compuesto por los temas siguientes:

"Construcciones".

"Por tierras de Castilla: Talavera de la Reina", por Eduardo Grima. Acompaña al artículo un dibujo del propio autor, en que se diseña una bella silueta de la iglesia de la Virgen del Prado.

"Curiosidades: Dibujo, Pintura, Decoración", por Francisco Rubio. Curioso artículo, en el que se demuestra una pericia nada común en la combinación y mezcla de colores en armonía con la decoración y el efecto psíquico de los mismos en el ánimo del espectador.

"Un concurso-oposición para cubrir una plaza de Aparejador de Obras Reales en el siglo XVII". Notas documentadas del Archivo general de Simancas.

"Materiales: Granito o piedra berroqueña", por Juan Francisco de Mesa.

"Impresiones de una excursión profesional a Egipto" (conclusión), por F. A. E. (Valladolid). Una relación muy interesante sobre las impresiones de un grupo de alumnos de Arquitectura en su excursión a la tierra de los Faraones.

"Instalación de calentadores de agua por gas para uso doméstico". Por la traducción, Pedro Matesanz. Planos y dibujos acompañan al texto.

"Antecedentes de una cristiana ley: La protección a familias numerosas", por Amancio Portabales.

"El libro 'Fray Antonio de Villacastin'".

"Sistemas constructivos: Azoteas y su impermeabilización", por F. A., Aparejador y Perito Industrial.

"Joaquín Casas Vierna cesa en el cargo de Presidente de la Asociación General de Ayudantes de la Ingeniería y Arquitectura civil del Estado".

"Trazado de escaleras", por Francisco Martín Margalet.

"Libros nuevos: 'Charla de Historia en la Torre de Don Fadrique', por D. Angel Martín Moreno; crítica por Antonio Alonso Jiménez, Aparejador.

"Hazaña masónica", por Luis Ortiz Estrada.

"Nueva Directiva en el Montepío del Auxiliador de la Ingeniería y Arquitectura".

"Noticias".

"Consultas", etc., etc.

La revista, en su última aparición, merece por parte del público la mejor acogida, ya que su propósito es poner al corriente de los acontecimientos de la construcción y sus derivados, sin aires de alta

ciencia y, como se dice en el prólogo, "en ese término medio que no produce ni prevención ni desdén".

"L'Architecture Française".

Cuatro números de la revista francesa de Arquitectura, correspondientes a los meses de diciembre, enero-febrero, marzo y abril de 1944. El contenido de los cuatro ejemplares es de sumo interés y, como es costumbre en esta revista, los diferentes temas y artículos van acompañados de innumerables diseños, planos, grabados, dibujos, etc., que complementan el sentido del texto. El sumario correspondiente al mes de diciembre contiene, entre otros, algunos artículos como los siguientes:

"Concurso de Arquitectura y Urbanismo entre todos los arquitectos prisioneros de guerra", por Guy Périer de Férat. Entre los proyectos figuran obras para las reformas en la Porte Saint-Denis, Place de Clichy, Val-de-Grâce, etc. Un buen número de reproducciones de los proyectos dan una perfecta idea de los planes diferentes de los arquitectos del concurso.

"Los arquitectos prisioneros de guerra", por Henry Bernard.

"Efectos de los bombardeos sobre las construcciones", por François Vitale.

"La piedra en la construcción moderna", por J. Papillon.

Completan el sumario otros temas dignos de toda atención.

El número correspondiente a los meses de enero-febrero inserta también artículos muy interesantes. Destacan algunos como estos:

"La ilusión de los equipos de arquitectos", por Michel Roux-Spitz.

"Viejos puentes de Francia", por Georges Gromort. En el artículo se insertan bellas fotografías de puentes tan prestigiosos como los de Sospel, Saint-Laurent, Juvisy, viejo puente de Céret, puente de Gard, viejo puente de la Guillotière en Lyon, etc., etc.

"La colaboración del arquitecto y del ingeniero", por Jean Demaret.

Casi todo el número de la revista está dedicado a la construcción de puentes, viejos y modernos. Un tema muy interesante es el titulado "Construcción de puentes en el siglo XIX y en el XX", por P. Gromort.

El número correspondiente al mes de marzo lleva, entre otros, los siguientes artículos:

"Paris de ayer y Paris de mañana", por Louis Hourtiq.

"Proyectos en el islote XVI", por Guy Périer de Férat.

"Renacimiento de viejos lugares", por Jean-Marc Campagne.

Este número dedica sus páginas a proyectos sobre los planes nuevos de urbanización en Paris y sus alrededores.

Por último, el número del mes de abril también publica curiosos temas. Pueden mencionarse, entre otros, algunos como los siguientes:

"Los parques y jardines de Francia", por Albert Andia. Hermosas fotografías ponen de manifiesto la belleza de algunos de estos lugares, tales como el parque de Château D'Ognon, del siglo XVII; paterres de la Villa Lon Soueil, villa "Fiesole", castillo Roche-Courbon, etcétera, etc.

"Fuentes de Chaillaut", por Roger Expert y Paul G. Maitre.

"Un artículo sobre Urbanismo", por Jean Variot.

"El cementerio de L'Aiguillon en Nevers", por Robert Auzelle.

"La sala de libros en la Biblioteca Nacional", por Michel Roux-Spitz.

Todos los artículos van ilustrados con fotografías.

Cuatro números que merecen toda atención por su interesante contenido.

"Cortijos y Rascacielos".

La revista de este título, que dirige D. Guillermo Fernández-Shaw, en el número que comprende conjuntamente los meses de mayo-junio del presente año, inserta un sumario del más interesante contenido. En la página de introducción se hace una invitación a todos aquellos que desde las columnas de "Cortijos y Rascacielos" quieran aportar una iniciativa o solución al gran problema de la vivienda en la capital de España; conflicto creado por el aumento populoso de la ciudad a partir del término de nuestra guerra de Liberación. Siguen después temas tan dignos de atención como:

"Parador turístico en La Alberca (Salamanca)", por el arquitecto D. Lorenzo González Iglesias. El proyecto es de una belleza típica y llena de aciertos, inspirada la obra en las construcciones populares del pueblo salmantino; ofrece una línea de sumo interés por su gracia y por su tradición, dentro de la concepción moderna imprescindible. Diferentes dibujos y croquis dan la exacta idea de la acertada realización del Sr. González Iglesias.

"La obra suntuaria de Juan José García en el altar mayor de la Iglesia de Santo Tomás de Sabugo, en Avilés". Junto con el texto van incluidas reproducciones fotográficas del "Manifestador" del altar mayor, que posee una gran belleza arquitectónica de líneas. Algunos lienzos y un aspecto general del altar; todo ello de una magnificencia grandiosa.

"Bar salón de té Loto"; arquitecto, Ambrós Escanellas. Las reproducciones gráficas de este establecimiento dan una idea del elemento decorativo que armoniza en todo el conjunto; líneas modernas, columnas rematadas por frisos exóticos, combinación de luces indirectas, mueblaje, etc., todo demuestra el gusto y la gran pericia del autor.

"Una tienda de Trassiera". César de la Torre de Trassiera hace ver una vez más la depuración de su exquisito gusto en la rea-

lización de este establecimiento, instalado en la calle del Marqués de Valdeiglesias.

"El arte de Luis Santa María". Este gran artista del mueble demuestra en el reportaje el infinito acierto y gusto depurado de todas sus obras y de los bellos interiores, cuyos conjuntos unen al clasicismo severo de las formas a una moderna ligereza de líneas y colores.

"Refugio", de López Asiain, arquitecto.

"Viviendas amuebladas en Madrid"; arquitectos, Fernando García Mercadal y Ramón Anibal Alvarez.

"Finca "Peñalajo", en Santa Cruz de Mudela"; arquitecto, Julián Laguna Serrano. Fotografías y croquis acompañan al texto.

"Edificio "Carlos V", en Fuenterrabía"; arquitecto, Pedro Muguruzza Olaño. Este bello edificio, enclavado al borde del mar, es un acierto rotundo de líneas y de concepción. El salón para comedor está inspirado en el más sobrio clasicismo, depurado por la sencillez moderna en las superficies planas de los arcos graciosos y de las bajas columnas. La fachada presenta un aspecto de monumentalidad, que si bien da grandeza a la obra no la excluye de una gracia y alegría serena. Algunos planos sirven para detallar más el conjunto de todo el edificio.

Algunos artículos más y un aguafuerte del pintor Castro-Gil completan el contenido de la revista, que cada vez va superándose más en sus publicaciones.

NOTICIARIO

Ha visitado España el famoso arquitecto alemán Werner March.

Werner March, autor de las grandes construcciones deportivas en la Alemania de las nuevas generaciones, construyó en Berlín el monumental estadio, cuya capacidad para espectadores alcanzaba la cifra de 120.000. En dicho estadio se celebraron los Juegos Olímpicos de 1936.

El Sr. March, que visitó la Delegación Nacional de Deportes, fue cumplimentado por el secretario nacional, en funciones de delegado accidental, y por varios miembros del Comité directivo.

Después, el Sr. March visitó las construcciones de campos de juego, piscinas y toda clase de instalaciones deportivas, sorprendiéndole vivamente el auge que estas actividades alcanzan actualmente en nuestro país.

"A B C".

El diario madrileño de este título publicó, en el número del 29 del pasado mes de julio, un reportaje gráfico de F. Sanz Bermejo, noticiando el proyecto del Ayuntamiento de la Villa para la reforma de la Cuesta de la Vega. Un lugar tan típico y tan bello del clásico Madrid.

El presupuesto para dicha empresa asciende a la cantidad de un millón quinientas mil pesetas.

En el reportaje se intercala una fotografía del lugar con los destrozos ocasionados durante la guerra de Liberación y otros gráficos con la nueva hornacina de la Virgen que sustituyó a la antigua, destruida por los rojos.

Este lugar merece el cuidado de su restauración, por ser uno de los que más embellecen con su tipismo la capital de España.

"El Adelanto".

El diario de este título, que se publica en Salamanca, en el número correspondiente al 18 de julio último, inserta un artículo titulado: "Las nuevas construcciones en Salamanca". Acompañan al artículo algunos gráficos de las nuevas construcciones, que dentro del carácter moderno no desentonan con el ambiente artístico y legendario de la ciudad. El ritmo acelerado de estas edificaciones, que en parte solucionaban el conflicto de la vivienda, se ha efectuado en su mayoría en un plazo de pocos años.

Entre los edificios públicos destacan el del Banco Mercantil y el del Banco de España. Los edificios, por la falta de cemento, han sido contruidos con la piedra de las canteras de Villamayor, la cual contribuye a la solidez de los mismos y al noble aspecto que este material infunde a todas las obras.

La Exposición de trabajos para el concurso de anteproyectos para Delegaciones de Hacienda de Alicante y Salamanca ha sido inaugurada en los locales de la Escuela de San Fernando de Madrid. Las horas de visita son de nueve a una de la mañana y de cuatro a seis de la tarde.

Los premios han sido concedidos de la forma siguiente: Alicante: Primer premio, a D. Alberto Acha; segundo, a D. Ambrosio Arroyo; tercero, repartido entre los arquitectos Sres. Vidal y Ruiz Olmos y los Sres. Castillo y Robles, y una mención honorífica para el trabajo presentado por los Sres. Iturriaga, Sota y Abaurre.

Los premios de anteproyectos para Salamanca se distribuyeron de la manera siguiente: Primer premio, para los Sres. Vicuña y Sidro; segundo, Sres. Moreno López y Moreno Lacasa; tercero, repartido entre los Sres. Castillo y Robles y los Sres. Iturriaga, Sota y Abaurre.