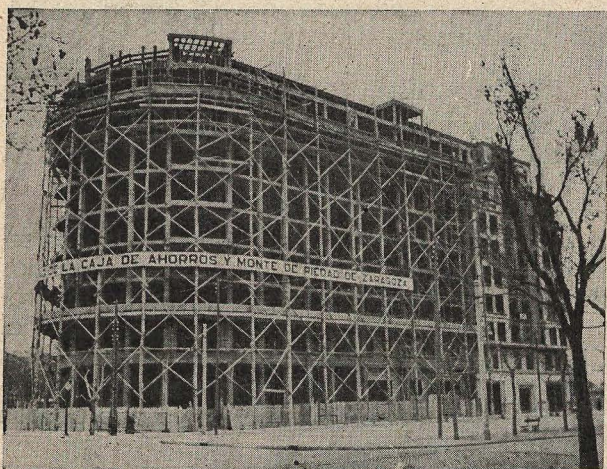


EDIFICIO DE LA CAJA GENERAL DE AHORROS Y MONTE DE PIEDAD DE ZARAGOZA

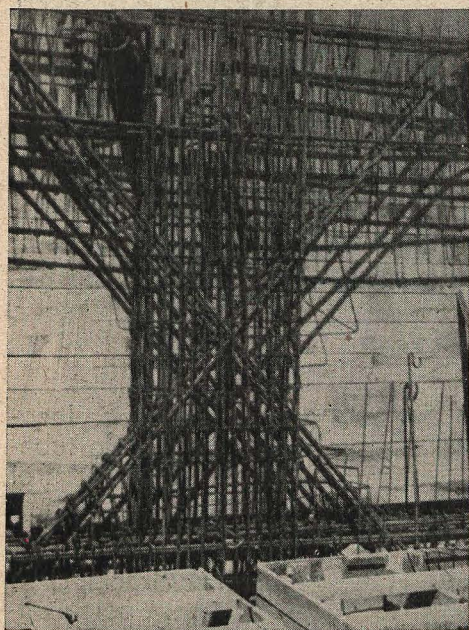
Este monumental edificio, orgullo de Zaragoza, que puede parangonarse con las más espléndidas construcciones de las urbes modernas, se halla emplazado en el corazón de la ciudad, cautivando la admiración de propios y extraños y poniendo un sello de magnificencia y grandiosidad en el casco urbano de la riente capital aragonesa. Es autor del proyecto el renombrado arquitecto D. Teodoro Ríos, que con esta obra ha coronado una labor señera, jalonada de triunfos.

La gigantesca estructura de hormigón armado se debe al insigne arquitecto D. Francisco Alonso y Martos, autor de tantas obras de imperecedera recordación, por encargo de **Construcciones Uriarte, S. A.**, de Vitoria. El Consejo de Administración de esta benemérita Empresa lo integran don Antonio, don Juan y don Mauricio Uriarte Celaya, actuando como Presidente D. Antonio y como Director Gerente D. Juan. Es apoderado general de la Sociedad D. Jesús Fernández, a cuyo cargo ha corrido la dirección técnica de toda la obra de hormigón armado, en la que ha habido que vencer colosales dificultades, como



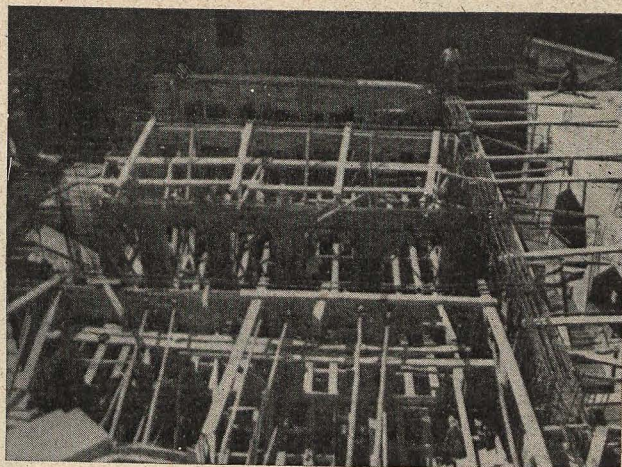
Construcciones Uriarte, S. A.

la de edificar los cimientos a más de tres metros bajo el nivel del río Huerva y construir tres vigas de 19 metros de luz, sobre las cuales cargan diez pisos (véanse las adjuntas fotografías). El edificio consta de nueve pisos, una planta baja, dos sótanos y tres cuerpos, con cincuenta y cuatro viviendas. Los pisos se han construido con bloques de hormigón vibrado marca **Omega**, cuya exclusiva posee **Construcciones Uriarte, S. A.** A esta Empresa, de cuya potencia da idea el hecho de ser la que posee el mayor número de excavadoras para obras hidráulicas en toda España, se debe el famoso pantano de Irabia, en Orbaiceta; la tráida de aguas, por medio de un canal de 17 kilómetros de longitud, que abastece a Vitoria; la Plaza de Toros de la capital alavesa, y tantas otras obras, que la han colocado, por merecimientos propios, en el primer plano de las grandes Casas constructoras nacionales.

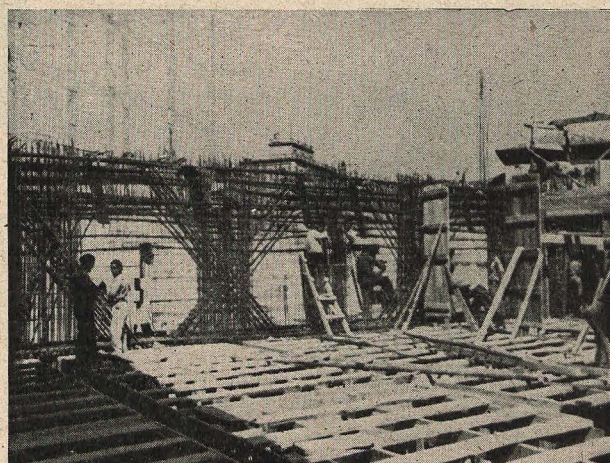


Construcciones Uriarte, S. A.

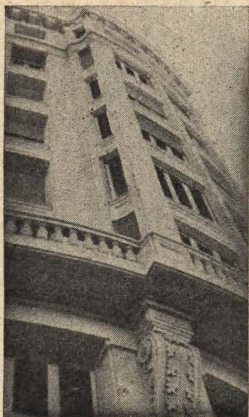
Toda la obra de canteoría de esta gigantesca obra, desde los zócalos hasta el torreón, ha sido ejecutada por **D. Joaquín Tobajas**, firma prestigiosa que data del año 1914, con talleres insta-



Construcciones Uriarte, S. A.



Construcciones Uriarte, S. A.



Un detalle de la obra de cantería realizada por la casa TOBAJAS

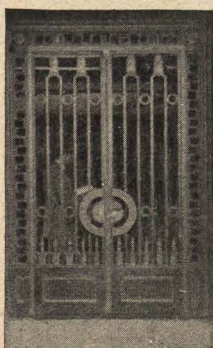
lados en Zaragoza, calle de Escosura, 15 (avenida de Valencia), y cuyas oficinas y despacho se abren al público en la calle del Heroísmo, números 17 y 19. Por la fotografía que encabeza esta información y por la que muestra un detalle de la fachada, cabe formarse idea de la ingente obra de cantería realizada por la Casa Tobajas, que ha añadido así un florón más a su bien cimentada nombradía. D. Joaquín Tobajas, benemérito industrial, que con su solo esfuerzo ha sabido colocarse a la cabeza de los constructores canteros, hubo de enfrentarse en la construcción de este edificio con el problema de tener que adaptar la piedra a la estructura de hormigón ya existente, triunfando plenamente en el empeño y poniendo, una vez más, de manifiesto su extraordinaria competencia profesional, sobre todo en la soberbia rotonda del edificio, que constituye un verdadero alarde de técnica. La Casa Tobajas tiene también a su cargo las obras de cantería del monumental Templo Metropolitano de Nuestra Señora del Pilar, habiendo intervenido asimismo en la construcción de la gran Hospedería del Pilar.

Al recorrer las innúmeras dependencias del edificio, llaman poderosamente la atención los suaves tonos y atinados coloridos de la pintura, obra realizada por el taller de Salvador Martínez.



Caja de la escalera construida por la Cerrajería artística, TOLOSA

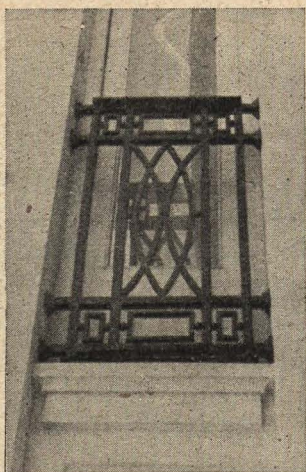
La cerrajería artística, de tan gloriosa tradición en los anales de nuestra Patria, cuenta hoy entre sus más expertos continuadores al industrial zaragozano **D. Manuel Tolosa**, cuyos talleres han puesto a contribución el más depurado arte en la ejecución de las puertas de hierro que embellecen el edificio de la Caja de Ahorros y Monte de Piedad de Zaragoza, así como en las afiligranadas barandillas de la escalera, según puede apreciarse por las fotos que avaloran esta información.



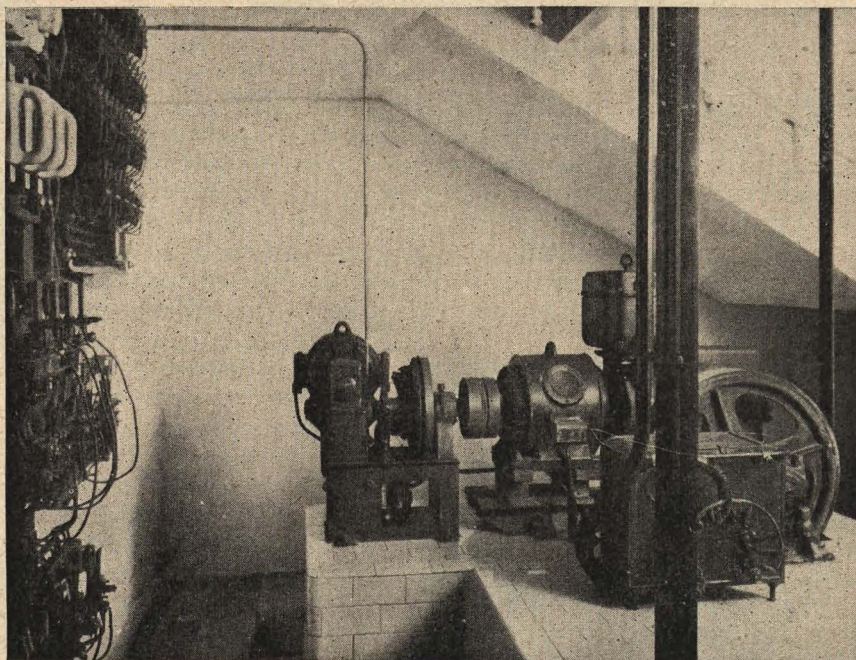
Una de las puertas construidas por TOLOSA, Cerrajería artística

La dirección técnica de la obra, queriendo dotar al edificio de la Caja de Ahorros y Monte de Piedad de Zaragoza de unos servicios que correspondieran exactamente a la categoría arquitectónica del inmueble y a las necesidades para que fué edificado, encargó a la entidad **Jacobo Schneider, S. A.**, por medio de su Delegación en Zaragoza, las instalaciones de sus tres especialidades: ascensores, calefacción y saneamiento. Para ello, de acuerdo con las normas dictadas por el Arquitecto Director, **Jacobo Schneider, S. A.**, confeccionó un acabado proyecto de aparatos elevadores, en los que su camarín, de chapa de hierro esmaltado al "duco", forma, en su conjunto, un todo armónico con la línea y decorado del edificio. Estos aparatos, dotados de una maquinaria totalmente fabricada por **Jacobo Schneider, S. A.**, satisface plenamente las últimas exigencias técnicas en materia de ascensores, ya que poseen un sistema de micronivelación que permite al ascensor una parada exactamente a nivel del piso de embarque, evitando con ello las desnivelaciones que caracterizan a los ascensores no dotados de este sistema. Igualmente, la Casa **Jacobo Schneider, S. A.**, se hizo cargo del estudio e instalación de la calefacción del edificio que nos ocupa, dotándole de una central térmica, con circulación de agua caliente, que garantiza una temperatura primaveral en todas las dependencias, dotadas de aparatos radiadores. Tres depósitos acumuladores, de 2.500 litros cada uno, conectados para su

cáldeo con la central térmica y en circulación permanente, garantizan el suministro de agua, a elevada temperatura, a todos los cuartos de baño y servicios a cualquier hora del día o de la noche. Asimismo, ha sido montada por **Jacobo Schneider, S. A.**, toda la instalación de saneamiento por medio de red de tuberías galvanizadas, bajadas de hierro fundido y tuberías de ventilación que evitan el desifonado de los aparatos.



Balconajes construídos por la Casa Viuda de Joaquín Gracia.

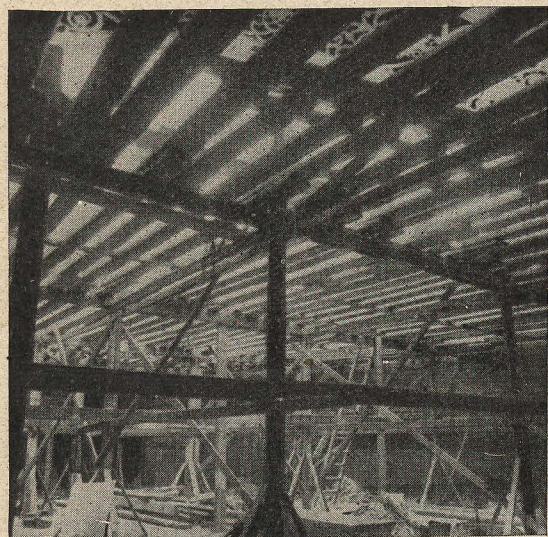


Ascensor SCHNEIDER con micronivelación y doble maniobra combinada

El año 1907 registra la fundación de la actual Firma **Viuda de Joaquín Gracia**, cuya dirección viene desempeñando desde 1941 D. Joaquín Gracia, relevante personalidad en el ramo de construcciones metálicas, que con su clara visión y vastos conocimientos ha colaborado en esta edificación, construyendo todos los balconajes

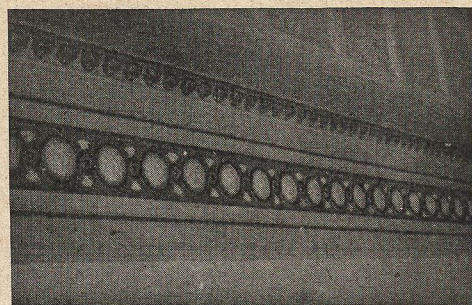
y la escalera metálica de servicio, a tenor de la adjunta fotografía. La Casa **Viuda de Joaquín Gracia** dispone de espléndidas naves industriales en la calle del Trovador, núm. 20 (teléfono 3045), que han suministrado las estructuras metálicas utilizadas en los principales edificios de Zaragoza, así como puentes metálicos, destacando entre sus obras más notables la estación de Zuera.

La foto que ilustra estas líneas pone de relieve el quintaesenciado estilo



Un aspecto del andamiaje de BORRUEY

decorativo que caracteriza todas las creaciones del eximio escultor-decorador **don José Lucía** (calle Mayor, número 47), quien desde el año 1931 viene enriqueciendo la arquitectura nacional con obras en las que campea una mano maestra, reveladora de la fuerte personalidad de su autor, y que tantos y tan legítimos triunfos le ha merecido en la restauración de monumentos nacionales, como la parroquia de La Seo y San Juan de los Panetes.



Un aspecto de la decoración a cargo de D. José Lucía

Don Angel Borruey, hijo de D. Pascual (q. s. g. h.), se hizo cargo de la parte de albañilería (véase la adjunta foto), poniendo a contribución su excepcional competencia, fruto de muchos años de práctica, ya que desde 1906 ayudó a su difunto padre en la construcción de importantes edificios, tales como el Instituto Nacional de Previsión de Zaragoza y el Sanatorio Antituberculoso de Agramonte.

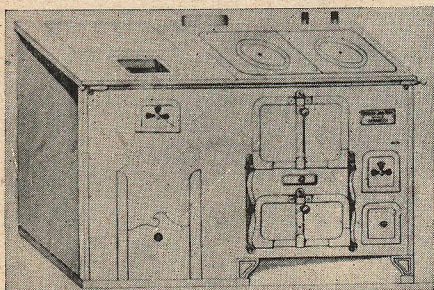
La acristalación de la fachada interior

de los tres cuerpos de que consta el edificio, se debe al acreditado almacenista de vidrios, cristales y lunas **D. Patricio Gutiérrez** (Torre Nueva, núm. 30, teléfono 2484), sucesor de R. Casañal, industria fundada el año 1850.

En la calle de la Reconquista, núm. 11, tiene instalados sus talleres **D. Matías Lizalde Miguel**, autor de las obras de talla en madera de este edificio, en las que ha plasmado, una vez más, su proverbial maestría, como patentiza la reproducción que publicamos, y como pregonan, en la larga serie de sus triunfos profesionales, el despacho del Secretario de la Diputación, el púlpito y puertas interiores de la iglesia del Sagrado Corazón de Jesús y la restauración de los pulpitos del Altar Mayor de Nuestra Señora del Pilar.



Talla de la Casa Matías Lizalde



Cocinas instaladas por la Casa Izuzquiza Arana, S. A.

La Casa **Codin**, cuya veteranía profesional se remonta al año 1840, fecha en que se fundó, y que en la actualidad dirige D. José Codin, nieto del fundador, ha prestado también su valioso concurso a las obras de pintura llevadas a cabo en el edificio, con el acierto y experiencia que desde su fundación preside todas sus realizaciones. Taller: Agustina de Aragón, número 12, teléfono 5338. **Zaragoza**.

La razón social "**Izuzquiza Arana, S. A.**", de **Zaragoza**, dedicada muy especialmente al ramo de "Fumistería", ha provisto al edificio de la Caja General de Ahorros y Monte de Piedad de Zaragoza, de cincuenta y dos grupos de cocina-carbonera metálicos, de termosifón, como el modelo que reproducimos, y que tanta aceptación tiene en el ramo de la construcción, por su solidez y rendimiento.

Don Jesús Calvo, sucesor de los antiguos Talleres Horno, instalados en Santa Inés, núm. 4, teléfono 3512, ha contribuido también a la labor de decoración del edificio de la Caja General de Ahorros y Monte de Piedad de Zaragoza, con modelaciones originales, dignas de la mayor loa.

Por último, la obra de pavimentación se debe a la prestigiosa razón social **Mosaico Noya**. Este insuperable pavimento, de gres fino cerámico, cocido a la temperatura de 1.350 a 1.500 grados, cuenta con más de medio siglo de éxitos ininterrumpidos. Por sus cualidades de impermeabilidad y de ser inatacable a la acción de los ácidos clorhídrico, nítrico y sulfúrico, así como a cualquiera otra concentración química, y de color inalterable, es el preferido para todas las adaptaciones, tanto en pavimentos como en mesas de laboratorios y lugares en que por sus condiciones especialísimas se hace insustituible y, por lo tanto, recomendable para los usos más comprometidos. Sus varios colores y diferentes tamaños le hacen el preferido, por la diversidad de caprichosos dibujos a que puede adaptarse, desde los más sencillos hasta los más complicados. **Mosaico Noya** —Central de Ventas, S. L., Arapiles, núm. 5, teléfono 45642, **Madrid**— cuenta con delegaciones en las principales capitales de España.