

PROYECTO DE ORDENACION DE XAUEN

Al plantear el problema de la ordenación de una ciudad conviene tener en cuenta dos puntos básicos: su porvenir respecto al crecimiento de su población y el criterio a seguir en su trazado.

El caso de Xauen, por sus características especiales, como consecuencia de su privilegiada situación y su carácter netamente musulmán, requiere un delicado estudio para no desvirtuarlas.

Existiendo ya una zona de ensanche, cuyo centro lo constituye la plaza Circular, y que embrionariamente se ha extendido hacia la ladera a Poniente, que por la suavidad de su topografía, buena orientación y abundancia de vegetación permite un racional aprovechamiento, interesa obrar sobre esta misma zona, produciendo en ella aquellas rectificaciones fundamentales para lograr una transformación adecuada a las necesidades futuras.

Esta zona referida presenta, a su vez, la gran ventaja de su aislamiento total con el recinto antiguo, donde se alberga toda la población musulmana dentro de sus murallas, con sus clásicas puertas, habiéndose únicamente construido dentro de ese recinto el actual Parador, que por la discreción de su arquitectura entona perfectamente.

Entre el recinto antiguo y el ensanche futuro, de

carácter europeo, quedará la zona de cementerio y jardinería, produciendo un aislamiento adecuado y una preparación para el acceso a la ciudad antigua.

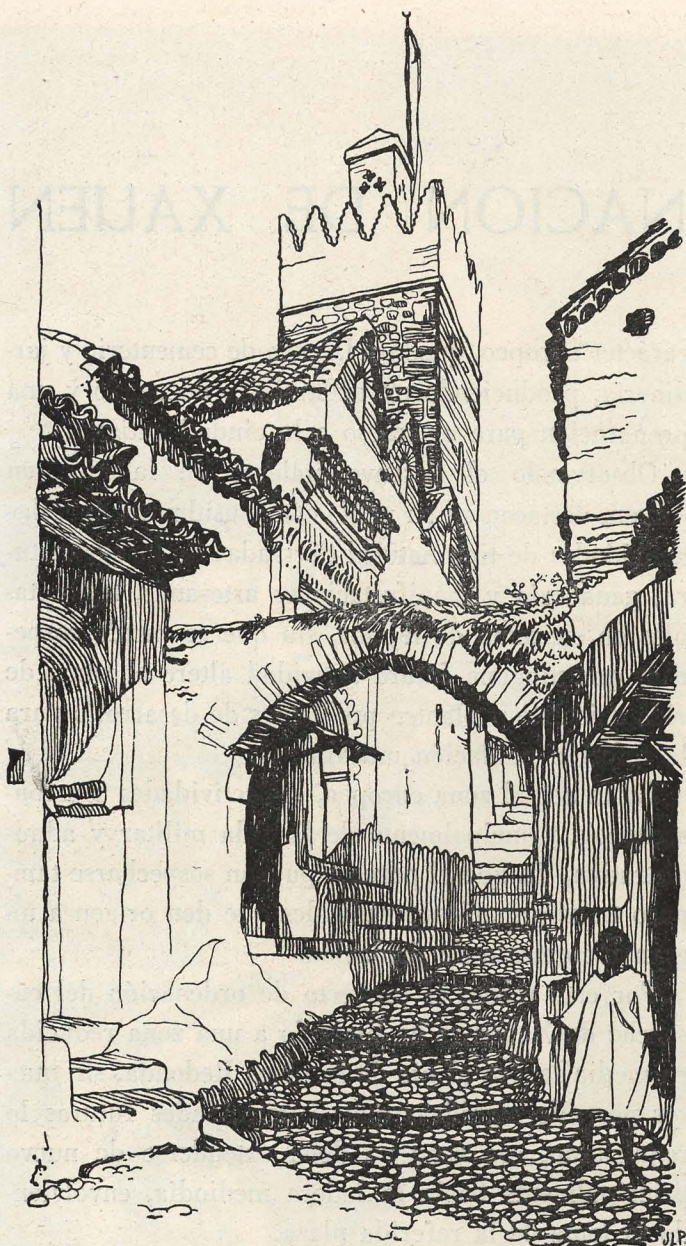
Observando el desenvolvimiento de la vida en Xauen, destacan en su población musulmana aquellas actividades de tipo natural derivadas de la agricultura, ganadería y manifestaciones artesanas, tan notables en su ramo de tejidos, sin que se pueda sospechar que ninguna futura actividad altere el ritmo de vida existente y plantee problemas de desarrollo para la referida población musulmana.

En la actual zona europea, las actividades son consecuencia principalmente de la vida militar y administrativa, sin que al parecer puedan sospecharse tampoco transformaciones radicales que den origen a un gran incremento de población.

Por esta razón, el proyecto de ordenación del ensanche de Xauen se ha limitado a una zona reducida en media ladera al pie de la plaza Redonda, sin querer por ello significar que si necesidades futuras lo requirieran, esa zona no deba extenderse de nuevo principalmente hacia la ladera mediodía, envolviendo la loma de la referida plaza.

Expuestas estas breves consideraciones respecto al porvenir de las ciudades musulmanas y europeas, pa-





samos a exponer el criterio que en cuanto a trazado se ha seguido en el proyecto.

Por una parte las necesidades de tráfico y por otra las tradicionales en la vida española, en cuanto a normas de higiene y saneamiento son necesarias, no permitirían en un trazado actual continuar la tradición musulmana de calles estrechas y tortuosas con aquel criterio cerrado y aislamiento y falta de relación de la vivienda con el exterior. Es, sin embargo, fundamental conseguir una adaptación completa a la topografía del terreno, estudiando aquella disposición de calles más apropiadas y, por otra parte, conseguir un ambiente arquitectónico que armonice netamente con el que predomina en la ciudad antigua, que recuerda en muchos aspectos el granadino, del que se influyeron los moros andaluces emigrados y que fundaron la ciudad.

Por estas razones, se ha trazado un proyecto a base de un sistema de calles de anchos oscilantes entre

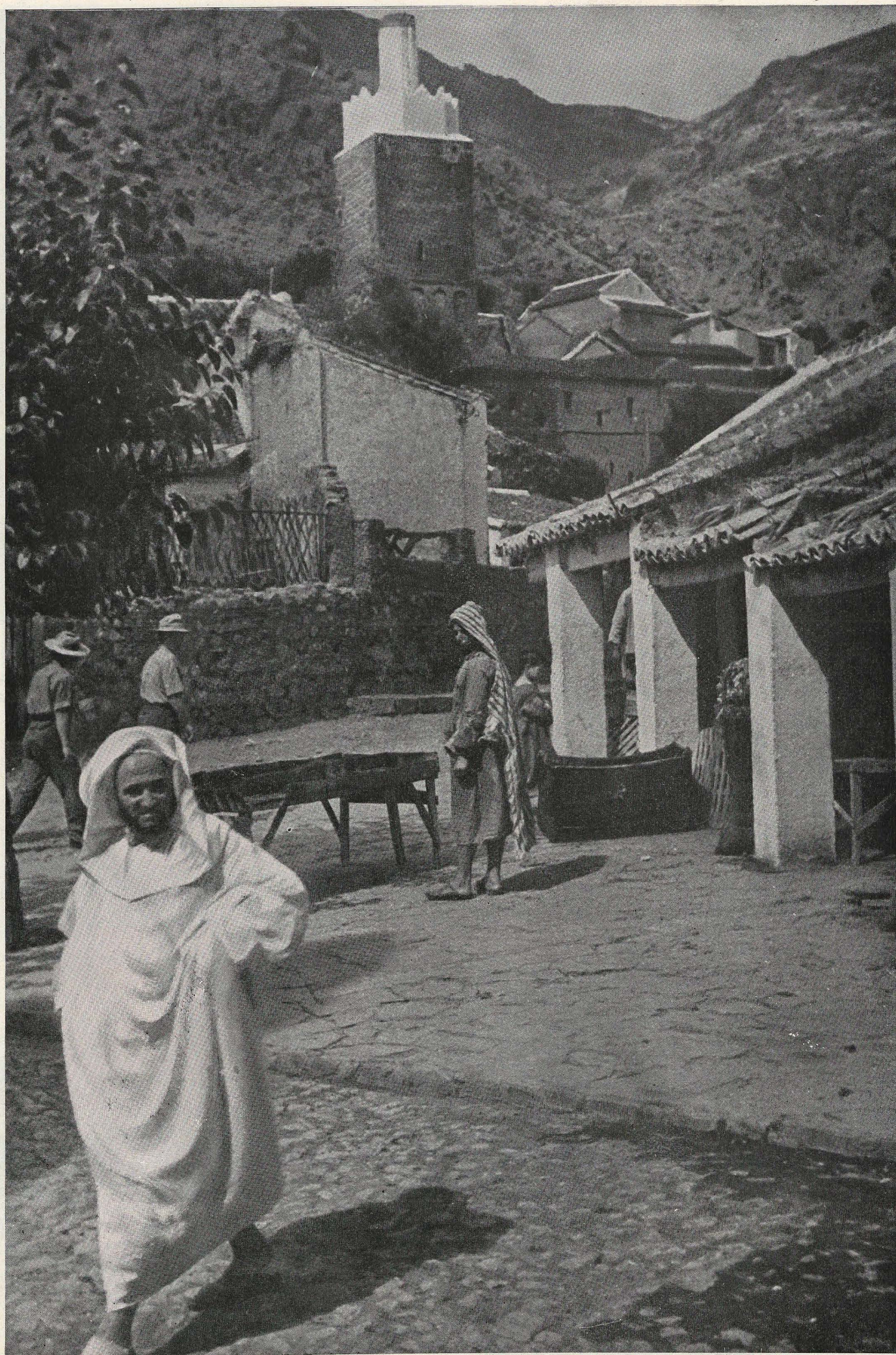
10 y 15 metros y una disposición de edificaciones con aquellos movimientos necesarios para conseguir una adaptación a la topografía y una variedad en sus fachadas que produzca preconcebidos efectos de agrupación y perspectivas cerradas.

La principal preocupación de la zona estudiada ha sido la de rectificar el trazado y rasante de la calle principal de acceso a la plaza Redonda, anulando o dejando con carácter secundario el actual, que con inadecuada pendiente desemboca junto a la Iglesia. Desde los actuales cuarteles se inicia una suavización de la curva de penetración, que obligará a obras en los muros de contención actuales, desdoblándose en dos calles, una enfilada a una nueva plaza rectangular, donde se proyecta el emplazamiento del edificio de la Junta de Servicios Municipales, y la segunda, con curvatura suave y un aporticamiento de sus edificaciones, necesario no sólo para lograr su mejor efecto, sino por conseguir mayor suficiencia de perfil y el alojamiento dentro del pórtico del comercio, ya en ella iniciado, y que nuevamente se desdobra en dos calles curvas que, formando un lazo, desembocan en la plaza Redonda. De esta forma quedan mejorados, y de momento resueltos, los accesos a la parte nueva y a la ciudad antigua sin producir radicales transformaciones, que no se creen necesarias.

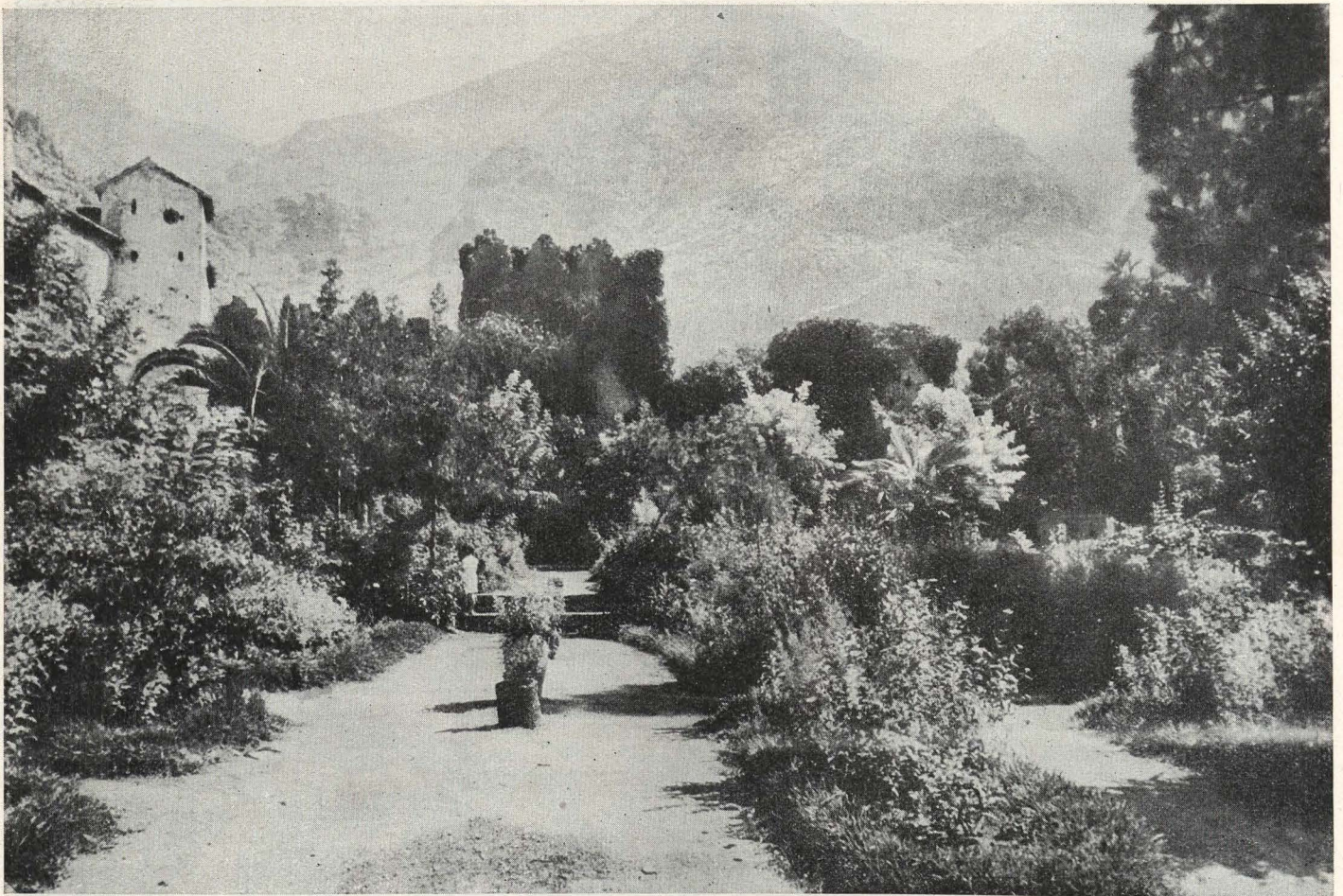
En el polígono comprendido entre el actual acceso, el nuevo descrito y la plaza Circular se proyecta, en un plano inferior, adaptándose a la topografía y con abundantes jardines, la plaza rectangular, de 55×45 metros, presidida por el edificio de la Junta de Servicios Municipales, totalmente ajardinada, con fuentes, escalinatas y pérgolas.

Se proyectan igualmente en la referida zona dos

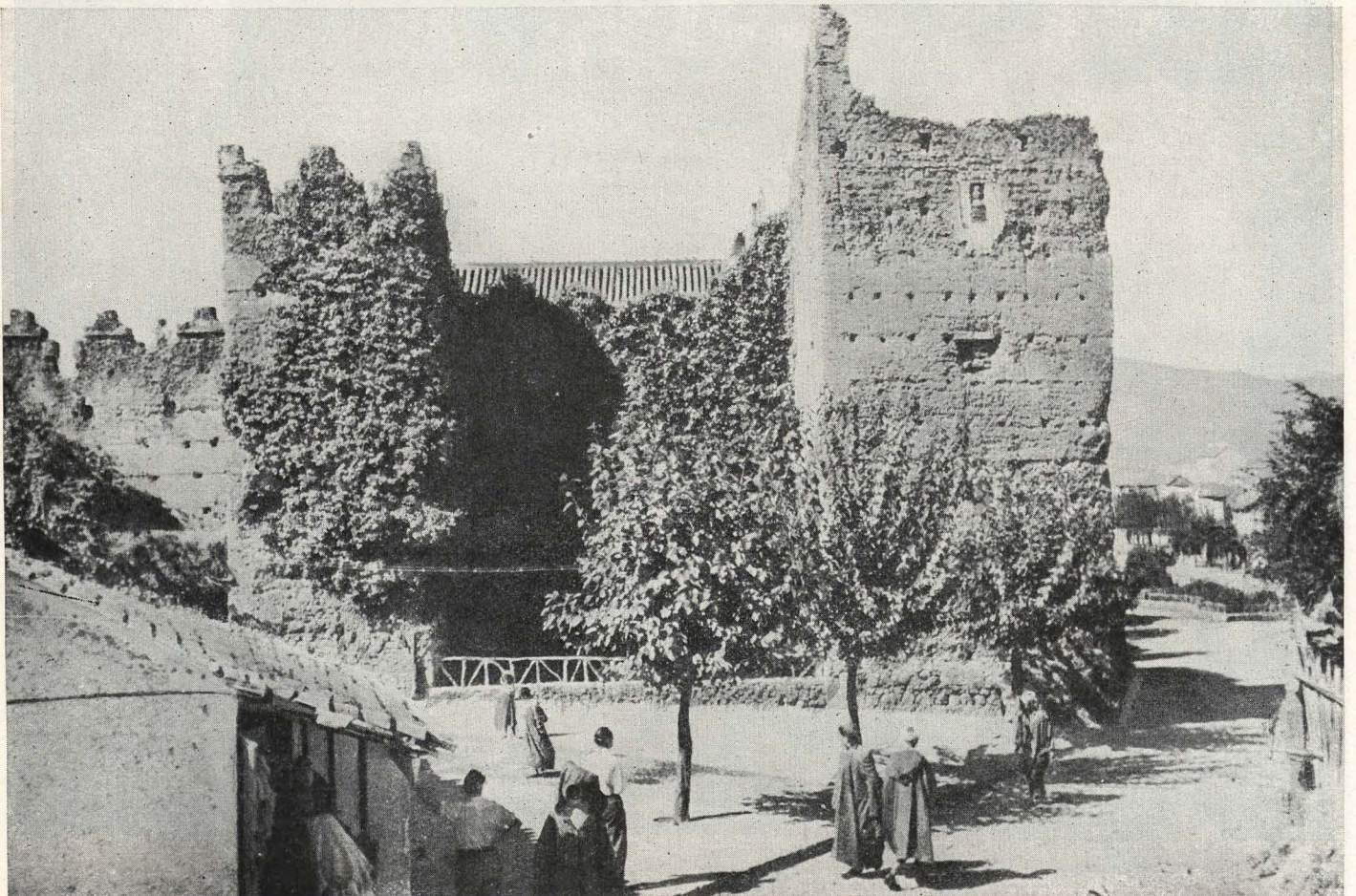




Zoco actual de Xauen, con la Mezquita al fondo.



Vistas exterior e interior de la Alcazaba, donde se proyecta la ordenación de sus jardines y restauración de sus murallas.





Aspecto parcial del caserío, donde se aprecia la disposición de crujías, formando patios, y las cubiertas de tejados.

bloques lineales de viviendas de dos plantas con acentuados movimientos en su disposición, que favorecerán el aspecto de conjunto. Se han estudiado hasta tres tipos, con programa diferente, dando variedad a sus fachadas, en las que alternan los tipos corrientes con ventanas y balcones, y los de galerías corridas, acusando en su disposición y forma las estructuras abovedadas de sus crujías. El cubrimiento se hace totalmente con tejado, siguiendo la tradición local.

En la zona delimitada por el muro de conten-

ción que inicia el nuevo acceso se proyectan tipos de viviendas aisladas, con sus jardines y huertas, por así permitirlo la topografía y abundancia de agua.

Los cuarteles quedan totalmente respetados en su actual emplazamiento, ya que de momento no parece oportuno su extinción, aunque sería aconsejable, en el futuro, se desplazaran, para en ese momento aprovechar los terrenos sobrantes para nuevas previsiones en la extensión del núcleo del ensanche.



Calle del poblado destacando una portada de acceso a una mezquita.



Calles comerciales, en las que predominan los tejadillos protectores.

En cuanto a la composición en fachadas, se ha procurado lograr la adecuada entonación con el paisaje y ambiente, no rebasando en ningún caso las dos plantas, cubriendo con teja curva y procurando una variedad en las mismas, incluso con aplicación de elementos decorativos, sobre todo en las edificaciones aporticadas.

Por último, se considera esencial, para producir

la valorización de las edificaciones, se continúe el criterio de ajardinar, ya iniciado con acierto en la plaza Redonda, a que tanto se presta el terreno por sus condiciones naturales, y con esta misma preocupación se ha iniciado el estudio para los jardines de la actual Alcazaba, que tanto realzará las notables e históricas ruinas, siguiendo la tradición granadina, que siempre deberá estar presente en esta ciudad.



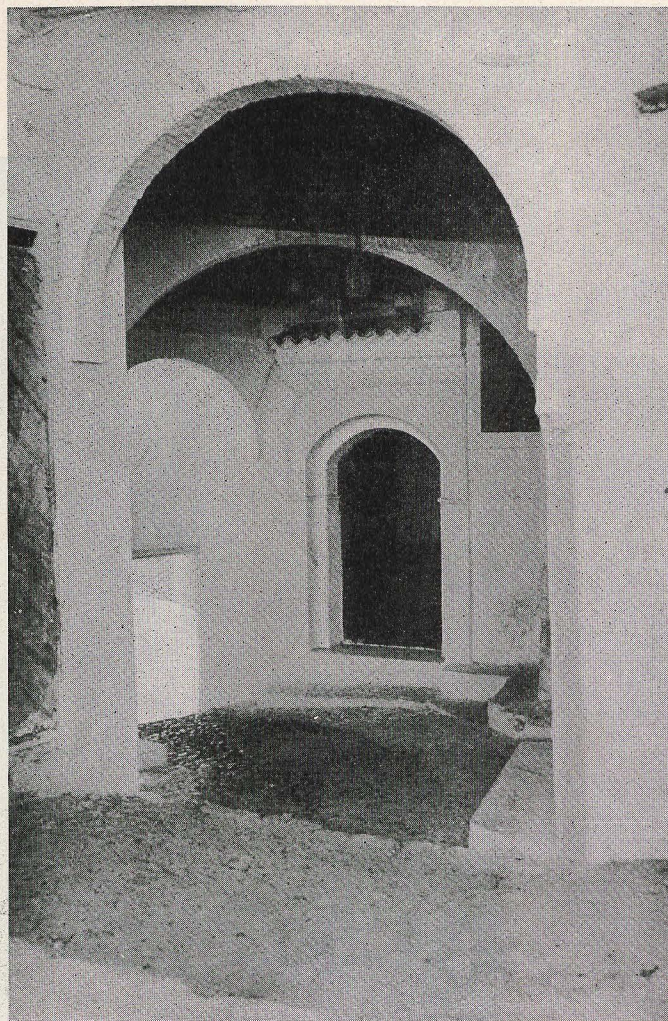


Aspectos de diferentes calles del barrio de Sueka.



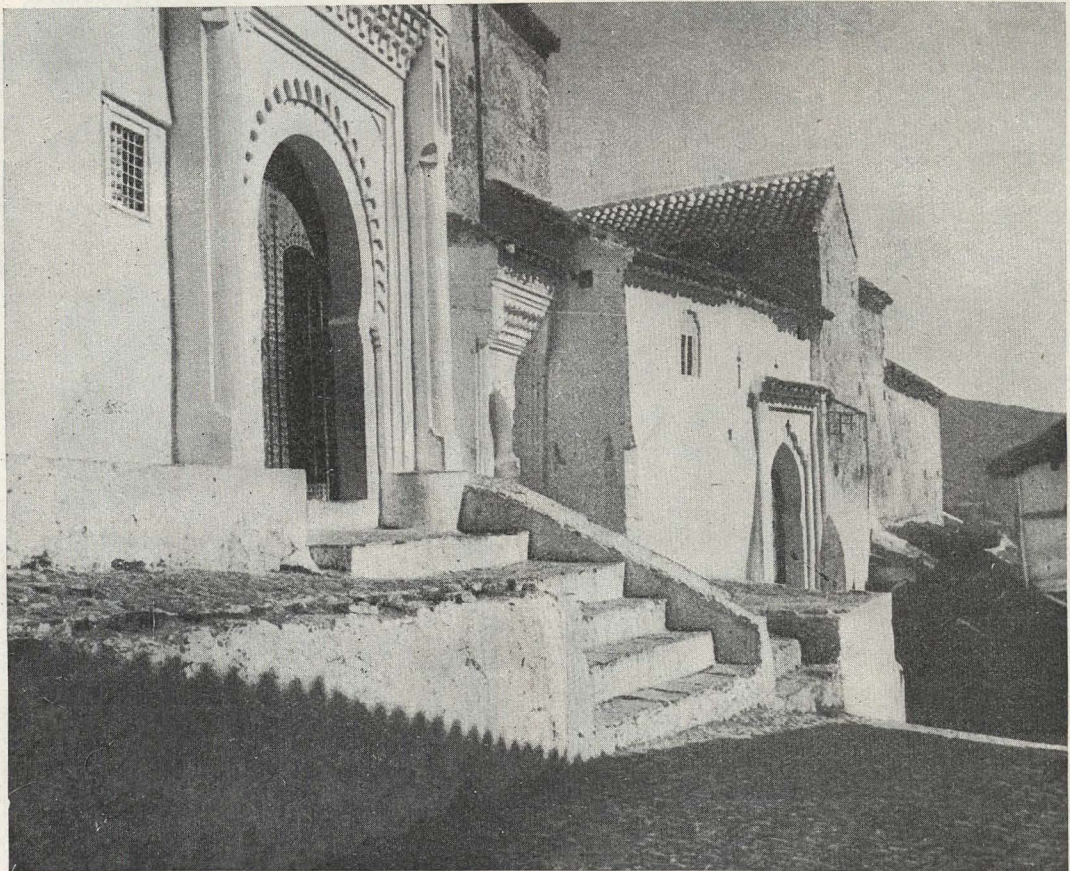


Diferentes ejemplos de portadas con rudimentarios detalles decorativos y predominio de tejadillos.



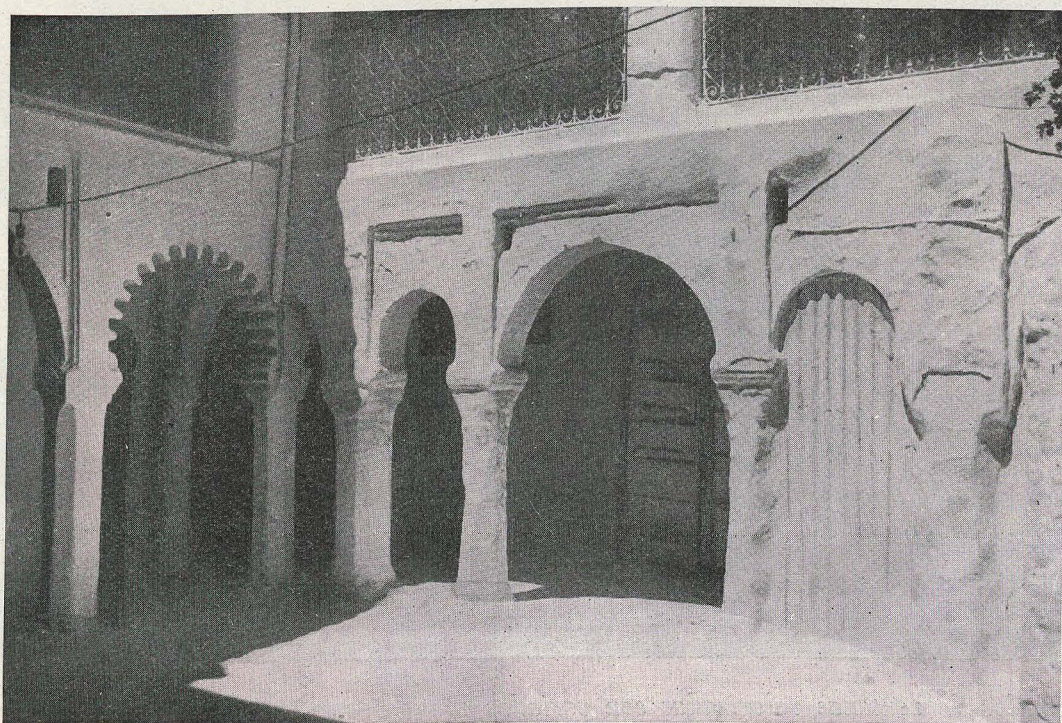


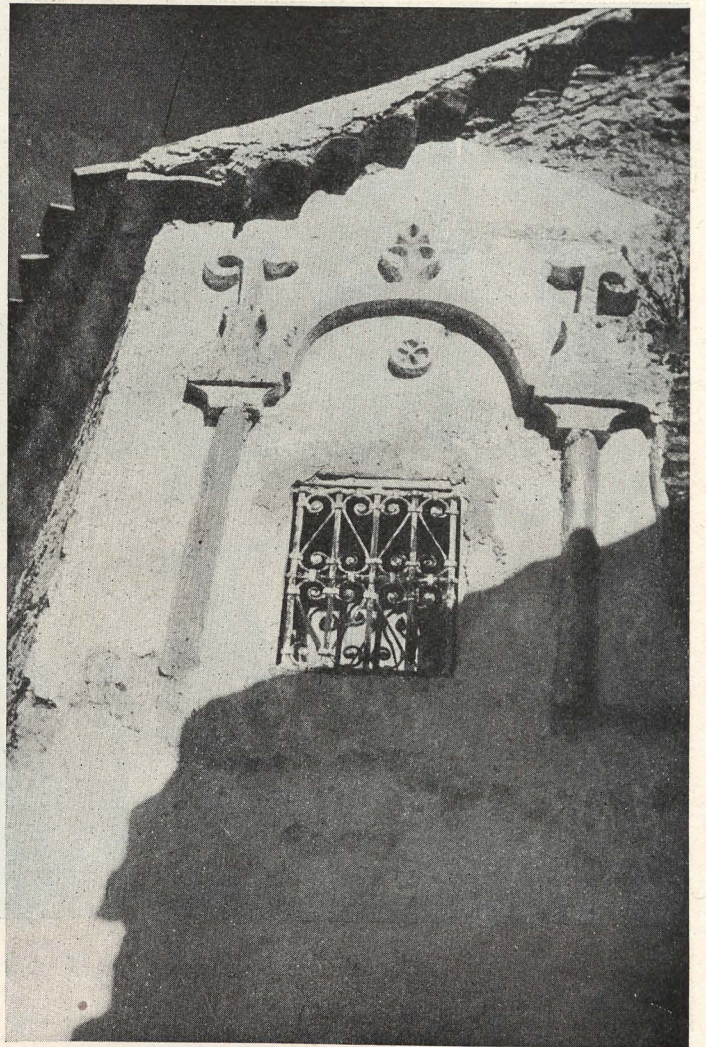
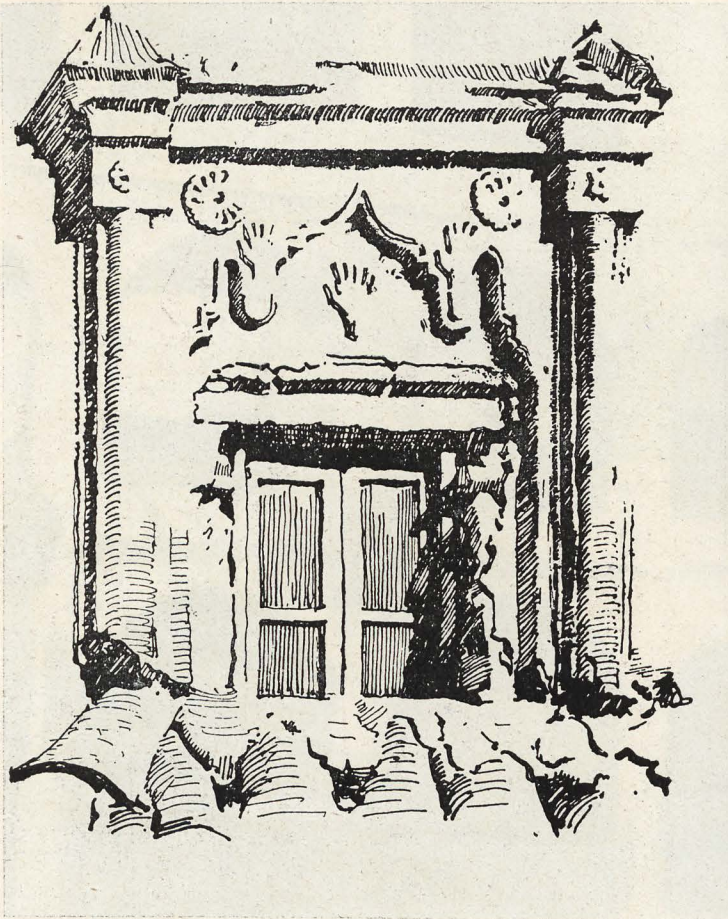
Vistas parciales de la Mezquita mayor (situada en la parte más alta de la ciudad y de la entrada a la Medersa).



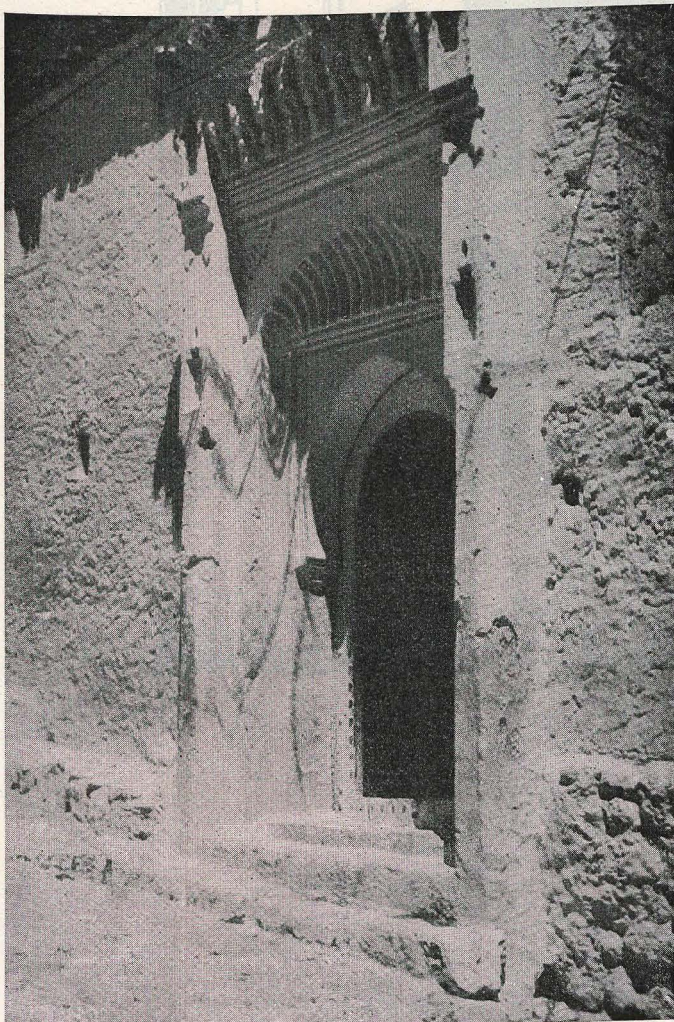
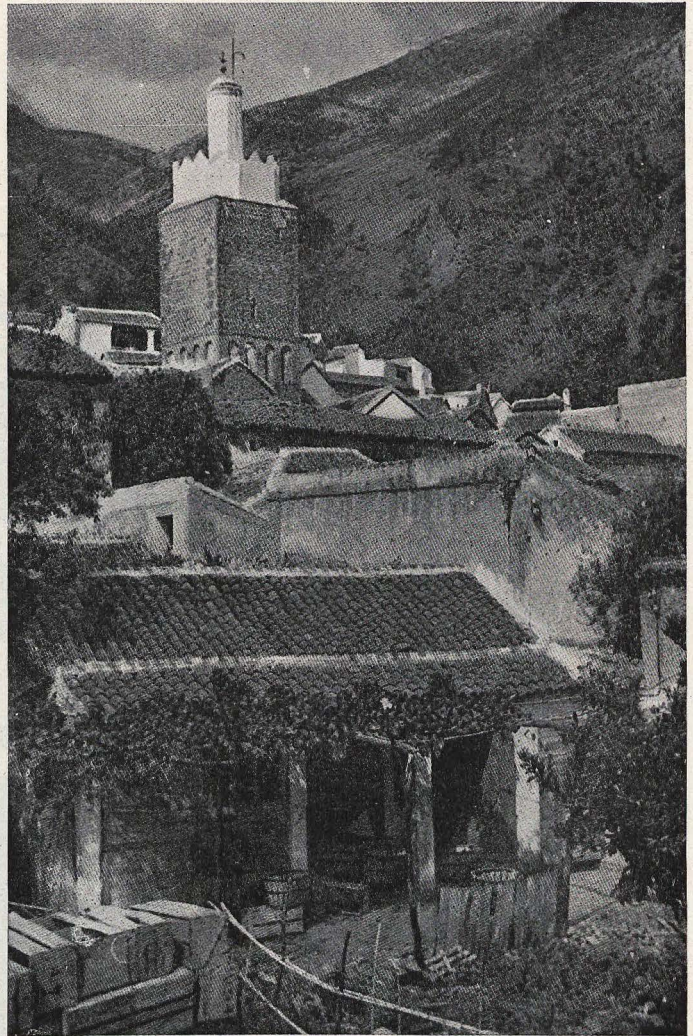
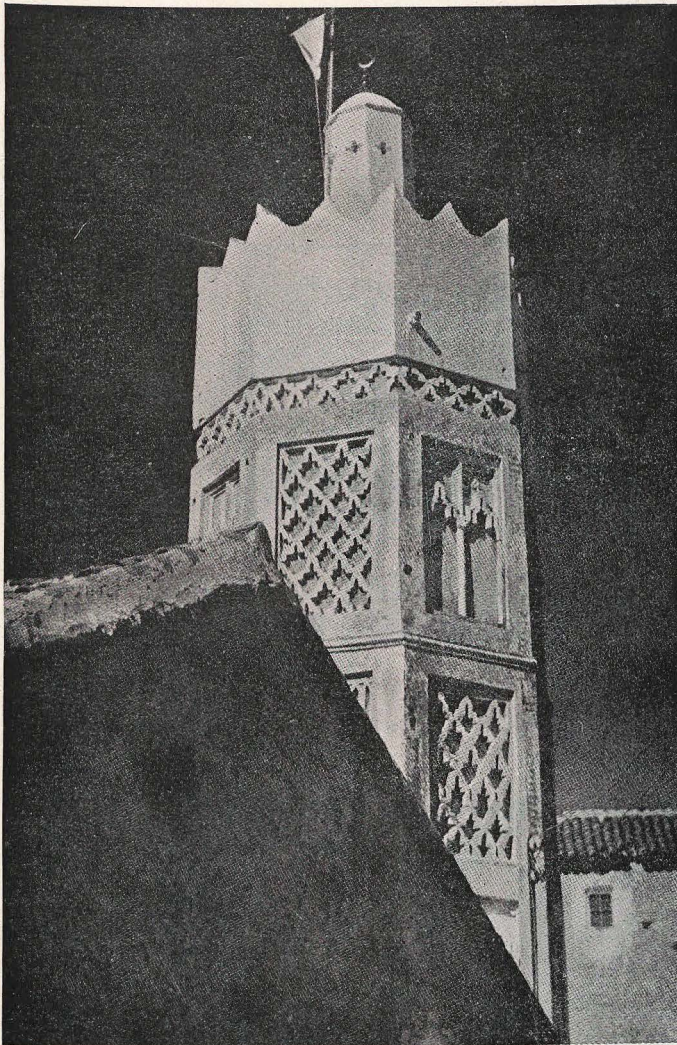


*Pacios de equilibradas proporciones totalmente encalados, donde se aprecian vestigios de diferentes épocas.
El de la foto inferior, según la tradición, pertenece a la casa de Sidi Ali Ben Rechid.*





Varios ejemplos de ventanas valorizadas con variados motivos que evocan nuestro estilo plateresco.



Torres de las Mezquitas de los barrios del Sok y Sueka. A la izquierda: Portada de la Casa de Oración del Fundador.



