



PROYECTO DE COLEGIO UNIVERSITARIO "CARDENAL XAVIERRE"

Arquitecto: LORENZO MONCLUS

La Orden de Santo Domingo, de tan gloriosa raigambre en Zaragoza, como lo atestiguan los que fueron preclaros Conventos de Predicadores y de San Ildefonso, al reanudar en Zaragoza su vida apostólica, después de la Exclaustración, quiere ofrendar las primicias de su apostolado cultural y religioso a la juventud universitaria, ensayando un Colegio Mayor, dedicado al cardenal Xavierre, aragonés ilustre, jerarca glorioso de su Orden y primer catedrático de Teología de esta Universidad.

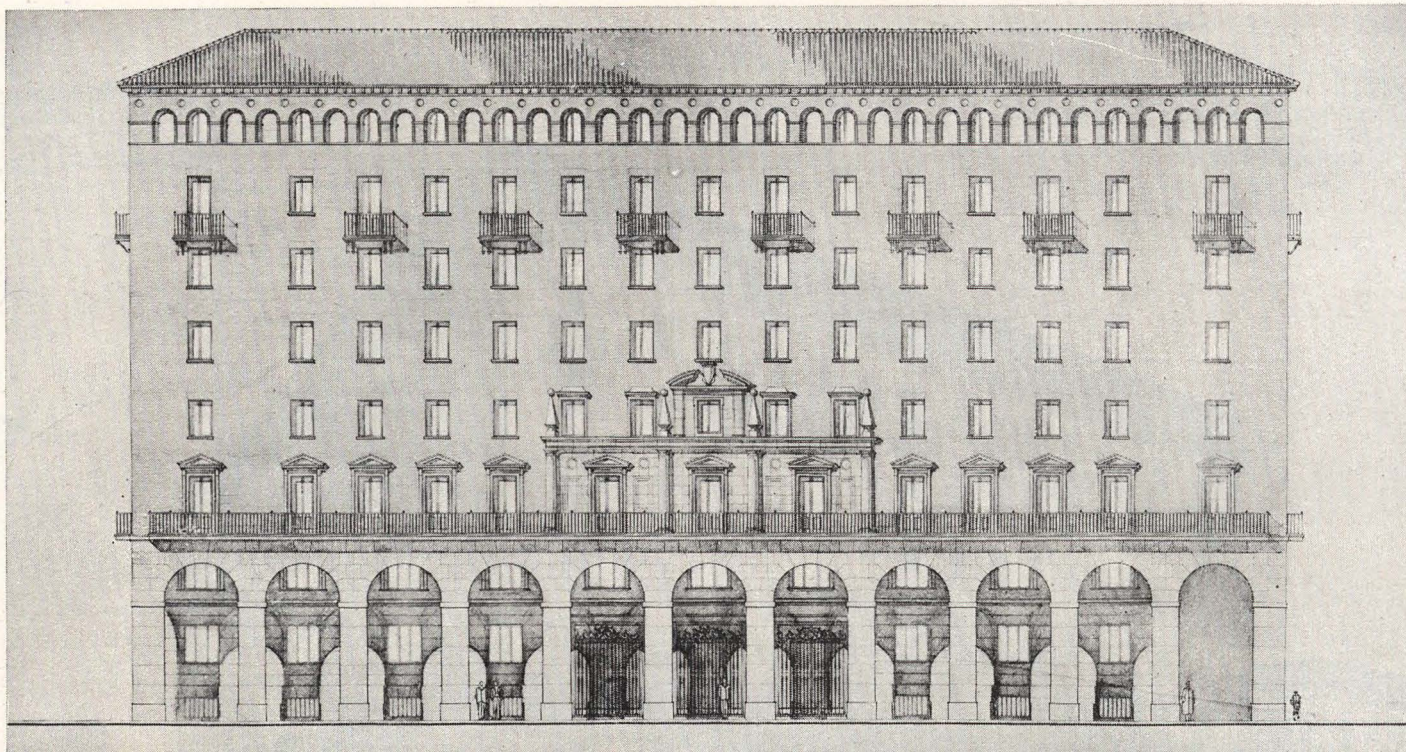
El Colegio aspira, en primer lugar, a crear un ambiente favorable al espíritu y a facilitar la formación intelectual de nuestra Juventud. Los Dominicos, fieles a sus tradiciones apostólicas y universitarias, desean, sobre todo, formar hombres que enlacen perfectamente la Ciencia mo-

derna con una profunda vida cristiana, dando a sus alumnos un sentido católico de la Vida y de la Ciencia.

Los Dominicos prestarán un concurso eficaz a las realizaciones de nuestros siglos imperiales. Buena parte de la energía sobrenatural de la obra colectiva de España, que define su destino histórico, lleva el sello dominicano.

Las nuevas generaciones españolas, conscientes de su misión, estimando en todo su valor la nueva aportación dominicana, ingresarán en el Colegio Mayor para formarse con un espíritu auténticamente católico. Flor de la hispanidad, serán realizadores, nuevos plasmadores de la gran España misionera y católica, consciente de su unidad de destino.

En el internado de este Colegio Mayor se admitirán



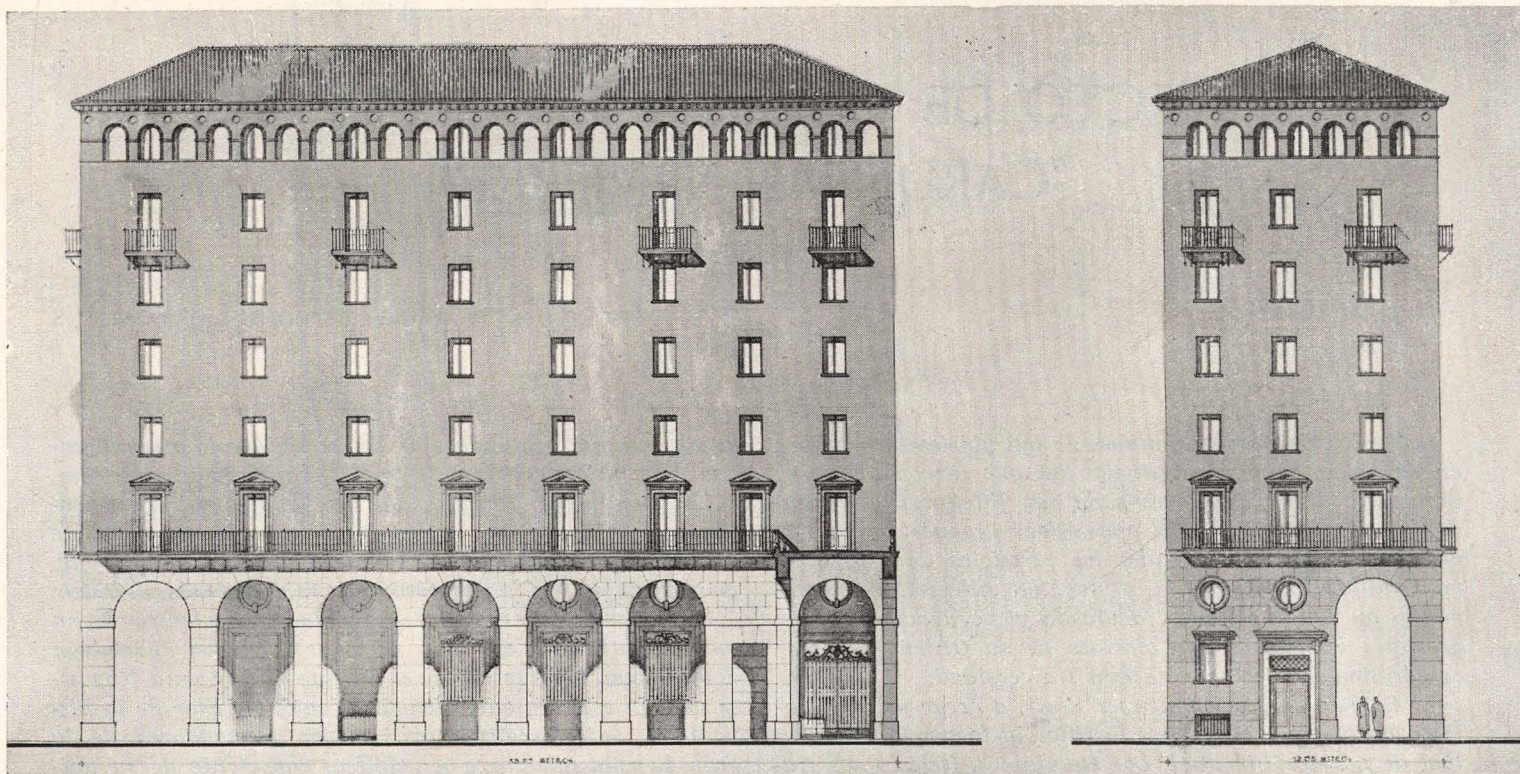
Fachada a la avenida de la Ciudad Universitaria.

estudiantes que cursen estudios en cualquiera de las Facultades universitarias o carreras especiales.

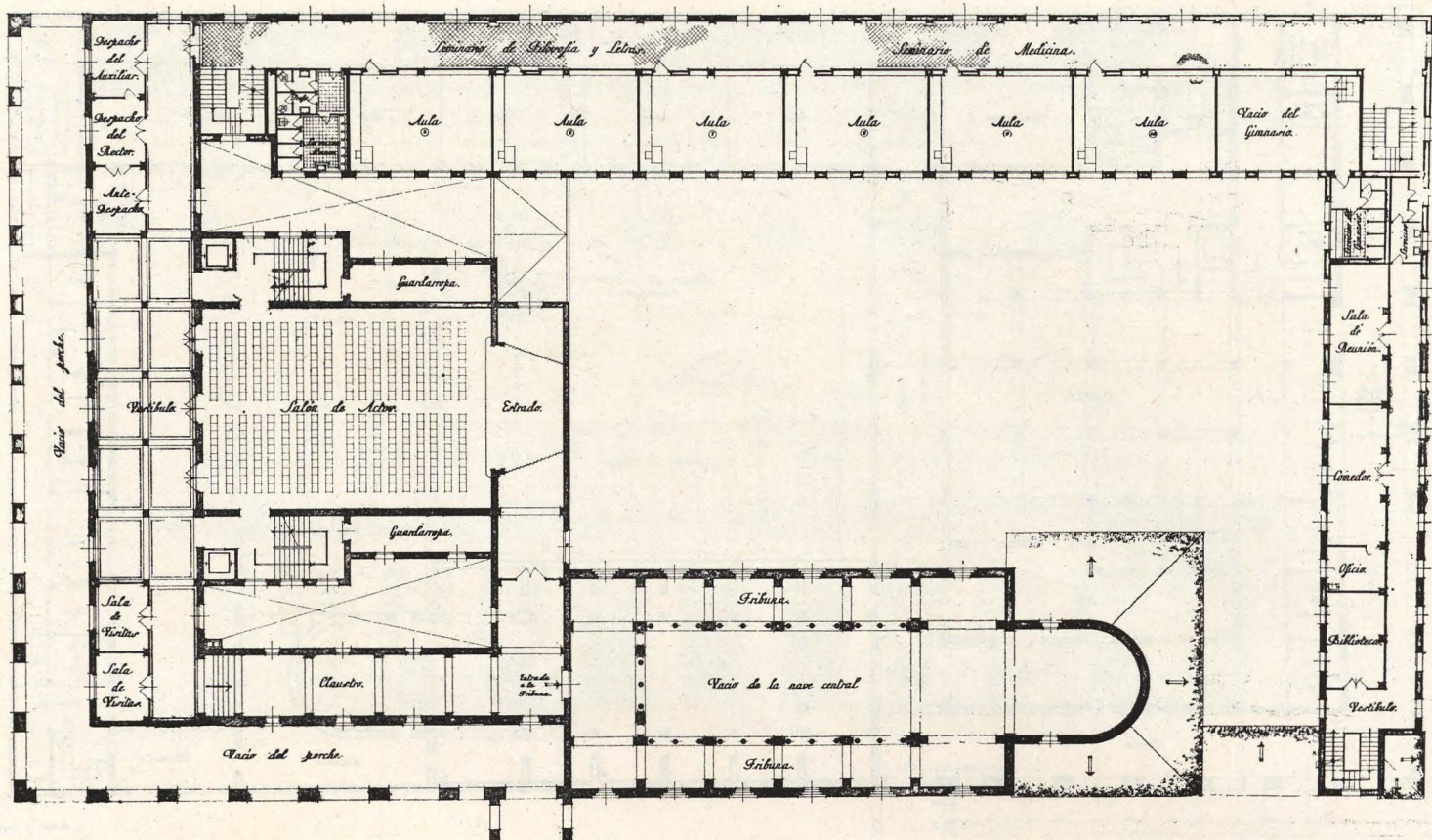
ESTUDIO DE CONJUNTO.—En la zona de edificio re-
cayente a la avenida Ciudad Universitaria de Aragón, se
dispone la entrada principal del Colegio Universitario, en
planta elevada sobre la rasante de la acera, para dar lu-

gar a una planta de semisótano; en la planta baja se rea-
liza la distribución de circulaciones del Colegio y su re-
lación con el público.

En planta entresuelo y primera se desarrolla el Salón
de Actos y los locales de estancia y recreo de los alu-
mos y profesores; estos salones permitirán una gran aglo-
meración de alumnos, con utilización de un gran balcón



Fachada a las calles de San Francisco y Pedro Serbun.

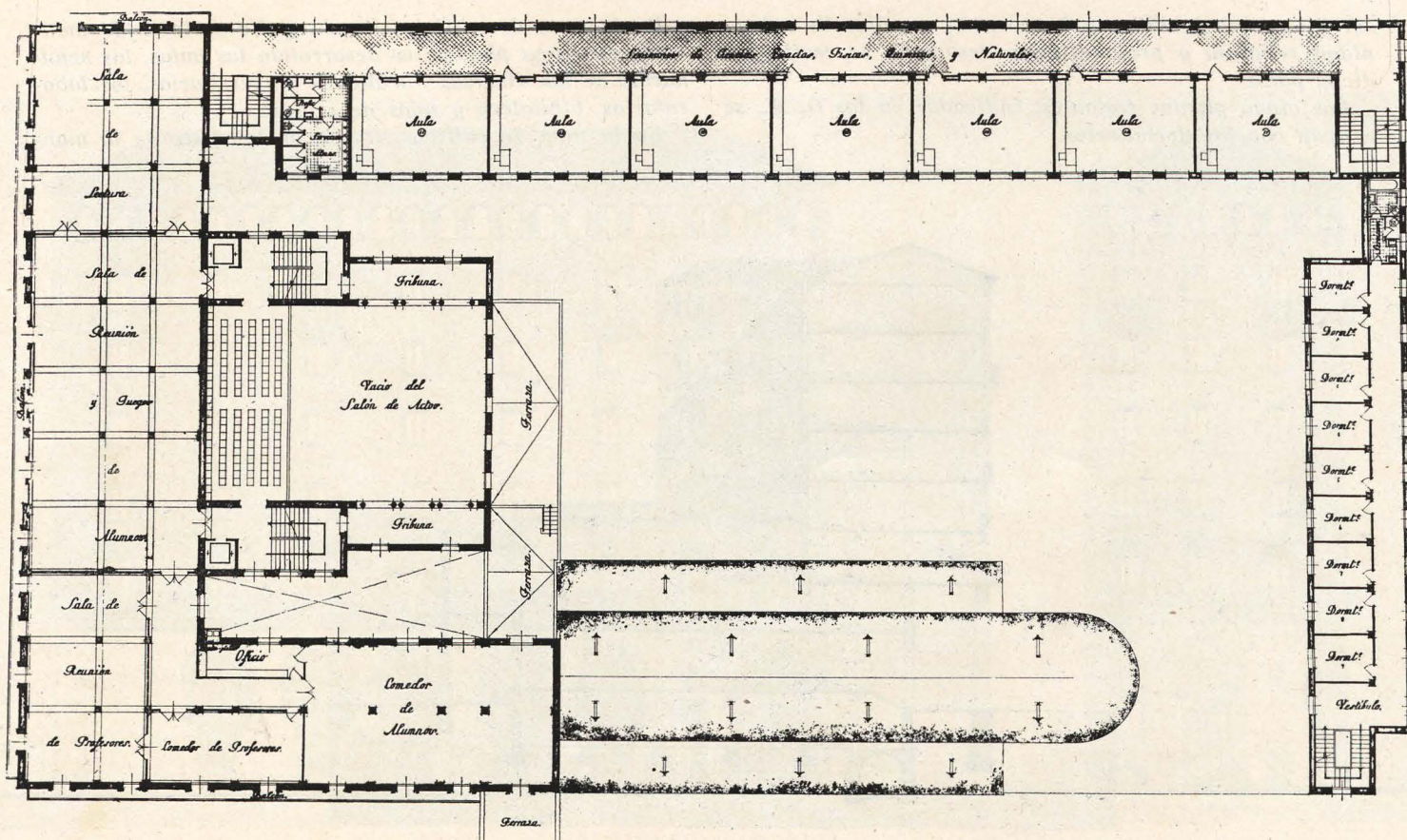


Planta entresuelo.

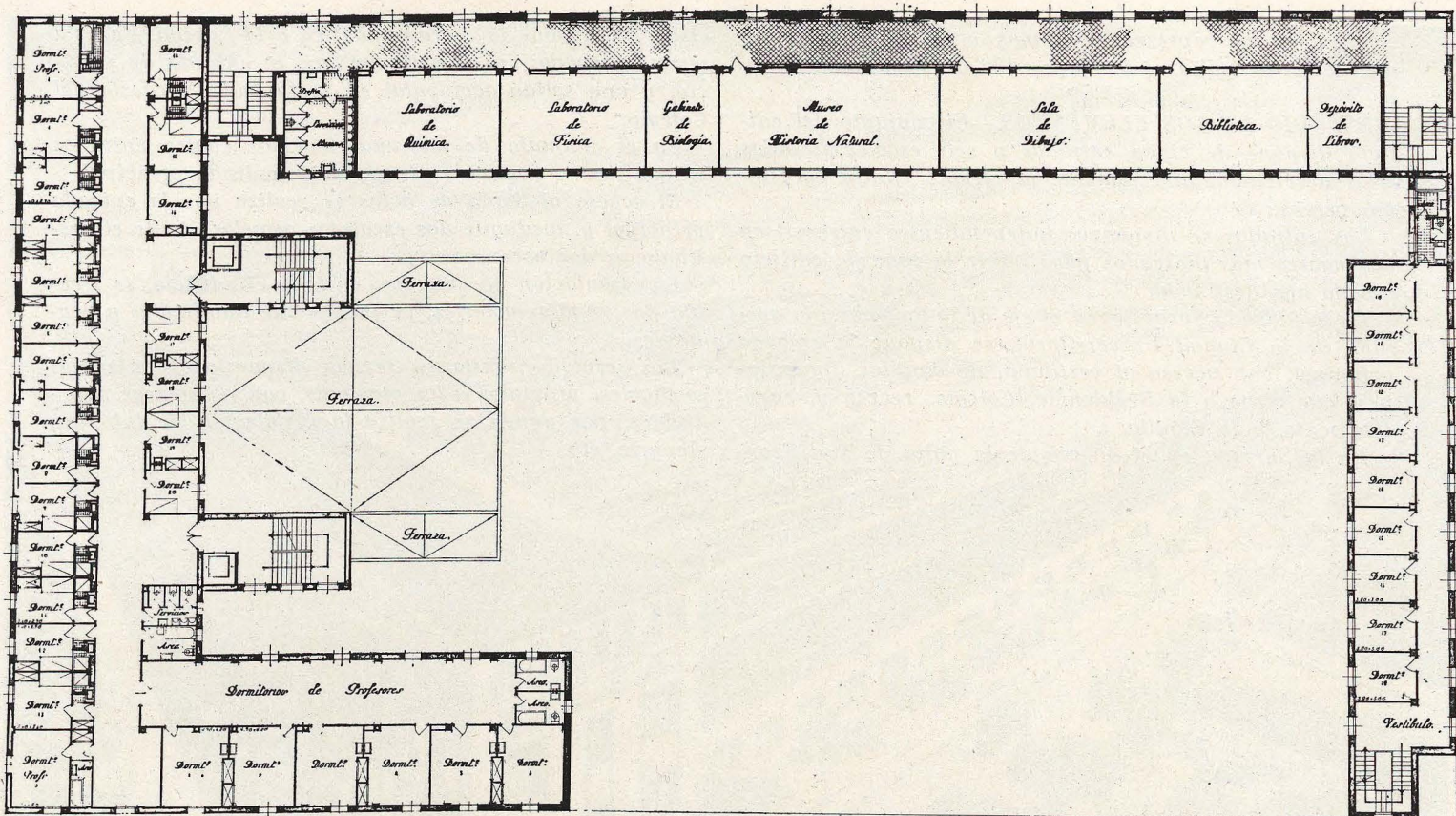
zana, en cinco plantas también, se ubica el Convento, destinando la planta baja a servicios, la primera a comedor, sala de estar y biblioteca, y las tres restantes a dormitorios.

La Capilla, situada al Sureste de la manzana, se proyecta

ta de nave central con cruceros, ábside profundo y capillas laterales en la nave, que en la parte superior dan lugar a tribuna corrida. El campanil de la Capilla se une a ésta por claustro, y está formado por la construcción correspondiente a la escalera del Convento.



Planta primera.



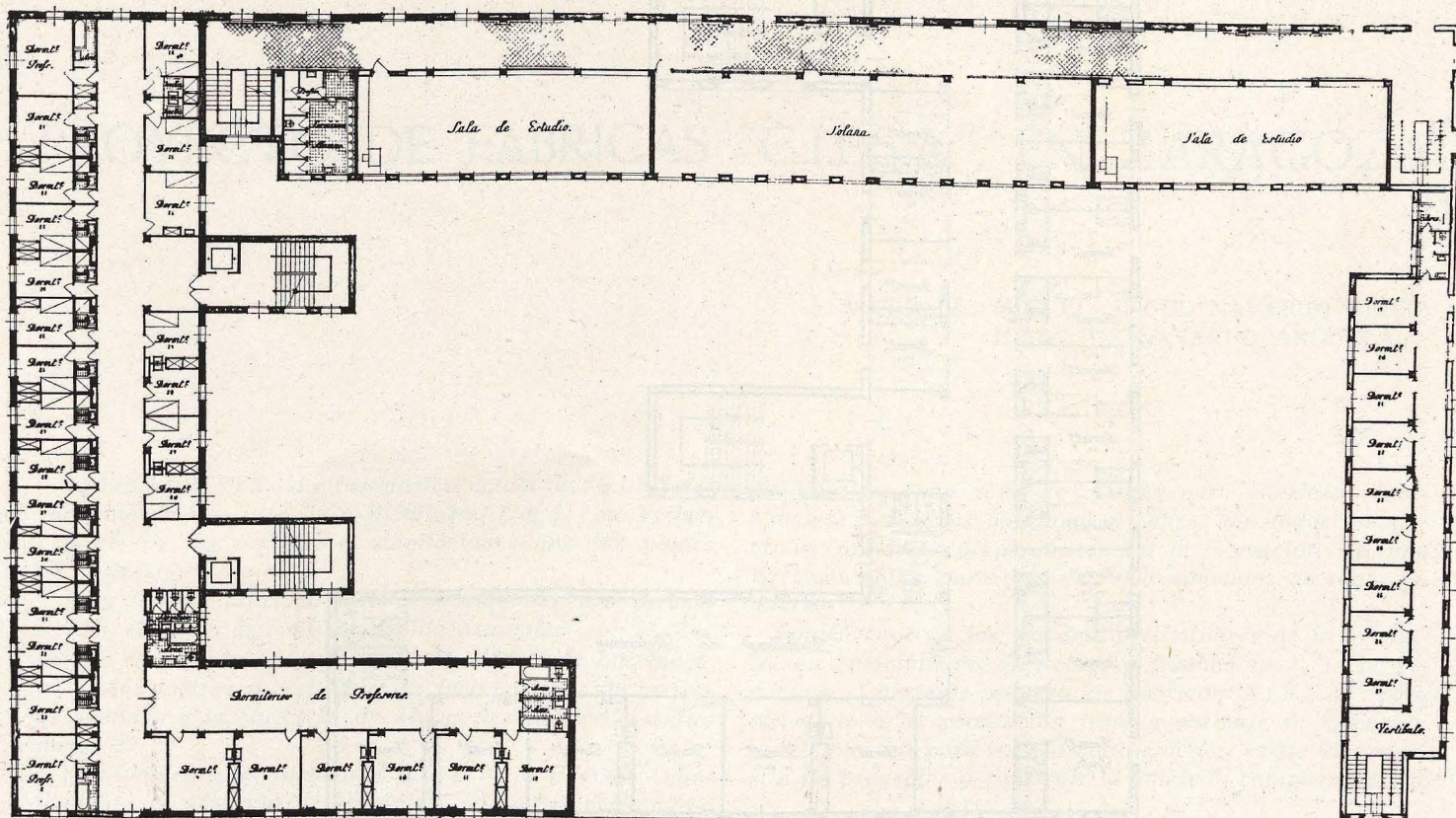
Planta segunda.

Atendiendo a la orientación y vientos dominantes, el cuerpo de edificio de Residencia es de tres crujiás, con pasillo central y dormitorios a ambos lados, en donde la orientación lo permite; en otro caso, se dispone galería y dormitorios a un solo lado.

En el Convento también se ha adoptado la solución de galería lateral y dormitorios.

El del Colegio se dispone con galería lateral y aulas.

Estas construcciones dejan un espacio libre para campos de juegos, piscina, etc., y patios de 1.426,58 metros



Planta tercera.

cuadrados, que representan, sumando la superficie perimetral de las calles, el 53,23 por 100 del área total.

ESTUDIO DE LOS ELEMENTOS.—El conjunto del edificio dispone de cinco entradas y seis escaleras; todas éstas descienden directamente al refugio contra agresiones aéreas.

Las entradas se disponen, independientes entre sí, en los lugares más indicados para servir la zona de edificio a cada una destinada.

En la fachada Suroeste, en el eje de la fachada a la avenida de la Ciudad Universitaria, se dispone la entrada principal, con acceso al vestíbulo, de amplias dimensiones, que sirve a la Residencia, Colegio, recreo y, eventualmente, a la Capilla.

En la Sureste, en el ángulo de la plaza de San Fran-

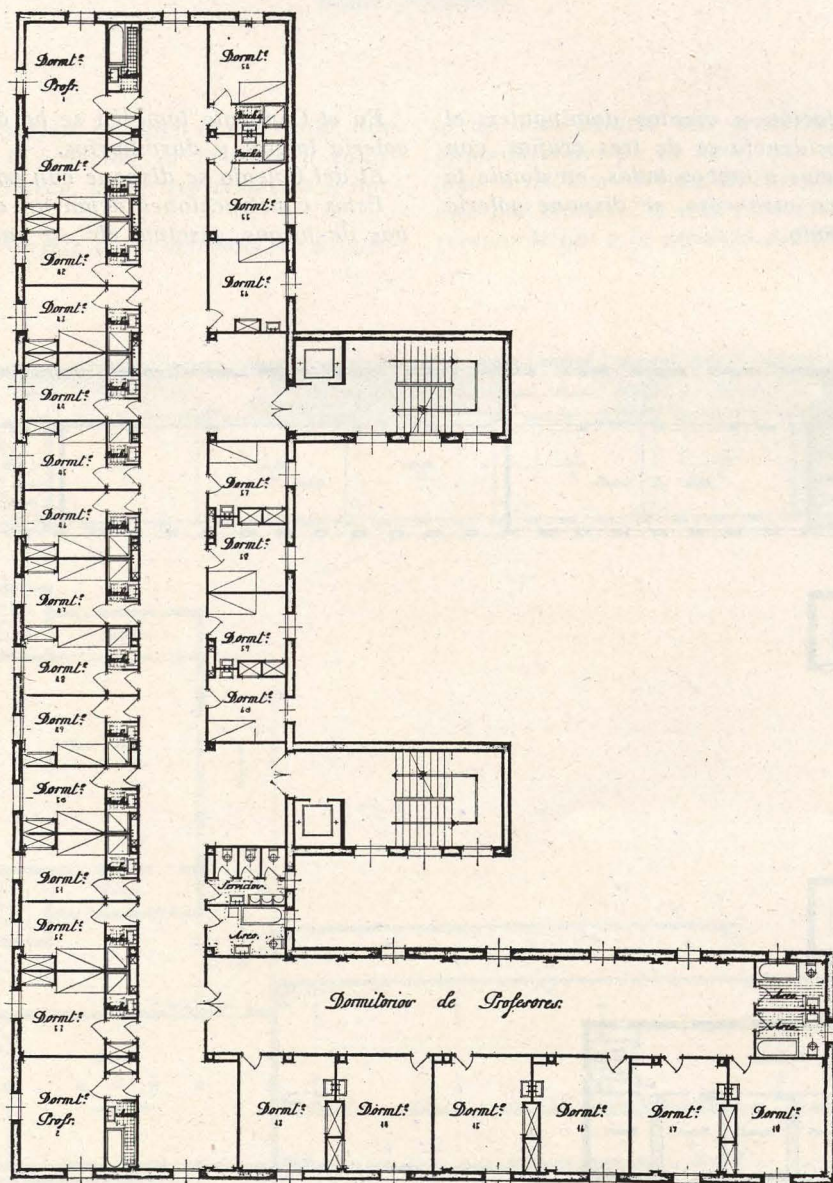
cisco, se dispone la entrada pública a la Capilla. En esta misma fachada, en su extremo Sur, la entrada de servicio, y una salida accidental en la fachada Nordeste del Colegio.

En el conjunto de manzana tenemos cuatro entradas en sus cuatro esquinas, además de la entrada principal.

El acceso al Salón de actos se realiza por la entrada principal y, mediante dos escaleras gemelas, desde el vestíbulo, y dos ascensores.

La circulación por plantas, en todo el edificio, se efectúa por amplias galerías, perfectamente iluminadas y ventiladas.

Los servicios sanitarios se han dispuesto en columnas verticales, próximos a las escaleras, con chimeneas registrables, por donde se realiza la instalación de tuberías, desagüe, etc.



Plantas cuarta y quinta.