

CIUDAD UNIVERSITARIA DE ARAGON

COLEGIO MAYOR

Arquitectos: REGINO BOROBIO
JOSE BELTRAN

La construcción de este edificio se considera indispensable dentro del plan de la Ciudad Universitaria, ya que, según deseos del Caudillo, hay que tender a que todos los alumnos sin familia en la población puedan seguir sus estudios universitarios en régimen de internado.

PROGRAMA DE SERVICIOS.—De acuerdo con los señores que componen la Junta de Obras de la Ciudad Universitaria, procedimos a la redacción de un programa que sirviera de norma para nuestro trabajo.

Se partió de la base de una capacidad de 300 alumnos internos, que se consideró adecuada para llenar las necesidades actuales y de un futuro próximo de nuestra Universidad.

El programa quedó formulado como sigue:

300 dormitorios individuales con lavabo.

Baños, duchas, retretes y urinarios en número proporcionado.

Vestíbulos y escaleras.

Sala de estar y de recreo.

Comedor para 300 plazas.

Salón de actos con pequeño escenario, para 350 espectadores.

Capilla, ampliable con otro local inmediato.

Biblioteca.

Salita de música.

Salas de visitas.

Dirección.

Administración.

Cabinas telefónicas.

Vivienda de profesores, encargados de la dirección del establecimiento.

Cocina, con todos sus servicios anejos.

Dormitorios de criados.

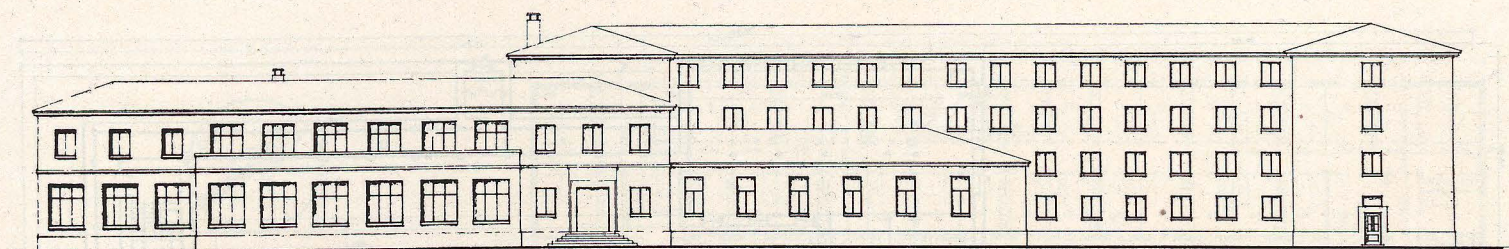
Almacenes generales.

Central de calefacción. Carbonera.

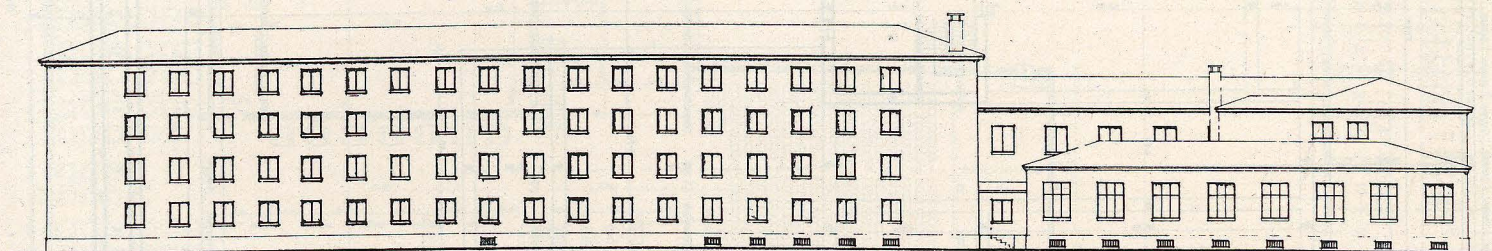
Refugio contra agresiones aéreas.

DISPOSICION GENERAL ADOPTADA.—Al agrupar los servicios, los dormitorios y sus servicios anejos constituyen un orden de locales de dimensiones, tanto en planta como en altura de techos, completamente distintos de los servicios generales, constituidos por la sala de estar, el salón de actos, el comedor, la capilla y la biblioteca. Forman grupos separados de los anteriores la vivienda de profesores y los servicios de cocina, almacenes y calefacción.

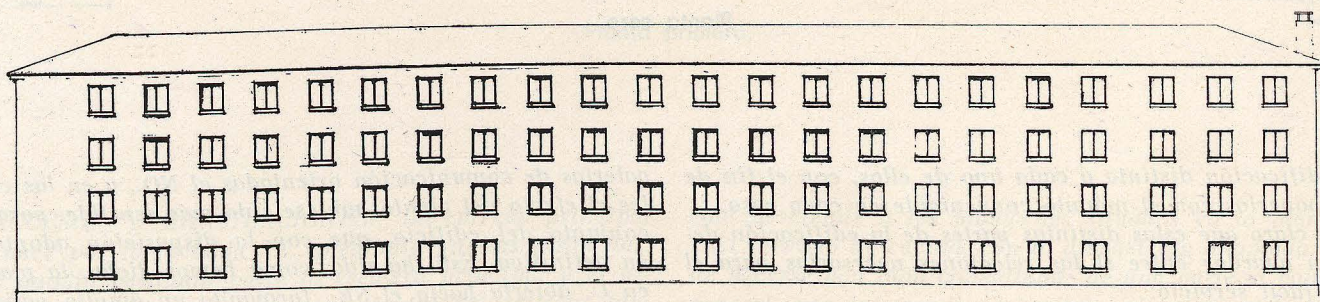
Esta primera clasificación de grupos de servicios nos ha llevado a la idea de dedicar, en lo posible, un cuerpo



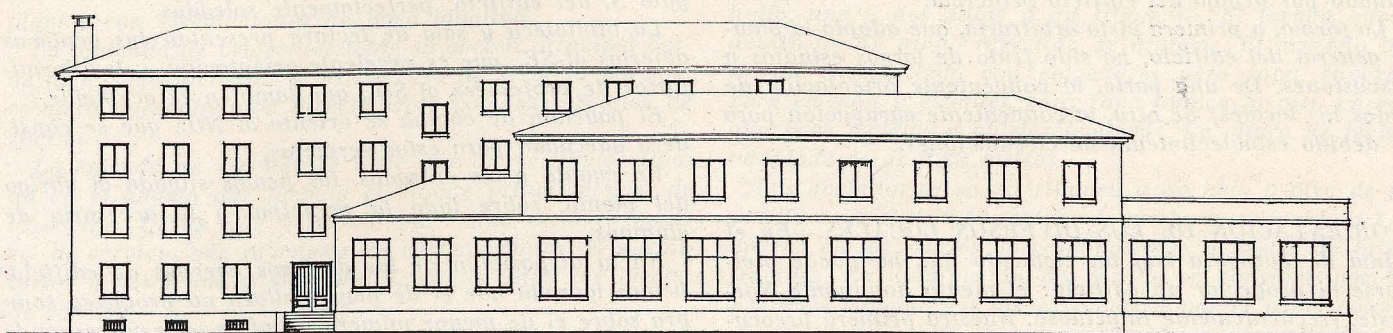
Alzado principal.



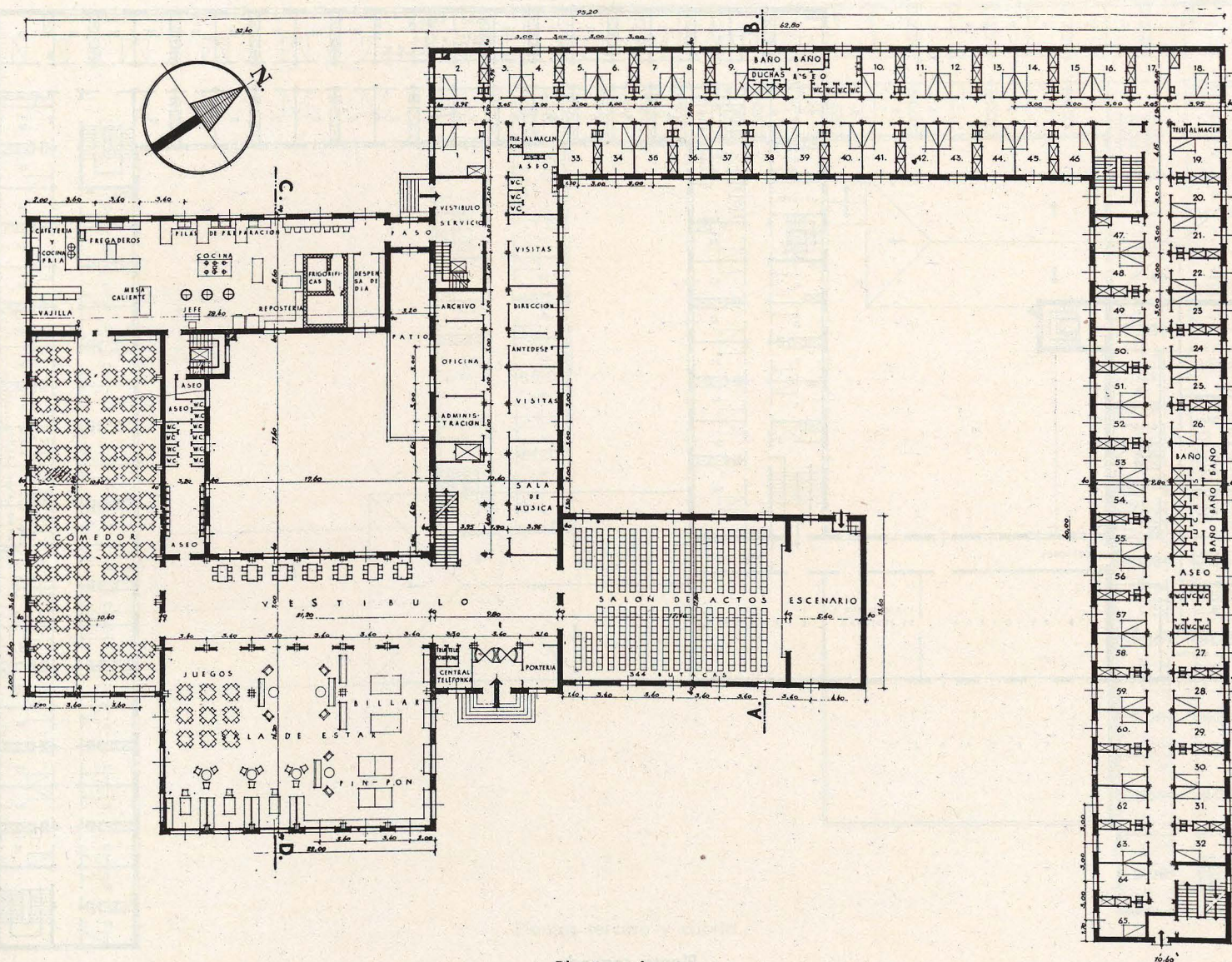
Alzado posterior.



Alzado lateral derecho.



Alzado lateral izquierdo.



Planta primera.

ACCESOS Y CIRCULACIONES.—La entrada principal se hace por la fachada SE., mediante puertas giratorias. Del amplio vestibulo parte la escalera principal y el ascensor que relacionan todas las plantas del edificio, tanto las de dormitorios como las de servicios generales de alumnos.

Otras dos escaleras, estratégicamente dispuestas, enlazan las cuatro plantas de dormitorios. Una entrada supletoria se establece por el extremo de la rama libre de la U, que forma la planta, en comunicación inmediata con una de las dos citadas escaleras.

Los alumnos tienen fácil acceso a todos los locales propios de su vida: salas de estar, de música, salón de actos, comedor, capilla y biblioteca, agrupados todos en dos plantas con circulaciones de poca longitud.

La vivienda de profesores tiene su acceso principal desde la escalera general, y otro acceso de servicio por una escalera que comunica directamente con los servicios de cocina.

La entrada de servicio se hace por un vestibulo situado en el ángulo que forman el bloque principal y el de la cocina. Desde este vestibulo parte una escalera general de servicio que relaciona las cuatro plantas de dormitorios y descende a la planta 0, donde están los locales de servicio.

Desde el citado vestibulo se pasa al cuerpo de la cocina y sus anejos, que dispone también de la ya citada escalera para el servicio de la vivienda de profesores, la

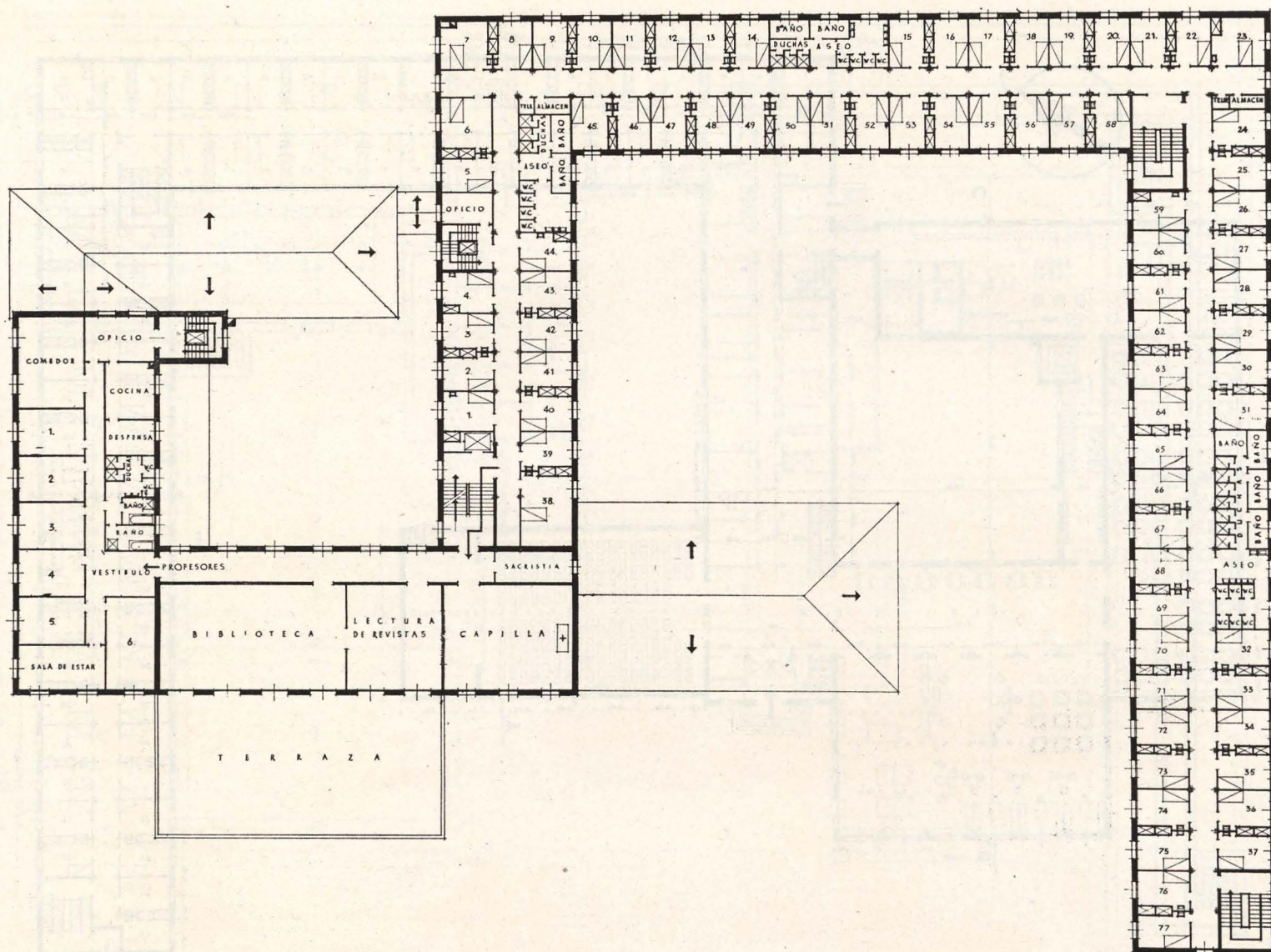
cual descende a los almacenes situados en la planta 0.

El servicio de cocina, con la disposición adoptada, puede hacerse con toda comodidad: de una parte al comedor general, por intermedio del oficio; de otra parte al comedor de profesores, situado en la planta 2, y, finalmente, cuando fuese necesario, a los dormitorios individuales, por medio de los oficios de piso. Las dos escaleras de servicio disponen de montacargas.

DORMITORIOS.—Los lavabos y armarios de cada dos dormitorios van acoplados, buscando el mayor ahorro de espacio. La situación de puerta y ventana se ha estudiado de acuerdo con la más cómoda colocación de los muebles, que son: cama, mesita de noche, mesa de estudio, una o dos sillas y un silloncito. El lavabo queda dentro de un nicho revestido de azulejos. El armario tiene un cuerpo bajo con colgadores para ropa, soportes para calzado y estantes para ropa blanca, y otro cuerpo alto para maletas u objetos análogos. La altura de techos adoptada es de 2,80 metros.

Los dormitorios se distribuyen a un lado y otro de un pasillo central de 2,10 metros de anchura, reducida a 1,60 metros en los puntos correspondientes a postes de la estructura. La iluminación del pasillo se consigue por las ventanas situadas en sus extremos y por el panel colocado en la parte alta de las puertas de los dormitorios.

Ya hemos dicho que la forma adoptada para el bloque de dormitorios es de una U de ramas desiguales. Los ser-



Planta segunda.

vicios higiénicos se establecen en tres grupos, correspondientes a cada una de las ramas de la planta. Cada grupo comprende retretes, urinarios, baños y duchas, en número proporcionado en cada caso.

El número de dormitorios es de 65 en la planta 1, 77 en la 2 y 78 en cada una de las plantas 3 y 4. En cada una de las tres plantas superiores hay 8 baños, 13 duchas, 14 retretes y 11 urinarios.

SERVICIOS GENERALES DE ALUMNOS.—Este grupo de servicios está formado por los locales en los que, aparte los dormitorios, se desarrolla la vida de los residentes.

Se han dispuesto cerca de la entrada principal y en fácil comunicación con los dormitorios por la escalera y ascensor generales.

Desde el ático o zaguán de ingreso se pasa por dos puertas giratorias a un amplio vestíbulo que sirve de acceso a los siguientes locales: portería, central y cabinas telefónicas, salón de actos y conferencias, sala de estar y de juegos, comedor y servicios higiénicos. De este vestíbulo arranca la escalera general y el pasillo de planta baja del bloque de dormitorios, que en la parte más próxima al vestíbulo está destinado a sala de música, salas de visitas, dirección y administración.

El vestíbulo sirve, por su disposición y condiciones de iluminación, como una ampliación de la sala de estar o del comedor, permitiendo la colocación de mesitas para tertulias, juegos, tomar café, etc.

La sala de estar es de una gran amplitud y permite ser utilizada como sala de fiestas.

El salón de actos tiene disposición de teatro, con 344 butacas y pequeño escenario.

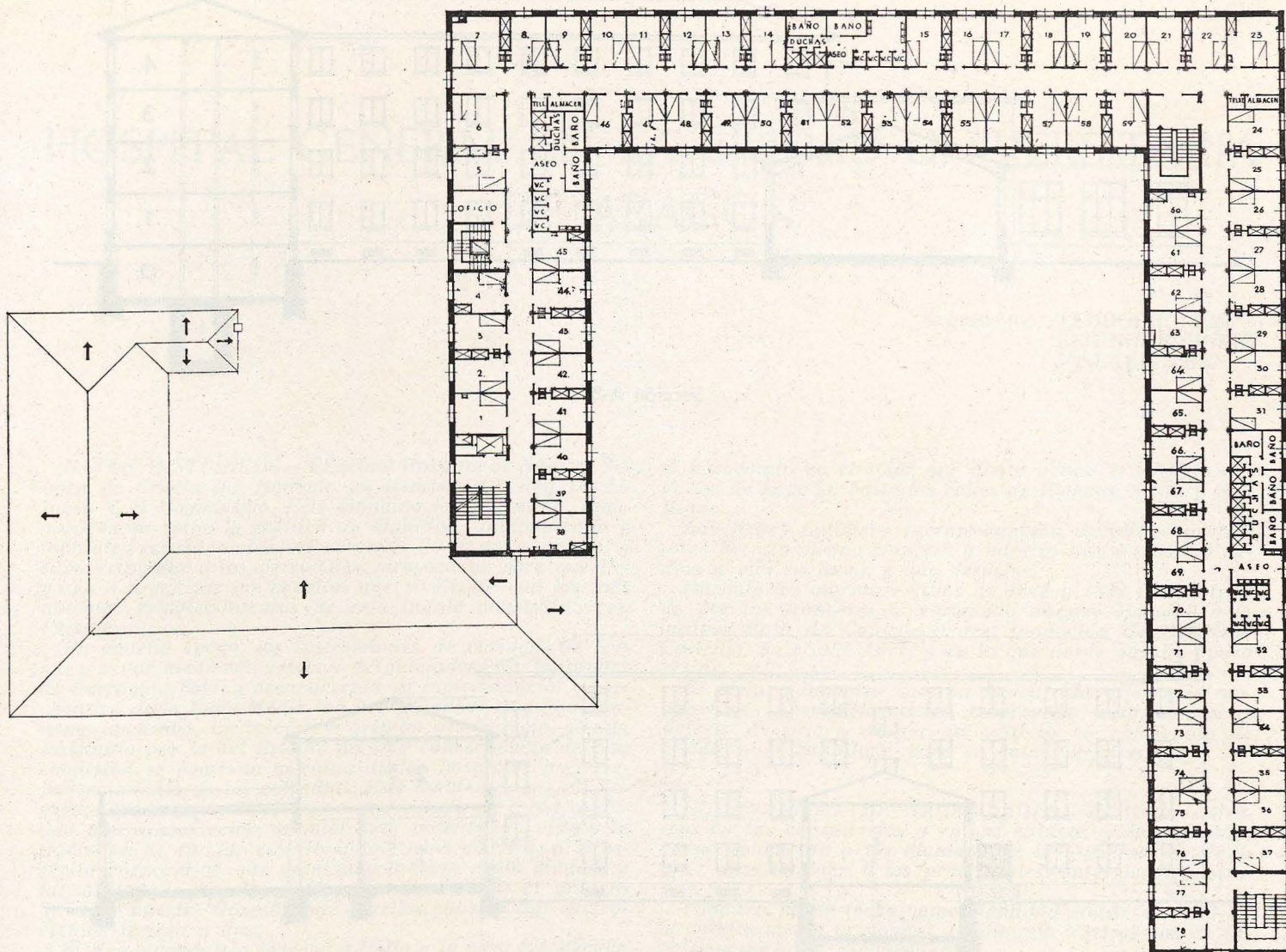
En la planta superior se sitúan los restantes locales para uso de los residentes, que son: la capilla, en comunicación por amplias puertas con la sala de lectura de revistas y la biblioteca.

Las alturas de techos son mayores en esta parte que en la de dormitorios, de acuerdo con las dimensiones en planta de los locales. Hemos adoptado la altura de 4,30 metros para la planta baja y de 3,70 metros para la superior.

Como las necesidades de espacio son más grandes en la planta baja que en la alta, quedan dos zonas de una sola altura, que son: el salón de actos, que se cubre con tejado, y la sala de estar y de recreos, que se cubre con terraza.

VIVIENDA DE PROFESORES.—Está situada sobre el comedor general. Ya hemos hablado de sus accesos. La distribución es sencilla. Un pasillo central permite la comunicación entre los distintos locales, que son: sala de estar, comedor y seis dormitorios, situados hacia la buena orientación, y cocina, oficio, despensa, dos baños, dos retretes y dos duchas hacia la orientación opuesta. Continúa aquí la altura de techos de 3,70 metros establecida para este cuerpo de edificación.

LOCALES DE SERVICIO.—De estos locales, el más importante está en la cocina, a la que hemos dedicado la ma-



Plantas tercera y cuarta.

yor atención para conseguir que, por su disposición interna y por su acertado emplazamiento, el servicio se desarrolle en las condiciones más ventajosas.

La cocina es un amplio local de 8,60 metros de anchura y 22 metros de longitud, con iluminación principal del Noroeste, dentro del cual se sitúan, por medio de mostradores, mesas o divisiones bajas, los distintos departamentos. En el centro está la cocina propiamente tal, con su hogar aislado para asados y fritos y sus marmitas para cocción de alimentos en grandes cantidades. Cerca de las ventanas están las pilas y mesas de preparación de verduras, pescado y carne. De otra parte la repostería, con su horno eléctrico propio y sus mesas de trabajo. Los fregaderos están en lugar que permita su fácil uso desde la cocina o desde el oficio. Este queda separado de la cocina por la mesa caliente y comunica directamente con el comedor. Junto al oficio están los depósitos de vajilla y la cocina fría y cafetería.

REFUGIO.—El refugio contra agresiones aéreas está formado por una galería situada debajo de los pasillos de comunicación entre dormitorios. Una parte de esta galería se encuentra a la altura de la planta 0 y otra parte queda por debajo de los locales de servicio que ocupan parte de dicha planta 0.

El refugio tiene acceso desde las tres escaleras generales del bloque de dormitorios. Está dotado de un pequeño servicio higiénico anejo.

CONSTRUCCION.—El sistema general constructivo adoptado es de muros macizos de fábrica de ladrillo, forjados

de piso de hormigón armado sobre jácenas y postes del mismo material en las diversas crujeas y cubierta de teja árabe sobre cabios de madera.

En los locales que, por su destino, no permiten la colocación de postes intermedios, como son la sala de estar y el comedor, se ha seguido el sistema de pórticos de hormigón armado con postes empotrados en los muros exteriores.

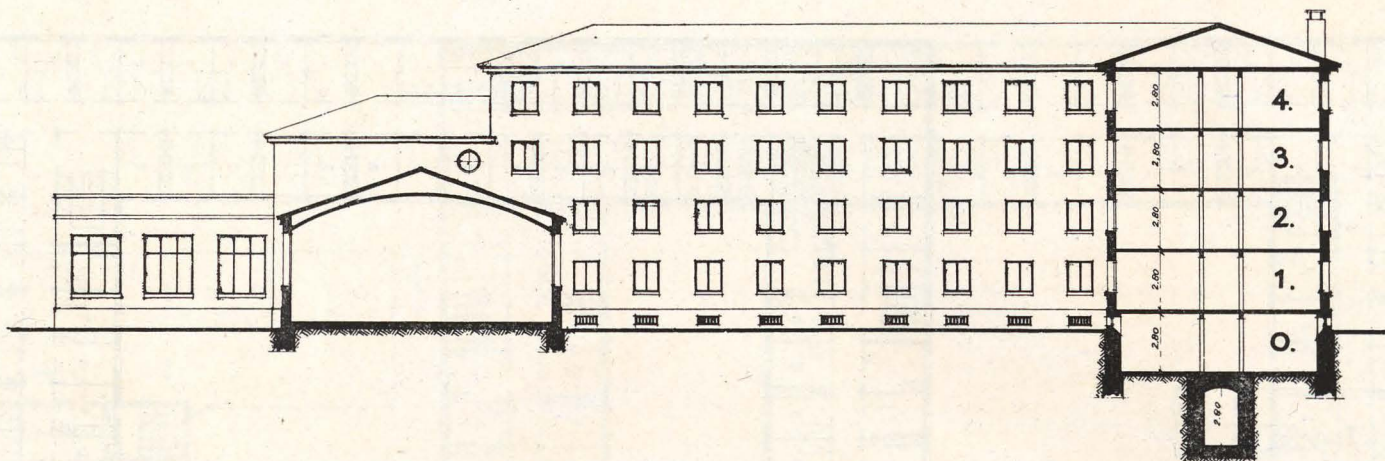
El salón de actos se cubre con formas metálicas de tirante curvo, que darán lugar a un techo aparentemente abovedado.

La cimentación y muros de la planta 0 serán de hormigón en masa. Los zócalos exteriores se revestirán de sillería. Los muros en alzado serán de ladrillo ordinario al descubierto, con alféizares de ventanas y guarniciones de puertas de sillería. Las cornisas serán de piedra artificial vaciada sobre cascarón de escayola.

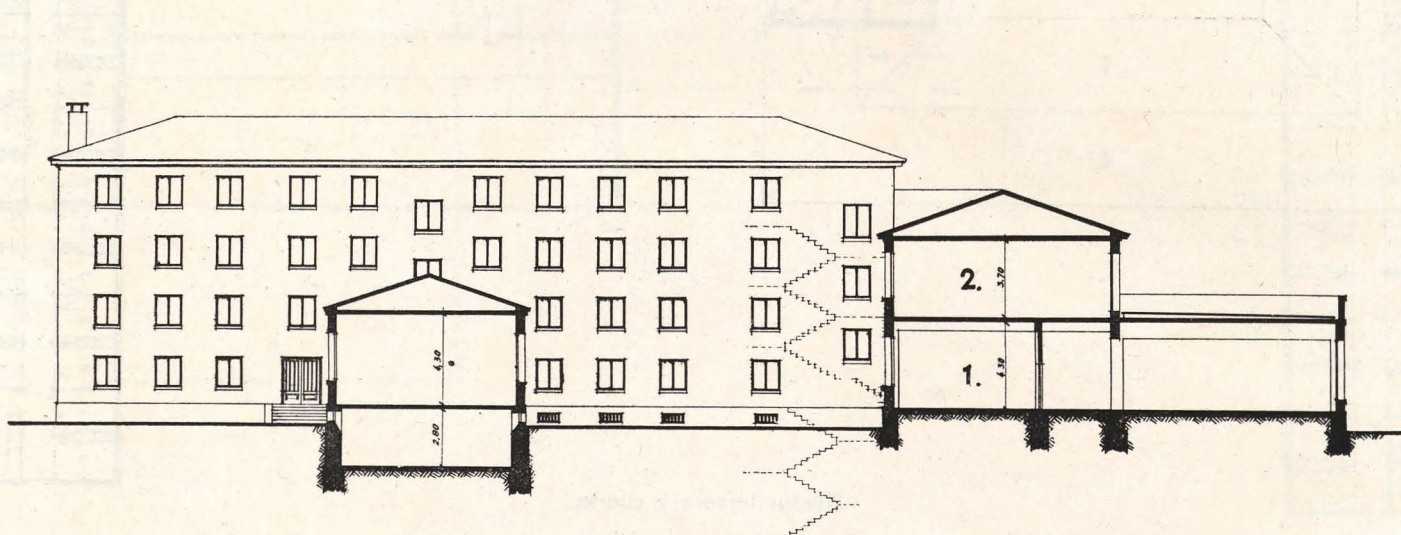
Como pavimentos se proyectan: mármol en zaguán y vestíbulo; baldosa hidráulica de excelente calidad en los locales de uso común: sala de estar y comedor; corcho aglomerado en biblioteca y capilla; tarima en salón de actos; baldosa hidráulica en dormitorios y locales de servicio.

Las ventanas serán de madera con postigos en los dormitorios y de carpintería metálica con persiana enrollable en los locales generales y cocina. Doble vidriera tendrán todos los huecos orientados al NO.

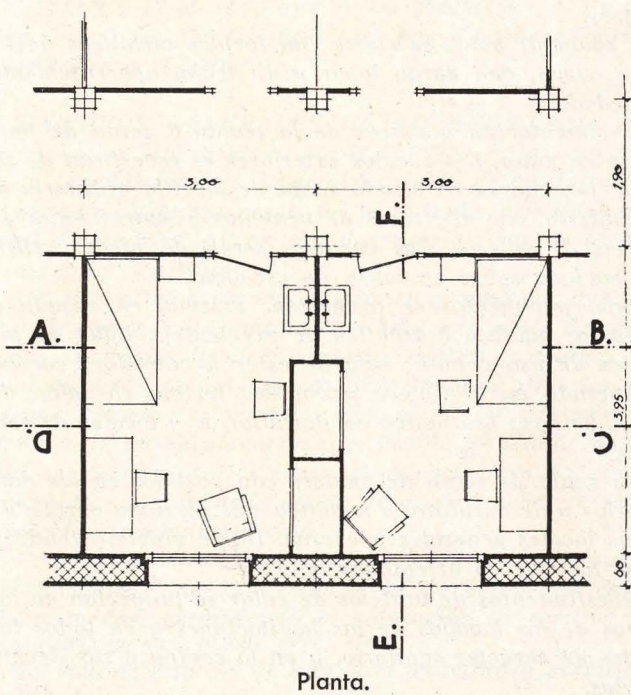
Revestimientos de azulejos de color se proyectan en los nichos de los lavabos de las habitaciones y en todos los locales de carácter sanitario, y en la cocina y sus dependencias.



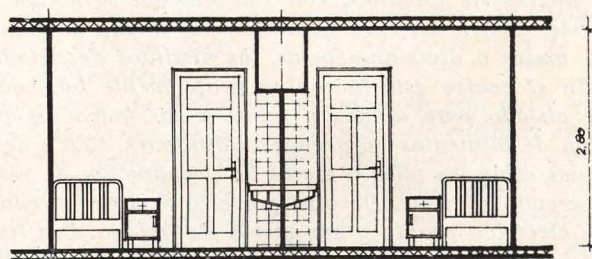
Sección A-B.



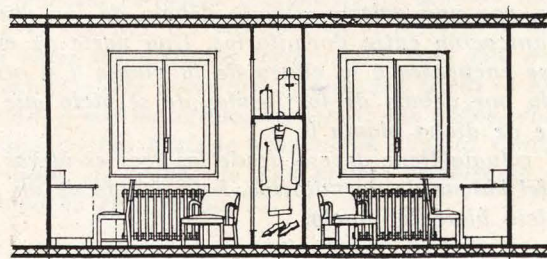
Sección C-D.



Planta.



Sección A-B.



Sección C-D.