

# ARQUITECTURA

COLEGIO OFICIAL DE ARQUITECTOS

CRUZADA, 4, MADRID

**Sumario:** Jacinto Ortiz: Reforma y ampliación de "Negresco". - Francisco Iñiguez: Algo sobre conjuntos de poblados. - Monumento a Julio Romero de Torres.

## REFORMA Y AMPLIACIÓN DE "NEGRESKO"

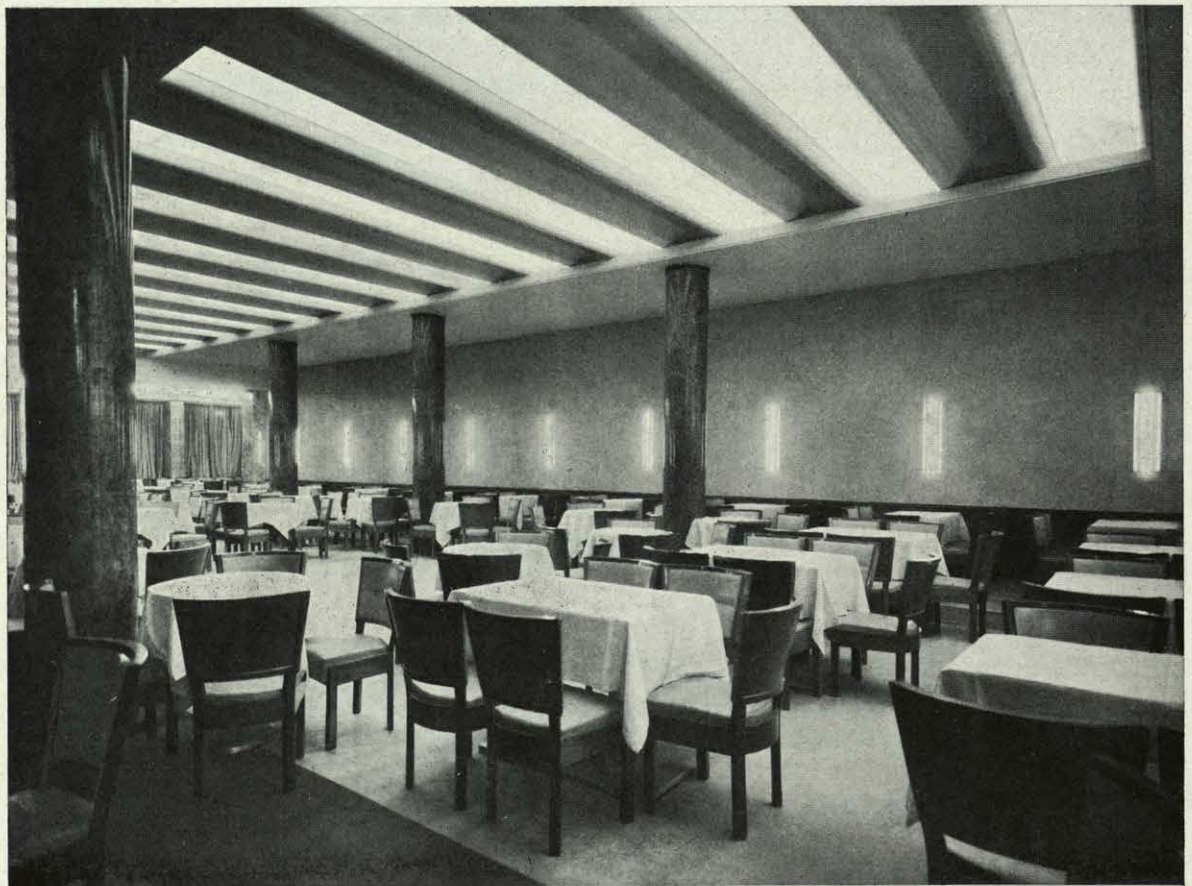
Los locales en que se encontraba antes de la reforma el Café-Cervecería Negresco, insuficientes al desarrollo de esta industria, hicieron pensar en la necesidad de realizar obras que permitieran su instalación en forma que pudiera cumplir con mayor amplitud las exigencias modernas de un establecimiento de esta índole, utilizando, además de la baja, la planta principal, parte de la segunda y una nueva, de sótanos.

Para la adaptación de la planta principal se han sustituido las antiguas traviesas de madera por una estructura de acero, que permite llegar a grandes luces y, por consiguiente, a una gran diafanidad. En esta planta se ha instalado el Salón de Te, que por su forma y por los materiales empleados, puede considerarse integrado por dos salones rectangulares unidos.

Uno de ellos, que da a la calle por cuatro grandes ventanales de acero y aluminio, está totalmente revestido por espejos y onix de Villalonga. El otro, en cuyo centro está la pista de baile y un patio que le comunica con la planta baja, tiene las paredes revestidas, en parte, por madera de raíz de olmo y en parte fratasadas, pintadas y veladas a la cera; las columnas revestidas de raíz de

olmo con duco transparente; los apliques y metales de mesas, de aluminio mate; sillas en nogal y piel de cabra en su color natural. Este salón tiene, a uno de sus lados, el vestíbulo de entrada, al que desembocan la escalera privada de la casa y el ascensor particular para el acceso directo desde el portal; a continuación el guardarropa, los teléfonos y la escalera principal. Al fondo, se abren las puertas que dan paso a los lavabos de esta planta y a las nuevas cocinas y cafetería, con todos sus servicios anejos de refrigeración, a los fregaderos, al office, etcétera, todo ello relacionado con la planta baja por una doble escalera de direcciones únicas para los camareros, y con las plantas superiores por otra escalera de servicio.

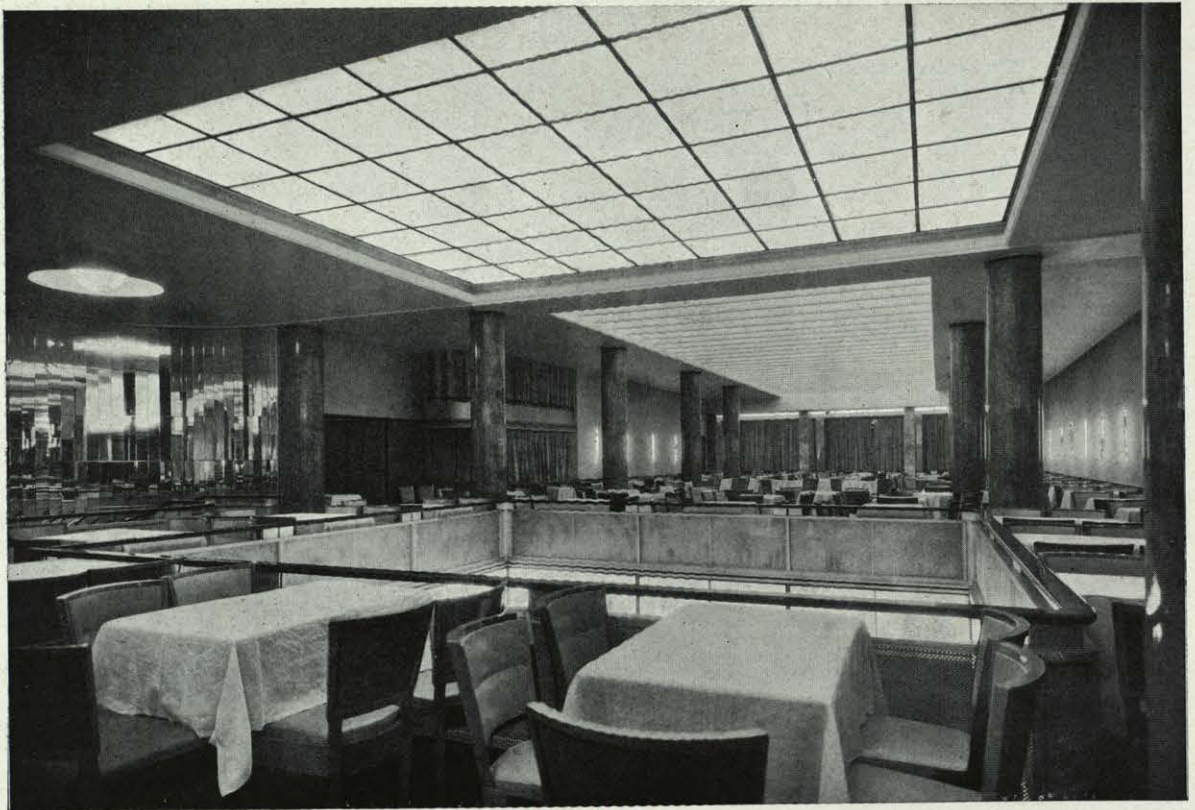
En la planta baja también se ha aumentado el local destinado a Cervecería-Café, extendiéndolo por lo que eran almacenes, lavabos y cocina, para lo cual se ha sustituido las antiguas traviesas de madera de la parte de atrás, así como también los antiguos soportes de ladrillo de la parte delantera, por soportes y jácenas de acero. Ahora el Café ocupa, con sus mesas, toda la planta baja, excepto el espacio destinado a escaleras, que regularizan por su co-



Salón de Té: Algunos detalles.



Salón de Té: Algunos detalles.



Conjunto del Salón de Te con el patio abierto y la escalera principal, que comunica con el Café.

locación la forma de aquel; escaleras que son, la de bajada a los lavabos y las ya citadas de camareros y principal, esta última que comunica, dando un acceso fácil, el Salón de Te con el Café.

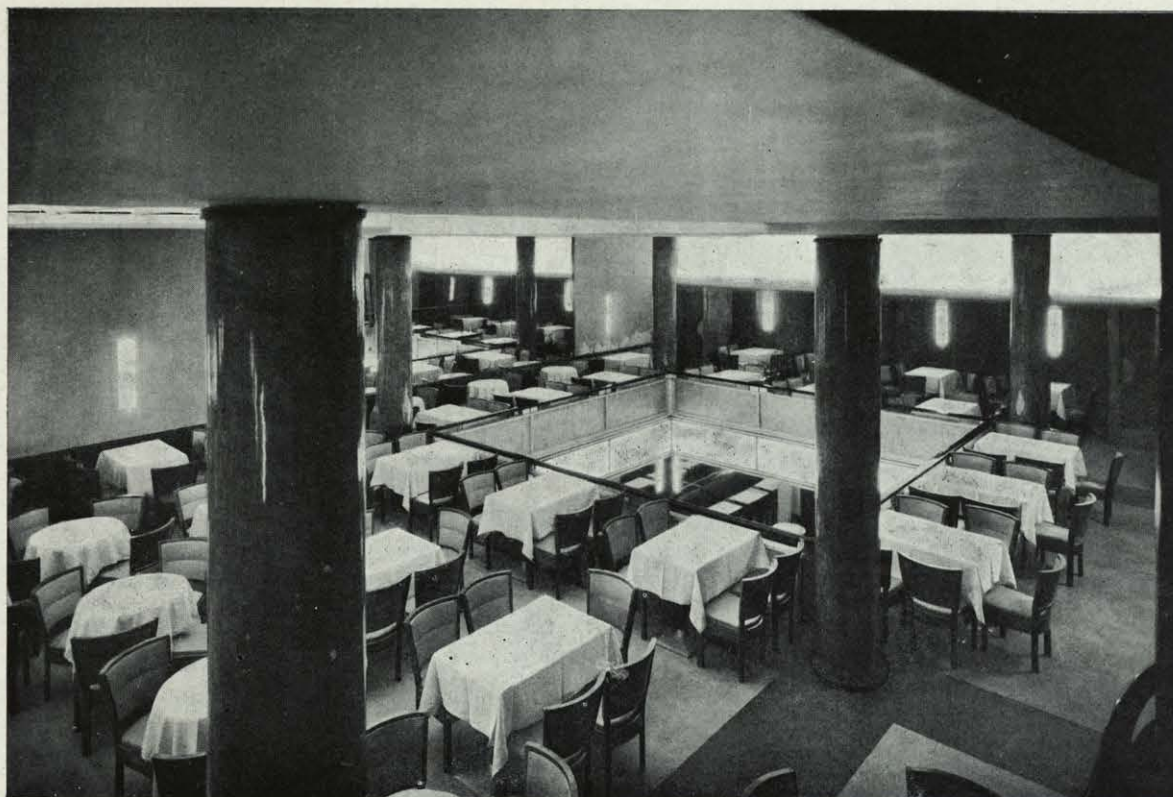
Los materiales principales empleados en esta planta son: la serpentina verde de Sierra Nevada, que reviste las columnas; la piel de vaca, pintada al duco, de los divanes y sillas, y el aluminio mate de diversos detalles.

También en la planta baja se ha aumentado la tienda de venta directa a la calle, diferenciándola del Café en forma que constituye un modo de vestíbulo de aquél, a cuyos lados hay sendos mostradores de medio punto unidos con los escaparates. Los elementos principales de decoración son el aluminio mate y el mármol negro de Bélgica.

Para la colocación de todos los servicios desplazados de la planta baja, ha habido necesidad de realizar, y en condiciones par-

ticularmente penosas, una planta de sótanos, en que están instalados los locales para acondicionamiento de aire, lavabos, habitación para refrigeración de cerveza y mostrador principal, en comunicación con éste por una escalera, sótano de preparación de helados, con un montacargas a la fuente de soda, y una escalera al mostrador refrigerado. Estos sótanos están unidos por galerías, parte de ellas las antiguas cuevas de la casa, que aseguran las comunicaciones del servicio y por las cuales van también las conducciones de aire de impulsión, agua, gas, frío, etc. Estas galerías tienen acceso directo al portal de la casa por la escalera interior y por un montacargas en combinación con el ascensor.

La calidad de los materiales empleados y el cuidado de su tratamiento constituyen la base de la decoración, siendo también un elemento importante de ella los efectos de iluminación obtenidos. En esta instalación se



El patio grande visto desde el palco de la orquesta.

ha procurado el máximo empleo del procedimiento de luz directa por su mayor economía. Así tenemos las lámparas tubulares colocadas sobre apliques metálicos o en las columnas y los techos, utilizándose la escayola como elemento reflector para aumentar el rendimiento luminoso.

Objeto de un estudio especial y siempre con el fin de obtener una economía dentro del mayor gasto que supone la iluminación indirecta, ha sido la resolución del problema planteado en el techo central del Salón de Te. Se ha resuelto de manera completamente nueva, empleándose por primera vez lámparas de 5 vatios 14 voltios, conectadas en serie y montadas en puente. Se ha realizado una comprobación de que el consumo de corriente a base de una misma iluminación, es exactamente la mitad del que habría resultado empleando las lámparas que hasta ahora han sido utilizadas en las instalaciones de luz indirecta.

Con el fin de que el encendido de las instalaciones eléctricas pueda ser realizado en forma adecuada a las necesidades de cada momento, se han agrupado los elementos de iluminación en gran número de circuitos.

De las otras instalaciones realizadas es particularmente interesante la de ventilación. El sistema utilizado ha sido el de extraer el aire viciado, sacándolo al exterior, y sustituirlo por una cantidad igual de aire puro, convenientemente preparado en su temperatura y grado higrométrico.

El aire de impulsión, antes de ser introducido a la sala, es previamente lavado en un sistema de atomizadores pasando por el filtro y separador de agua a la batería de cuadro, de una potencia de 205.000 calorías hora, alimentada por una caldera de 25,50 metros cuadrados de superficie de caldeo.

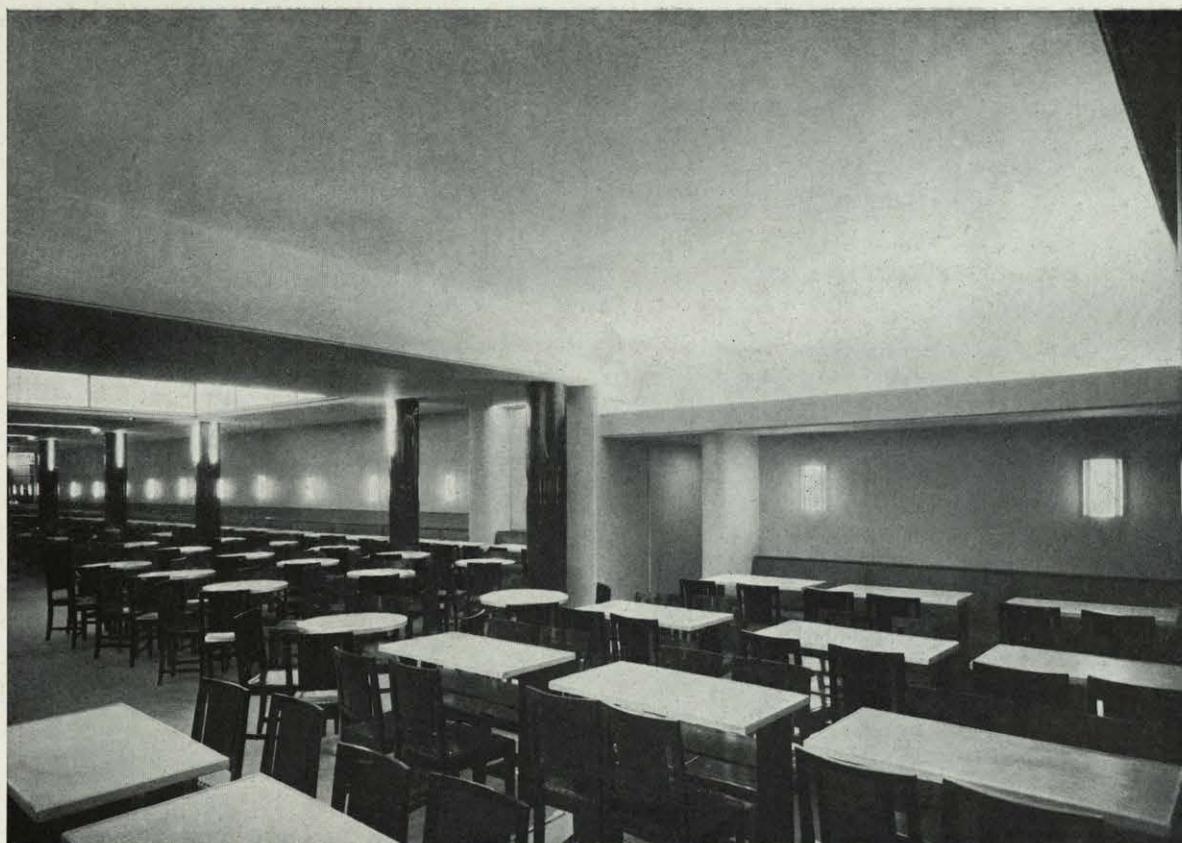
La cantidad de aire que se impulsa y extrae es de 70.000 metros cúbicos en una ho-



Café-Cervecería: Detalle del salón del fondo.



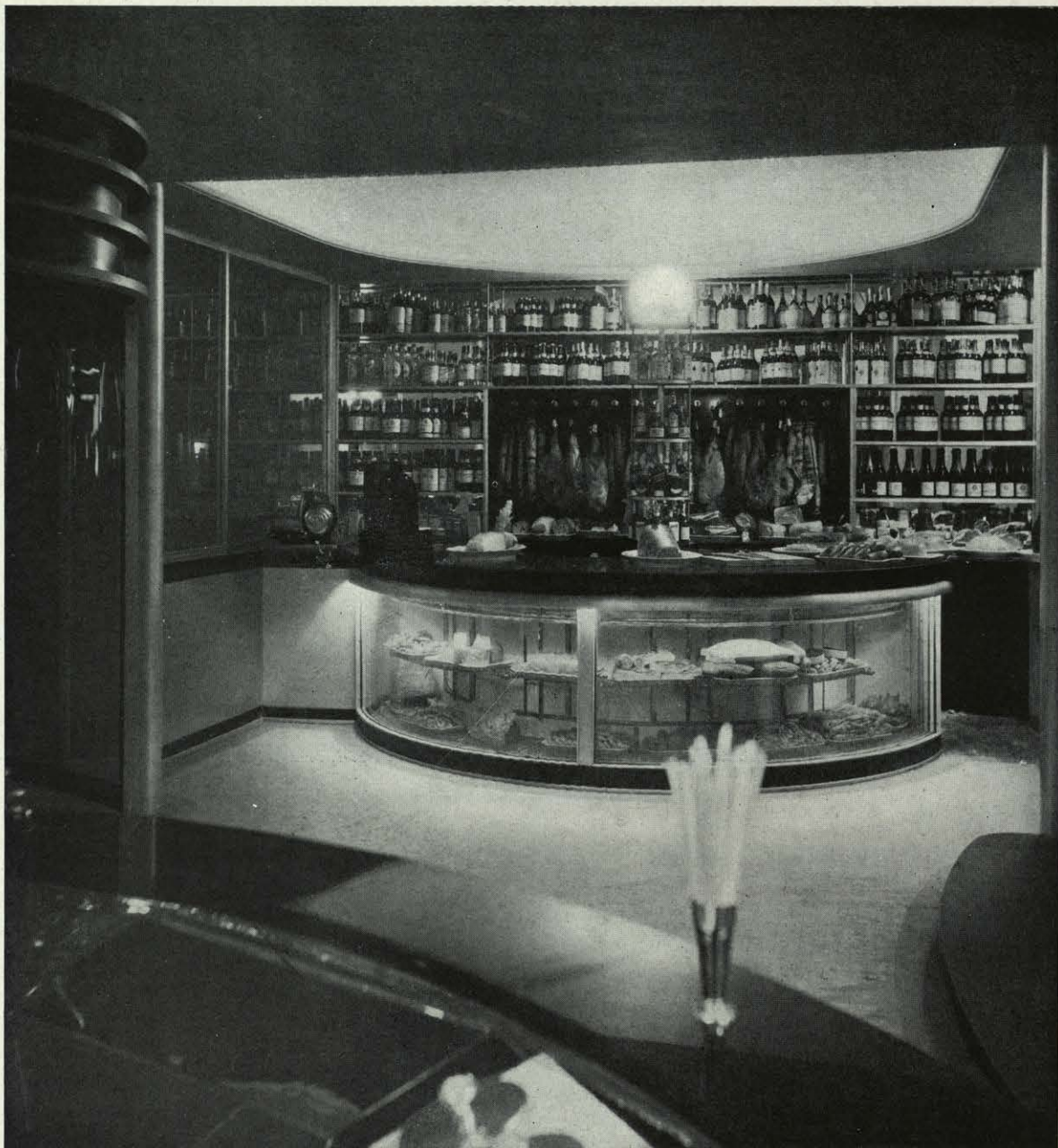
Café-Cervecería: Detalle del fondo con el patio pequeño.



Café-Cervecería: Detalle.



Conjunto del Café-Cervecería desde la entrada.



Tienda. El mostrador refrigerado de fiambres y mariscos, visto desde la fuente de soda.

ra, lo que supone, en la planta baja, renovar su cubicación catorce veces en una hora. La impulsión de esta cantidad de aire en un local de no mucha anchura, ofrecía el peligro de que por la velocidad a que necesariamente había de salir, ocasionara corrientes molestas, por lo cual se ha hecho que en lugar de salir directo el aire al lo-

cal por las bocas de salida, espaciadas cada tres metros, los conductores de impulsión lo proyecten a una cámara de expansión, donde se reduce la velocidad de este aire.

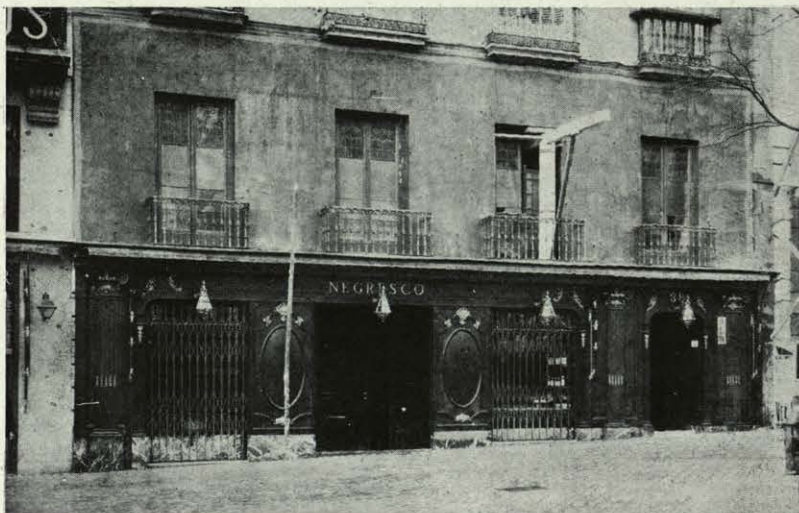
La aspiración del aire viciado se hace adosada al techo, obteniéndose así la extracción del humo con mayor eficacia que si se hiciera por el suelo.



Detalle de la escalera principal del Café.



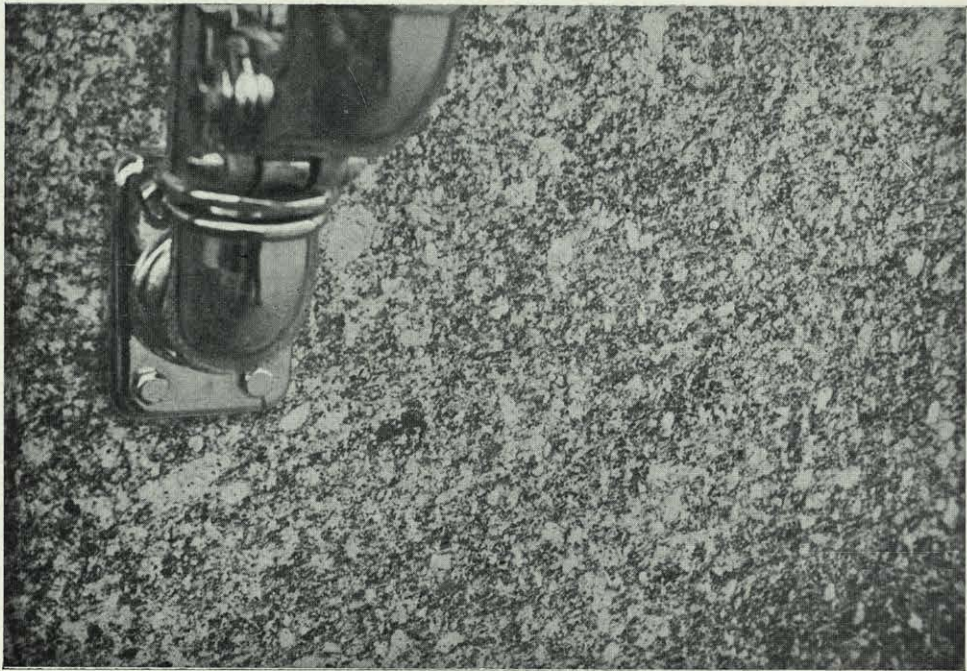
La fachada de la casa después de la reforma.



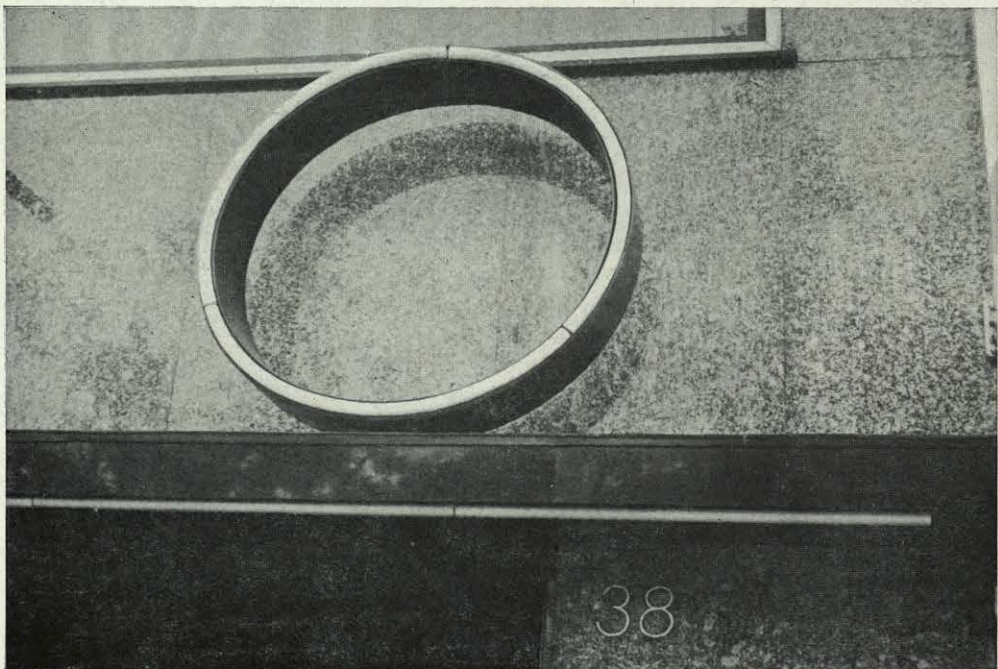
Estado antiguo de la portada.



La nueva portada.



Portada: Detalle del granito de Camprodón.

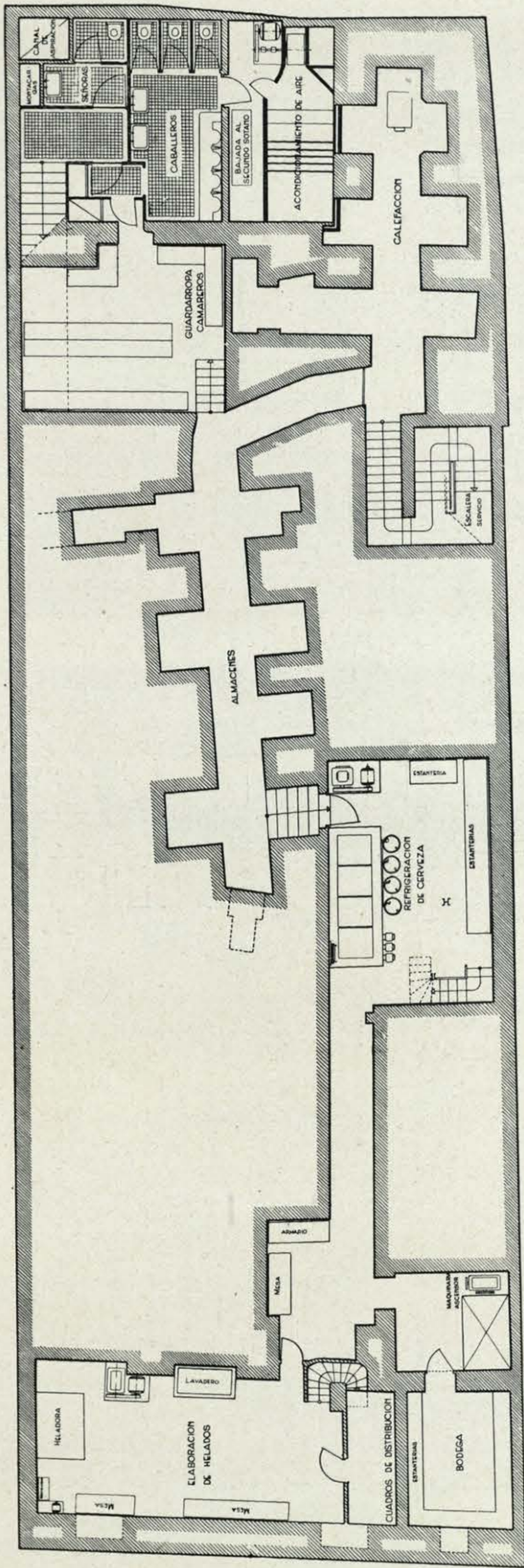


Portada: Detalle.

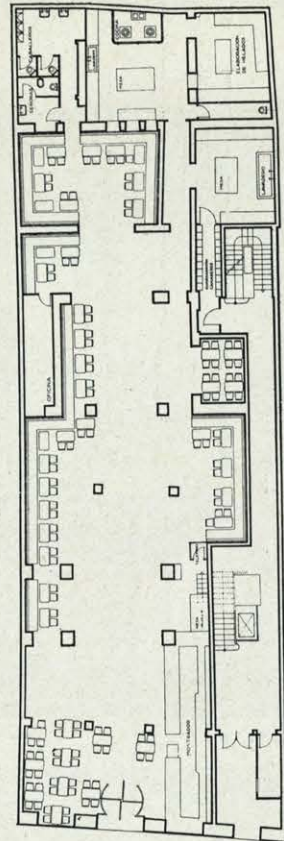


Portada: Detalle de la puerta de entrada al Café.

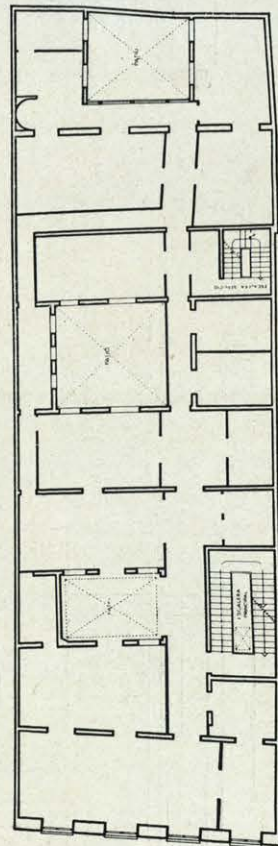




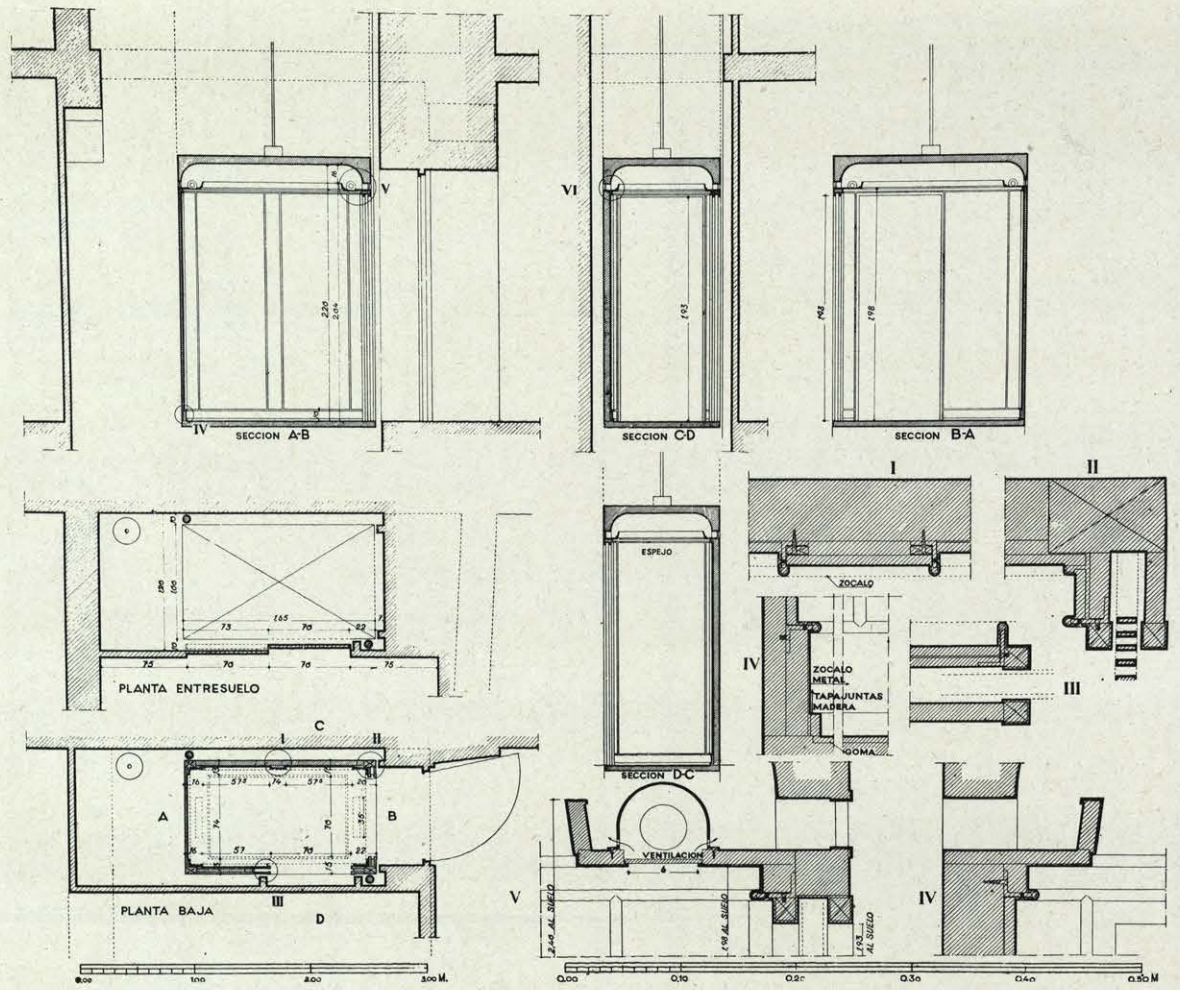
Planta de sótanos.



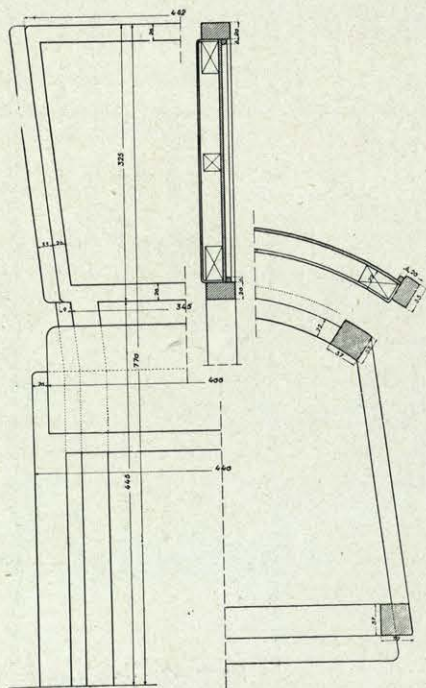
Estado antiguo del Café en la planta baja.



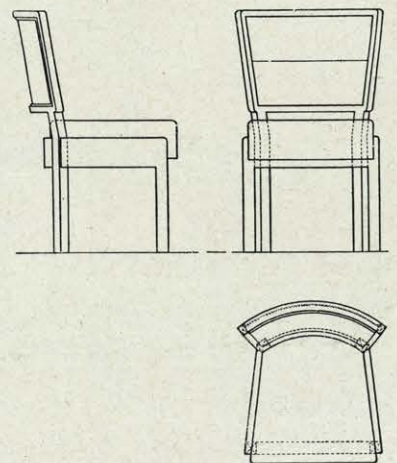
Estado antiguo de la planta principal.



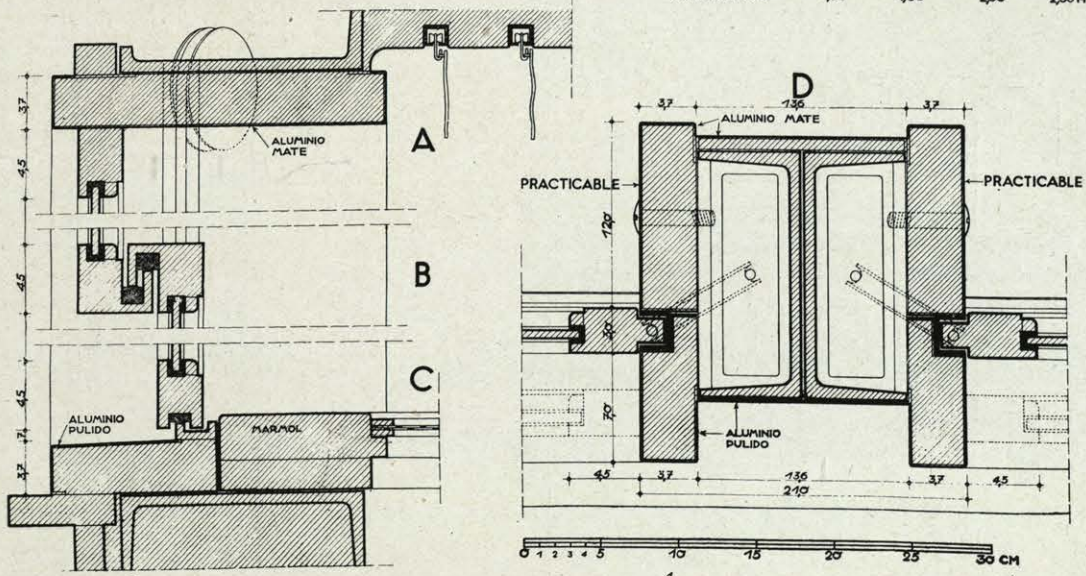
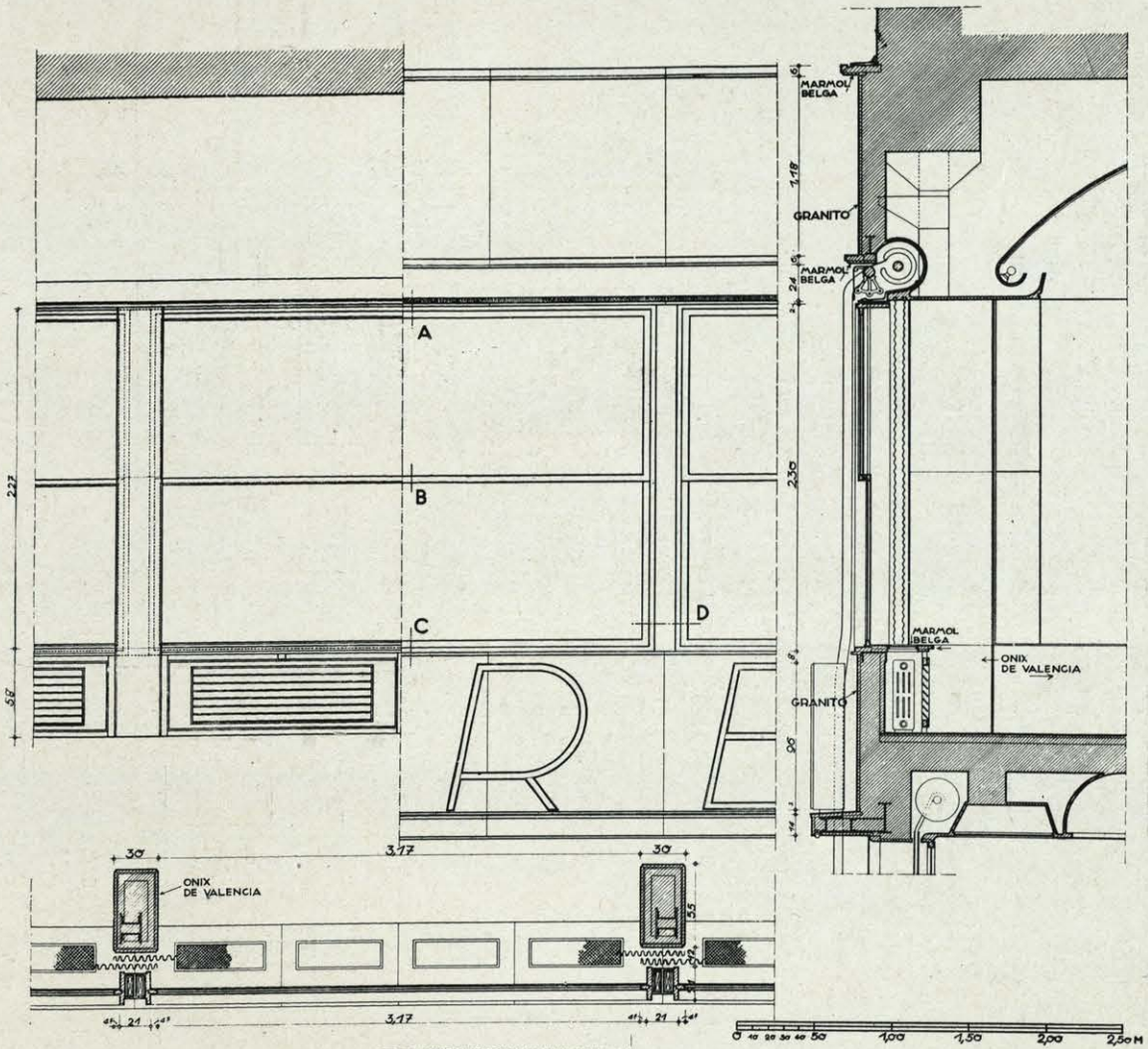
Detalle del camarín del ascensor.



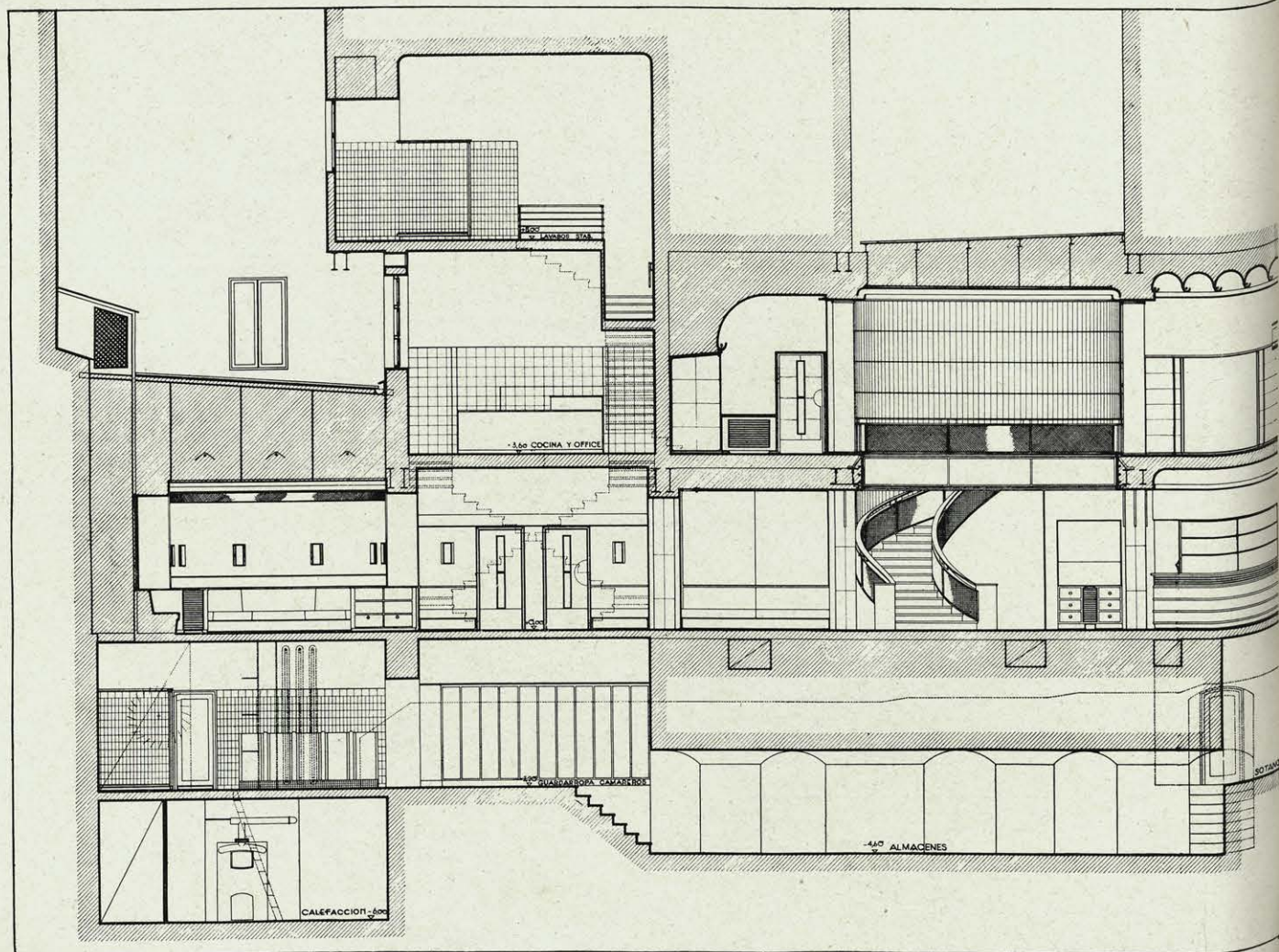
Detalles de la silla.



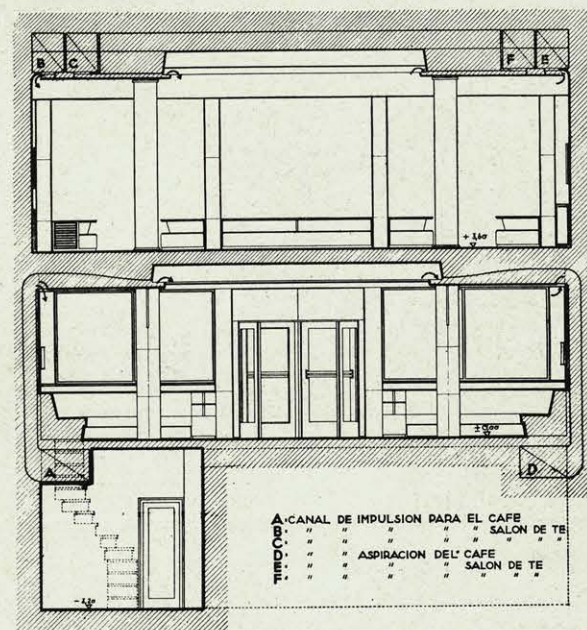
La silla del Salón de Te.



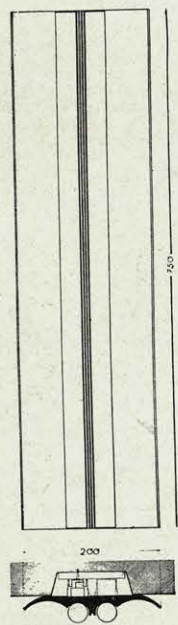
Detalles de la portada con las ventanas de guillotina.



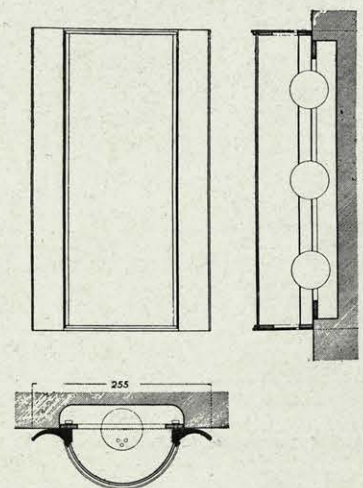
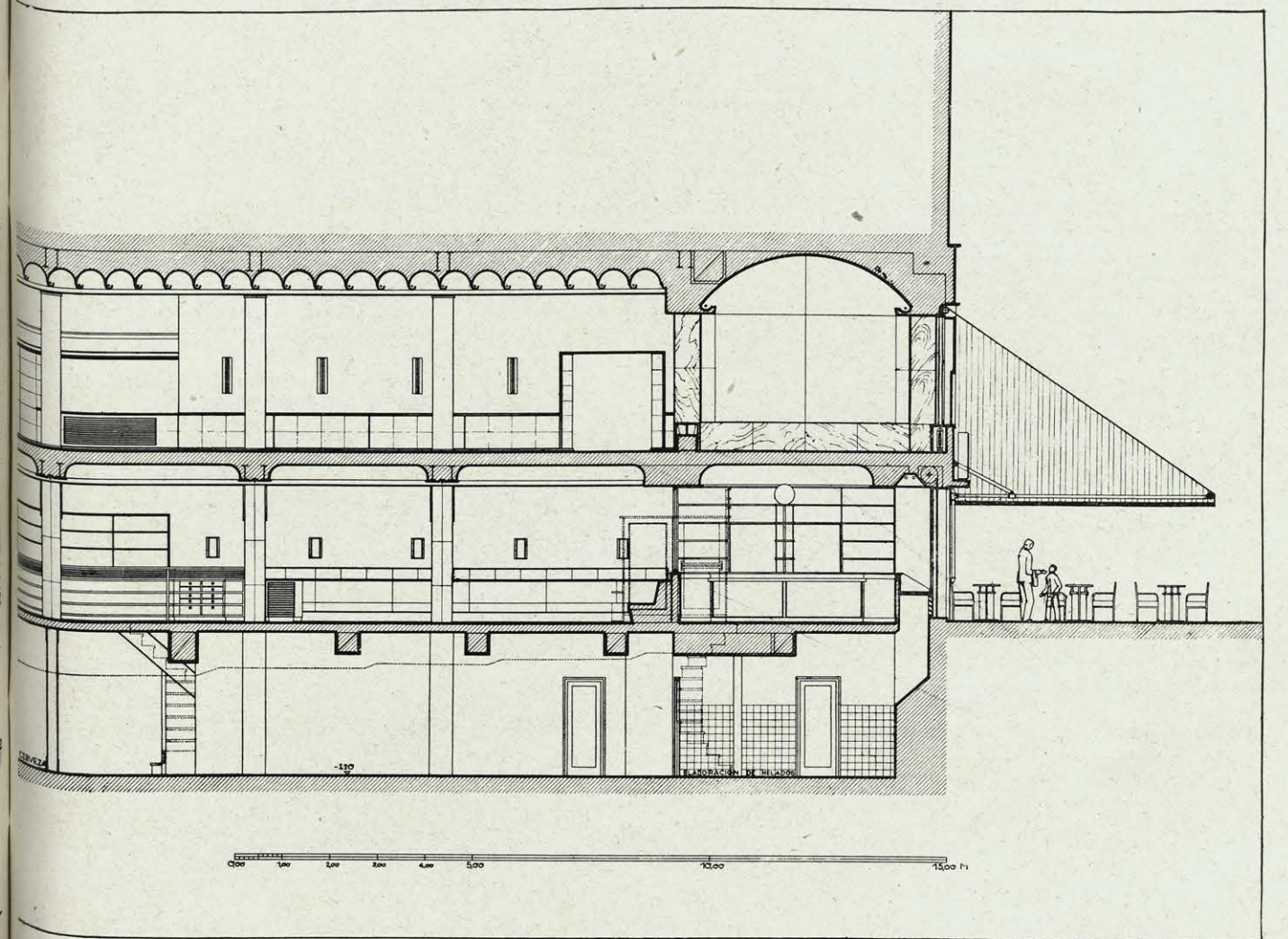
Sección longitudinal.



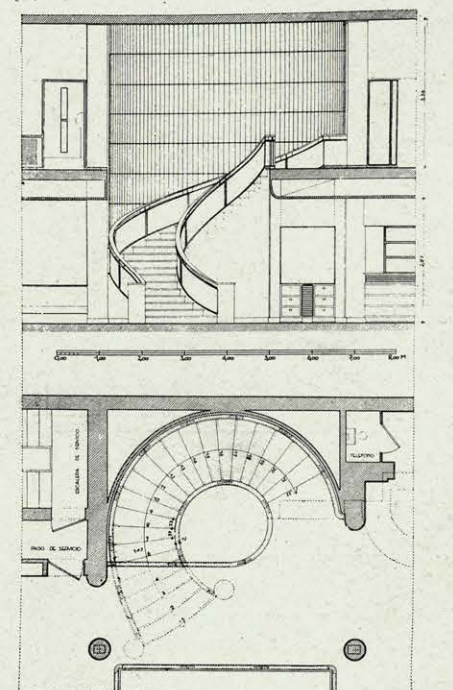
Sección transversal: Esquema de ventilación.



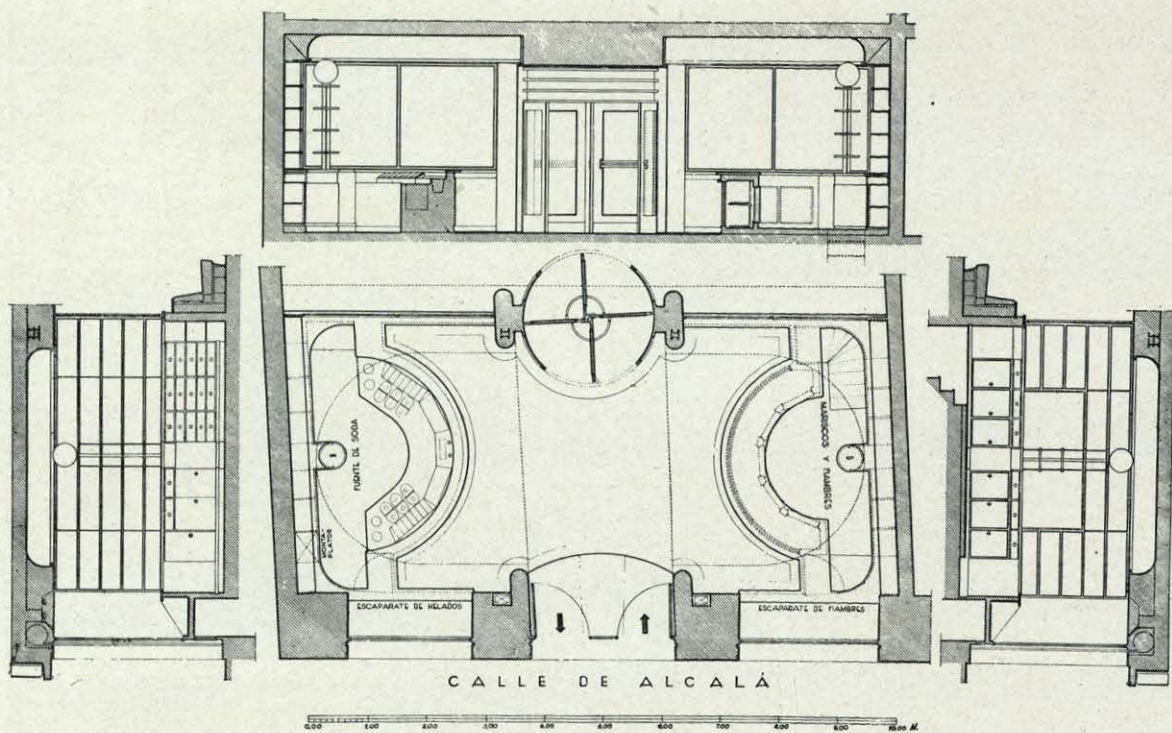
Detalle del aplique del Salón de Te.



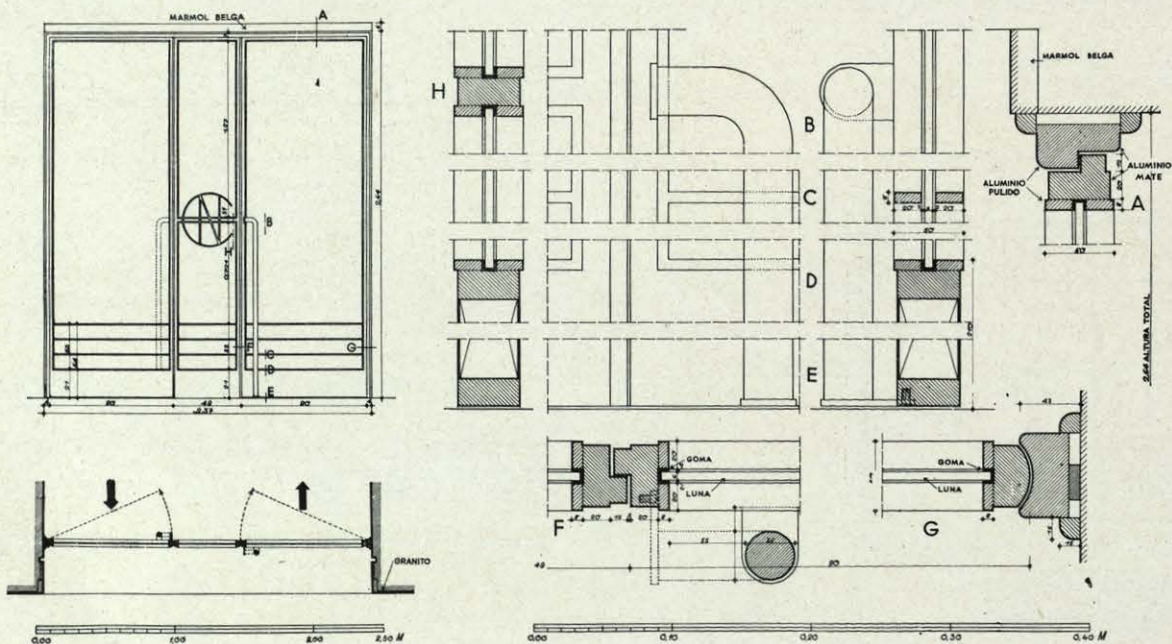
Detalle del aplique del Café.



Escalera principal del Café: Detalle.



Detalle de la tienda.



Detalles de la puerta de entrada al Café.