



Arqts., LOPEZ DELGADO Y ESTEVE

La Sociedad "Valderrivas", dedicada a la fabricación y venta de cementos, ladrillo y fibrocementos (pizarrita), ha instalado su despacho de información y exposición de los referidos productos.

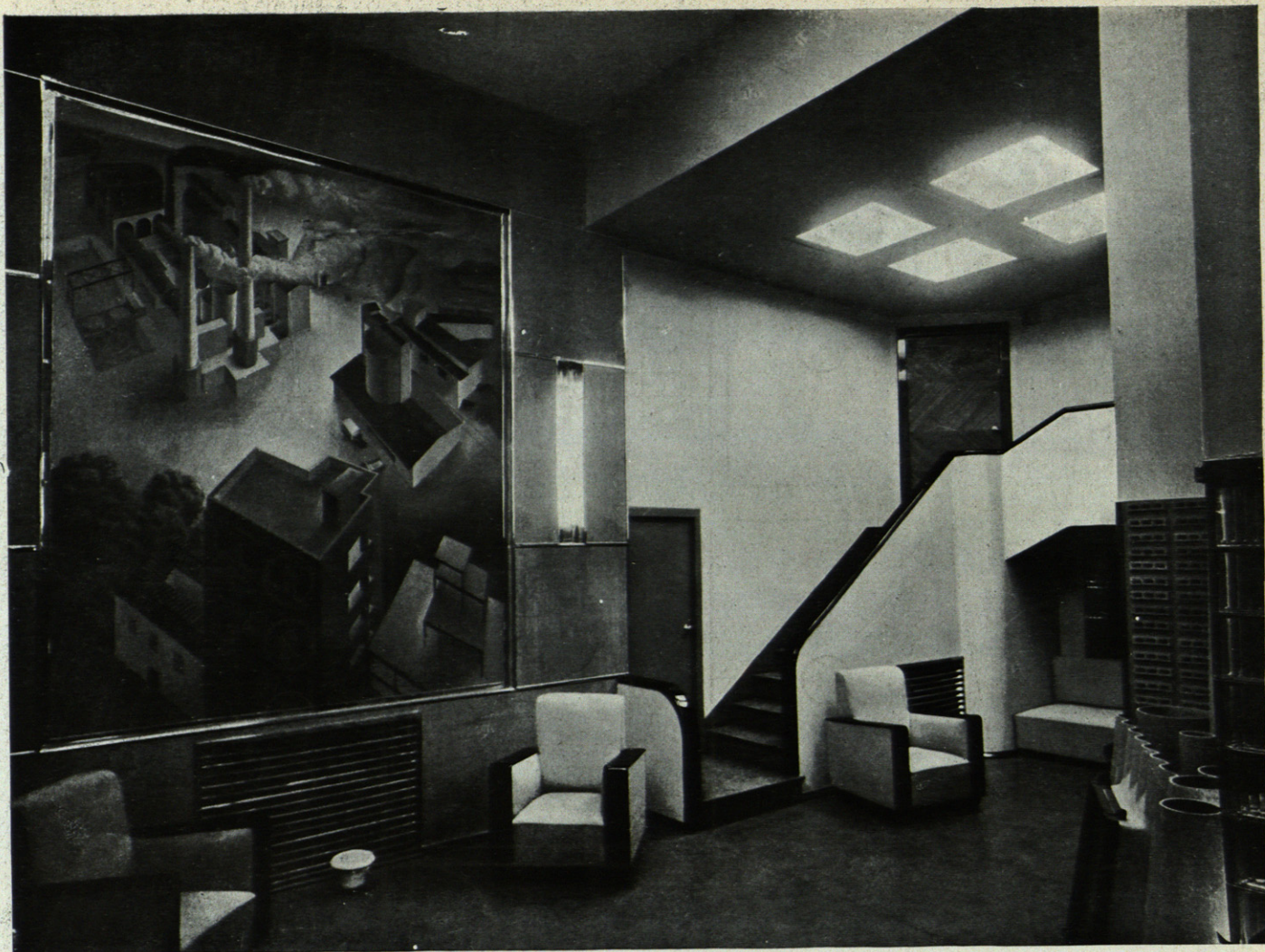
El local es de planta baja, y está situado en el paseo de Recoletos, número 8. Se ha vaciado un metro por debajo de la rasante para habilitar el despacho del jefe de ventas, y se ha construido una entreplanta con piso de hormigón armado para instalar una oficina capaz para cinco empleados, para cuyo acceso se ha construido una escalera con 12 alturas; en la segunda mesilla de esta escalera está la puerta que comunica la instalación de referencia con el portal de la casa número 2

de la calle de Olózaga, en donde se hallan situadas las oficinas generales de las Sociedades "Valderrivas".

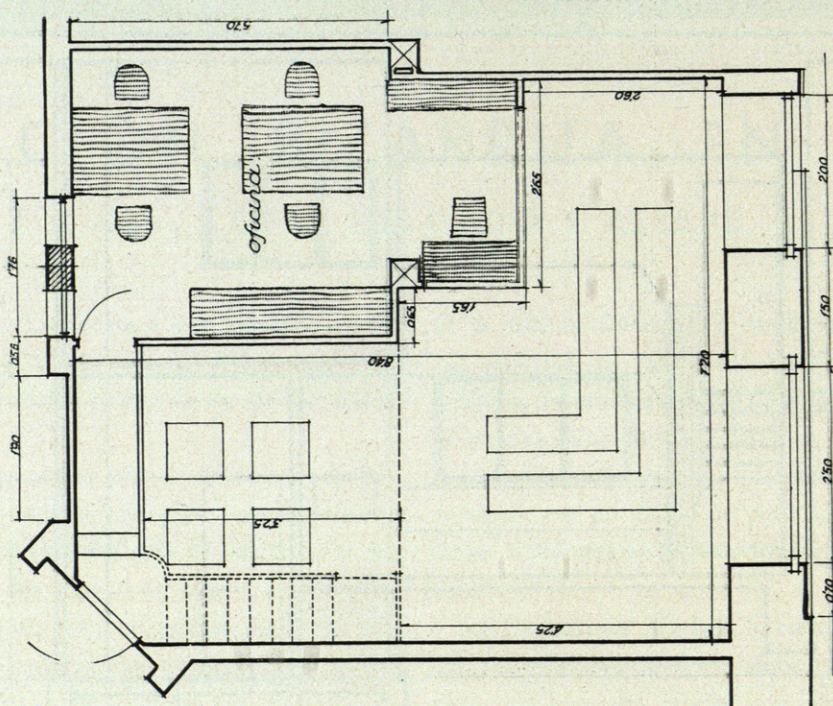
En la decoración hemos pretendido, con el empleo de los materiales "Valderrivas", hacer su propaganda y, a este efecto, el tabique de separación del *hall* o tienda y oficinas se ha revestido con un zócalo de pizarrita roja, frenteado con secciones transversales de material cerámico de un centímetro de espesor.

Los paramentos del *hall*, a excepción del tabique en escuadra, que es el anteriormente mencionado, se han chapado igualmente con pizarrita gris en una altura de 4,30 m.

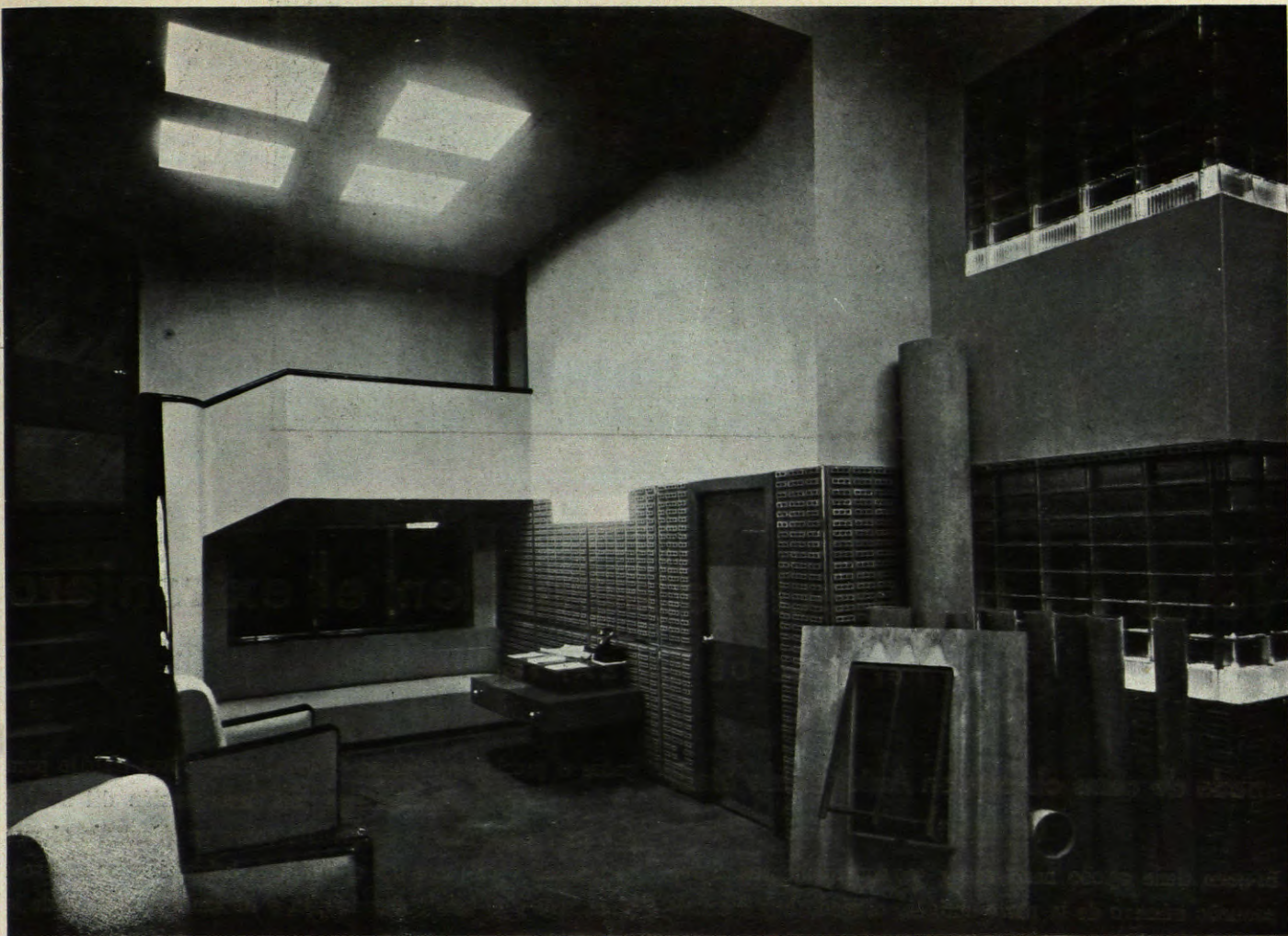
Por encima de los zócalos se han pintado los paramentos



INTERIOR DEL SALON DE EXPOSICIONES



ENTREPLANTA Y TECHOS



INTERIOR DEL SALON DE EXPOSICION

verticales y techos con pintura al óleo mate, de color verde esmeralda y gris semiblanco.

En el paramento lateral izquierdo se ha colocado un *panneau* de pintura al óleo sobre lienzo, alusivo a la fabricación del cemento y ladrillos, obra del artista Alfonso Ponce de

La carpintería de taller en huecos de paso es contrachapada en sapeli plumeado, con armadura de roble.

El pavimento de la tienda y oficinas y la escalera de acceso a la entreplanta es continuo, de madera sintética, de color es-carlata.

Los cubrerradiadores, zócalos, tapajuntas y guardacantos son de metal cromado.

La instalación eléctrica es a cinco circuitos para la iluminación de los diferentes techos, contruidos con bovedilla de *staf* y escayola. En los paramentos verticales de la tienda existe una instalación supletoria, con lámparas tubulares de un metro de longitud, colocadas en pequeños nichos, formados con tubos de pizarrita de 0,20 m. de diámetro, cortados por un plano diametral y empotrados en los muros. Los muebles de la instalación son dos mesas para revistas y prospectos, igualmente en madera de sapeli; un diván y tres sillones, tapizados con tejido color naranja, y brazos de ebanistería en ne-

gro, barnizados al *flating*, lo mismo que el pasamanos de la escalera.

Al trazar la fachada nos ha preocupado especialmente conseguir la mayor diafanidad, dentro de las cotas máximas que los huecos de puerta y escaparate permitían, al objeto de que se vea desde la calle en su totalidad la interior instalación, y los materiales que en ella se exhiben que no sean susceptibles de estar expuestos en el escaparate.

Se compone la fachada de un marco general de 0,75 m. de ancho, dos huecos de grandes dimensiones y una pilastra central que los separa. El zócalo y la jamba lateral derecha están chapados con *marmorit* negro, y el resto con pizarrita roja, con anchos tapajuntas del mismo material, cogidos con guardacantos, rodapiés y tornillos con cabeza de metal cromado.

El letrero principal, colocado en el dintel, es PIZARRITA, formado con letras, también en metal cromado, de 0,70 m. de altura, con un frente de pintura al duco sobre metal en color bermellón. Los demás letreros, igualmente con letras de metal cromado, van colocados en la pilastra central, y el texto dice: "Portland Valderrivas C. M. A. Representación de Fibrocementos Castilla, S. A."