

COLEGIO OFICIAL DE ARQUITECTOS

ANTONIO MAURA, 12, MADRID

Sumario: Estudio sobre el Albaicín (Granada), II, por F. Prieto-Moreno y Pedro Bidagor.—Casa de la Hermandad del Refugio (Zaragoza), por R. Borobio.—Acerca de la plástica en Arquitectura: obras de G. Kolbe, por Paul Linder.—Dos proyectos escolares: el de Atarfe, por A. Rodríguez Orgás y F. Prieto-Moreno, y el de Cádiz, por los Sres. Paramés, Diz y Rodríguez Cano.—Nuevo pabellón en la Residencia de Señoritas (Madrid), arq. C. Arniches.—Libros.—Revistas. Foto de la portada: Córdoba, la Mezquita y el río (Aviación militar).

ESTUDIO SOBRE EL ALBAICIN (GRANADA)

POR FRANCISCO PRIETO-MORENO Y PEDRO BIDAGOR

II

Si acertada es la disposición urbanística del Albaicín y variado su desarrollo histórico, igualmente interesante es cuanto se refiere al detalle: plazas, calles, casas y jardines. Estos elementos, que tanto se han ensalzado por su valor romántico, desde luego indiscutible, son además modelos de funcionalismo y composición, cualidades que se acusan tanto en la distribución adecuada de elementos en zonas, y éstas entre sí, como en la propia perfección de cada detalle. Su gran variedad, por otra parte, no perjudica a la unidad del conjunto, debido a la armonía general de dimensiones, de modulación y de sencillez; así se comprende que convivan diversas épocas y diferentes estilos sin estorbarse, y muy al con-

trario, dando lugar a una nota especial muy pintoresca y muy española.

Dada una ligera idea del conjunto del barrio en un pasado artículo, mostramos ahora dos ejemplos de detalle: una plaza y una casa. La plaza es la más conocida: San Nicolás; la casa, la mejor conservada de las moriscas que han llegado hasta nosotros.

PLAZA DE SAN NICOLÁS

Las plazas del Albaicín son numerosas y las funciones que desempeñan muy distintas. Las más importantes son los centros cívicos y las colocadas ante las iglesias. Cuatro pueden destacarse especialmente sobre las demás: 1.ª, la plaza Larga, rectangular, cruce de las dos

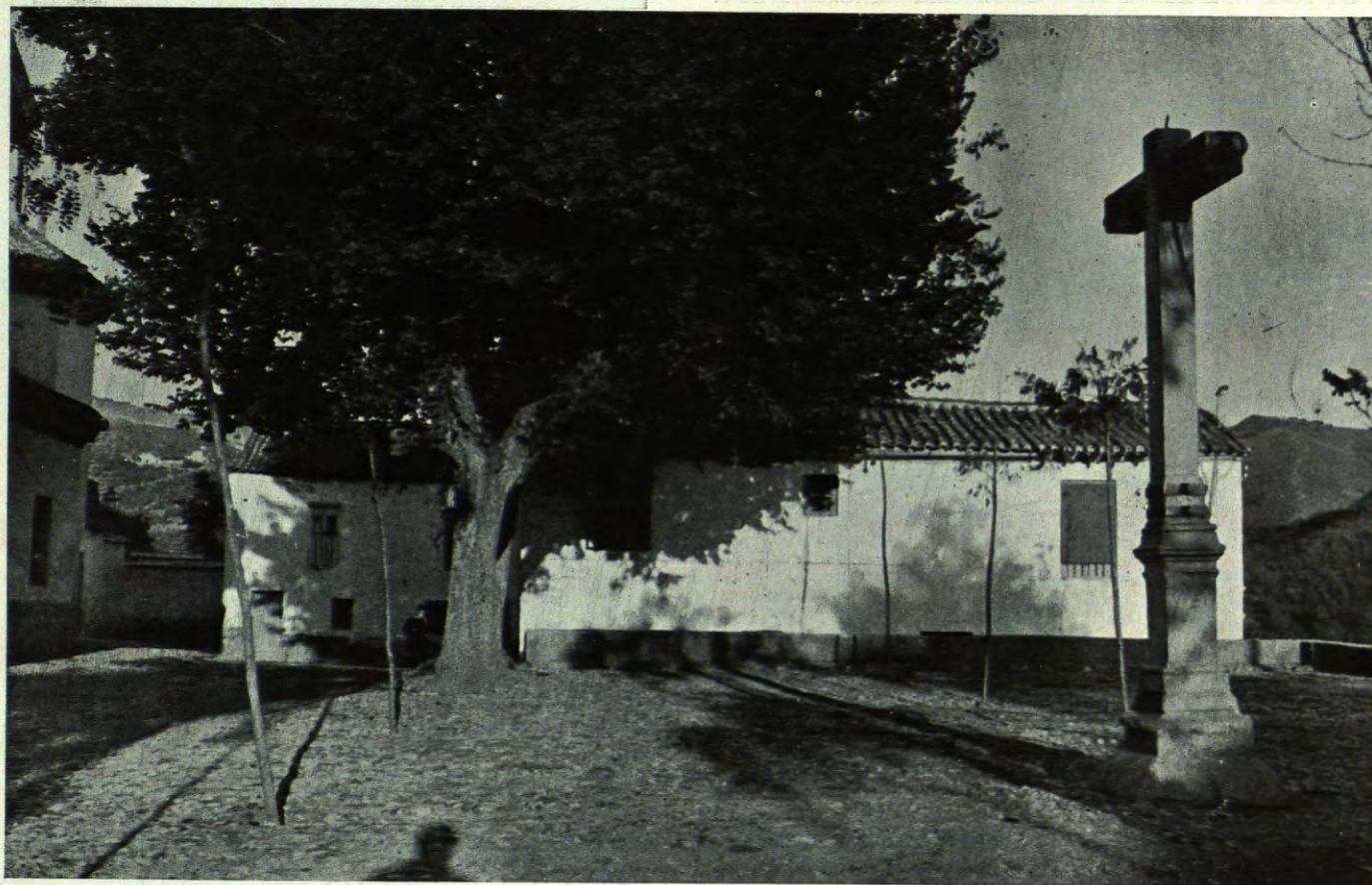
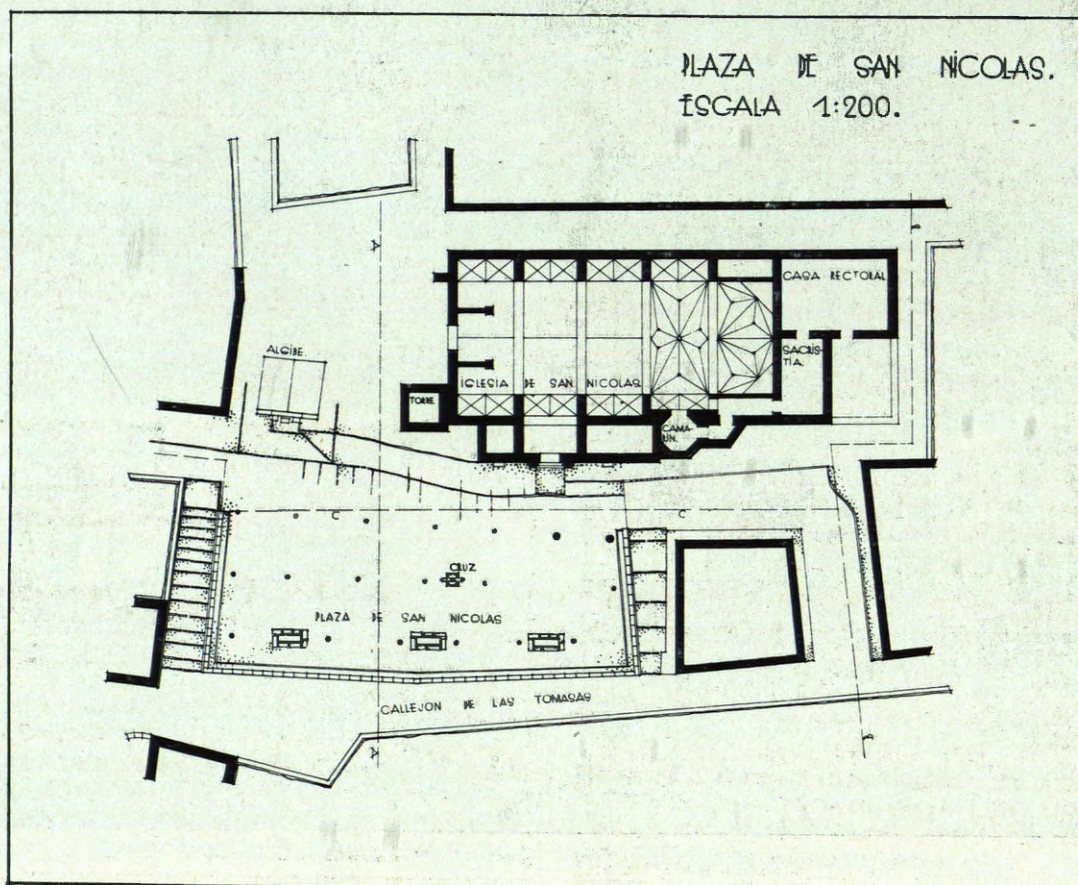


Foto 1



2

3





vías más importantes y lugar de mercado y comercio; 2.^a, San Miguel, ante la iglesia del mismo nombre, rectangular, tratada en monumental y de esparcimiento; 3.^a, el Salvador, con esta iglesia, triangular y en pendiente, puramente monumental; 4.^a, San Nicolás, plaza abierta, aterrazada, en el centro del barrio, ante la iglesia de máxima devoción, lugar de descanso, de romería y de turismo.

Conceptos generales comunes a todas son: responder a una función concreta y limitada, lograr un ambiente acogedor, cerrándolas convenientemente; obtener accesos agradables, cuidando las entradas y ofreciéndolas por sorpresa; sacar partido a los elementos característicos, realzando su importancia; imponer una armonía de altura y módulo a todas las edificaciones; disponer sencillos elementos (cruces, algibes, escalinatas, bancos, árboles) que valoricen las distancias y distribuyan las partes de funciones diferentes; cuidar las circulaciones y destacarlas con los cambios de pavimento y las direcciones de los desagües.

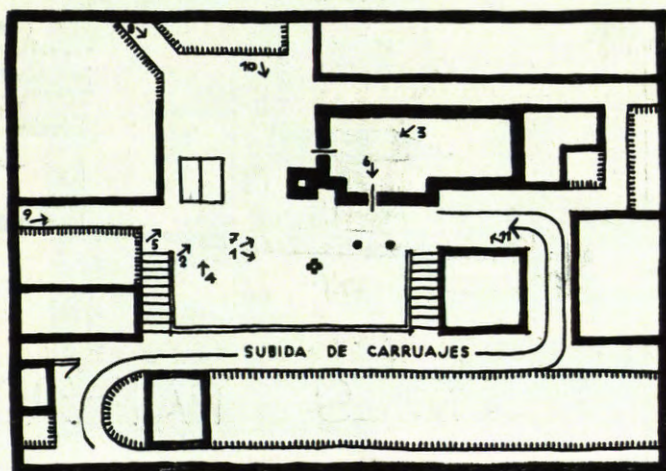
La plaza de San Nicolás es la más importante por su situación destacada, su tipismo y sus vistas incomparables.

Está situada en el corazón del barrio, en el punto más alto de la colina, frente a frente de la Alhambra. Es la única plaza abierta del Albaicín, y lo está solamente por un lado, y aun relativamente, pues la Alhambra y la Sierra Nevada son un escenario que, aunque un poco lejos, limitan la parte abierta.

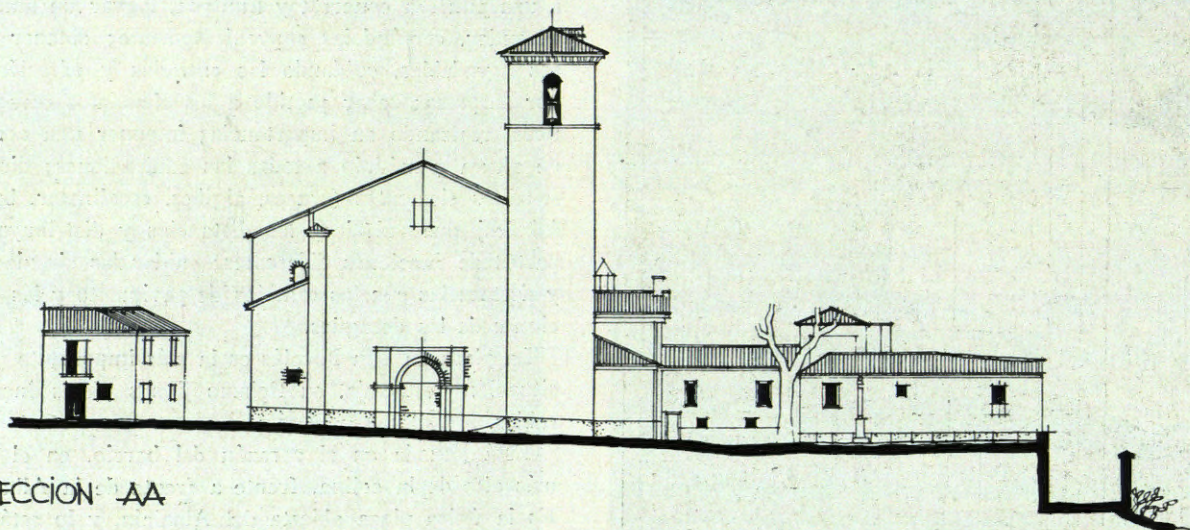
Lo más característico de esta plaza es su disposición en terraza, con escalinatas a ambos lados; en esta forma se consigue una superficie horizontal de esparcimiento ante la iglesia y se resuelve perfectamente la circulación de vehículos ante la plaza, sin molestar lo más mínimo la vista hacia sur y poniente que desde la terraza se domina.

Motivos de composición de la plaza son: la iglesia de San Nicolás, un algibe, una cruz, el arbolado y las casas y tapias que la rodean.

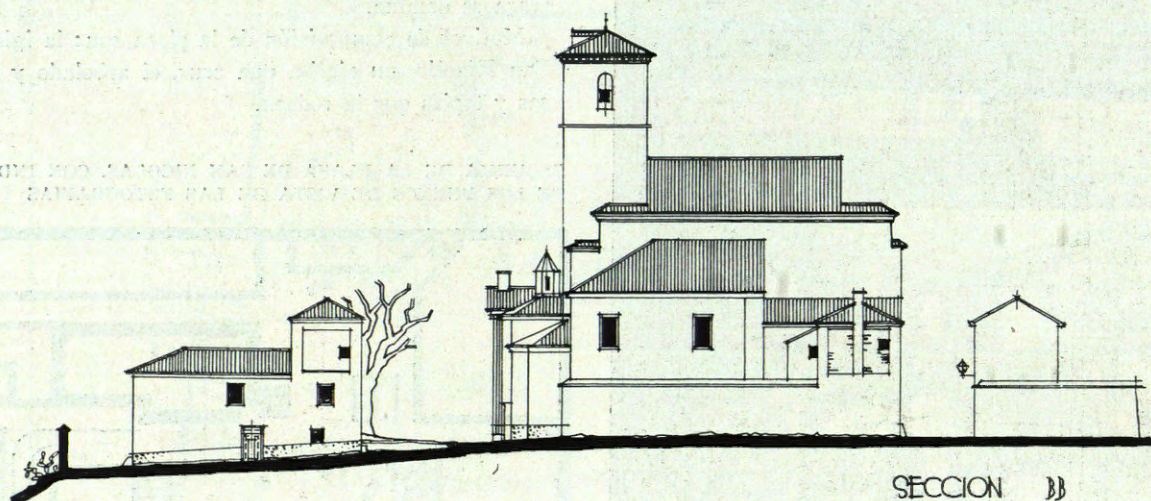
ESQUEMA DE LA PLAZA DE SAN NICOLAS, CON INDICACION DE LOS PUNTOS DE VISTA DE LAS FOTOGRAFÍAS



PLAZA DE SAN NICOLAS.

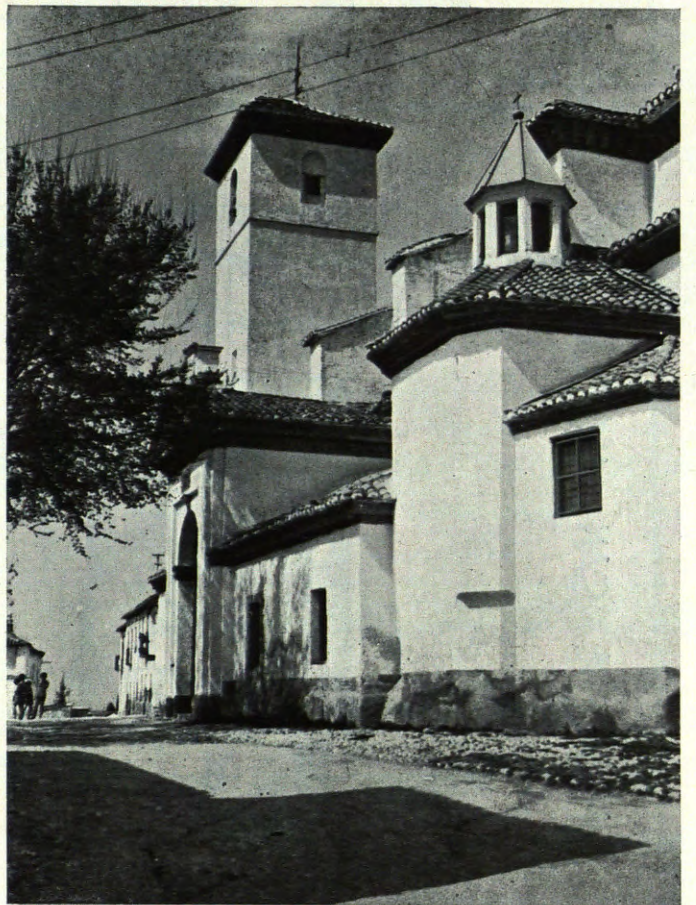
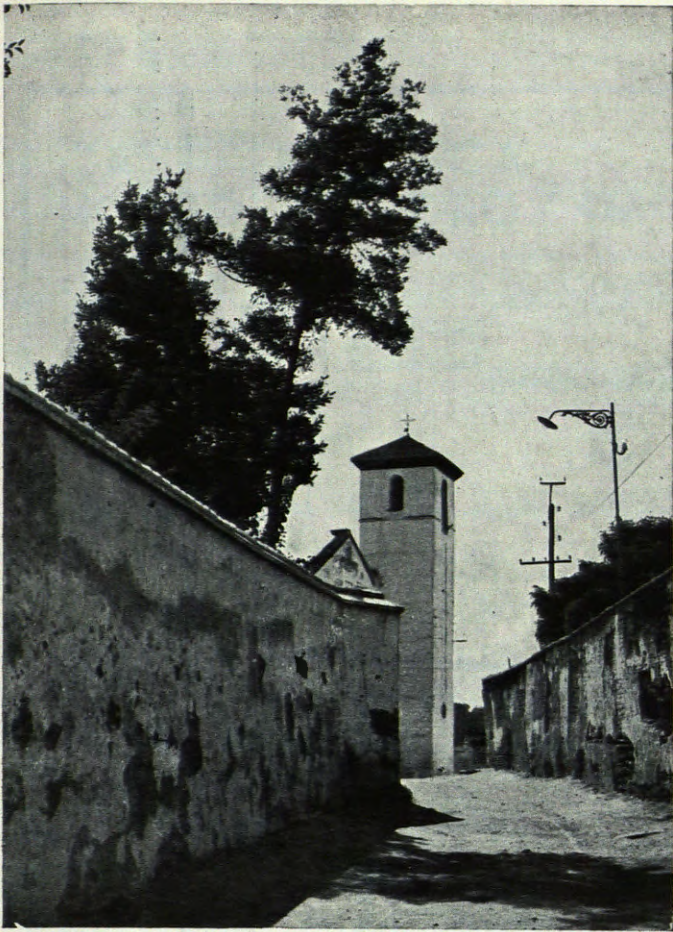


SECCION AA

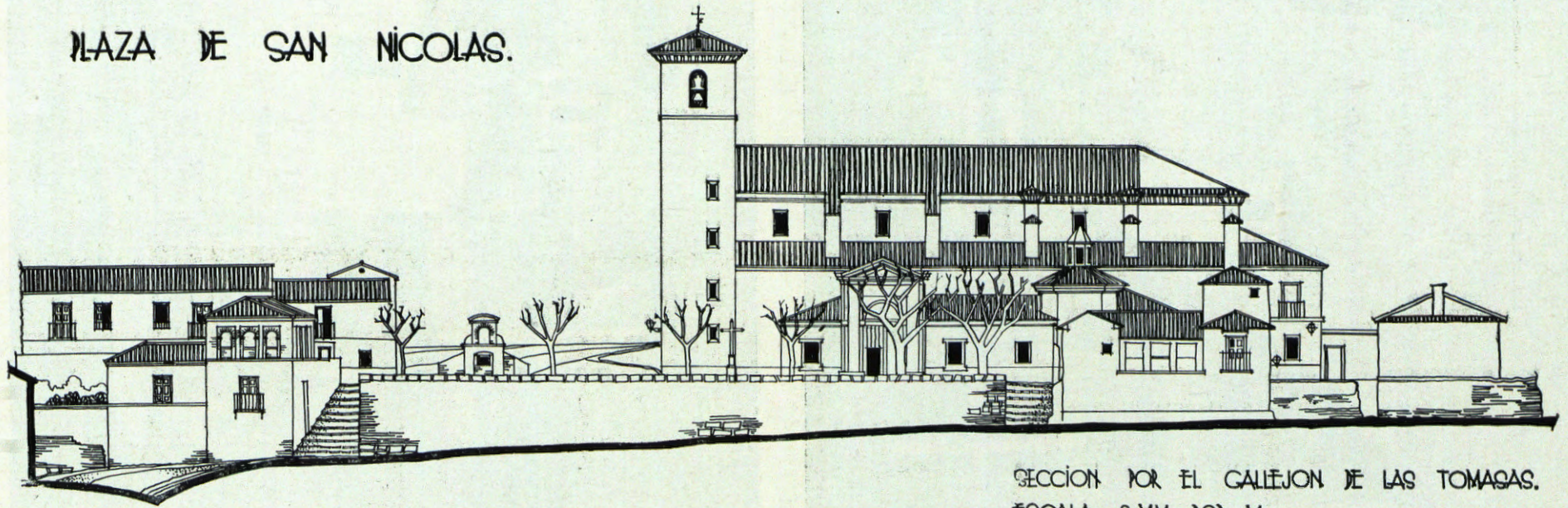


SECCION BB

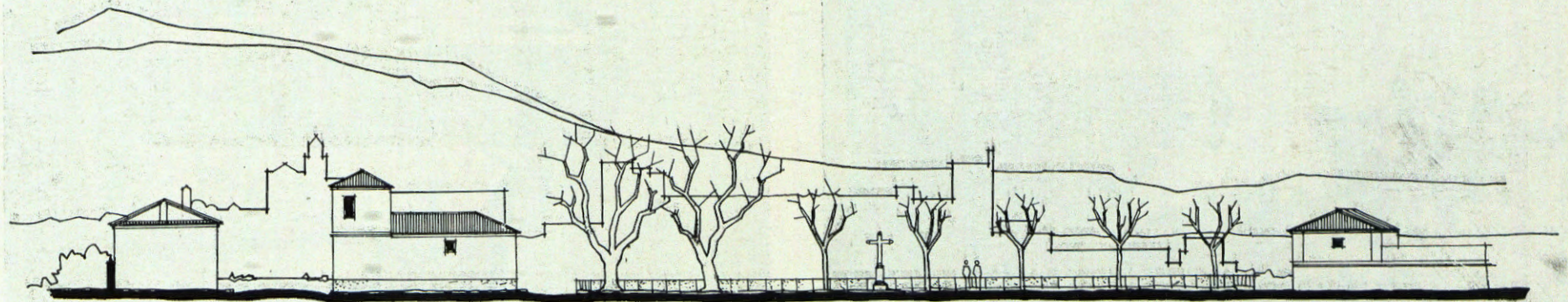
SECCIONES TRANSVERSALES ESCALA 1:200



PLAZA DE SAN NICOLAS.



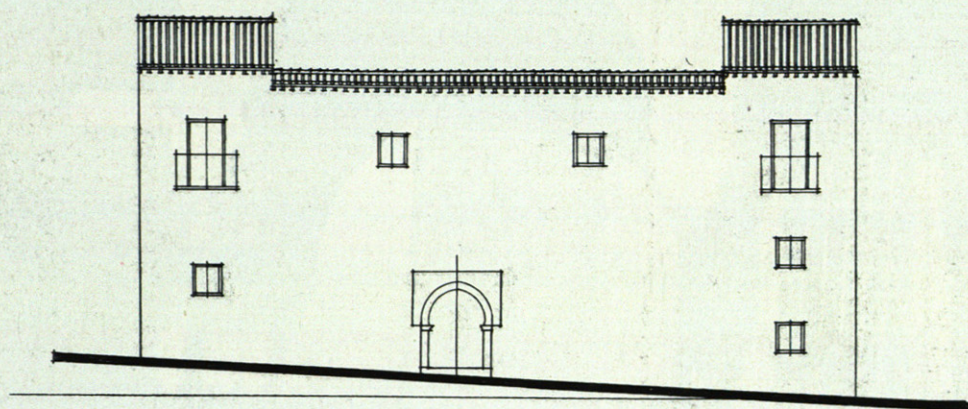
SECCION POR EL CALLEJON DE LAS TOMASAS.
ESCALA 8 MM. POR M.



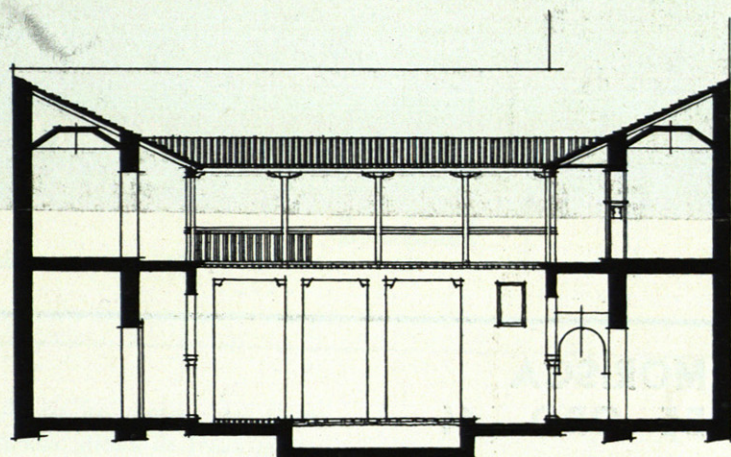
SECCION HACIA LA ALHAMBRA.

PLAZA DE SAN NICOLAS . ALMACIN . ESCALA 1:200 .

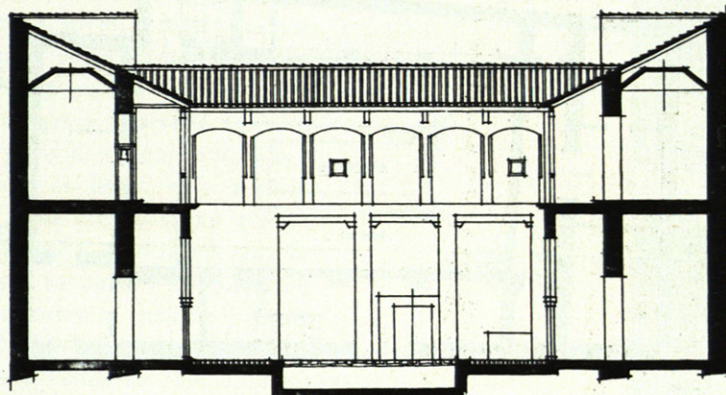
CASA MORISCA HORNO DE ORO 14



FACHADA

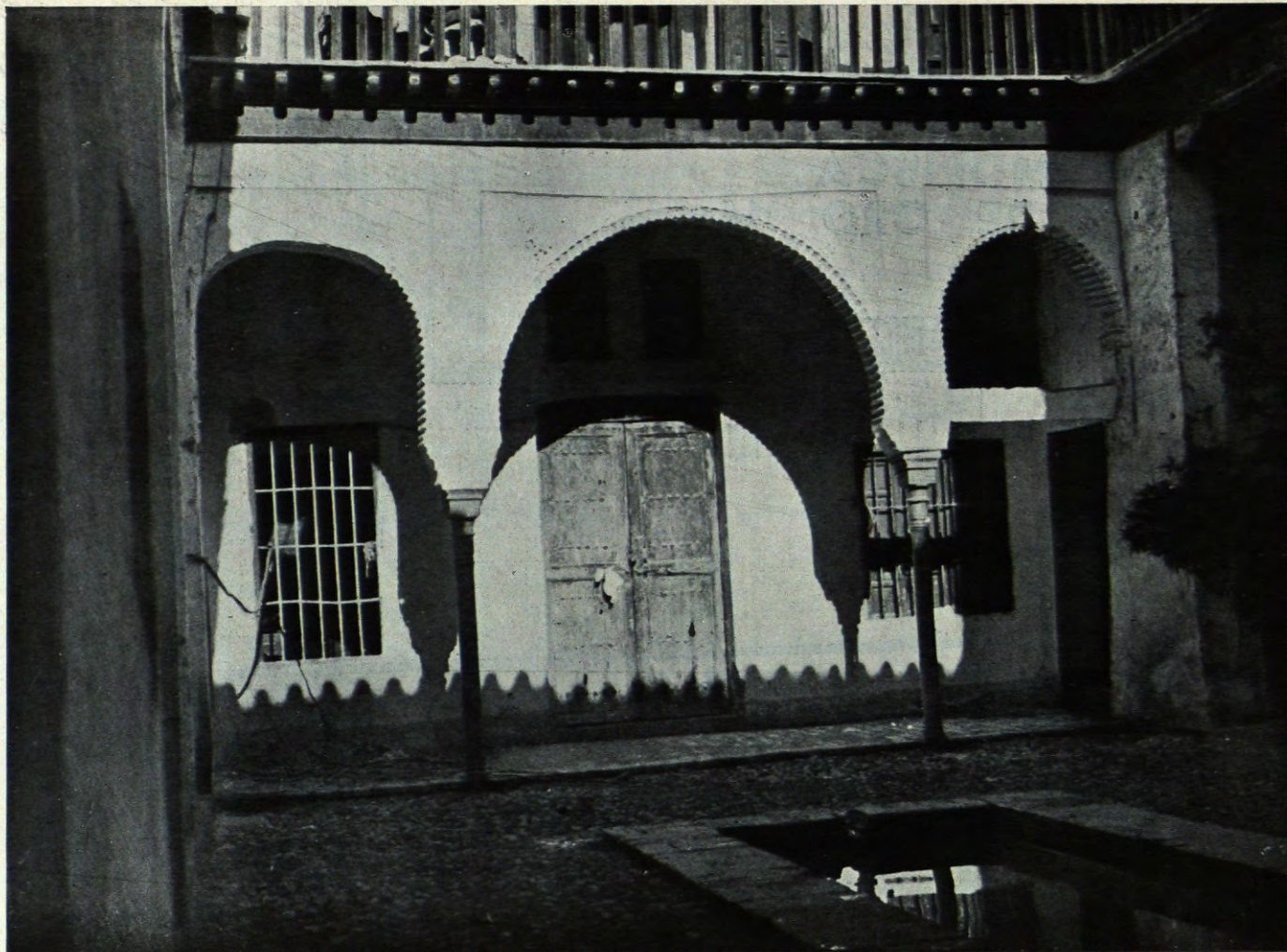


SECCION AA



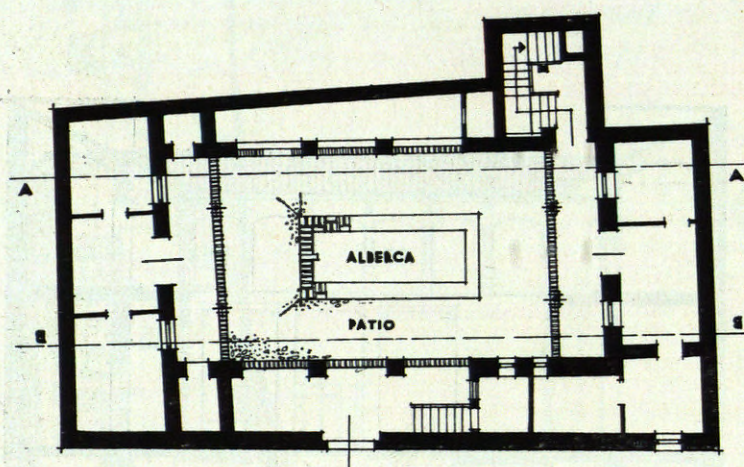
SECCION BB

ESCALA 1:100



VISTA DEL PATIO

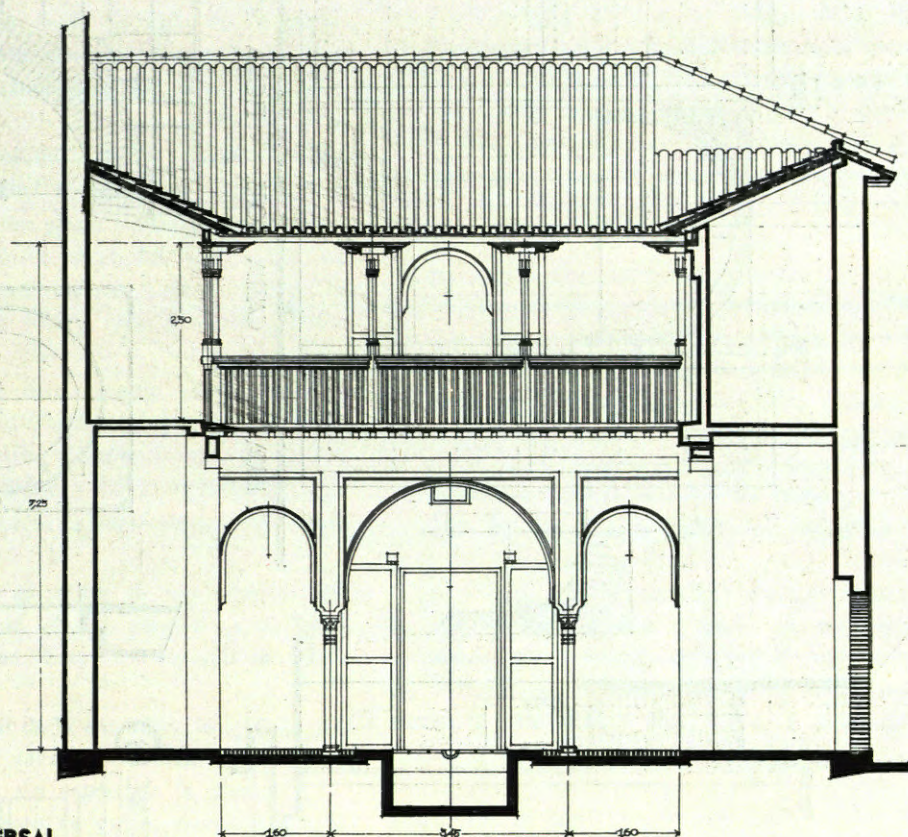
CASA MORISCA HORNO DE ORO 14



PLANTA BAJA.

ESCALA 1:100.

**CASA MORISCA
HORNO DE ORO 14.**



SECCION TRANSVERSAL

ESCALA 1:33

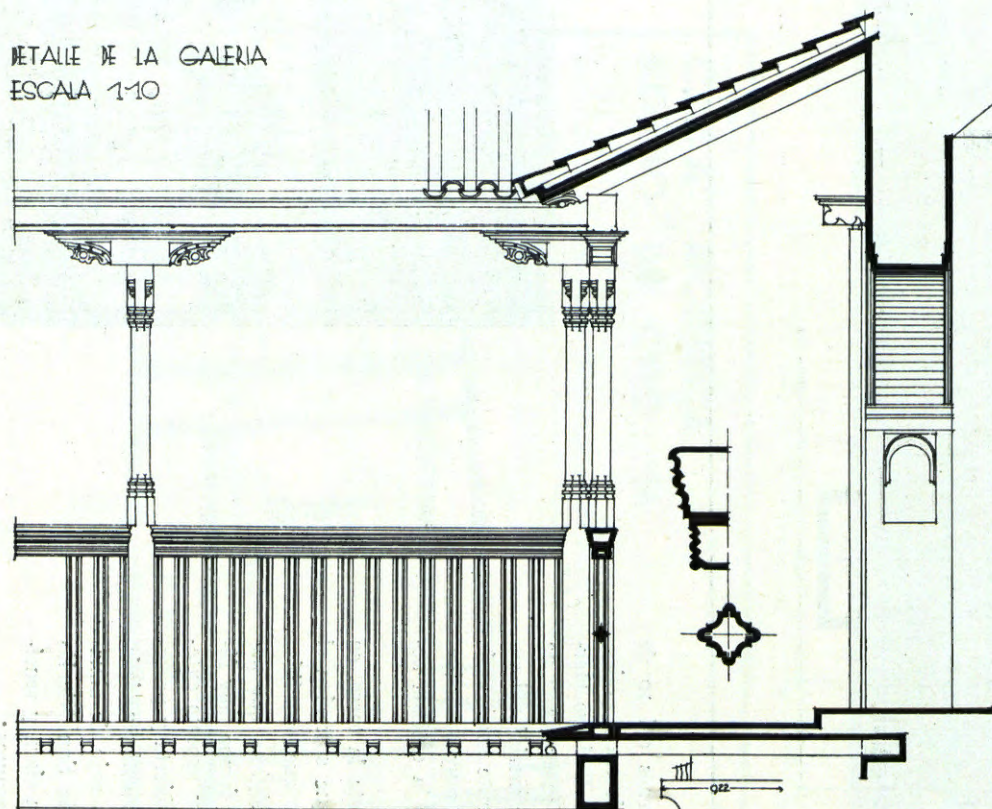
La iglesia fué incendiada en los sucesos del 10 de agosto del año pasado; era una iglesia de traza gótica, de una nave, levantada en el año 1525 por Rodrigo Hernández sobre las ruinas de una antigua mezquita. Esta mezquita parece ser que alzaba su frente meridional sobre el muro de contención que actualmente sostiene la plaza. En 1543 se construyó la torre, y muy posteriormente, en la época barroca, se adosaron la entrada actual, el camarín y algunas dependencias.

Después del incendio se conserva intacta la torre, en perfecto estado los muros y los arcos que sostenían el antiguo artesonado mudéjar; es decir, que, perdidas irremisiblemente todas las joyas arqueológicas que poseía, permanece en pie su estructura, y en forma muy fácil de restaurar por completo su masa y aspecto exterior; bastaría para ello reconstruir la cubierta y proceder a una limpieza general. Su fachada está encalada, con las impostas y cornisas pintadas en rojo de almagra. Toda la composición de la plaza de San Nicolás va buscando el valor pintoresco de forma clara y sencilla; como ideas que presiden en ella destacamos:

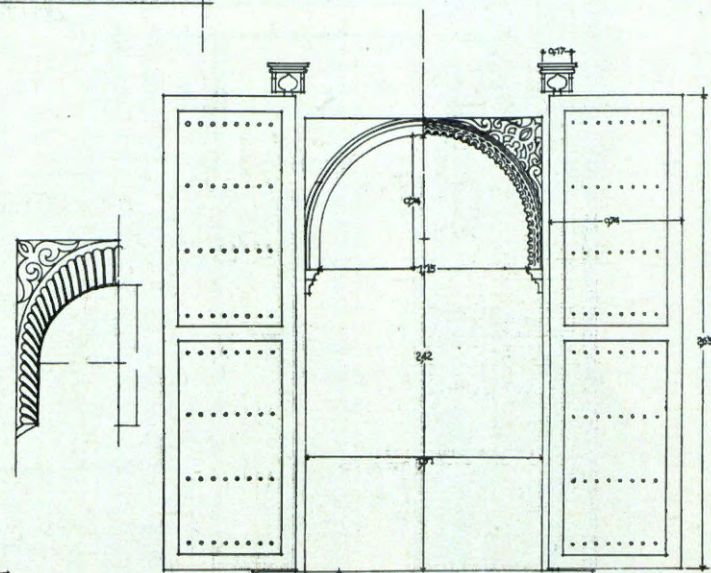
a) El paralelismo de los ejes de la iglesia, la plaza y la colina; así se obtiene para el espectador de la Al-



DETALLE DE LA GALERIA
ESCALA 1:10

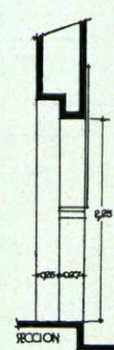
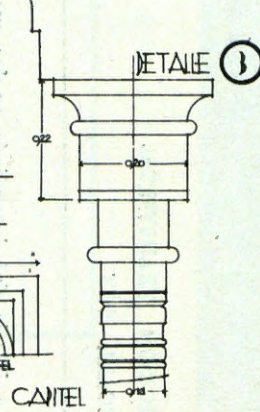
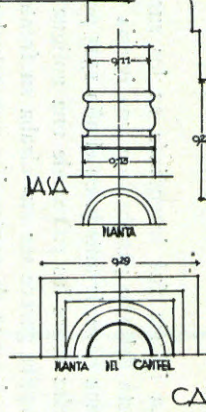
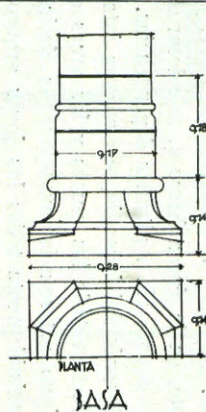
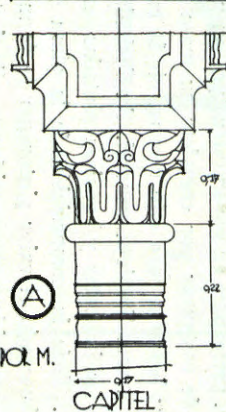


CASA MORISCA EN LA CALLE DEL
HORNO DE ORO N° 14. DETALLES.

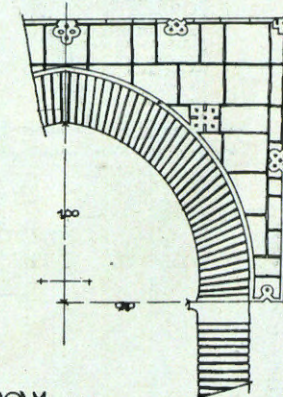
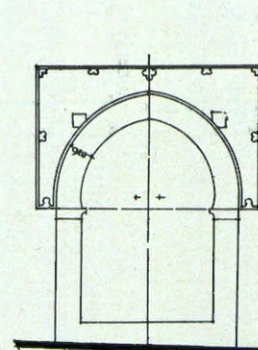


PUERTA DE LA GALERIA NORTE. ESCALA 1:10.

DETALLE (A)
ESCALA
30 CM. POR M.



PUERTA DE ENTRADA. ESCALA 5 CM. POR M.



DETALLE.
ESCALA
10 CM. POR M.

hambra un conjunto horizontal, acentuado por las construcciones contiguas del convento de las Tomasas y las Atarazanas, formando un grupo muy completo.

b) El descentramiento de la fachada de la iglesia respecto de la plaza, a pesar del paralelismo de sus ejes; esto origina un curioso emplazamiento de la torre y de la entrada a la iglesia.

c) La posición central de la torre, atrayendo todas las miradas y dando unidad al conjunto.

d) La disposición de un plano continuando la fachada de la iglesia por medio de un aligibe, de muy estudiadas proporciones, y las casas de una calle de acceso. En este plano se dibuja una silueta muy graciosa de composición.

e) La disposición de una segunda plaza en ligera pendiente tras este plano, ofreciendo en segundo término un nuevo plano paralelo al anterior; así se da a la plaza sentido de profundidad y un gran ambiente.

f) La convergencia hacia la torre de las calles confluyentes.

g) La colocación en el centro de una cruz de piedra, que sigue marcando el eje general y coadyuva al sentido de profundidad. Esta cruz ha sido derribada recientemente.

h) La posición lateral de la entrada a la iglesia, protegida con dos grandes olmos, con fácil acceso desde la vía de tráfico rodado sin entrar en la plaza.

La plaza tiene pavimento de guijo, marcando las líneas de desagües; la terraza está limitada con un pretil de piedra de poca altura para sentarse sobre él; hay además unos cuantos bancos y unas filas de pequeñas acacias.

Como se ve, no se ha descuidado ni olvidado el más pequeño detalle, y el resultado es perfecto. Es un elemento de alto valor en el alma del Albaicín y de Granada, y su protección y conservación es tan interesante como la de los edificios mejores de los tiempos pasados.

CASA MORISCA EN LA CALLE DEL HORNO DE ORO, NÚM. 14.

Hay gran variedad de tipos de casa en Albaicín, y su estudio es particularmente interesante, por darnos el desarrollo de la evolución de necesidades y estilos, conservando constantemente durante el proceso un cierto número de ideas y procedimientos, que con ello adquieren un valor de permanencia digno de ser conocido.

Punto inicial de la evolución es la casa árabe. Son muy escasos los restos que se conservan de esta época, y ninguno es de arquitectura popular; en cambio, sí existen unas ocho casas moriscas (construidas antes de 1570 por artífices moriscos según su tradición) que están calcadas de las árabes. Estas casas y el barrio descubierto en la Alcazaba de la Alhambra nos

definen con claridad el tipo de casa árabe, cuya disposición más perfecta es la misma que la de los grandes palacios de la Alhambra, los llamados patio de los Leones y patio de la Alberca. Un modelo de él, reducido a las dimensiones de una casa privada, es la casa morisca de la calle del Horno de Oro, número 14, que es la mejor conservada de las que han llegado a nuestros días.

Su distribución ha sufrido alteraciones y no corresponden a su estado primitivo la entrada, la escalera y los huecos de fachada, que debieron ser muy pocos y pequeños.

Elemento predominante es el patio; en sus extremos hay dos arcadas sobre ligeras columnas que dan paso a los dos cuerpos principales del edificio. Estos contienen el mejor aposento de la casa: la sala con sus alcobas en los extremos. De estas alcobas sólo quedan indicios; originariamente tienen el piso más alto que el del resto de la sala y presentan hacia ella un arco decorado. El patio tiene galería superior de madera, de tipo francamente mudéjar; esta galería se repite en todos los tipos de vivienda posterior.

La entrada, que se hace hoy día por el centro de la fachada y directamente al patio, no corresponde a la primitiva, que debió hacerse por el ángulo sur, según los indicios que allí aparecen, y en ángulo recto. Esta forma de entrar en la casa árabe es característica y se conserva después en los tipos que de ella se derivan. Lo mismo el descentramiento del portal con el eje del patio, que se conserva en casi todas las casas del Albaicín y de la ciudad, diferenciándose del portal y patio sevillano.

La vida árabe se nos muestra con característica especial en esta casa sin apenas hueco en fachada. Todo el lujo de la decoración se lleva al interior: el patio con su alberca, las arcadas reflejándose en ésta, las galerías de madera tallada, las puertas, todo está dispuesto para hacer la vida agradable dentro de ella.

Las cubiertas vierten todas al interior, presentando la fachada un mínimo de tejado para guarecer el paramento. Las canalizaciones de aguas limpias y sucias se llevan a cabo con escrupulosidad.

La casa morisca ha de influir mucho en los tipos que le suceden; la alberca sufre algunas variantes, suprimiéndose en el palacio Renacimiento y apareciendo después en los cármenes, aunque ya con otra función.

Del lujo en el interior de las casas en la época árabe nos da una idea la siguiente descripción de Conde en la historia de la dominación de los árabes en España. Dice:

“Dentro de las casas había grandes y frescas salas con alcobas, paredes y techos de oro y azul y con muchos labrados de menudos azulejos; el agua, corriendo por hermosas tajas de mármol refrescaba estas estancias. La moda creó tan elegante arquitectura, que en Granada llegó a brillar en los días de Yusuf como una taza de plata engarzada en jacintos y esmeraldas.”