

# ARQUITECTURA

ÓRGANO DEL COLEGIO OFICIAL DE ARQUITECTOS DE MADRID

AÑO XIV - NÚM. 160

MADRID - ANTONIO MAURA, 12

AGOSTO 1932

## GRUPO ESCOLAR "PABLO IGLESIAS" EN EL ESCORIAL

(ADAPTACIÓN Y REFORMA DE LAS ANTIGUAS CABALLERIZAS)

ARQS., RICARDO G. GUERETA Y FERNANDO SALVADOR

Las Caballerizas Reales de El Escorial, de gran sabor local, constaban de tres edificios agrupados alrededor de un gran patio central. El de la derecha, lindante con la calle de Juan de Toledo, era una crujía de 9,35 metros de anchura, destinada a cuadras; el de la izquierda, de la misma anchura que el anterior, era un porche sustentado por pilastras de piedra granítica en su fachada al patio, y por un muro de mampostería en la opuesta, lindante con un patio que forma parte de esta finca. Por último, por el testero, cierra el solar un edificio de una sola crujía y dos plantas, cuya fachada posterior linda con la calle del Calvario, distribuido en diferentes cuartos-habitaciones en la planta primera, y en la forma siguiente en la baja: un porche para carruajes en la parte central, pajera y escalera a la derecha, y cuadras a la izquierda. El patio central, magnífico, tiene una anchura media de 15 metros y una longitud media aproximada de 51 y medio.

Estos edificios estaban abandonados, siendo verdaderamente lamentable su estado de conservación.

La República, al hacerse cargo de estos edificios, dispuso que, previas las obras necesarias, se dedicase a grupo escolar, al que se acordó dar el nombre venerado del fundador del socialismo español y de las organizaciones obreras españolas.

El grupo escolar se ha distribuido inspirándose en las instrucciones de la Oficina de Construcción de Edificios-Escuelas, en la forma siguiente:

Las dos naves longitudinales, situadas a derecha e izquierda de la entrada, tienen acceso, inmediato a la puerta de entrada al grupo, por vestíbulos dobles, que

tienen por objeto evitar las corrientes de aire, y con ellas el enfriamiento de los locales. Estos vestíbulos comunican con los guardarropas y pequeños despachos para los maestros.

De los segundos vestíbulos se pasa a unos pasillos de 1,60 metros de anchura, que, a su vez, dan acceso a las cuatro aulas que hay en cada nave, aulas que miden seis metros de anchura por una longitud variable de unos nueve metros aproximadamente, estando alumbradas por ventanales que toman luz y aire del patio central.

Estas aulas tienen capacidad para unos 40 escolares cada una.

Al extremo de la nave izquierda, de más longitud que la derecha, se dispone un local para sala de profesores, y otros dos, anejos a éste, para ropero y aseo de profesores.

El cuerpo de edificio del testero está distribuido en la forma siguiente: En la planta baja se destina la parte central a biblioteca y museo escolar, con un pequeño local anejo para archivo y un vestíbulo que independiza la biblioteca y pabellón de aseo y permite una más fácil circulación. En los departamentos extremos de derecha e izquierda se han instalado los retretes, urinarios y lavabos.

Las tazas de los W. C. son de gres cerámico inglés, de la mejor calidad, y están dispuestas en forma tal que, alojados en sus bordes superiores, hay dos trozos de madera de roble, sobre los que asientan los niños. Es el modo más práctico de evitar el tabloncillo.

La escalera da acceso a la planta primera, que se



distribuye en un cuarto-habitación para el conserje, un gran local para cantina escolar y la cocina y "office" correspondientes.

El patio, que tenía una pendiente muy pronunciada y estaba empedrado con canto rodado, se ha dividido en dos tramos de muy reducida pendiente, que se comunican por medio de una escalinata de piedra.

La estructura de esta construcción ha sido respetada con gran cuidado, tanto en sus elementos sustentantes como en los sustentados, limitándose a la consolidación de unos y otros.

Los materiales empleados en esta obra, muchos de ellos suministrados por el Ayuntamiento de El Escorial y otros proporcionados por su intervención, han sido de primera calidad. La mano de obra de los obreros de la localidad es buena y barata, pues han trabajado con verdadero afán, y es justo hacerlo constar así y demostrarles el reconocimiento que merecen.

En las cimentaciones se ha empleado el hormigón hidráulico; en los tabiques de separación de las aulas, el ladrillo hueco doble; en los muros, el ladrillo ordinario recocho; en los vierteaguas, la piedra granítica; en los enfoscados, el mortero de cemento; en los blanqueos a la llana, el yeso blanco; en los techos, el cañizo de entramado metálico; en los solados, la loseta hidráulica de la localidad, sentada con mortero de cemento, sobre cama de hormigón hidráulico.

La carpintería se ha labrado en madera de pino procedente de Peguerinos, siendo de la misma madera los tapajuntas y armaduras de los pisos de las aulas, que son de arpillera.

Los pisos de los aseos son de azulejo de Castellón, sentado con mortero de cemento.

La pintura de muros y techos se ha hecho a la colamina; la de los enfoscados de fachadas, con silicato de potasa inglés, y la carpintería y frisos, al óleo, preparando la pintura con aceite clarificado.

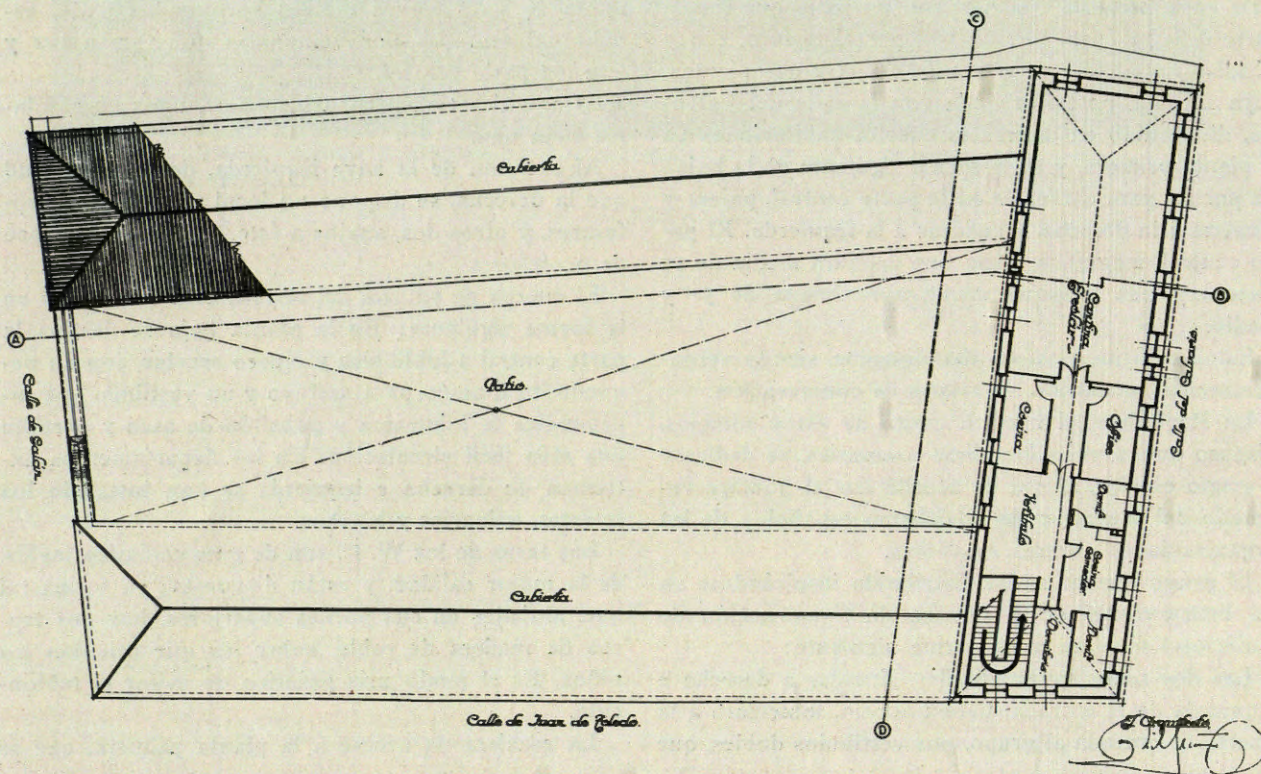
La vidriera es de vidrio sencillo, del país, lo mismo que los herrajes, que son de primera calidad. Las vidrieras son de guillotina.

La instalación de luz se ha hecho empotrada con tubo Bergman y cable Pirelli marca I. K. B., compuesto de cobre estañado, goma vulcanizada, trenza de algodón y barniz negro.

Los urinarios y lavabos son de loza de primera calidad, y las tazas de los retretes, de gres cerámico inglés de la mejor calidad.

El solar sobre que se asienta este Grupo Escolar mide en proyección horizontal una superficie de 2.127 metros cuadrados con 37 decímetros, también cuadrados.

El coste de las obras realizadas ha sido, en números redondos, de 100.000 pesetas, correspondiendo al metro cuadrado de aula 204 pesetas, y a cada una de las aulas, de unos 60 metros cuadrados, 12.500 pesetas.



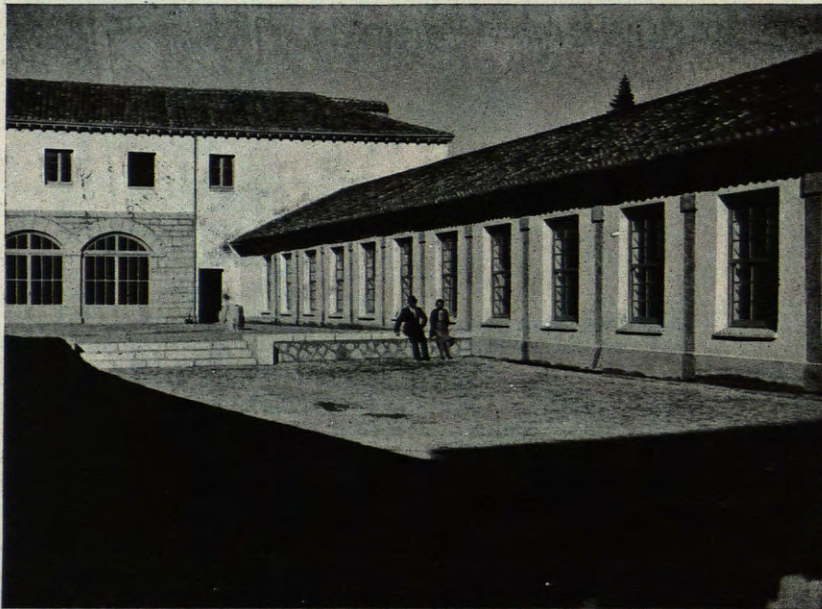






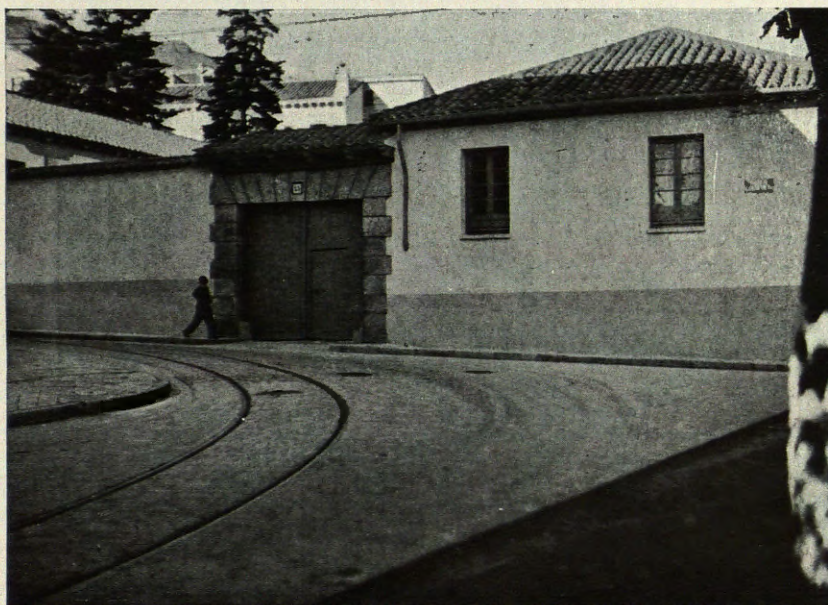
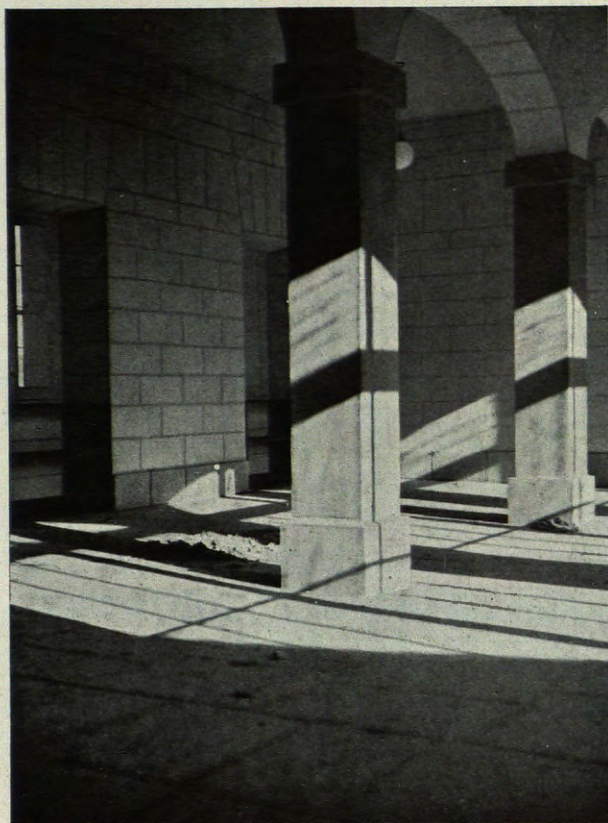


DETALLES DEL GRUPO ESCOLAR "PABLO IGLESIAS" EN EL ESCORIAL

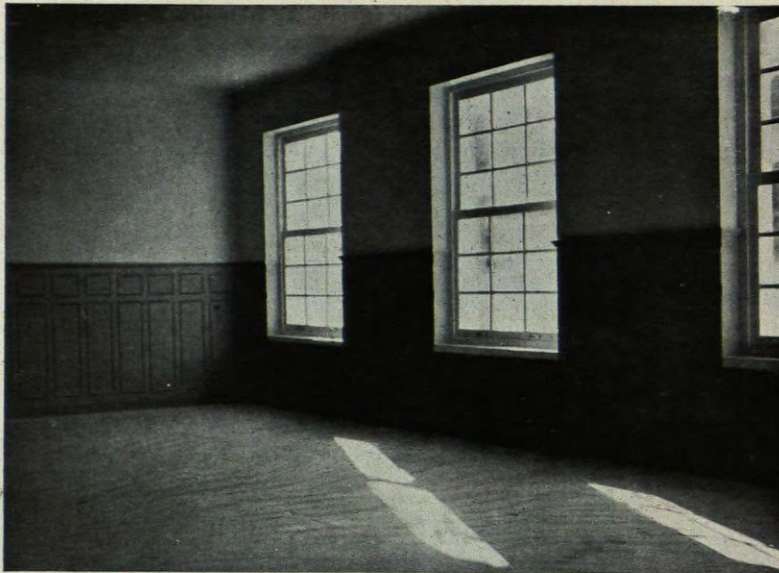




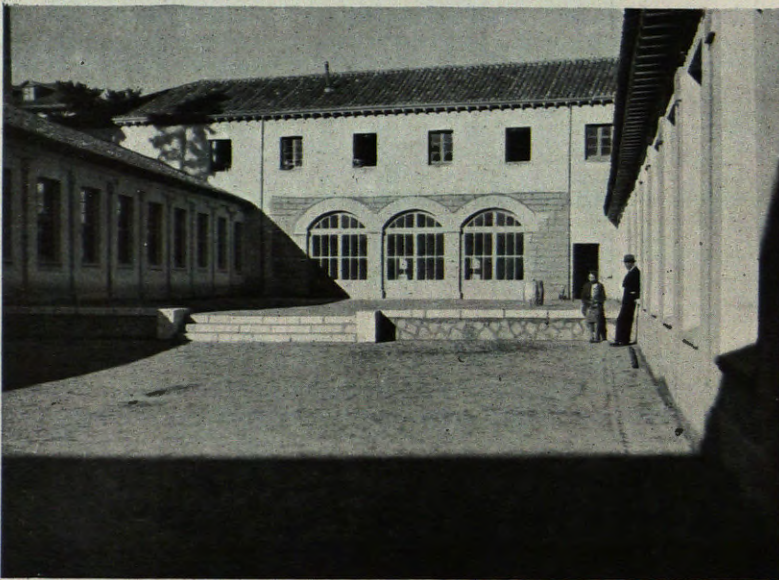
DETALLES DEL GRUPO ESCOLAR "PABLO IGLESIAS" EN EL  
ESCORIAL







DETALLES DEL GRUPO ESCOLAR "PABLO IGLESIAS" EN EL ESCORIAL (REFORMAS Y ADAPTACION)



Arqs., Guerceta y F. Salvador.