

DEL PROYECTO PARA TEATRO EN CHARKOW.

Arq., M. Breuer.

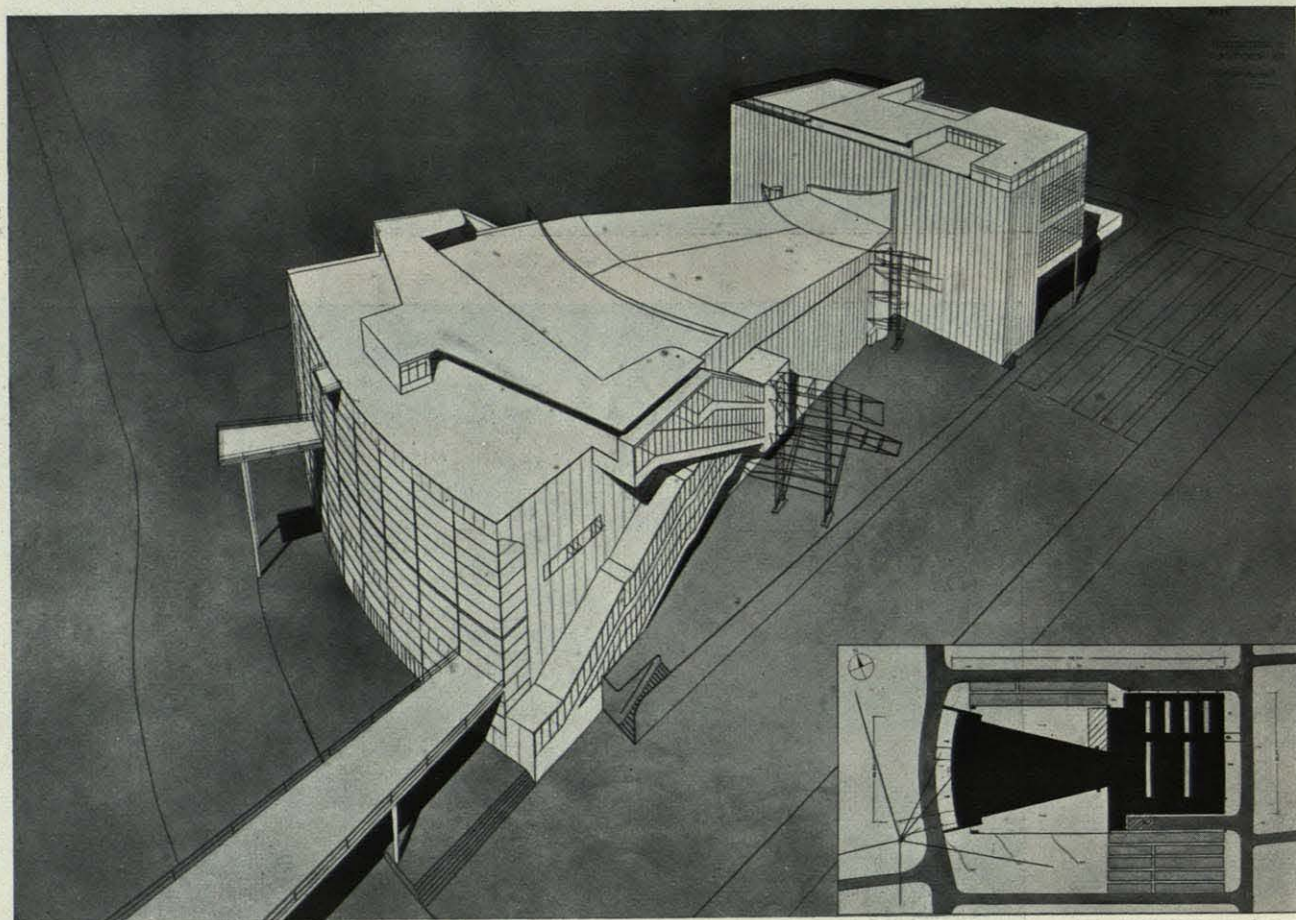
EL ARQUITECTO MARCEL BREUER, POR S. GIEDION

Todavía no ha llegado a realizarse ninguna obra grande de Marcel Breuer. Sus proyectos no corresponden a la Arquitectura que hoy está en moda. Puede decirse, que son proyectos desnudos y en los que su función está acentuada sin exaltación. Están, por tanto, en posición contraria a ese notable estilo que tantas simpatías ha encontrado en Alemania y Suiza durante estos últimos años,

y cuyo fundamento es el de una construcción nueva tapando una representación anterior a la guerra.

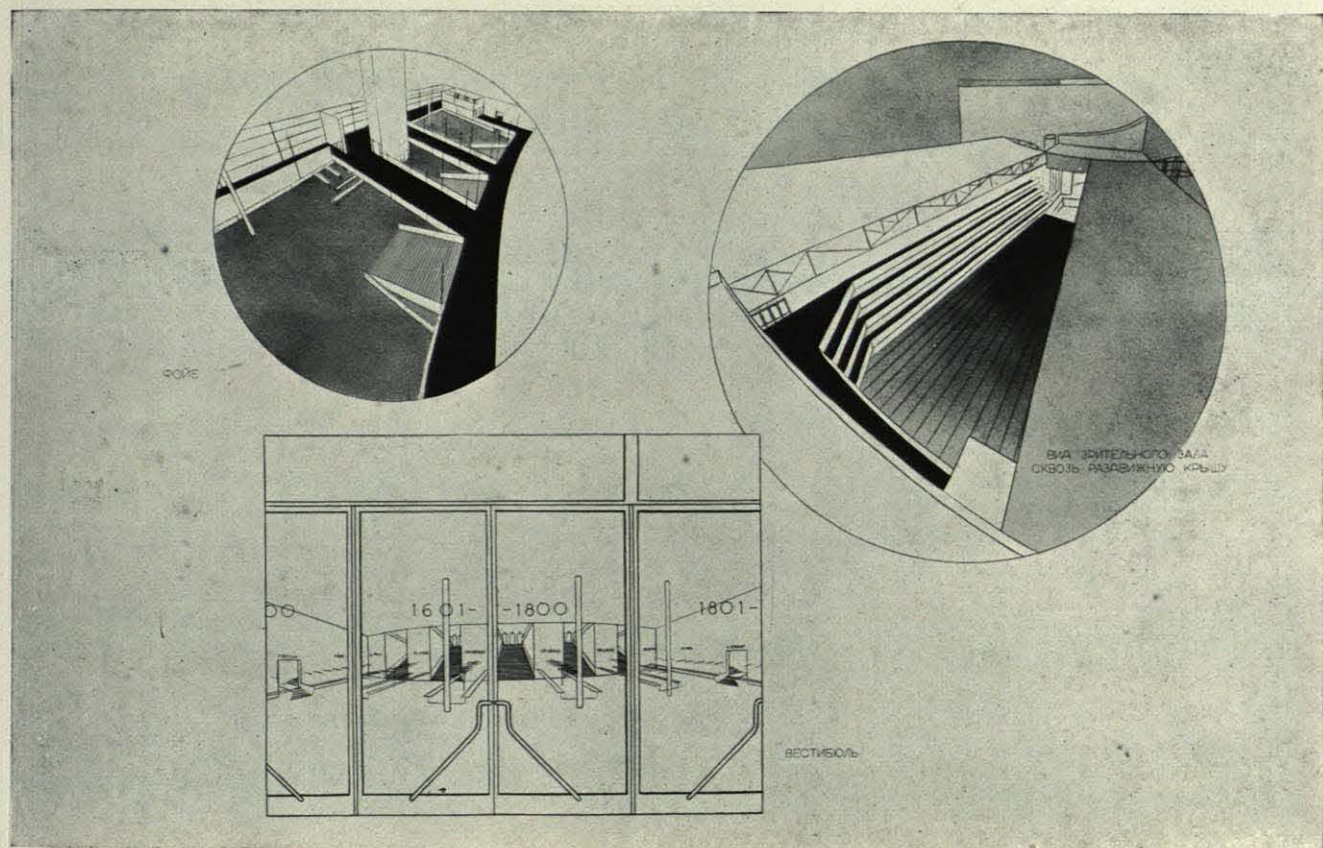
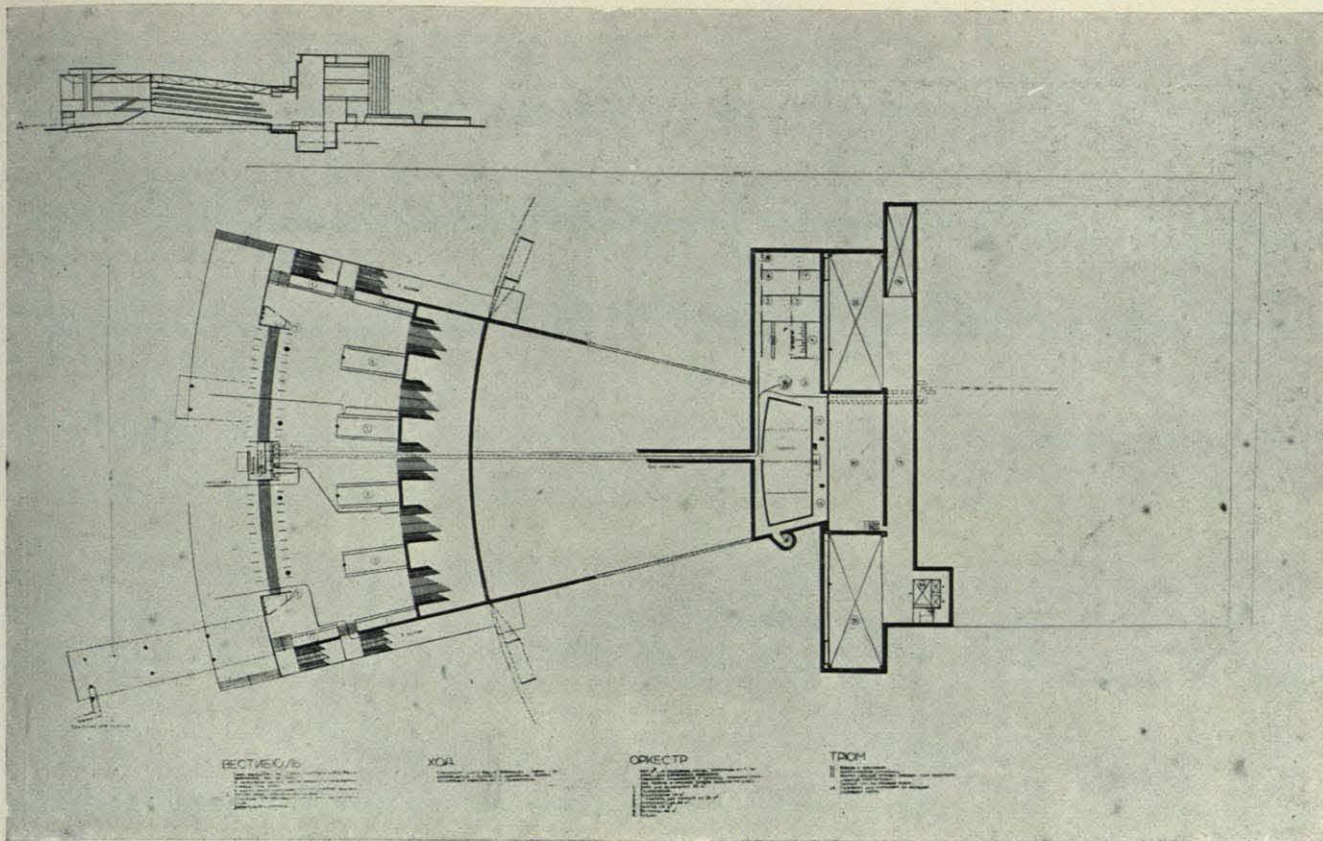
Los proyectos de Breuer son para la gente, como los de Walter Gropius, anticipados y sosos. Los propietarios, cada vez en número mayor, siguen reclamando su "Palacio".

Además, en el caso de Marcel Breuer, el efecto apa-

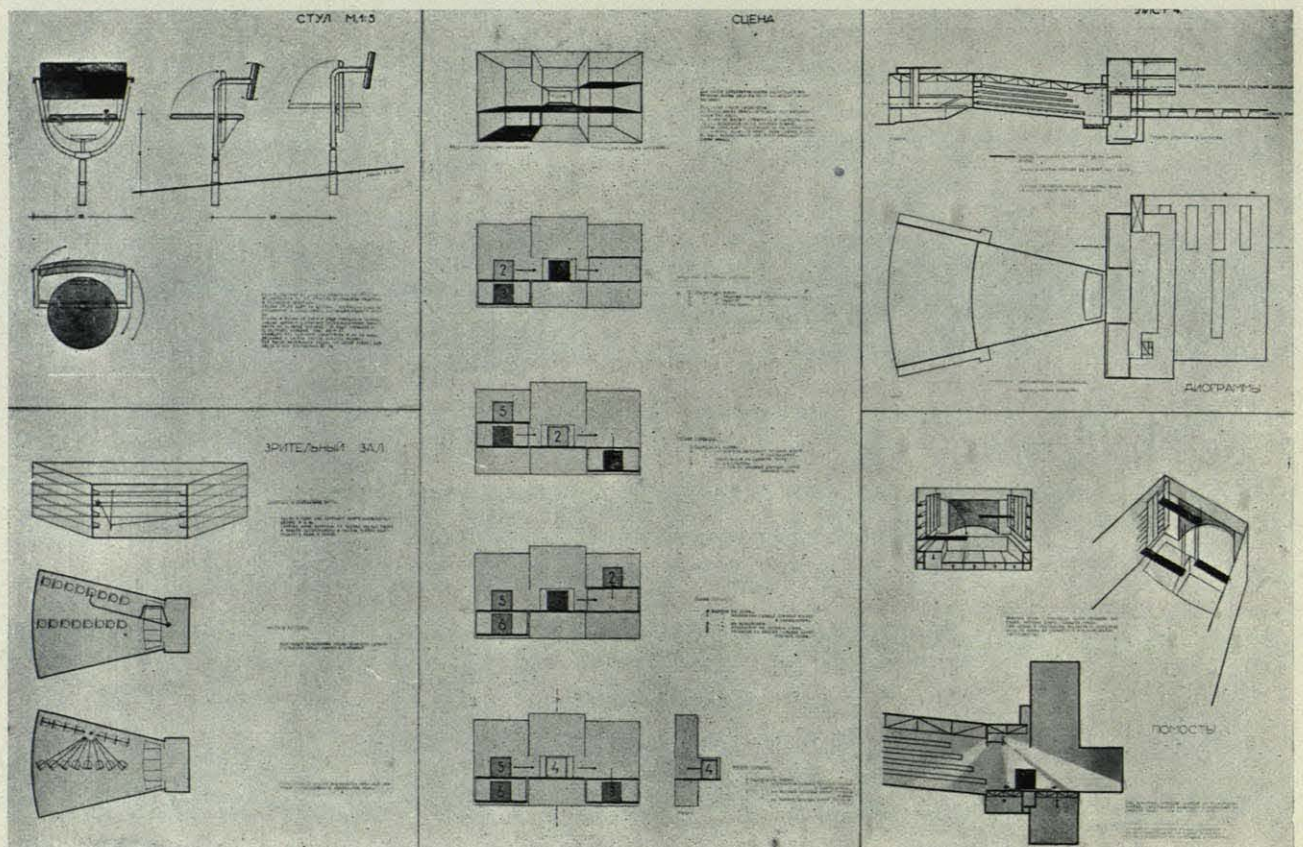
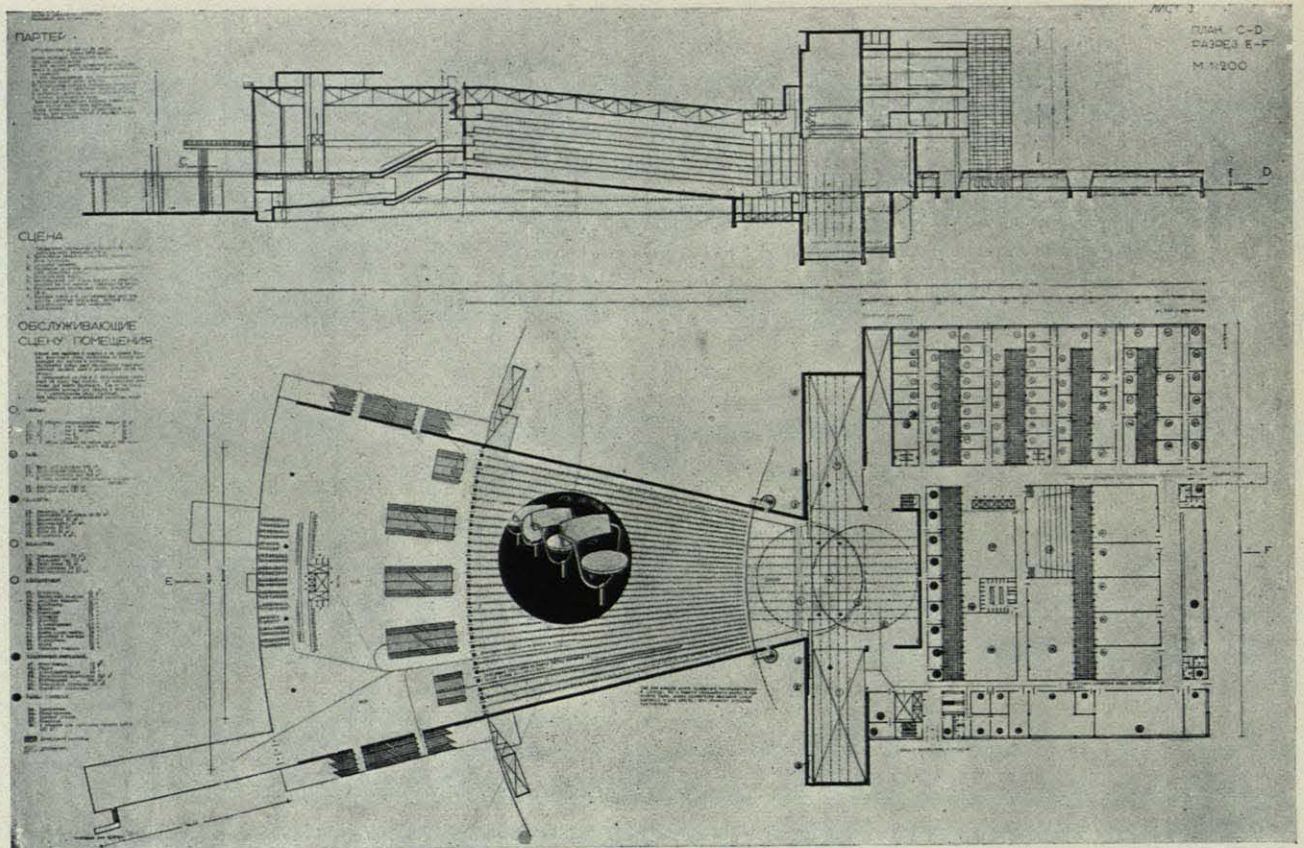


DEL CONCURSO INTERNACIONAL PARA TEATRO EN CHARKOW (RUSIA)
CAPAZ PARA 4.000 ESPECTADORES

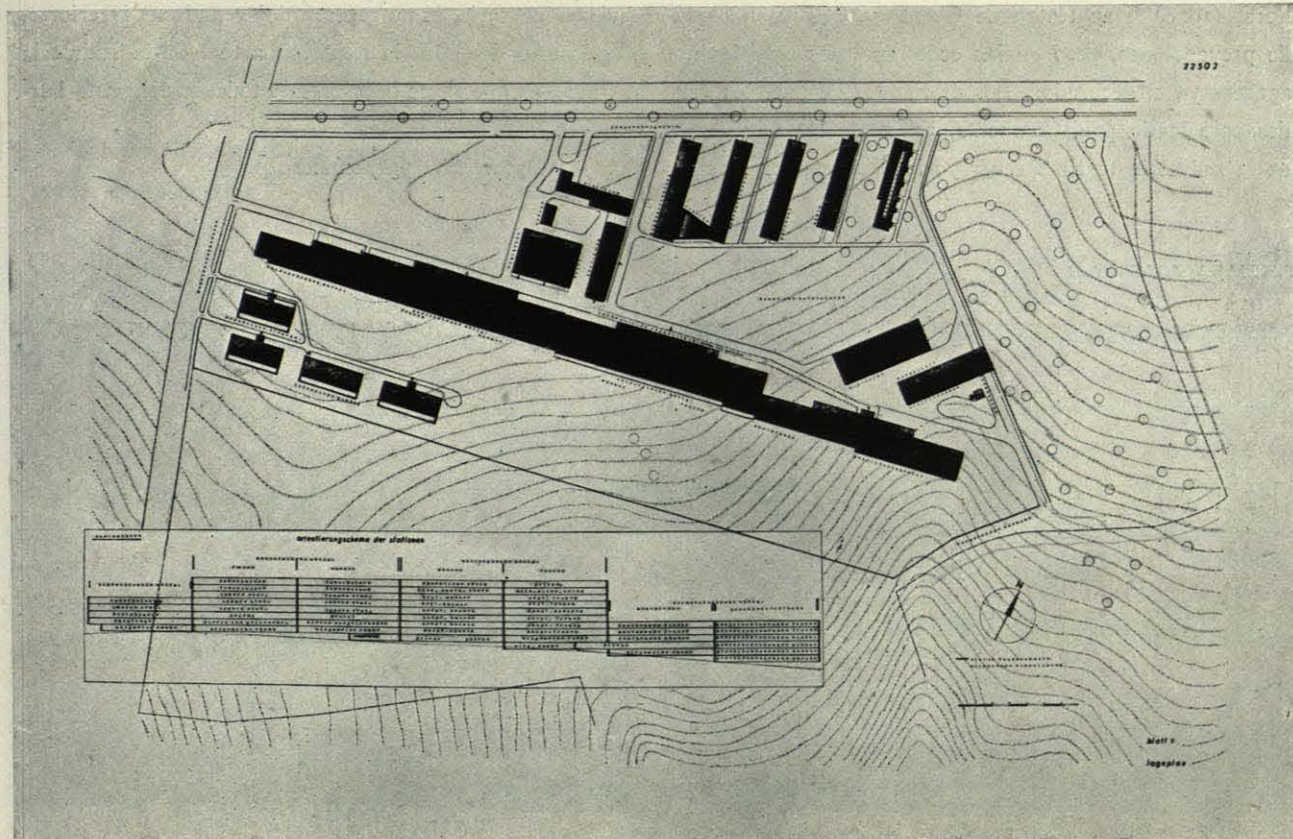
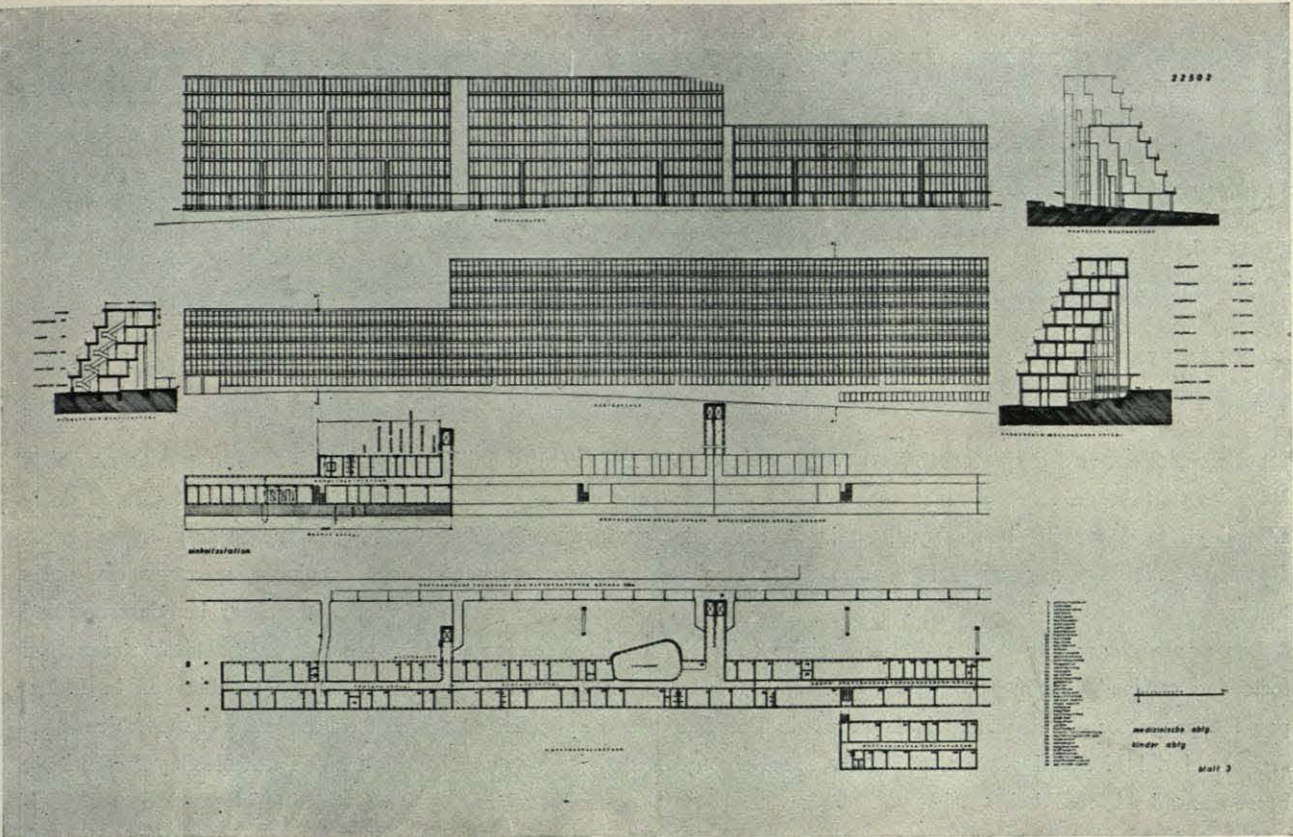
Arq., M. Breuer.



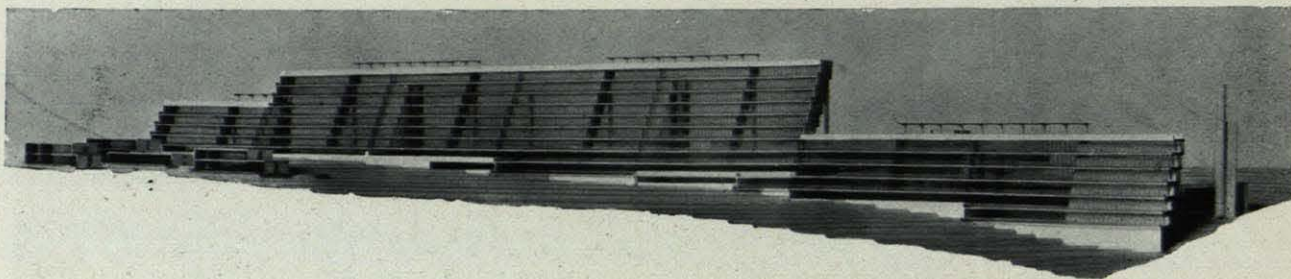
Arriba: 1. EL "FOYER" DESDE ARRIBA. 2. LA SALA VISTA AL DESCORRER MEDIA CUBIERTA. 3. VISTA DE LA ENTRADA
Abajo: PLANTA DE VESTIBULO, GUARDARROPA Y FOSOS



Arriba: SECCION Y PLANTA PRINCIPAL. "FOYER", SALA, ESCENA Y SUS SERVICIOS
Abajo: SILLA GIRATORIA. POSIBLES TRANSFORMACIONES DE LA ESCENA Y OTROS DETALLES



Arriba: PLANTAS, SECCIONES Y ALZADOS
Abajo: EMPLAZAMIENTO



MAQUETA DEL HOSPITAL

Arq., M. Breuer.

rente de monstruosidad que en todas partes produjeron las sillas de tubo de acero (Breuer construyó la primera silla de tubo de acero el año 1925, en la Bauhaus de Dessau) contribuyó a cerrarle el camino de la Arquitectura.

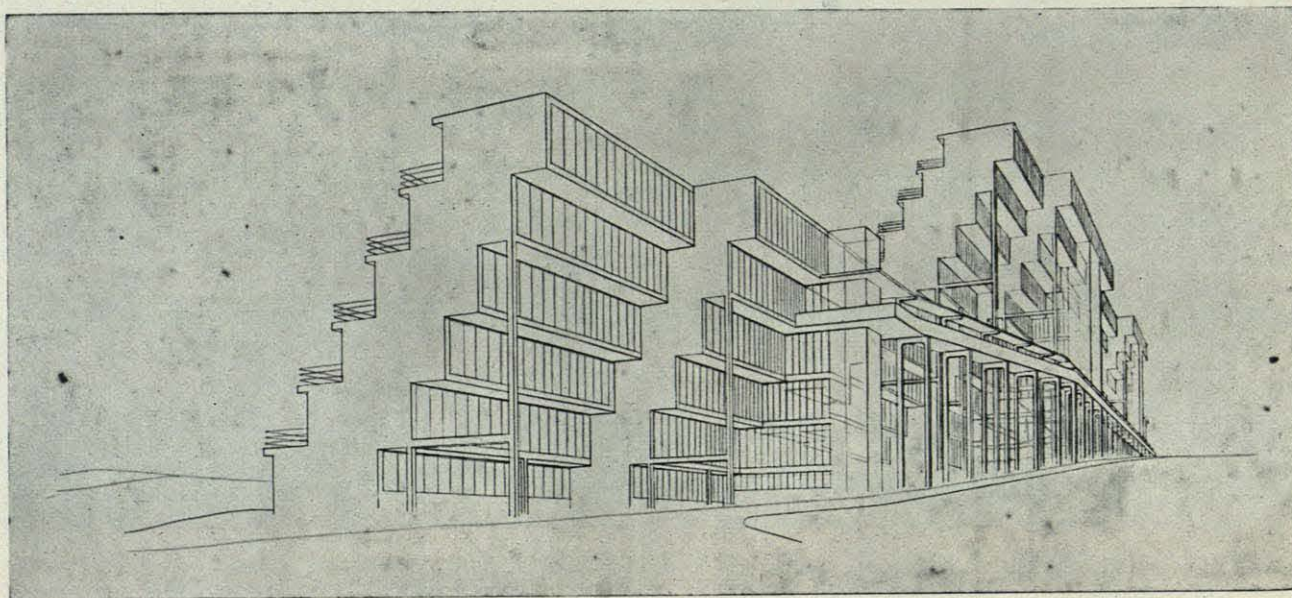
Las prevenciones que contra él había como "Arquitecto de muebles", fueron poco a poco quedando de lado por los proyectos de Reforma de la plaza de Potsdam (1930), el del Hospital para 1.100 camas, que, sin haberse llevado a la realidad, ha sido ya imitado; su proposición para la construcción de una colonia en Haselhorst (1928) o su teatro de Charkow. Hemos hablado de prevenciones, pero en las construcciones actuales no aparece ya el decorador. Los dibujantes de muebles van desapareciendo paulatinamente, así como los dibujantes en la industria textil. Breuer ya lo dijo en forma resu-

mida: (1) "La disposición interior de un espacio no queda ya en forma independiente dentro de la totalidad de la casa, sino que depende conjuntamente de la misma construcción, empezando con la planta, mientras que antes comenzaba, generalmente, al terminar la construcción."

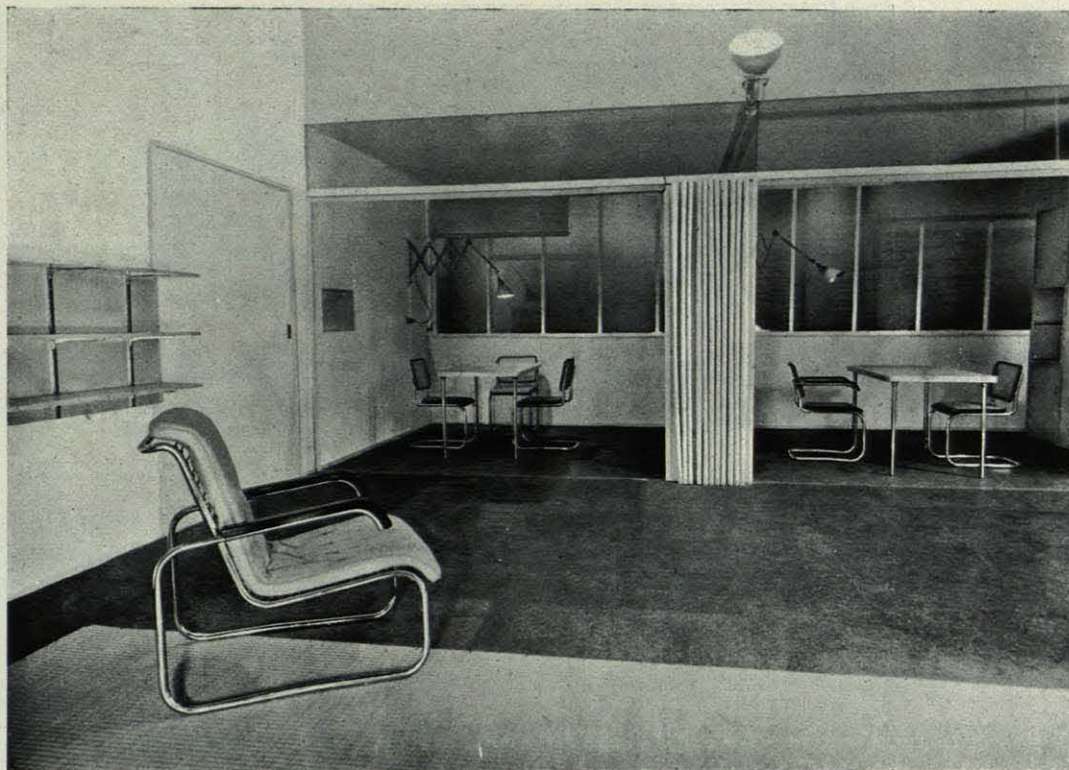
El concepto de "Proyectista de muebles" arranca al iniciarse en 1900 el movimiento artístico en la Industria aplicada. Si se mira en conjunto el movimiento actual, se ve que "Proyectista de muebles" y "Dibujante de muebles" no representan ya ningún papel. Hay Arquitectos que están obligados a acudir a la solución de los muebles en serie, si no quieren dejar mal sus interiores, siendo esto debido a la situación actual de la Industria del mueble, que sigue dependiendo todavía del gusto bur-

(1) "Bauwelt", 1931, número 9.

FACHADA POSTERIOR



CASA PARA UN
DEPORTISTA. EN
LA EXPOSICION
DE BERLIN, 1931



Arq., Marcel
Breuer.

gués, que pide al comerciante un interior completo de un estilo determinado.

Casi todas las sugerencias proceden de Arquitectos que también desempeñan papeles directivos en el campo de la construcción moderna. Son los que preparan el tipo futuro que la Industria ha de perfeccionar. Hoy, en la situación primitiva de desarrollo, constituyen el Arquitecto y el "Proyectista de muebles" casi una sola personalidad, que ha de desdoblarse más tarde, cuando la mayor parte de la Industria no reduzca su producción a lo meramente "formal".

Actualmente, el mueble pequeño, bien terminado gracias a la fabricación en serie, reclama una unión íntima con el espíritu moderno de la construcción, que, como es natural, lleva a la realidad el Arquitecto.

Es significativo que los muebles de acero a los que M. Breuer dió el primer impulso en 1925, no han sido desarrollados más adelante por dibujantes de muebles o

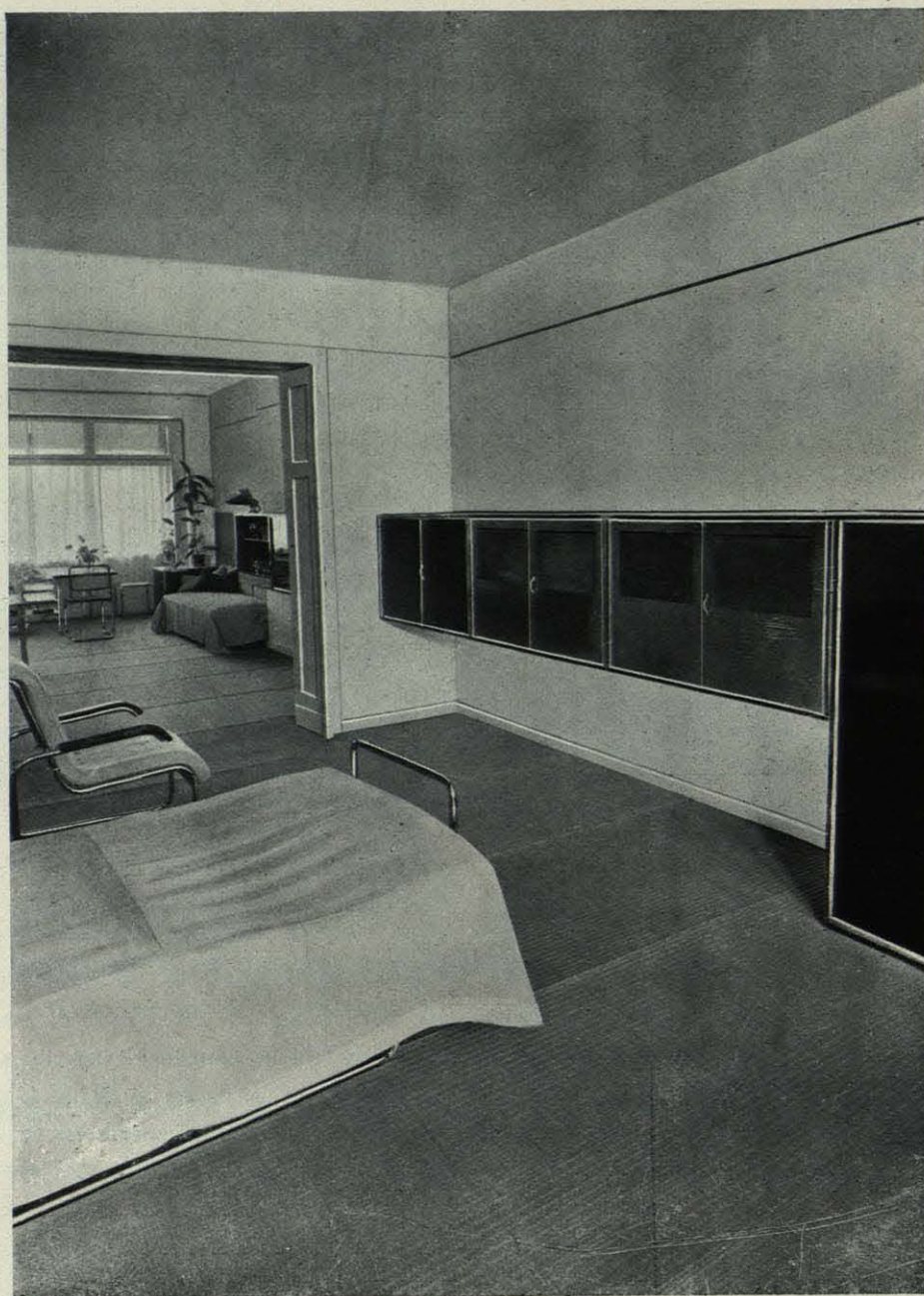
por la Industria, sino por el mismo Breuer y por Le Corbusier, Mart Stam, mies van der Pohe y Alvar Aalto.

Sin duda, por efecto de las modas artísticas producidas últimamente por las artes industriales, nos queda cierto temor a los arreglos de interiores por receta.

Estamos hoy demasiado inclinados a su menosprecio. Y así puede verse diariamente en colonias modernas cómo una disposición falsa de los muebles impide el buen aprovechamiento de las habitaciones.

Constituye una necesidad vital para la construcción moderna la creación *de sus elementos en serie para su fabricación*.

Los Arquitectos alemanes han contribuido a facilitar el camino. El éxito de la Exposición del "Deutscher Werkbund", en París en 1930, fué el reconocimiento internacional de esto; conocida es la participación que en ella tuvo Marcel Breuer.



CASA DE ALQUILER EN BERLIN. DORMITORIO Y SALA. 1931

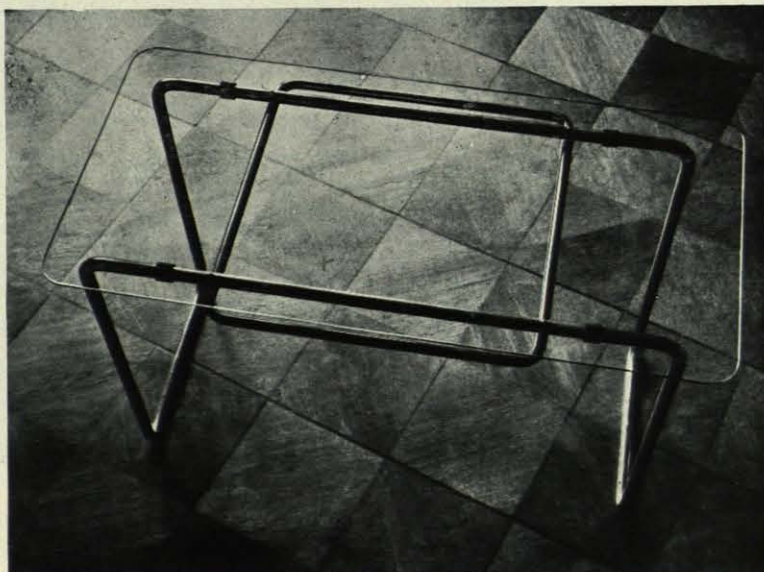
Arq., *M. Breuer*.



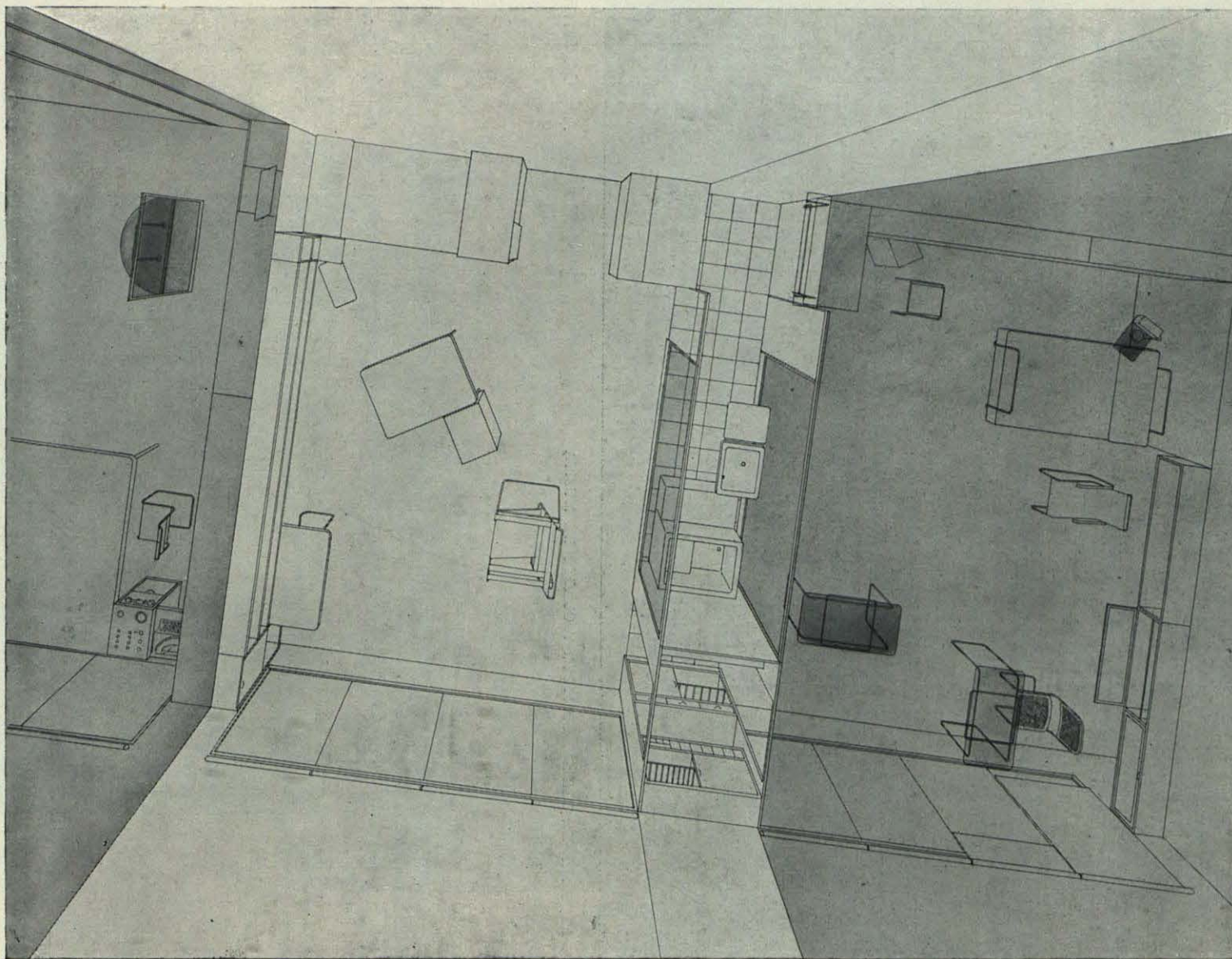
CASA DE ALQUILER EN BERLIN. COMEDOR Y CUARTO DE MUSICA

Arq., M. Breuer.

MESA DE CRISTAL Y
TUBO DE ACERO



Arq., M. Breuer.



EXPOSICION DE PARIS 1930. "APARTMENT" EN UN HOTEL DE VIVIENDAS

Arq., M. Breuer.