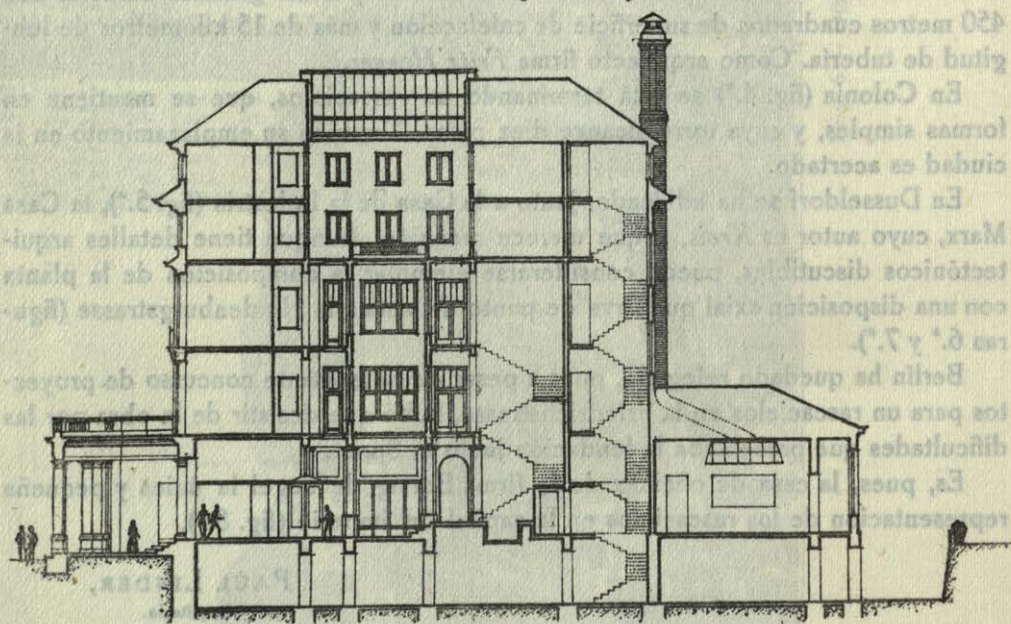


Arquitectura española contemporánea

LOS proyectos arquitectónicos cuyas reproducciones acompañan a estas líneas son obra de un arquitecto montañés aun no llegado a edad de madurez: Eugenio Fernández Quintanilla. Acostumbrados a entender por arquitectura montañesa las creaciones que siguen la fórmula extraída por Rucabado de las casonas de los siglos XVII y XVIII, con tal acumulación de detalles que suele producir en sus obras excesivo recargamiento, pocos verán en Fernández Quintanilla un arquitecto, por su raza, por su formación y por su espíritu, profundamente montañés. Solitario e independiente, ha sabido sobrepasar el fácil montañesismo artístico a la moda, siguiendo el cual se han obtenido — y se obtendrán — tantos éxitos de momento.

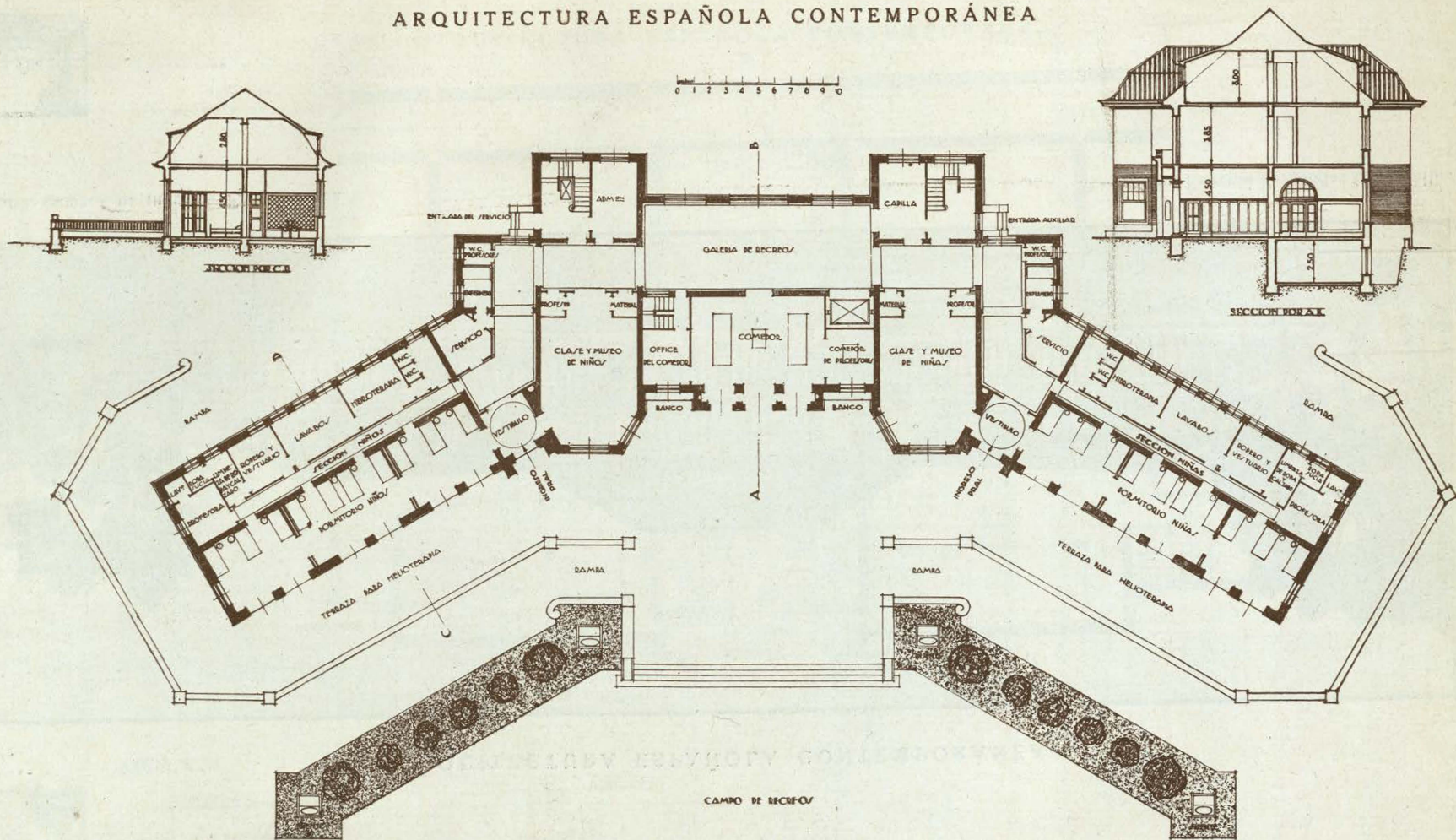
Entre las obras de los arquitectos de las generaciones próximas que creemos destinadas a perdurar, figuran éstas de Fernández Quintanilla. Rebelde en su arte, poco dispuesto a seguir rumbos ya marcados u orientaciones ajenas, puede decirse que su formación es obra propia en la que colaboraron influencias muy diversas dominadas siempre por un fuerte temperamento de arquitecto. Su visión alcanzó más amplios horizontes que los de nuestro ambiente arquitectónico, y en tal sentido fué un precursor de las tendencias actuales de la arquitectura en casi todo el mundo hacia los ideales de austeridad, equilibrio y armonía.



SECCION JOLAR

Hotel de medicina interna y dietética. — Sección.

ARQUITECTURA ESPAÑOLA CONTEMPORÁNEA



HOTEL ESCUELA DE NIÑOS. — PLANTA PRINCIPAL.

Arquitecto: Eugenio Fernández Quintanilla.



ARQUITECTURA ESPAÑOLA CONTEMPORÁNEA

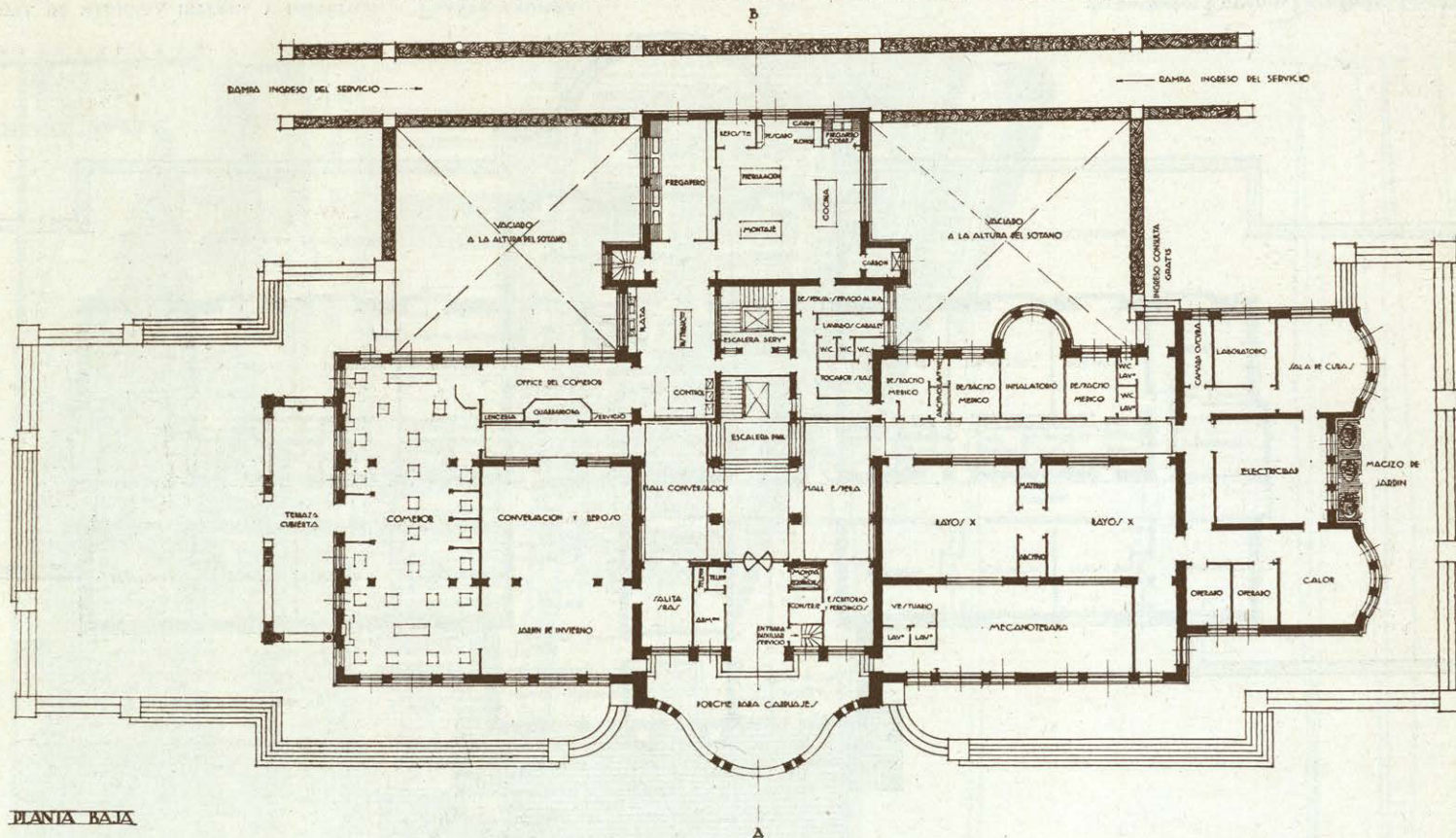


HOTEL ESCUELA DE NIÑOS. — FACHADA SUR.

Arquitecto: Eugenio Fernández Quintanilla.



ARQUITECTURA ESPAÑOLA CONTEMPORÁNEA



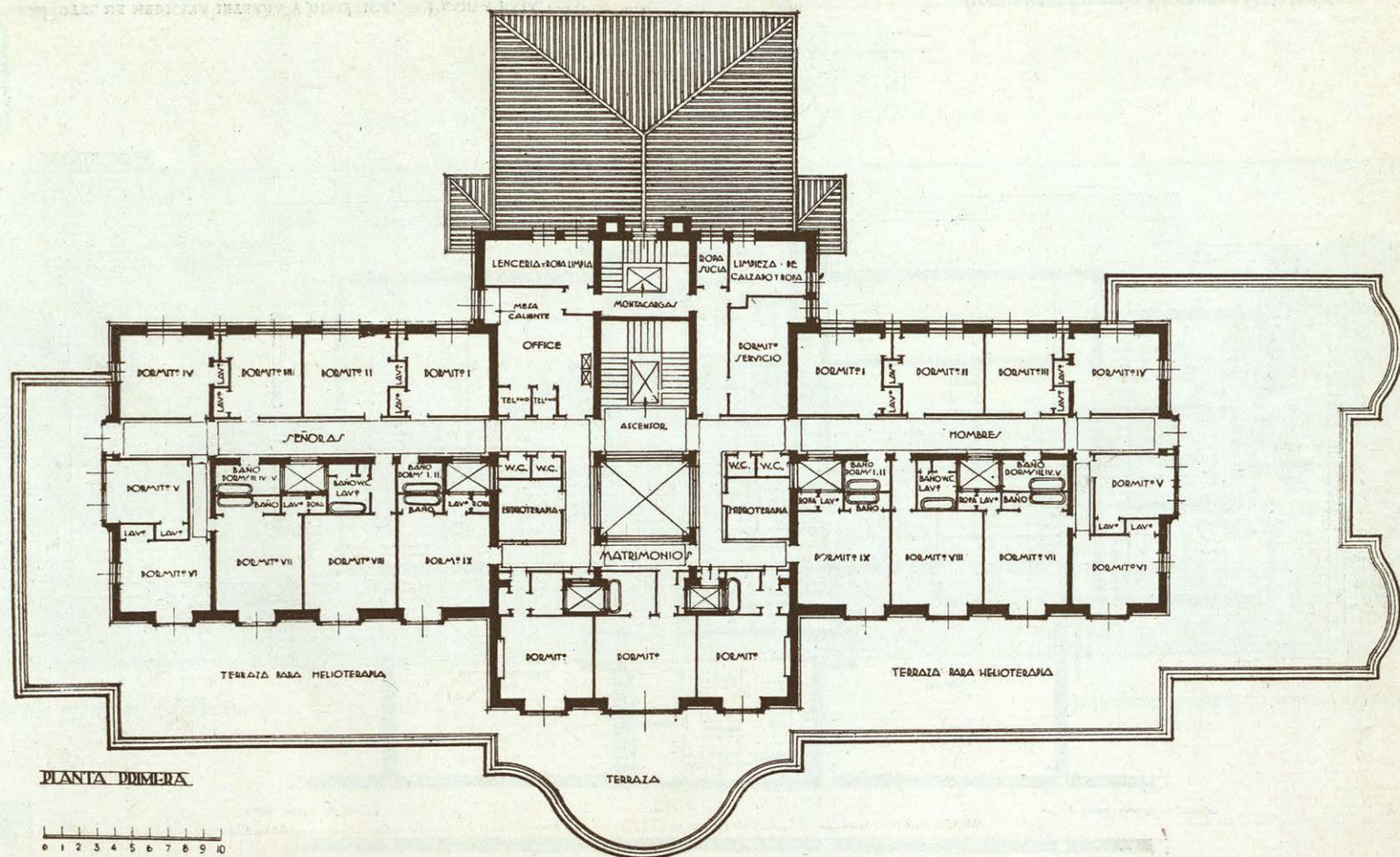
PLANTA BAJA



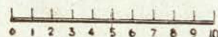
HOTEL DE MEDICINA INTERNA Y DIETÉTICA. — PLANTA BAJA.

Arquitecto: Eugenio Fernández Quintanilla

ARQUITECTURA ESPAÑOLA CONTEMPORÁNEA



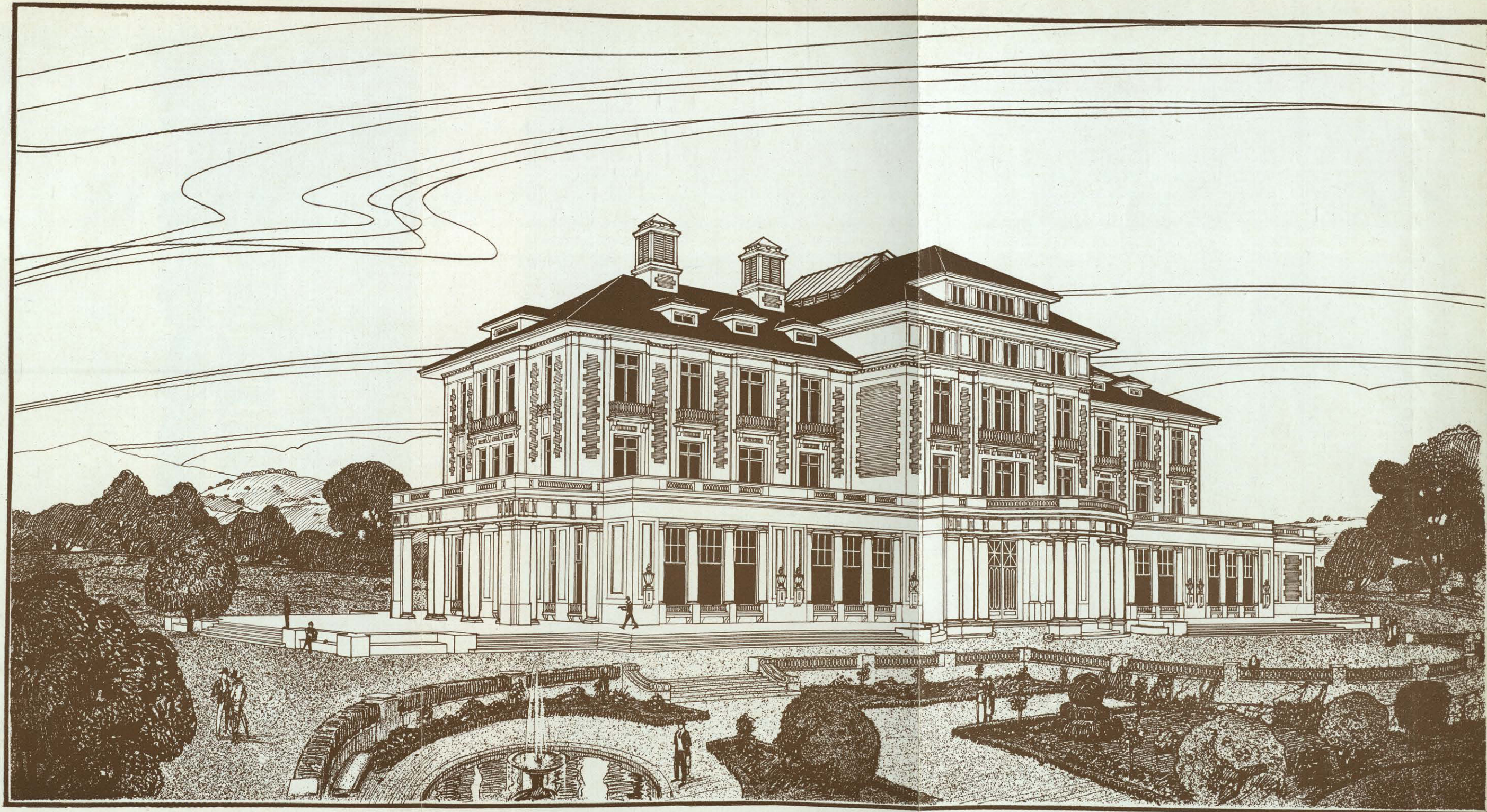
PLANTA PRIMERA



HOTEL DE MEDICINA INTERNA Y DIETÉTICA. — PLANTA PRIMERA.

Arquitecto: Eugenio Fernández Quintanilla.

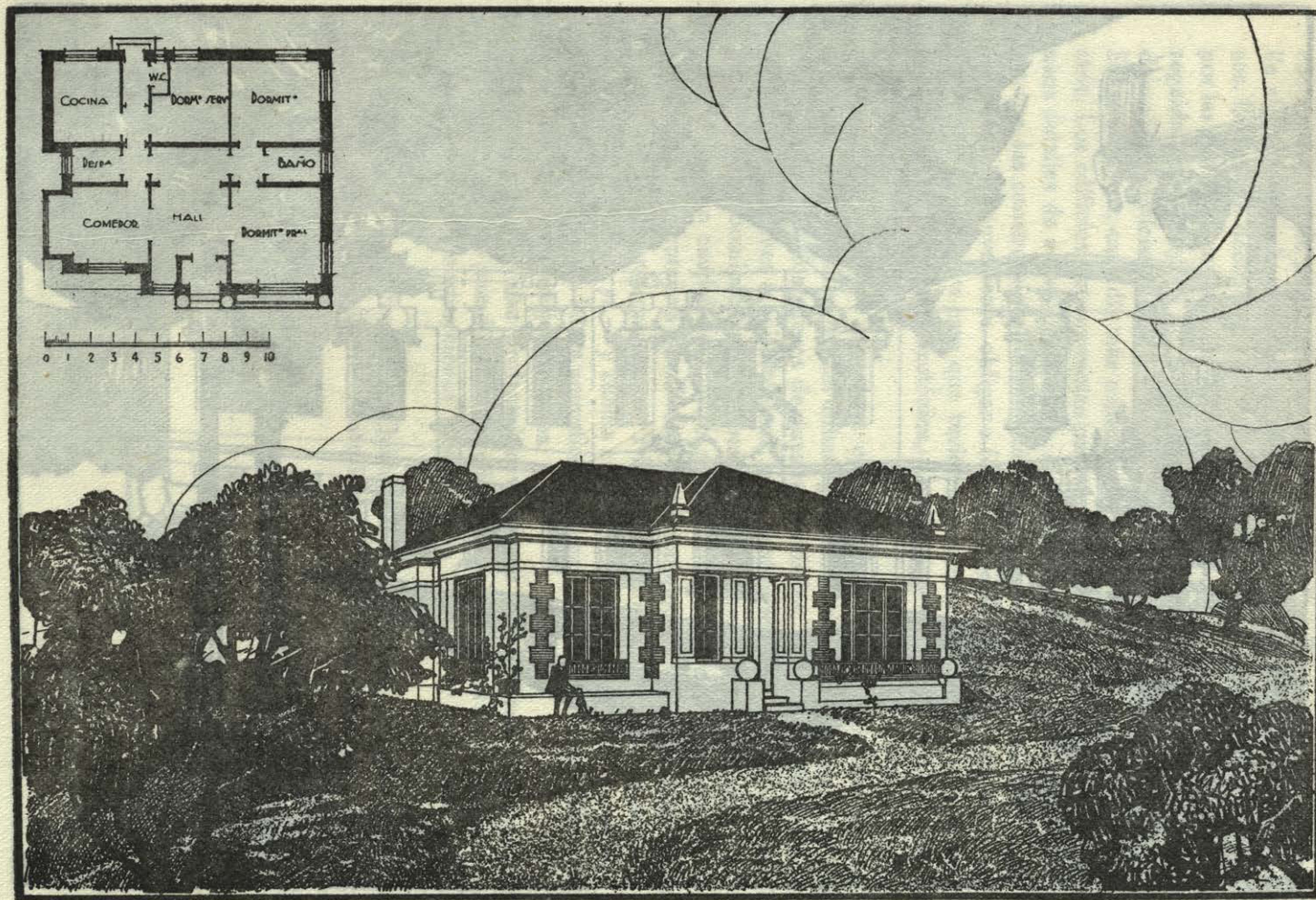




HOTEL DE MEDICINA INTERNA Y DIETÉTICA. — PERSPECTIVA.

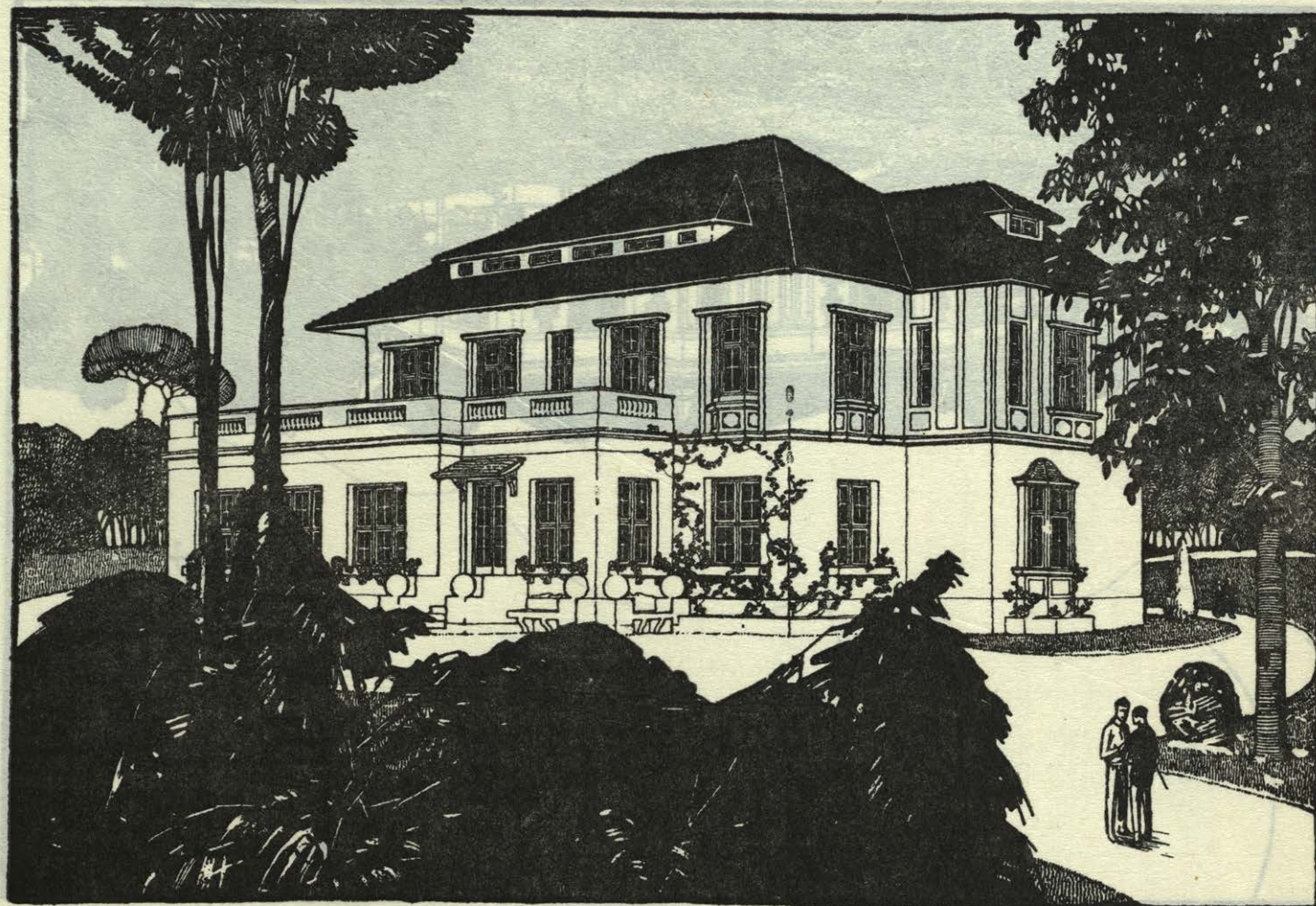
Arquitecto: Eugenio Fernández Quintanilla.





Hotel Sanatorio individual. — Perspectiva.

Arquitecto: Eugenio Fernández Quintanilla.



Hotel Sanatorio para nerviosos. — Perspectiva.

Arquitecto: Eugenio Fernández Quintanilla.

Sus proyectos y construcciones parecen de una pieza, como tallados en un enorme bloque de piedra, fáciles y espontáneos. En ellos no suele observarse detalle alguno del cual pueda prescindirse: todos los que hay son necesarios y precisos. No puede decirse lo mismo de la mayoría de las edificaciones proyectadas por las generaciones últimas de arquitectos. En quince años la moda arquitectónica seguida por la mayoría de los técnicos ha variado considerablemente. Hoy es la de un fácil casticismo externo y pegadizo hecho a base de unos cuantos detalles. Sus seguidores, cada día más numerosos, tienen una visión arquitectónica fragmentaria. Los edificios que proyectan parecen hechos para lucir un alero, unas rejas o unos detalles de escasa importancia. Nunca se predicará bastante en estos momentos que las construcciones arquitectónicas tienen tres dimensiones. Tal vez fuera medida muy conveniente obligar a los alumnos de nuestras Escuelas a hacer los croquis en perspectiva para que tuvieran presente la condición primordial de volumen de toda obra arquitectónica, o aun mejor, pequeños modelos de barro o escayola.

Para los que hemos asistido a esta transformación radical de las corrientes arquitectónicas seguidas por las últimas generaciones, es triste contemplar el aspecto de muchos barrios nuevos de nuestras ciudades. Han cambiado por completo los lugares comunes arquitectónicos, y en sustitución de aquellos envejecidos de los que tanto abominábamos en nuestros años escolares, triunfan ahora otros extraídos del rico caudal de nuestro pasado artístico. ¡Pero extraídos, muchos de ellos, con qué ignorancia de su valor arquitectónico, con qué audacia tan irrespetuosa! Son verdaderas caricaturas. Y la arquitectura hecha a base de aquéllos, obra deleznable de la que ya — y cuenta con muy pocos años de vida — apartamos los ojos con cansancio en busca angustiosa de una construcción tranquila, serena, independiente de las pasajeras modas.

Para nosotros es una profanación ver cómo se mixtifican y estropean tantos detalles de nuestro pasado artístico, cómo al aprovecharlos sin inteligencia ni arte en las modernas construcciones pierden toda la gracia y la belleza que antaño tuvieron.

Los proyectos de Fernández Quintanilla reproducidos en estas páginas refiérense a un proyecto de Jardín Sanatorio en un monte de Castilla.

LEOPOLDO TORRES BALBÁS.