

Escuela graduada de niños Milá i Fontanals y escuela graduada de niñas Lluïsa Cura.

(Arquitecto: José Goday.)

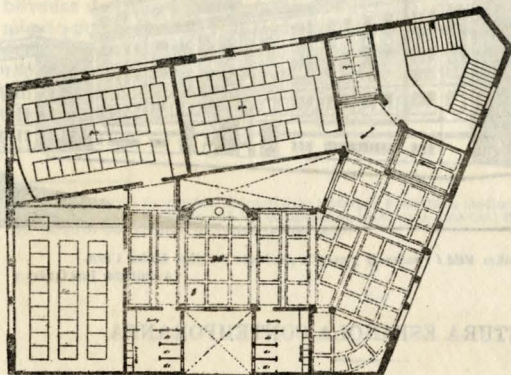
ARQUITECTURA ESPAÑOLA CONTEMPORANEA

Los edificios escolares del Ayuntamiento de Barcelona.

La labor realizada por los Ayuntamientos en lo que á las construcciones escolares se refiere, es buena medida para juzgar de su sensibilidad y de la altura intelectual de sus miembros. El de Madrid ha dedicado muy escasa atención á problema de tal importancia. Contrasta más este abandono si se le compara con la labor realizada en ese terreno por Municipios como los de Barcelona y Bilbao y por otros más modestos como el de Córdoba, en el que, gracias al entusiasmo y tenacidad de un concejal y arquitecto, D. Francisco Azorín, se ha proyectado la construcción de las treinta escuelas que la ciudad necesita, de las cuales se ha inaugurado ya una, creando una magna Junta de construcciones escolares.

Hoy nos ocuparemos sumariamente de las escuelas construidas por el Ayuntamiento de Barcelona. Un interesante libro publicado por él—*Les construccions escolars de Barcelona*, Recull dels estudis, projectes i demés antecedents que existeixen en l'Ajuntament per a la solució d'aquest problema (Ajuntament de Barcelona, Assessoria técnica de la Comissió de cultura), Juny MCMXVIII—nos da cuenta detallada de lo hecho hasta su publicación. Comienza con una noticia histórica del primer edificio escolar construido en Barcelona en el siglo XVI; sigue la de tres edificios construidos por ese Municipio entre los años 1869 á 1894, con planos de uno de ellos; viene después el proyecto de construcción de 25 edificios escolares entre los años 1905 y 1911, con subvención del Estado por fin anu-

lada; la extensa documentación referente al magno presupuesto de cultura presentado en 1908 al Ayuntamiento por la Comisión municipal de Reforma, Tesorería y Obras extraordinarias, aprobado por aquél y suspendido por la autoridad gubernativa; la proposición presentada á la misma Corporación en 1909 sobre unas *Bases para la creación de una "Caja de construcciones escolares"*; la petición hecha en 1910 al Estado de una subvención de diez millones para la construcción de edificios escolares; la creación el mismo año de las *Escuelas municipales del Bosque*, inauguradas en 1914; el concurso de proyectos, celebrado también en 1910, de edificios escolares por el Ayuntamiento barcelonés, acompañándose reproducciones



Planta de los pisos del Grupo escolar «Baixeras».

(Arquitecto: José Goday.)

de los proyectos premiados; información sobre la creación y estudios de la *Comisión de cultura* creada en 1916; actuación de esta Comisión en los años 1917 y 1918, formando primero un plano de emplazamiento de edificios escolares, que se acompaña, construyendo luego, con un legado particular, el grupo escolar *Baixeras*, empezado en 1917; proyectando la escuela de párvulos de Vallcarca, y consignando en el presupuesto municipal de 1918 1.500.000 pesetas para la construcción de tres edificios escolares, terminan-

do el libro con varios anejos, en uno de los cuales figura el presupuesto para atenciones de cultura de dicho Ayuntamiento el año de 1918, que asciende á 2.225.389 pesetas. Posteriormente el Municipio barcelonés ha publicado tres folletos muy bien editados, con planos, conmemorando la colocación de las primeras piedras del grupo escolar Baixeras (Noviembre de 1917), de la escuela graduada de párvulos de Vallcarca (Noviembre de 1918) y de la también graduada Luis Vives (Marzo de 1920).

Como se ve la labor del Ayuntamiento de Barcelona en lo que á la construcción escolar se refiere ha sido grande y constante. Digamos, finalmente, que los ciudadanos barceloneses han colaborado con su deseo y su entusiasmo á esta patriótica labor.

La primera piedra de la escuela Luis Vives, llevaba la siguiente inscripción

CIUTADÀ, TU QUE CRIDARES AL TEU GOVERN:

VOLEM L'ESCOLA FORMOSA,

ALEGRAT' QUE TEU CANT HA FRUITAT.

L'AJUNTAMENT DE BARCELONA

POSA LA PRIMERA PEDRA

DE LA

"ESCOLA LLUIS VIVES,"

DIUMENGE DE RAMS

ANY MCMXX

A continuación se da cuenta de los nuevos edificios escolares proyectados, describiendo éstos y algunos de los que están en construcción.

Durante el próximo pasado mes de Diciembre, el Ayuntamiento de Barcelona, á propuesta de la Comisión de Cultura, ha acordado la construcción de cuatro Grupos escolares, prosiguiendo la obra comenzada en el año 1917 con la edificación de la Escuela Baixeras, en la vía Layetana, y la escuela de niñas de Vallcarca, cuyas obras de construcción están próximas á terminarse.

El plan de estos Grupos escolares ha sido confeccionado por la Asesoría técnica de la Comisión de Cultura, y los proyectos de edificios realizados por el director de la sección de Construcciones escolares de la mencionada Asesoría, el arquitecto D. José Goday.

Todos los Grupos escolares que aquí se reseñan, constan de dos cuerpos, destinados: uno á escuela graduada de niños, y otro á escuela graduada de niñas.

En la planta baja de estos edificios hállanse las clases para párvulos, en comunicación directa con los patios de recreo, y en los pisos primero y segundo, las aulas necesarias para graduar la enseñanza según lo demanden la capacidad y conocimientos de los escolares que se inscriban en cada curso, y con una cabida máxima por clase de 45 alumnos. El último piso se destina casi en su mayor parte á salas de dibujo, talleres, labores de las niñas, gabinetes de física y química, etc., además de las habitaciones de los conserjes. En los semisótanos se instalan los comedores de las cantinas, las correspondientes cocinas y el servicio de duchas.

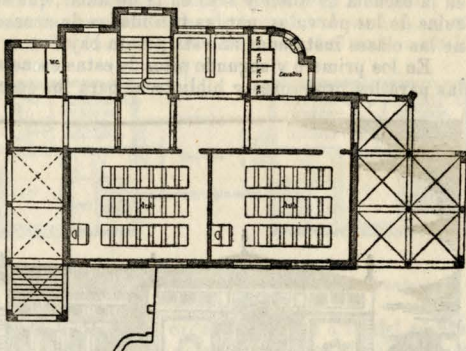
Todos estos Grupos escolares tendrán calefacción central.

Los Grupos escolares que se propone construir el Ayuntamiento reúnen las condiciones higiénicas y pedagógicas que se exigen en nuestros tiempos, y tienen un aspecto de belleza que es imprescindible en un centro de educación como son estas instituciones de enseñanza.

Cada uno de los edificios escolares que reseñamos más adelante, y cuyos proyectos reproducimos, lleva el nombre de catalanes ilustres que una parte de su obra se halla relacionada con las ciencias de la educación.

Escuelas graduadas "Milá i Fontanals," y "Lluisa Cura,".

El Grupo escolar que comprenderá estas dos escuelas, capaz para mil alumnos, se edificará en el solar ocupado actualmente por el antiguo convento de las monjas Mínimas, situado en la calle del Carmen y limitando también por las calles del Doctor Dou y Pen de la Creu. La escuela graduada de niños llevará el nombre del gran polígrafo catalán "Milá y Fontanals,," y la escuela de niñas el de "Lluisa Cura,," en homenaje á la generosa dama barcelonesa que en el año 1917



Planta baja de la Escuela graduada de párvulos, de Vallcarca.

Arquitecto: José Goday.

legó una importante cantidad á la ciudad de Barcelona para que fuese invertida en obras de enseñanza.

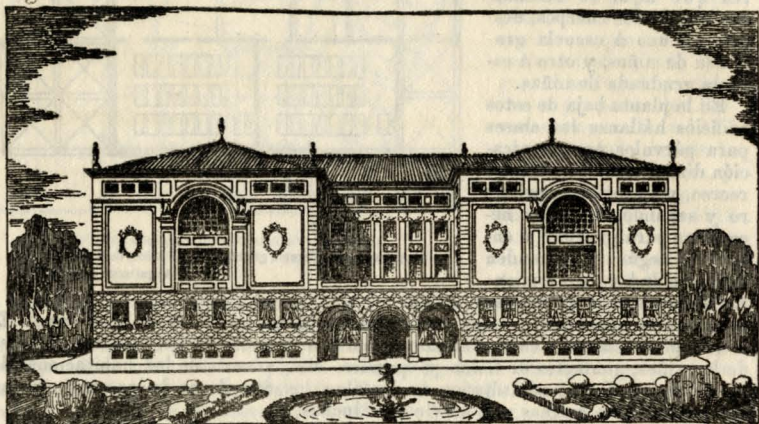
El edificio se compondrá de semisótanos, planta baja y tres pisos.

En los semisótanos se hallan instalados los comedores de la cantina escolar, la correspondiente cocina y los servicios para la calefacción del edificio.

El servicio de duchas también se halla en los semisótanos y asimismo habitaciones para guardar material escolar y grandes salas auxiliares para trabajos manuales.

En la planta baja se encuentra la sala de la dirección de la Escuela, las oficinas anejas á la misma, las salas para profesores, biblioteca y una gran galería cubierta junto con los vestuarios de los alumnos. En esta planta hay cuatro aulas en la escuela de niños y tres en la de niñas, que servirán, una parte de ellas, para aulas de los párvulos, por las facilidades de acceso al patio de la escuela, que tiene las clases instaladas en esta planta baja.

En los primero y segundo pisos de estas escuelas habrá en cada uno de ellos salas para los profesores y bibliotecas para los escolares, habitaciones para custo-



Vista exterior de la Escuela graduada «Luis Vives.»

Arquitecto: José Goday.

dia del material escolar, y, lo mismo que en la planta baja, cuatro aulas en la escuela de niños y tres en la de niñas.

Ocupando el centro del edificio y la altura de los dos pisos que reseñamos, hállase una gran sala para fiestas y audiciones, clases de carácter colectivo, reuniones con los padres de los alumnos, exposiciones, etc., etc.

En el tercer piso se han dispuesto dos salas para trabajos manuales y talleres especiales, en donde poder iniciar convenientemente á los alumnos en los oficios y profesiones á que seguramente dedicarán más tarde sus actividades la mayoría de los escolares asistentes á estas escuelas populares.

El solar en donde se edificarán estas escuelas tiene una superficie de 82.364 pms. cuadrados. La parte del solar que ocupará la edificación es de 40.677 pms. cuadrados, quedando, en consecuencia, 41.687 pms. cuadrados para el patio de recreo de los alumnos.

El importe de este solar es de pesetas 739.200, y la construcción de las escue-

Escuelas graduadas "Lluís Vives",.

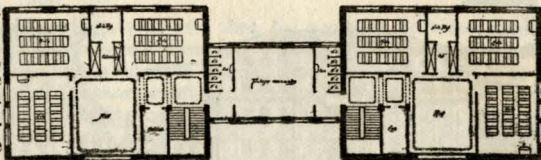
las "Milá i Fontanals", y "Lluís Cura", está presupuestada por la cantidad de 897.806 pesetas.

En el barrio de Sans, cerca de la Riera Blanca, en el lugar conocido por Casa Rius, se edificarán las escuelas graduadas para párvulos, niños y niñas, denominadas "Lluís Vives". El solar en donde se edificarán estas escuelas tiene una superficie total de 120.000 pms. cuadrados, una parte del cual era ya antigua propiedad del Ayuntamiento, al que se le añadió recientemente unos terrenos lindantes de propiedad particular, al objeto de aislar convenientemente el edificio de las escuelas y dar mayor amplitud á los patios de recreo.

El edificio escolar se compondrá de semisótanos, planta baja y tres pisos.

En los semisótanos se instalarán los comedores de la cantina escolar, la correspondiente cocina, los servicios de duchas y de calefacción, hallándose en los mismos salas-talleres para trabajos manuales.

En la planta baja, además de las salas de la Dirección y del profesorado, se hallan cuatro grandes aulas de párvulos y un porticado para resguardarse los mismos en días desapacibles.



Planta baja de la Escuela graduada "Lluís Vives".

Arquitecto: José Goday.

En los primero y segundo pisos se halla en cada una de las alas del edificio, destinada, una á escuela de niños y la otra á la de niñas, un gran "hall", con las entradas de tres aulas que hay por escuela en cada piso, habiendo, además, una gran sala auxiliar para dibujo y labores de las niñas, las correspondientes salas de profesores y la destinada á guardar material escolar.

El último piso está reservado para talleres en donde iniciar á los escolares en las profesiones que más tarde deberán practicar, habitaciones de los conserjes, almacenes del material escolar, etc.

La sala para clases colectivas, fiestas, reuniones con los padres, exposiciones, etcétera, hállese situada en un extremo del patio, y será común á las dos escuelas.

El espacio destinado á la edificación de estas escuelas es de 30.000 pms. cuadrados, y el que quedará para patios de recreo es de 90.000 pms. cuadrados.

El coste de la construcción de estas escuelas está presupuestado en 560.847 pesetas.

Podrán concurrir á esta escuela "Lluís Vives", un total de 750 alumnos.

La construcción de las escuelas graduadas "Lluís Vives", fué solicitada en la primavera del año 1918 por los vecinos del barrio de Sans, que acudieron en manifestación al Ayuntamiento solicitando la creación de una escuela modelo.

Escuelas graduadas "Ramón Lull".

En el solar situado en la Gran Vía Diagonal, limitado por las calles de Consejo de Ciento, Cerdeña y Marina, de una superficie total de 124.858 pms. cuadrados, se construirán las escuelas graduadas "Ramón Lull", compuestas de dos cuerpos de edificio, con entrada común, destinados, uno, á escuela de niños, y otro, á la de niñas, con cabida en junto para 1.200 escolares.

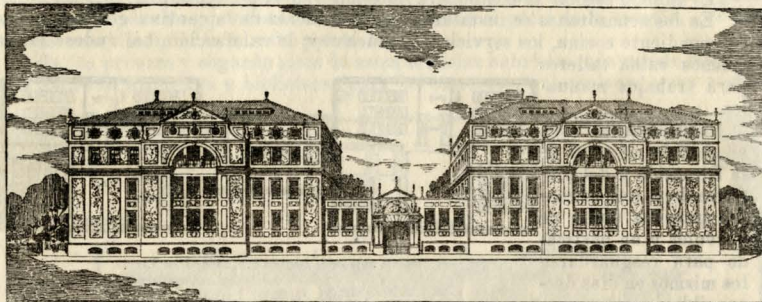
Como en los demás edificios escolares descriptos, hállanse ocupados los semi-sótanos por los comedores de la cantina escolar, la correspondiente cocina, los servicios de duchas y calefacción y unas salas auxiliares de trabajos manuales.

Las salas de las Direcciones de cada una de las escuelas y otras tantas para los profesores, se encuentran en el primer piso, y asimismo tres aulas para párvulos en cada cuerpo de edificio.

En los pisos primero y segundo habrá cinco aulas por escuela y salas para biblioteca, gabinete antropométrico, material escolar, etc.

En el último piso se hallan las salas de dibujo, trabajos manuales, gabinete de física y química, labores de las niñas, etc., etc.

El patio de juego, de una superficie de 82.480 pms. cuadrados, tendrá en un



Fachada de la Escuela graduada "Ramón Lull".

Arquitecto: José Goday.

extremo la gran sala de exposiciones, fiestas, clases colectivas, conferencias, reuniones con los padres de los alumnos, audiciones, etc., etc.

Escuelas graduadas "Per Vila Codina".

La Asesoría técnica de la Comisión de Cultura está confeccionando actualmente el proyecto de estas escuelas, que el Ayuntamiento tiene acordado construir en el solar del Salón de San Juan, situado al lado del Palacio de Justicia, y limitado por las calles de Almogávares, Vilanova y Roger de Flor, que tiene una superficie de 150.000 pms. cuadrados.

Estas escuelas albergarán 1.300 alumnos y se construirán con el importe del cuantioso legado que para fines de cultura hizo el patricio catalán D. Pedro Vila y Codina, fallecido en Rosario de Santa Fe (República Argentina) en el año 1916.

R.