

## ESCUELAS DE LA SOCIEDAD ALTOS HORNOS DE VIZCAYA, EN BARACALDO



— Boceto de casa para un barrio de pescadores en Baracaldo —

Con objeto de atender mejor á la enseñanza de los hijos de los obreros, descongestionar la asistencia, cada vez más numerosa, de niños á las escuelas que sostiene la Sociedad Altos Hornos de Vizcaya en la calle de Ibarra, debido al constante crecimiento de población, se vió en la precisión de adquirir nuevos terrenos para emplazar un edificio escolar que reuniese excelentes condiciones higiénicas y pedagógicas, y donde recibiesen la instrucción primaria los niños comprendidos entre los siete y trece años.

Con este fin, adquirió, en la parte elevada y más sana de Baracaldo, barrio de Zaballa, un terreno de 100.000 pies cuadrados, donde se ha construido el edificio escolar, inaugurado recientemente.

**Distribución.** — La parte construida ocupa 19.320 pies cuadrados, quedando para jardines y recreos 80.680 pies cuadrados, con inclusión de los recreos cubiertos.

La disposición del edificio, en ángulo abierto, consigue que las clases estén orientadas al Mediodía; recibiendo todas igual cantidad de luz y sol, lo cual no es fácil conseguir con otros emplazamientos, por disposición del solar, etc.

Consta el edificio de planta baja y un piso, agrupándose en la primera la sala de duchas, retretes, urinarios y lavabos, un gran salón de gimnasia, completamente abierto, de 36 metros de largo por 10 de fondo, y locales para las calderas de calefacción, duchas y anexos.

En el piso se hallan distribuidos los locales siguientes: á la derecha de la entrada principal, las clases números 1, 2 y 3, con acceso por una amplia galería orientada al Noroeste, los guardarropas, sala de música, museo escolar, biblioteca y los servicios de urinarios, lavabos y retretes. A la izquierda de dicha entrada principal se encuentran las clases números 4, 5 y 6, con sus guardarropas, sala de trabajos manuales, servicios de urinarios, lavabos y retretes y escalera general. En el centro hay un gran vestíbulo, sala de profesores, locales del conserje y para el aparato de proyecciones, y los servicios de lavabos, retretes y un pequeño botiquín.

La capacidad total es para 400 alumnos.

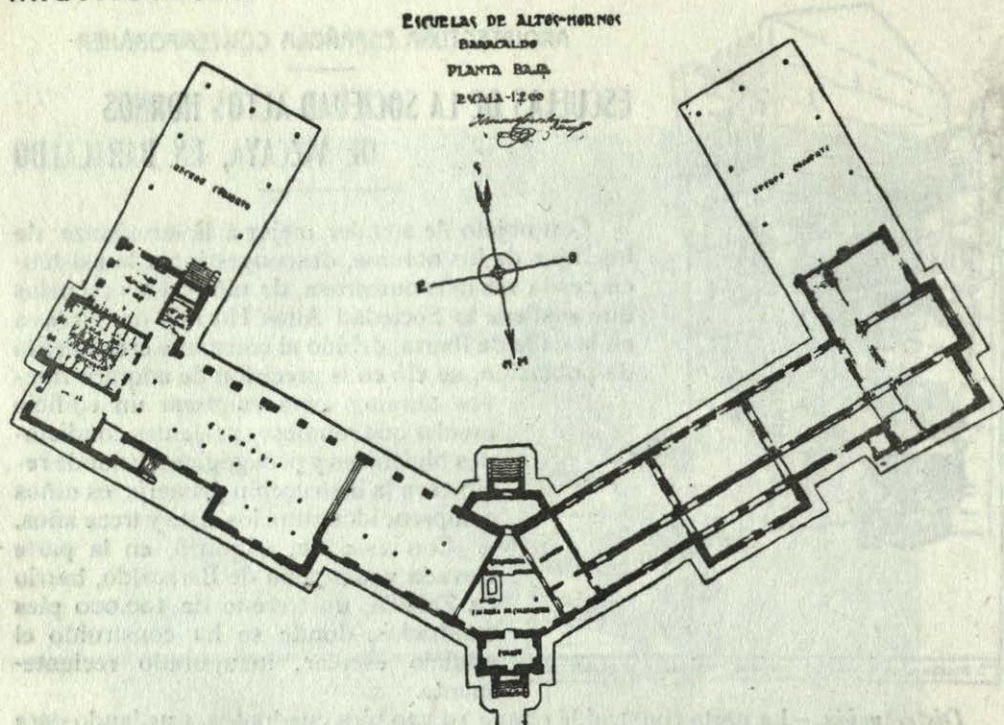
Las galerías comunican directamente con los recreos cubiertos y el campo escolar, que son amplios y de magnífica orientación.

La escalera general, con artísticas vidrieras de motivos escolares, conduce á la planta baja y al piso alto; en éste último está la habitación del conserje y una amplia superficie, donde pueden disponerse locales para talleres.

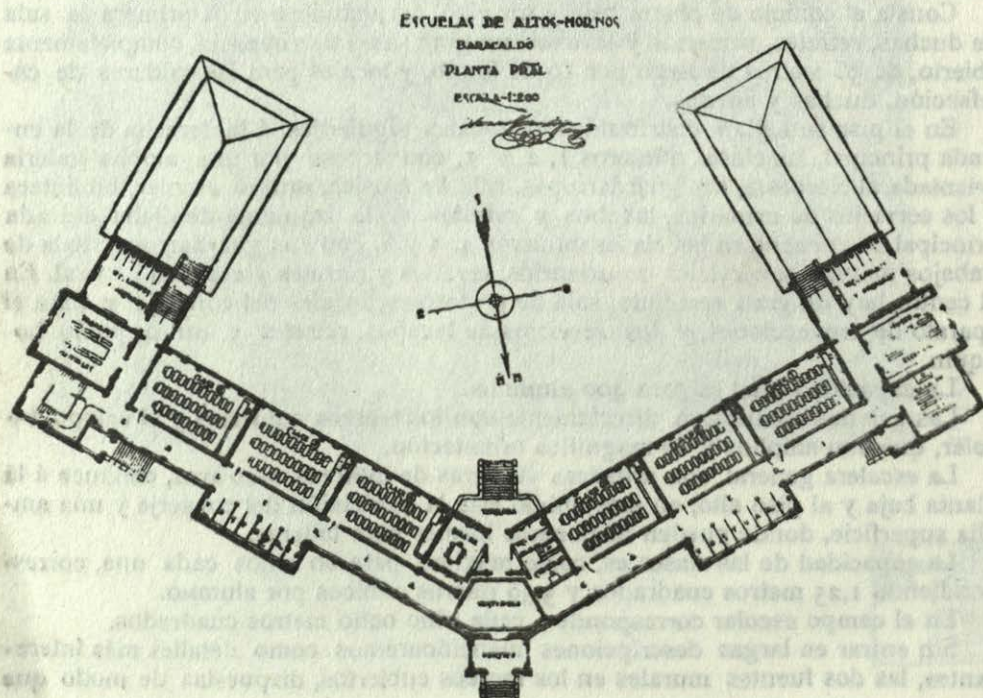
La capacidad de las clases es, como máximo, para 60 niños cada una, correspondiendo 1,25 metros cuadrados y 5,56 metros cúbicos por alumno.

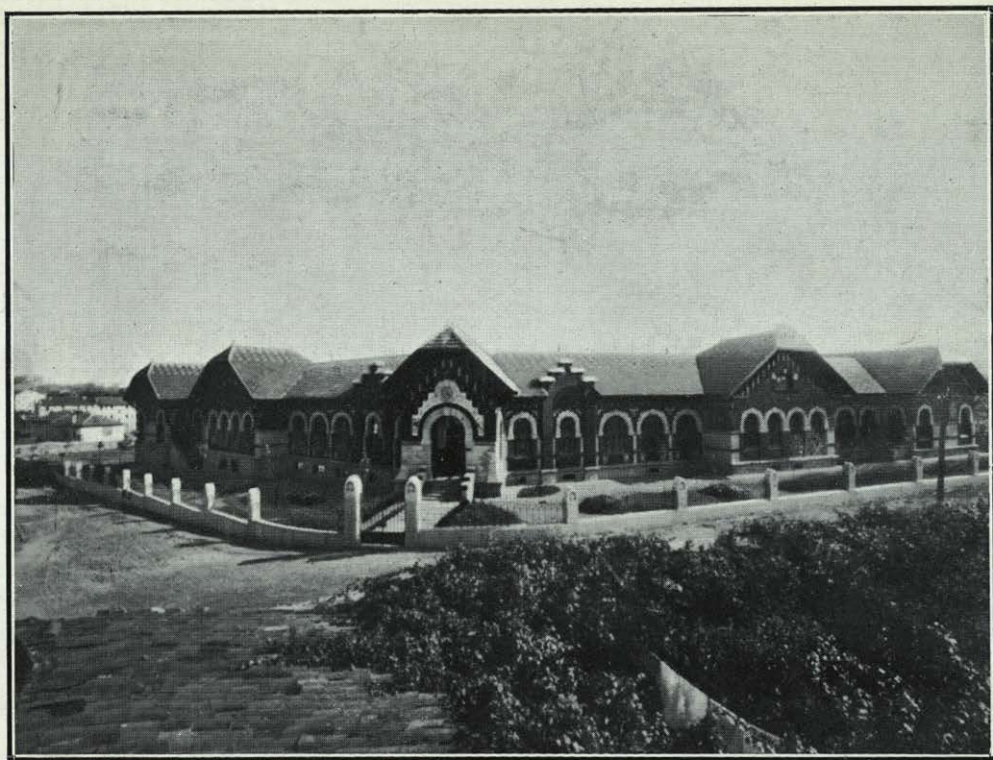
En el campo escolar corresponde á cada niño ocho metros cuadrados.

Sin entrar en largas descripciones mencionaremos como detalles más interesantes, las dos fuentes murales en los recreos cubiertos, dispuestas de modo que



impidan el contagio de enfermedades. Todos los armarios, vitrinas y tableros están empotrados en los muros; las clases están esmaltadas y redondeados los ángulos; sus huecos, rasgados hasta el techo; las fachadas son alegres y combinan bien el ladrillo, la piedra y las cerámicas, con dibujos de las ciencias y de las artes.

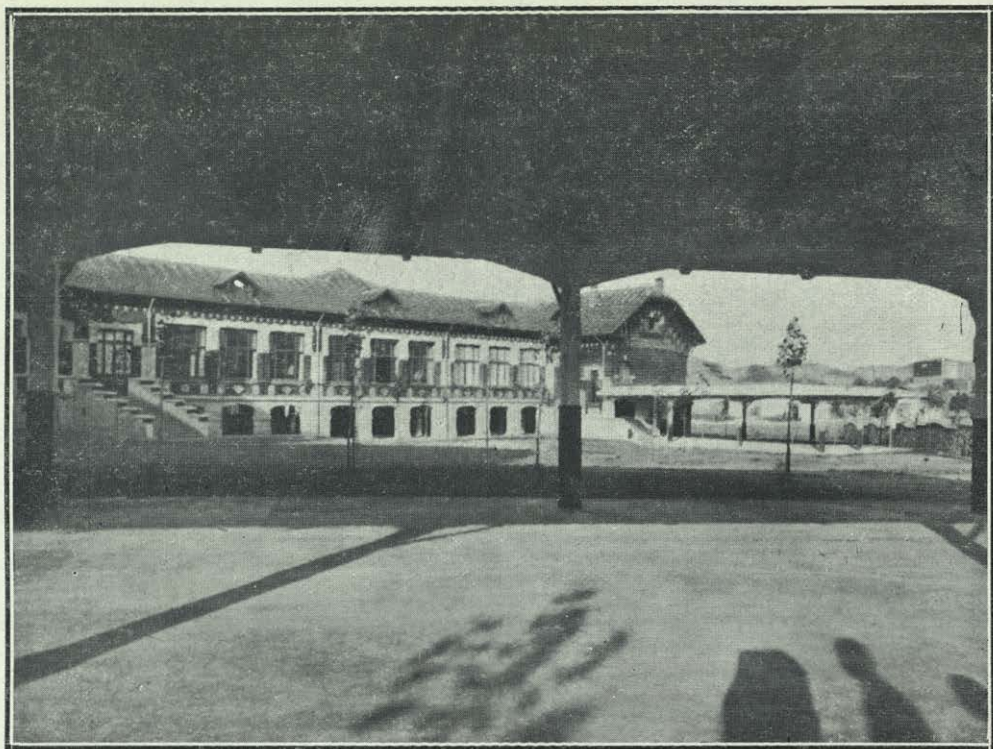




ESCUELAS DE LA SOCIEDAD  
ALTOS HORNOS DE VIZCA-  
YA.—VISTA GENERAL.

ARQUITECTO: ISMAEL DE GO-  
ROSTIZA.





ESCUELAS DE LA SOCIEDAD  
ALTOS HORNOS DE VIZCA-  
YA.—FACHADA POSTERIOR Y  
CAMPO ESCOLAR.

ARQUITECTO: ISMAEL DE GO-  
ROSTIZA.

Todos los materiales que entran en su construcción son de primera calidad, habiéndose empleado en las clases entarimados de roble, y en el resto del edificio el pavimento de baldosín Escofet.

Las galerías, gimnasio, sala de duchas y servicios sanitarios, están enchapados de azulejos en 1,60 metros de alto.

La calefacción, por agua caliente, tiene los radiadores libres del suelo para su mejor limpieza. La instalación de luz y timbres es canalizada; los servicios de retretes, urinarios y lavabos son de grés-porcelana, *ad hoc* para esta clase de edificios; el mueblaje escolar, de madera de castaño, es de un modelo acabado y perfecto; la sala de proyecciones, los colgadores numerados, el sistema de ventilación y otros detalles que no mencionamos, completan esta construcción escolar.

Orientación al Mediodía para evitar los temporales del Noroeste, que aquí castigan gran parte del año.

Las galerías, al N. O., preservando á las clases.

La cimentación y muros, hasta la altura del piso primero, es de mampostería hidráulica, concertada al exterior.

Las paredes exteriores, de ladrillo de Valladolid, de 0,50 metros de espesor, y desdobladas, dejando una capa de aire intermedio.

Los muros interiores, de 0,30 metros, de ladrillo, y as pequeñas divisiones, de tabique grueso.

Los pisos, cargaderos y los recreos cubiertos, de hormigón armado.

Los enchapados, de azulejo, de Castellón y Valencia, en galerías, servicios sanitarios, escalera, gimnasio, etc.

En los suelos, el baldosín de grés (Escofet), excepto en las clases, que por hacerlas más abrigadas, es de madera de roble sobre betún.

La cubierta, con armadura de hierro y madera, cubierto con teja barnizada (Escofet).

Las gradas de escaleras, de mármol comprimido.

En fachadas combinan la sillería de piedra areniza de Urduliz con el ladrillo de Valladolid y la cerámica de Sevilla.

Los muros y techos pintados al esmalte.

Los aparatos sanitarios de grés-porcelana inglesa, *ad hoc* para esta clase de edificios.

El coste total, incluido terrenos, menaje interior y el edificio completo, ha sido de 492.500 pesetas.

R.

