

LA CASA ALTOARAGONESA

NOTAS DE EXCURSIONISTA.

(Continuación.)

En Benasque, el caserío es puramente de montaña: calles empedradas y estrechas, puentes en ángulo, con entrada y salida en pendiente, de un solo arco atrevido y esbelto; puntiagudos tejados de pizarra.

Hay en Benasque rancias casas solariegas, de las que han salido hombres ilustres: Ferraz, Cornel, Mur, Azcón, Doz, históricos apellidos aragoneses.

La casa de Juste es muy interesante; es tipo de gran casa fortificada ó protegida. Puerta de arco de medio punto; encima gran piedra armera, aunque con el escudo escueto, sin tarjetón, cimera ni lambrequines, en mármol del país, negro. En un escudete, que ostenta un corazón, hay la fecha 1567, en que la casa fué renovada. Más arriba hay matabanes protegiendo la entrada. A la derecha de la casa, gran torre defensiva cuadrada, con ventanas y almenas. Esta disposición de la casa, tan común en los siglos xiv á xvi (esta torre es del xv), con torre enlazada á ella por un paso de fácil construcción y matabanes sobre la puerta, es derivación de construcción románica. Los documentos de la época nos revelan la existencia de estas casas defendidas por una gran torre; como también es práctica antiquísima el agruparse varias casas alrededor de una torre, como veremos al hablar de la zona central de la provincia.

En la casa de Conques hay portada ojival. Al lado está la casa llamada de los Condes de Ribagorza, con medallones ofreciendo bustos en la puerta y en las ventanas, y tambor en la esquina, con escudo de armas debajo (1). Patio y grandes estancias en el interior. Es casa de aspecto muy señorial, propia del siglo xvi.

Como ya he dicho, se distinguen en este pueblo los escudos de armas por no llevar adorno ninguno. Su color negruzco les hace aún más severos. Es detalle notable. Tal, la casa Cornel (en la que ví—en el salón—cuatro retratos de personajes hijos de la casa, de muy buena mano, dos de ellos acaso de Vicente López) (2), la de Azcón, etc.

IV

ZONA SUBPIRENAICA.—SUS CARACTERÍSTICAS.—TIPOS DE CASA EN ESTA ZONA.—LA CASA PROTEGIDA Y FORTIFICADA.—TRADICIÓN ROMÁNICA.—ABIZANDA, AINETO, ARCUSA, ARTASONA, BENABARRE.—GRAUS: TIPO DEL SIGLO XV.—EL INFLUJO RENACENTISTA.—JACA, LA VELILLA, LECINA, MURILLO DE TOU.—RODA: PALACIO PRIORAL DEL SIGLO XVI. RODELLAR.

En esta zona, el país es generalmente pobre, árido y sombrío, rara vez pintoresco y placentero, menos todavía grandioso é imponente, dice Mallada. En vano se buscarían por esta región agudos é inaccesibles picos rodeados de heleros, inmensas moles montañosas, deleitables valles y sinuosos vallejos surcados por tan gran número de corrientes de agua, ora en mansos y cristalinos arroyuelos, ora despeñadas con furia y convertidas en cascadas, ni existen allí ibones sorprendentes, ni praderas floridas, ni bosques frondosos. Sólo se ven, por lo regular, filas de

(1) Era señal de riqueza y poder las torrecillas ó garitas puestas en los ángulos exteriores de los edificios. En la casa de Gómez de Alba, en Fonç (zona meridional), veremos un caso notable.

(2) De esta casa salieron D. Juan Manuel Cornel, obispo de Barbastro; D. Antonio Cornel Doz y Ferraz, ministro de Carlos IV y teniente general; D. Pedro Cornel, general del ejército, etc.

ARQUITECTURA

montes oscuros, de alturas desiguales, casi siempre redondeados en sus cimas, cruzadas en su base por barrancos tortuosos, secos y estrechos, en el remate de los cuales algún vallejo, rambla ú hondonada, suele dar asiento á miserables lugarcillos de oscuras y pobres casas, amontonadas cual si fueran peñascos parduzcos ó amarillentos desprendidos de las montañas, cercados de humildes y estrechas fajas de tierras cultivadas, que limitan anchas filas de boj y otros arbustos (1).

Aquí hallamos algo más definido el tipo de gran casa solariega ó palacio protegido y fortificado (Benabarre, Roda, Arcusa, Javierre, Abizanda, Aineto, Artasona, La Velilla, Lecina, Murillo de Tou, etc.). En importantes núcleos de población, como Jaca y Graus, hallamos casas ya elegantes y adornadas (como la espléndida de Ximénez de Aragüés, en Jaca, y la de en frente de la Catedral; las de la plaza mayor en Graus). Se explica esto, por la comunicación fácil y directa con Huesca y Zaragoza, que determinó una mayor influencia del Renacimiento. En Graus (casa de Mur), vemos el tipo de palacio del siglo xv, y en Abizanda, Aineto, La Velilla, Murillo de Tou, etc., casas defendidas.

Pero, salvo aquellos casos, la casa es todavía severa y sencilla, construida con fin más útil que estético. Ya se van viendo algunas casas grandes, correspondientes á extensos patrimonios.

La tradición románica impera todavía en esta zona, aunque con pocos vestigios en su parte meridional.

En ABIZANDA consérvase la casa solariega de este nombre: al lado vese una gran torre cuadrada de fin del siglo xii, con bonitos ventanales ajimezados. Es torre óptica ó de vigilancia, resto, sin duda, de antiguo castillo, en cuyo derredor se iría agrupando el caserío.

En AINETO hay una casa con gran ventana de mainel, siguiendo el estilo antes expresado.

En ARCUSA, casal de la familia infanzona de Juste, protegido por una torre, análogo al que hemos visto en Benasque. Junto al palacio hay una capilla. El pueblo perteneció á la baronía de Monclú.

ARTASONA: Aunque en estado ruinoso, se conserva el palacio, con torreón, del marqués de Artasona. El pueblo es muy antiguo, pues en sus términos se hallan sepulturas ibéricas de piedra.

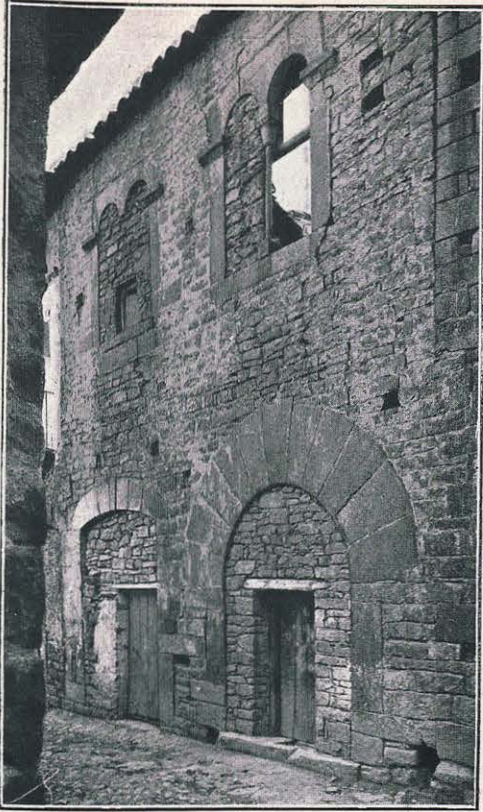
El BENABARRE actual ocupa el sitio de un *castro* prehistórico; su situación y aun su nombre denotan remota antigüedad.

De Benabarre dice D. Andrés Jiménez Soler:

«La desierta carretera se ha convertido en una calle: el automóvil se para y bajamos: un hombre coge nuestros equipajes y los lleva á «La buena de Dios», que así se llama la posada, y nos lanzamos inmediatamente á recorrer el pueblo, sin guía, á la ventura, felices de andar por calles no tiradas á cordel, y entre casas de arquitectura diferente de esas monótonas y feas que llenan las ciudades: la hora convidaba á ese paseo: el sol declinaba y las montañas de poniente velaban aún más la luz: así, en pleno crepúsculo, recorrimos aquellas callejuelas, que tanto semejaban huir del castillo á la desbandada como trepar hacia él para darle el asalto: esto le dió en aquel momento y quizá por los recuerdos más que por la realidad, un aspecto melancólico: no es villa propiamente medioeval: sus desgracias la han hecho varias veces ser reconstruida: ninguna villa de Aragón tiene tantos motivos para no existir, para ser un recuerdo: ¡Tantas veces fué incendiada! ¡Tantas justicias feroces vió su plaza! ¡Tantas cabezas cortadas sostuvieron sus muros, que no existen!

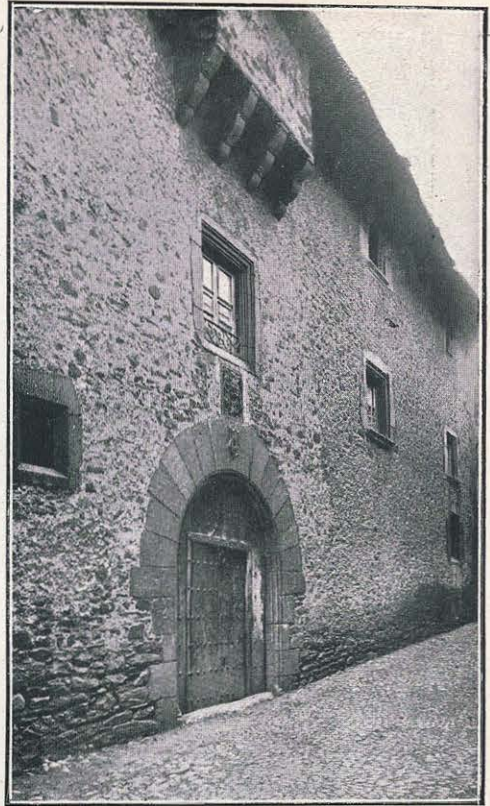
»Por esto el investigador y el arqueólogo no encuentran en Benabarre ni archivos ni monumentos: los hombres lo han consumido todo.

(1) Mallada, ob. cit., pág. 106



ALTO ARAGÓN.—AINSA.
CASAS PARTICULARES.

FOT. INSTITUT D'ES-
TUDIS CATALANS.—
MÁS.



ALTO ARAGÓN. — BENASQUE. CASA
DE JUSTE (S. XV-XVI)

FOT. INSTITUT D'ES-
TUDIS CATALANS.—
MÁS.





BENASQUE.—PALACIO LLAMADO DE
LOS CONDES DE RIBAGORZA (s. XVI).

FOT. INSTITUT D'ESTUDIS CATA-
LANS.—MÁS.

ALTO ARAGÓN



»Y eso que no tiene historia sangrienta hasta el siglo xvii: de tiempos anteriores apenas se mencionan en los documentos los altercados y las discordias que dividían en casi todas las ciudades, villas y lugares, á los ciudadanos ó á los pueblos limítrofes; pero ¡cómo se vengó la guerra y cómo se ensañó después en ella!

»Su situación hizo de Benabarre en la Edad Media una formidable plaza militar y la dió la importancia política que aún conserva, no obstante haber recobrado Graus la mercantil y social á que le da derecho su aventajada posición. Benabarre impuso á Ribagorza la resistencia á la catalanización y mantuvo en ella el espíritu de independencia.»

En la plaza mayor hay un edificio que la tradición dice ser antigua vivienda de un *Virrey* que se llamó *Escala*. Tiene 20 metros de longitud, 15 de latitud y 9 de altura, con dos pisos. Su construcción es de ladrillo la fachada, y de mampostería ordinaria el resto. Hoy se halla dividido en tres casas, sin que ninguno de los tres propietarios actuales lleve el apellido *Escala*. Las obras realizadas para la adaptación de las tres viviendas actuales, han hecho desaparecer la originalidad de la construcción. En la fachada hay un escudo de armas con el mote *Escala Rex*, polícromado.

Hay otras dos casas solariegas: la de D. Juan Aróstegui y la de Cambra.

En LLENERO, aldea de Castigaléu, hay una casa notable, que conserva pinturas y relieves originales. El vulgo dice ser la antigua morada de un noble ribagorzano.

Hasta hace poco se conservaba la llamada casa del Justicia de Ribagorza, en Benabarre, con frontis de gusto renaciente. En el castillo hay restos del palacio, con puerta ojival de entrada y gran torre al lado (siglos xiv-xv), y una cámara ornada con relieves de estuco.

Es GRAUS rica é importante villa ribagorzana, competidora en su comercio con Barbastro. De fuerte tradición, conserva aún ancestrales costumbres, *dances* típicos (1), *albadas* evocadoras (2). En las vicisitudes del Condado de Ribagorza jugó importante papel. Fué asiento de claros linajes, de algunos de los cuales aún se conserva el solar.

El más antiguo, que, aunque ruinoso, puede presentarse como modelo de casa noble del siglo xv, es el de D. Rodrigo de Mur (3). Tiene planta baja y dos pisos y desván en galería corrida en el remate. La techumbre es á dos vertientes hacia las fachadas laterales. Las dos puertas de entrada —la principal y una accesoria para entrar á dependencias especiales— son de arco apuntado, moldurado. Es posterior la otra puerta semicircular. En la fachada lateral hay abierta otra. Los ventanales del piso principal, como correspondientes á la parte más noble de la casa, son grandes y muy molduradas en su parte superior, á guisa de dosel. Las del piso segundo son menores, más rasgados y con mainel. Uno presenta arcos ojivales.

En el salón principal se conserva una gran chimenea de piedra, con campana de poco vuelo, sustentada por bonitas columnas (siglo xv).

Sobre las puertas y en diversos lugares del vetusto caserón, se lee una curiosa inscripción que dice: *Rodrigo ama á Marica*; su significado se ignora.

Es construcción de sillería. El interior ha sido modificado. Tan interesante muestra de casa ciudadana corre riesgo de venir al suelo; sería gran lástima y pérdida muy sensible. A evitarla deben encaminarse los esfuerzos de los gradenses.

En la parte Sur de la villa y calle de Chos, se conserva, aunque transformado, el solar que dicen de Fr. Tomás de Torquemada, el célebre inquisidor. La puerta es de arco de medio punto, de grandes dovelas; al lado hay una gran reja. Separados al ex-

(1) Como el de moros y cristianos, tan común en estos pueblos montañeses, recordando las luchas contra los árabes; en el que la inventiva popular luce sobremedida. Las improvisaciones al increpar á los moros, son curiosas. El simulacro termina —es natural— con la derrota y huida de aquéllos.

(2) Canto típico del país, parecido á las *albaes* valencianas y á la *aiborada* gallega. Al fin, la etimología y significado del canto son los mismos.

(3) Sito en la plaza de Coreche.

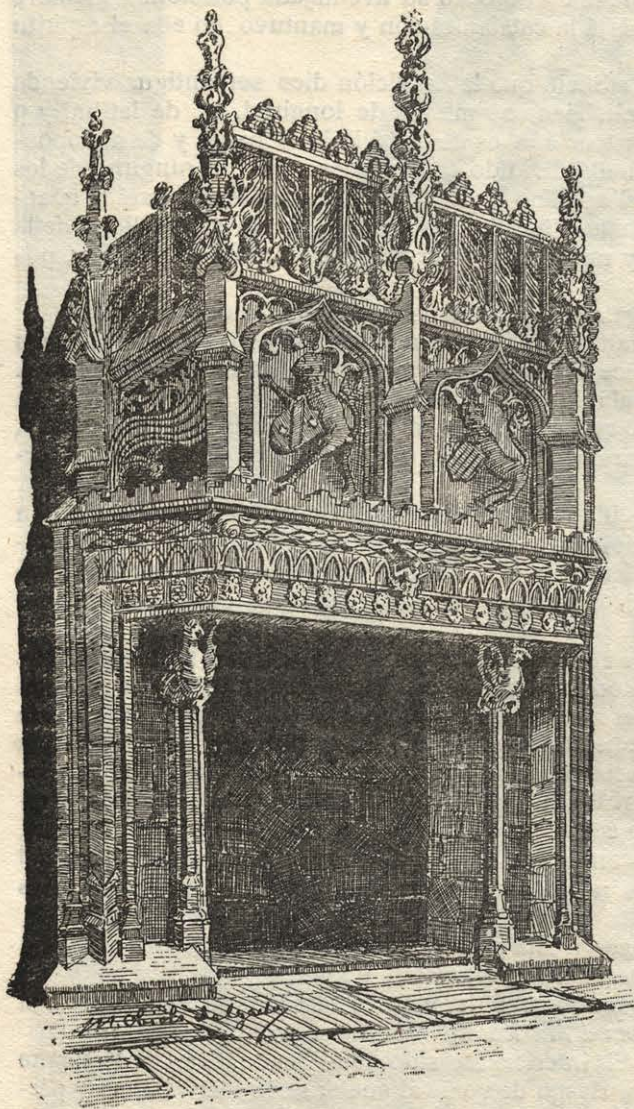
terior por impostas, aparecen los dos pisos, con ventanas exornadas con los mismos sillares. Aquí, como en otras casas de Graus, empezamos á ver los salientes aleros propios del Renacimiento, tan comunes en la zona central y meridional de la provincia y en la de Zaragoza. Las galerías ya son esbeltas, denotando la plena invasión del siglo xvi y primera mitad del xvii, en cuanto al gusto constructivo peculiar de Aragón, en la gran casa solariega. La explicación de este fenómeno en

Graus, como en Jaca, ya la hemos dado.

La plaza mayor es acaso lo más interesante de Graus. Si no fuera por algunas casas de los siglos xvii y xviii, diríase que es todavía medieval. Al fin, es la modificación de la antigua plaza-mercado. Ocupa el centro de la villa y forma un paralelogramo irregular. Todas las casas que la constituyen están con soportales ó porches, ya de arcos apuntados, ya circulares, denotando los primeros construcciones de los siglos xiv y xv, y los segundos la renovación de los tres siguientes. Son porches bajos, de pilares recios y achatados, y columnas con su basa y capitel. Allí están la Casa Consistorial —adquirida en 1584, y reedificada en esta fecha—, con curiosos canetes ó ménsulas sosteniendo el balcón, y galería con arcos de ladrillo, y alero voladizo; la de *Heredia* y la del *Barón*, del siglo xviii, con balcones y pinturas murales en el rafe y en la fachada, respectivamente, y otras: todas las cuales dan á la plaza un aspecto muy señorial y evocador, á estilo de algunas plazas flamencas é italianas.

La calle del Val está cruzada por un curioso paso protegido, y toda la parte antigua de la población merece una visita.

En la histórica ciudad de JACA quedan pocas casas antiguas, por causa del embelleci-



Jaca.—Chimenea de la casa de Ximénez de Aragüés
(hoy en Sitges).

miento (?) de la población. En mi primera visita á Jaca conocí la de Ximénez de Aragüés, que Quadrado llama de Hago. Era muy ostentosa, con gran escalera de piedra —en el frente de ella el blasón de la casa— y espacioso y hermoso salón con artesonado muy prolijo, y en la cabecera una afligranada chimenea de piedra —propia de fin del siglo xv, como toda la casa—, precioso ejemplar, de lo mejor del arte gótico, que, según mis noticias, se halla hoy en Sitges. En reciente

visita yo no he apreciado en tal casa ningún vestigio de antigüedad por causa de una afectada renovación. Así irán desapareciendo muchos de estos memorables restos de la arquitectura doméstica señorial, como otros á fuerza de incuria y abandono de sus propietarios, que ni alcanzan ni aprecian el valor de tales viviendas, ni su significación, que pueden competir con ventaja, desde luego, con las insulsas construcciones que las rodean ó las sustituyen.

En la plaza, frente á la puerta lateral de la Catedral, hay una casa que conserva dos balcones con columnas y otros adornos de gusto plateresco. En lo alto hay medallones con bustos. Las columnas se apoyan en ménsulas. Debajo de los balcones, pórticos. ¡Quién sabe si estos relieves, por su parecido con los de la capilla de San Miguel, de la Catedral, son obra del escultor florentino Juan de Moreto, ó de su socio Gabriel Joli, el francés (hacia 1521)!

La Casa Consistorial, que lleva la fecha 1544, es de tipo severo, á lo que contribuye el color de la negruzca piedra de su portada. Le dan mucho carácter las ventanas enrejadas. Tiene gran escalera.

En LA VELILLA (partido judicial de Boltaña), es muy interesante una antigua casa del XII-XIII que se divisa desde la carretera de Boltaña á Broto. Es ejemplo muy notable de casa protegida; está flanqueada de dos torres, con ventanales de mainel y algunas aspilleras defendiendo el portal.

Tan interesantes como ésta y del mismo tipo, son tres casas del lugar de LECINA, muy antiguo, pues el rey Sancho Ramírez lo mandó poblar y lo donó á la Iglesia altoaragonesa de Alquezar (1). Una de aquéllas está en la plaza y es de transición románico-ojival. La casa de Sampietro tiene grandes sillares, y como vestigio de su antigüedad ofrece un ventanal románico. En lo alto del lugar se asienta la casa infanzona de Carruesco; tiene matacanes sobre el portal de entrada; y varias aspilleras cruzaban sus fuegos á entrambos lados de aquél. Tan típica es, que, según Mr. Lucien Briet (2), «un artista no podría desear mejor modelo para representar en dibujo ó en pintura el solar del incomparable Don Quijote.»

En MURILLO DE TOL se conserva una interesante casa antigua, que el vulgo dice —sin fundamento—haber pertenecido al Rey de Aragón. Fué propiedad de la familia Camarasa, y más tarde, de la de Berroy.

Un buen modelo de palacio prioral, del siglo XVI (como en Huesca el episcopal es de los siglos XIV y XV), lo tenemos en la vetusta ROTA, antes importante ciudad ribagorzana, con su célebre Catedral, cabeza de la Sede, que más tarde se refundió con la de Lérida, y hoy humilde villa. Está situada Rota en la cima de un alto monte que, á modo feudal, ocupa el centro de un enorme anfiteatro limitado por la mole del Turbón y otras altas montañas, y cruzado por el río Isábena.

Al lado de la Catedral, preciosísimo cuanto desconocido monumento románico, verdadero museo de arte (mitras, báculo, peines litúrgicos, sepulcros, inscripciones, relieves, todo románico; pinturas murales, retablos, arquillas, etc., etc.), vése el palacio que mandó levantar el prior D. Pedro Agustín, más tarde obispo de Huesca, y hermano del célebre arqueólogo D. Antonio. En la fachada ostenta sus blasones. La puerta es de arco semicircular, de grandes dovelas. Encima tiene una gran ventana adoselada, y más arriba matacanes de defensa. Otras ventanas del mismo estilo se ven en el señorial y severo edificio. Es lástima que esté en mal estado de conservación. El interior ha sido modificado. Se advierte el gran salón prioral.

RODELLAR es pueblo notable, lejos de toda comunicación.

«En medio de la estrechez del pueblo hay una callejuela que termina sobre una plazuela rectangular. En ella distinguimos un pórtico adornado de un techo circunflejo. Los muros que limitan esta encrucijada, á excepción de dos fachadas, bien soleadas, son lúgubres. A no verlos dotados de una puerta y de una pequeña tro-

(1) En el año 1075.

(2) *Le bassin supérieur du Rio Vero*, pág. 48.

nera, creeríase estar en un ksar árabe. Carlos Soler (1) dice que Rodellar fué una de las antiguas fortalezas moras que limitaban al Sur el reino de Sobrarbe.

«Una especie de teja hueca sirve para los techados. Un camino descende serpenteando y pasa ante una antigua morada, cuya puerta encarnada ostenta un escudo con un león, unas barras, una torre y un árbol con una cruz (2).»

En esta zona ya abunda la teja para las cubiertas; que se hace exclusiva para este uso en las dos zonas siguientes.

V

ZONA CENTRAL.—SUS CARACTERES.—CASALES DEFENDIDOS.—LOS «CASTILLOS», HOY GRANJAS DE LABOR.—ANZANO, TORRESECAS, NISANO, ETC.—SEÑORÍO FEUDAL EN SIÉTAMO Y AYERBE.—LAS GRANDES CASAS DE LADRILLO.—LOS PATIOS, O «LUNAS», Y LOS ALEROS. LA CASA SOLARIEGA CIUDADANA, LA CASA INFANZONA LUGAREÑA Y LA CASA RURAL.—SUS ELEMENTOS Y CARACTERES.—HUESCA Y SUS CASAS SOLARIEGAS.—CASAS DEL SIGLO XV. LAS CIUDADES ANTIGUAS.—BARBASTRO.—APIÉS, NUENO, BANDALIÉS, LIESA, ETC.—ALQUÉZAR, VILLA MEDIEVAL.—HABITACIONES PALACIANAS DEL ROMÁNICO CASTILLO DE LOARRE.

En esta zona, las lomas, cerros y mesetas son por lo común áridos, cortados por numerosos barrancos; existiendo, sin embargo, á manera de oasis, alguna que otra ribera ó comarca más ó menos productiva, como la *hoya* de Barbastro, el Somontano y la *hoya* de Huesca. La segunda, al pie de las sierras de Guara, Sevil y Alquézar, es todavía, á pesar de la pérdida del viñedo, una de las más ricas de la provincia; pues al amparo y abrigo de aquellas montañas, que la resguardan de los vientos del Norte y por sus muchos manantiales y corrientes de agua, vegetan lozanos el olivo, la vid, los cereales, algunas plantas textiles y árboles frutales (3). También la *hoya* de Huesca, á favor del pantano de Arguis, es muy feraz.

Es zona de grandes é importantes señoríos antiguos; de grandes latifundios. A ellos corresponden enormes casales ó palacios defendidos, verdaderas mansiones feudales, como Ayerbe, Siétamo, Anzano, Nisano, Torreseca, Castejón de Becha, Pompeín, Corvinos, etc. Las torres, almenas y matacanes les imprimen todavía carácter. Estos núcleos de viviendas en torno á una torre ó una casa defendida, fueron pueblos antiguamente. Véase los que Ignacio Jordán de Asso cita en su *Economía política de Aragón*, ya desaparecidos en su tiempo (fin del siglo XVIII), revelados por los documentos y confirmados por los vestigios. Por regla general, la peste los devastó en los siglos XV y XVI. En el Alto Aragón hubo muchos (Ordás, junto á Nueno, Gratal, Bascués, Arnillas, Olivito, Salillas, etc., etc.); de unos sólo resta alguna ruina, cuando no solamente la noticia documental; hoy se denominan en el país, *pardinas* (de *parietinae*, paredones ruinosos), ó lugares despoblados ó cotos redondos; de otros (Ordás, Salillas, Castejón de Becha, Bascués, etc.) queda alguna iglesuela, románica siempre, denotando la ancianidad del pueblo que allí existió. En algunos (como Salillas, junto á Junzano), ruinas de viviendas, sepulturas y silos. Aquellos núcleos, ciertamente ibéricos, tomaron carácter por sucesiva agrupación, y muchos así permanecen hasta nuestros días. No otra cosa son las *torres* de Cataluña y Zaragoza, y los denominados *castillos* en el Alto Aragón, como Pompeín, Castejón de Becha, Nisano, Torreseca, Otura, etc.

Según Fustel de Coulanges (4), Palladio recomendaba construir la habitación del amo, la casa señorial, el *praetorium*, más arriba de la *villa* rústica. Esta, con su

(1) *De Madrid á Panticosa*, Madrid, 1878. — Un volumen en 8.º, págs. 325 y 326.

(2) Briet: ob. cit., pág. 269.

(3) Mallada, ob. cit.

(4) *L'allen et le domaine rural pendant l'époque mérovingienne*. París 1889.



ALTO ARAGÓN



BENASQUE.—FACHADA DEL PALACIO LLAMADO DE LOS CONDES DE RIBAGORZA.

FOT. INSTITUT D'ESTUDIS CATALANS.—MÁS.



ALTO ARAGÓN

PLAZA MAYOR DE GRAUS.
FOT. INSTITUT D'ESTUDIS
CATALANS. — MÁS.



población, sus establos y graneros, su molino y sus lagares, sus talleres y todo su numeroso personal, era más que lo que se llama una granja; formaba como un pueblecillo, propiedad del señor, y que ocupaban sus servidores. La *villa* rústica y la urbana, era ya el villorrio y el castillo de las épocas siguientes.

Es bien fácil ver—dice Puig y Cadafalch—(1) cómo es esta la disposición de los vecindarios catalanes medievales, todavía conservados en la montaña; las masías de los payeses, esparcidos por doquier, presidiéndolas el castillo defendido por su posición, y dentro de los muros del castillo la iglesia, á veces suntuosa abadía; un núcleo de casas forma á menudo un poblado alrededor del castillo; abajo, cerca del río, el molino señorial; no es difícil encontrar hoy la visión de este espectáculo medieval, transformado por las costumbres y leyes modernas, igual que en los siglos x y xi se veía la *villa* romana cambiada por costumbres y leyes también nuevas. El feudalismo habría ido estableciendo trozos de terreno, y en cada una de estas fincas estaba el casal del cultivador, casi propietario del mismo, donde de padres á hijos se perpetuaba una familia.

Estas prácticas de agrupar varias casas en torno á una torre, un pueblecillo, son, pues, antiquísimas, y, como nota Joaquín Costa, no es maravilla que se hayan perpetuado en algunas regiones hasta nuestros días. Los documentos antiguos medievales nos ofrecen clara memoria de esto.

Tal acontece en el Alto Aragón. En Fiscal (zona pirenaica), hemos visto un caso de casas en torno á una torre almenada, y permanece asimismo en Apiés, Abizanda, etc., y en los llamados *castillos*, hoy grandes granjas ó casas de labor, con vivienda y torre central para el dueño, y casas y otras dependencias para los colonos ó los servidores.

En ANZANO (caserío agregado á Esquedas) quedan dos pequeñas iglesias, una románica del siglo xii, que por amenazar ruina (aunque todavía no se ha caído) fué abandonada, y otra que en vista de ello se hizo á mediados del siglo xiii, con portada de transición y tímpano historiado. La casa ocupa lugar preeminente, con aspecto de castillo, con grandes habitaciones y amplia escalera. Debajo, y en torno, varias modestas viviendas para los labradores (2).

El castillo de TORRESECA perteneció á la familia Cortés, de Huesca, vizcondes y luego condes de aquel primer título. Es un gran casal rodeado de muralla almenada, con amplios portales y algunas torres. Siglo xv-xvi. Es interesante ejemplar de fortaleza señorial.

El de NISANO (agregado de Arascués), conserva el ábside románico circular de su antigua iglesia, y el gran casal con apariencia de fortaleza. Lo propio cabe decir del de POMPIEN (con iglesia románica y lindo retablitó gótico), del de PEBREDO, del de CORVINOS y de muchos otros diseminados por la provincia (3).

Continuará.

RICARDO DEL ARCO.

(1) Est. cit., pág. 1.042.

(2) En 1440 eran señores de Anzano D. Antonio Caverio y D.^a Martina Sánchez de Egea. (Arch. Catedral de Huesca, anuario II, pergamino núm. 278).

(3) Como detalle curioso, debe citarse el de que la cocina en estos *castillos* está en planta baja, y no en el piso principal.

